

Grafisches
Arbeitsmarkt
Informationssystem

Bezirksprofile 2011

Arbeitsmarktbezirk
107 Jennersdorf



ARBEITSMARKTPROFIL 2011

Jennersdorf

Inhalt

Zur Charakteristik des Arbeitsmarktbezirkes	2
Bevölkerungsstruktur und -entwicklung.....	4
Wirtschafts- und Wohlstandsniveau	6
Beschäftigung und Arbeitslosigkeit	9
Stellenangebot und Lehrstellenmarkt	10
Kinderbetreuungseinrichtungen	11
Bildung	12
Regionale Fördermaßnahmen.....	14
Glossar und Quellenangaben.....	15

ARBEITSMARKTPROFIL 2011

Jennersdorf

Bevölkerungsrückgang, Anstieg der Zahl der weiblichen Arbeitslosen

	Jennersdorf	Burgenland	Österreich
Einwohner/innen am 1.1.2011 (Bevölkerungsregister)	17.532	282.131	8.404.252
davon Frauen	8.862	144.260	4.308.915
davon Männer	8.670	137.871	4.095.337
Veränderung der Einwohnerzahl 2002-2011 (Bevölkerungsregister)	-2,0%	3,0%	4,2%
Arbeitslosenquote 2011 - insgesamt	6,0%	7,5%	6,7%
Frauen	5,7%	7,0%	6,3%
Männer	6,2%	7,9%	7,1%
Katasterfläche (KF) in km ²	253	3.925	83.879
Anteil des Dauersiedlungsraums (DSR)* an der KF	65,1%	63,5%	38,7%
Einwohner/innen pro km ² KF	69	72	100
Einwohner/innen pro km ² DSR	106	113	259

**Dauersiedlungsraum: Katasterfläche ohne Wald, Almen, Gewässer und Ödland*

Quellen: Arbeitsmarktservice Österreich, Statistik Austria

Zur Charakteristik des Arbeitsmarktbezirkes

Der Arbeitsmarktbezirk Jennersdorf entspricht dem politischen Bezirk Jennersdorf und besteht aus 12 Gemeinden, darunter eine Stadt (Jennersdorf).

Der Arbeitsmarktbezirk Jennersdorf grenzt im Westen an die Steiermark, im Süden an Slowenien und im Osten an Ungarn. Die hügelige Weinlandschaft wird durch das in Richtung West-Ost verlaufende Raabtal unterbrochen, wo die Siedlungs- und Arbeitszentren der Region liegen.

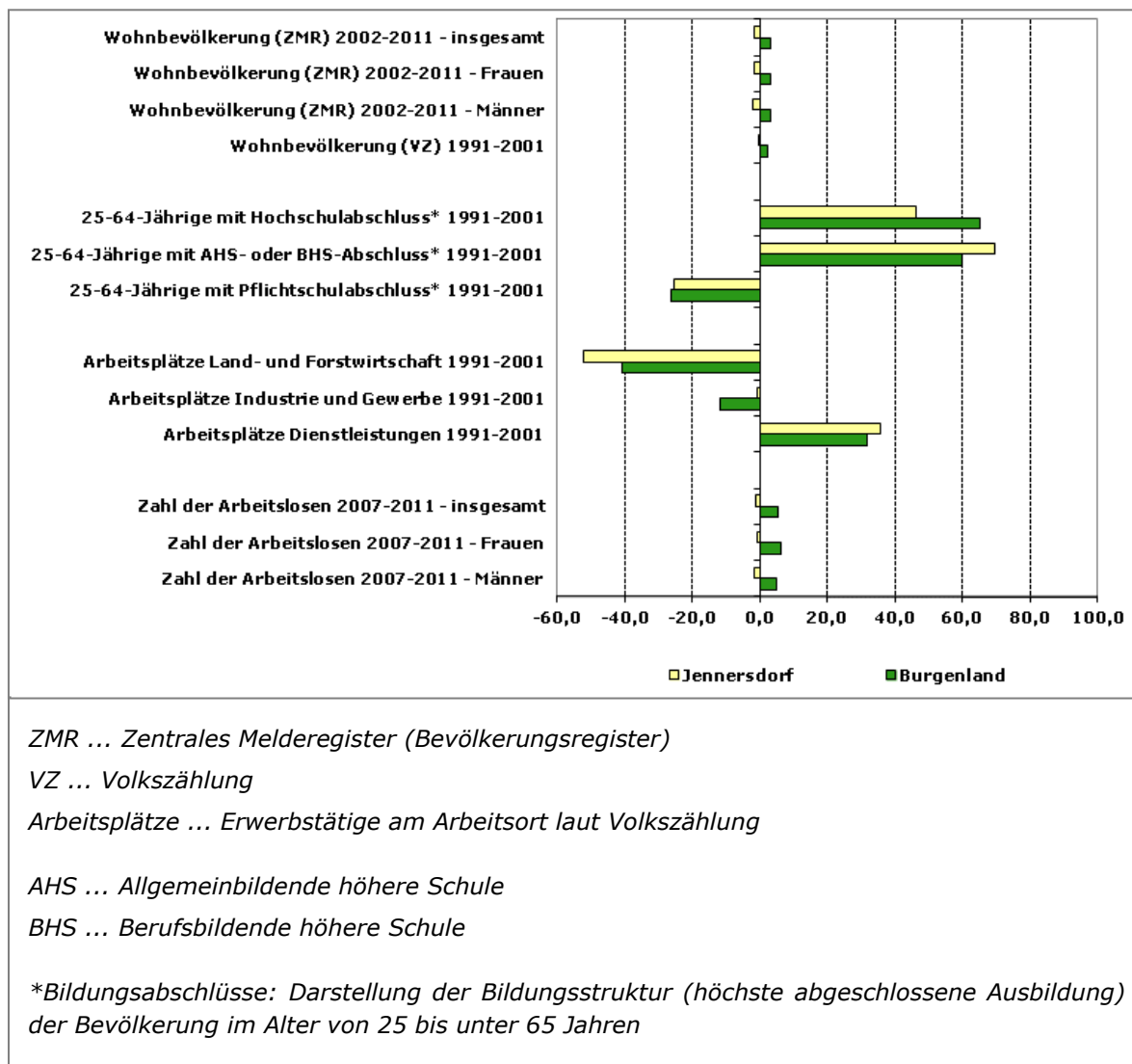
Der Bezirkshauptort Jennersdorf bildet das wichtigste Arbeitszentrum, weitere Arbeitszentren sind die Gemeinden Rudersdorf und Heiligenkreuz im Lafnitztal. In diesen drei Gemeinden arbeiten über 70% aller Erwerbstätigen.

Durch die Grenzlage zu Slowenien und Ungarn konnte die Region nach der Öffnung der Grenze etwas aus ihrer extrem peripheren Lage rücken.

Für den Transit von größerer Bedeutung ist der Grenzübergang Heiligenkreuz als Verbindung zu den südlichen Regionen Westungarns.

Die Anbindung an das übergeordnete Verkehrsnetz wie z.B. zur A2 (Anschlussstelle Ilz) ist ungünstig.

Grafik 1:
Indikatoren sozio-ökonomischer Entwicklung
 Veränderungen in %



Quellen: Arbeitsmarktservice Österreich, Statistik Austria

Bevölkerungsstruktur und -entwicklung

Im Arbeitsmarktbezirk Jennersdorf lebten laut Bevölkerungsregister im Jahr 2011 17.532 Personen, davon 8.862 Frauen und 8.670 Männer. Dies entspricht 6,2% der gesamten burgenländischen Wohnbevölkerung.

Jennersdorf (4.249 EW, 2.189 Frauen und 2.060 Männer) sowie die Gemeinden Rudersdorf (2.171 EW, 1.136 Frauen und 1.035 Männer) und Sankt Martin an der Raab (2.053 EW, 1.037 Frauen und 1.016 Männer) sind die bevölkerungsstärksten Gemeinden des Bezirkes, gefolgt von Deutsch Kaltenbrunn (1.755 EW, 874 Frauen und 881 Männer). Die Bevölkerungszahl ist gegenüber 2010 insgesamt etwa gleich geblieben (+0,1%), wobei die Entwicklung bei den Frauen mit +0,2% günstiger war als bei den Männern mit -0,1%.

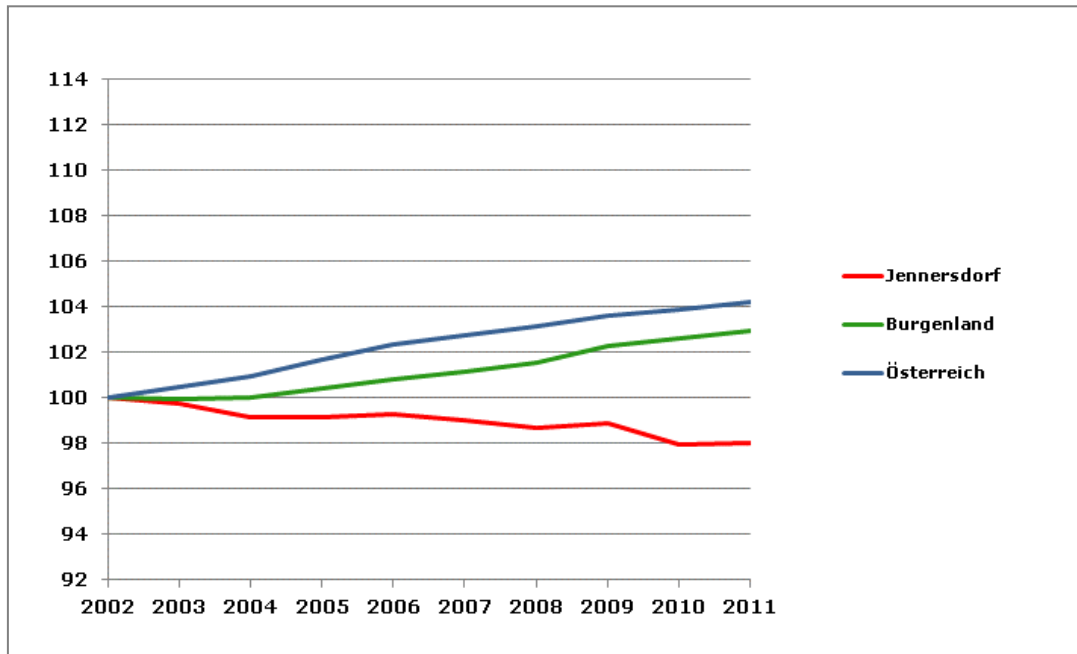
Der Arbeitsmarktbezirk Jennersdorf zählte in den vergangenen Jahrzehnten zu den Bezirken mit kontinuierlich abnehmenden Bevölkerungszahlen. Auch zwischen 1991 und 2001 (Volkzählungen) ist die Zahl der Einwohner/innen – anders als im landes- und bundesweiten Trend – um 0,6% gesunken (Burgenland: +2,2%, Österreich: +3,0%). Der Bevölkerungsrückgang war auf die negative Geburtenbilanz (-563) zurückzuführen, die Wanderungsbilanz war positiv (+451).

Die negative Entwicklung hat sich auch nach 2001 fortgesetzt. Zwischen 2002 und 2011 ist die Bevölkerungszahl (Bevölkerungsregister) im Bezirk Jennersdorf um weitere 2,0% zurückgegangen (Burgenland: +3,0%, Österreich: +4,2%).

Der Anteil der Unter-15-Jährigen lag 2011 im Bezirk Jennersdorf mit 11,8% unter dem burgenländischen Durchschnitt von 13,3%, jener der Über-65-Jährigen mit 20,5% darüber (Burgenland: 19,6%).

Der Anteil der ausländischen Wohnbevölkerung lag in Jennersdorf im Jahr 2011 mit 4,4% unter dem landesweiten Schnitt von 5,7% (Österreich: 11,0%).

Grafik 2:
Bevölkerungsentwicklung 2002-2011
 Index 2002=100



Die Grafik zeigt die relative Veränderung der Bevölkerungszahl 2002-2011 laut Bevölkerungsregister. Die Bevölkerungszahl hat im Bezirk zwischen 2002 (=100%) und 2011 abgenommen (-2,0%). Im Gegensatz dazu zeigen sich im gesamten Burgenland (+3,0%) und österreichweit (+4,2%) Bevölkerungsanstiege.

Quelle: Statistik Austria

Wirtschafts- und Wohlstandsniveau

Der Arbeitsmarktbezirk Jennersdorf ist Teil der NUTS 3-Region* Südburgenland. Der Bevölkerungsanteil des Bezirkes an der NUTS 3-Region beträgt 17,9% (2011), der Anteil der Arbeitsplätze des Bezirkes an der Gesamtanzahl der Arbeitsplätze der Region Südburgenland lag im Jahr 2001 bei 15,2%.

Die Zusammensetzung der NUTS 3-Regionen wurde u.a. auch im Hinblick auf räumliche Zusammenhänge vorgenommen. Mit der Analyse der regionalen Wirtschaftsstruktur und des Wohlstandsniveaus in diesem größeren räumlichen Zusammenhang werden damit auch regionale Potenziale und Verflechtungen berücksichtigt.

Das Bruttoregionalprodukt (BRP) misst die wirtschaftliche Leistung einer Region. Das Bruttoregionalprodukt je Einwohner/in (BRP/EW) ermöglicht einen Vergleich der Wirtschaftskraft der Regionen.

Für die NUTS 3-Region Südburgenland wurde im Jahr 2009 ein BRP/EW von rund 61% des österreichischen Werts ausgewiesen (Rang 32 unter den 35 österreichischen Regionen).

Zwischen 2007 und 2009 wurde ein Anstieg des BRP von 2,6% verzeichnet (Burgenland: +2,5%, Österreich: +0,3%).

Das BRP bezieht sich auf den Arbeitsort, während die dazu in Relation gesetzten Einwohner/innenzahlen auf den Wohnort bezogen sind, d.h. dass regionsüberschreitende Pendler/innenströme unberücksichtigt bleiben. Ergänzend gibt der Indikator „BRP pro Erwerbstätiger/Erwerbstätigem“ (BRP/Job) wieder, wie viel an den Arbeitsstätten je Region von den jeweiligen Arbeitskräften erwirtschaftet wird (Produktivität).

Für die Region Südburgenland wurde im Jahr 2009 eine Produktivität von rund 75% des österreichischen Werts ausgewiesen (Rang 34 unter den 35 österreichischen Regionen).

Die regionale Wirtschaftsstruktur des Südburgenlands zeigt eine Prägung durch den Dienstleistungsbereich. Die Bedeutung der Land- und Forstwirtschaft zeigt sich in einem immer noch überdurchschnittlich hohen Anteil an Arbeitsplätzen.

Die Bruttowertschöpfung (BWS) ergibt sich aus dem Gesamtwert der im Produktionsprozess erzeugten Waren und Dienstleistungen, vermindert um die Vorleistungen. Die BWS nach Wirtschaftssektoren gibt Auskunft darüber, welchen Beitrag die einzelnen Wirtschaftssektoren zur Gesamtwertschöpfung leisten.

Auf den primären Sektor (Land- und Forstwirtschaft, Fischerei) entfielen 2009 rund 3%, auf den sekundären Sektor (Gewinnung von Rohstoffen, Herstellung von Waren, Energie und Wasser, Bau) rund 29% und auf den tertiären Sektor (Erbringung von Dienstleistungen) rund 68% der BWS (Österreich: 1% primärer Sektor, 28% sekundärer Sektor, 70% tertiärer Sektor).**

Im Jahr 2009 waren rund 14% der Erwerbstätigen der NUTS 3-Region Südburgenland (regionale Zuordnung nach dem Arbeitsort) im primären Sektor beschäftigt, rund 25% im sekundären Sektor und von rund 61% wurde der Arbeitsplatz dem tertiären Sektor zugerechnet (Österreich: 6% primärer Sektor, 23% sekundärer Sektor, 71% tertiärer Sektor).**

Quelle: Statistik Austria

** Gemäß NUTS-Klassifikation (hierarchisch aufgebaute, einheitliche territoriale Gliederung zur Erstellung regionaler Statistiken der EU) entsprechen den NUTS 3-Regionen in Österreich Gruppen von Bezirken und Gerichtsbezirken. NUTS steht für „Nomenclature des unités territoriales statistiques“ oder „Systematik der Gebietseinheiten für die Statistik“.*

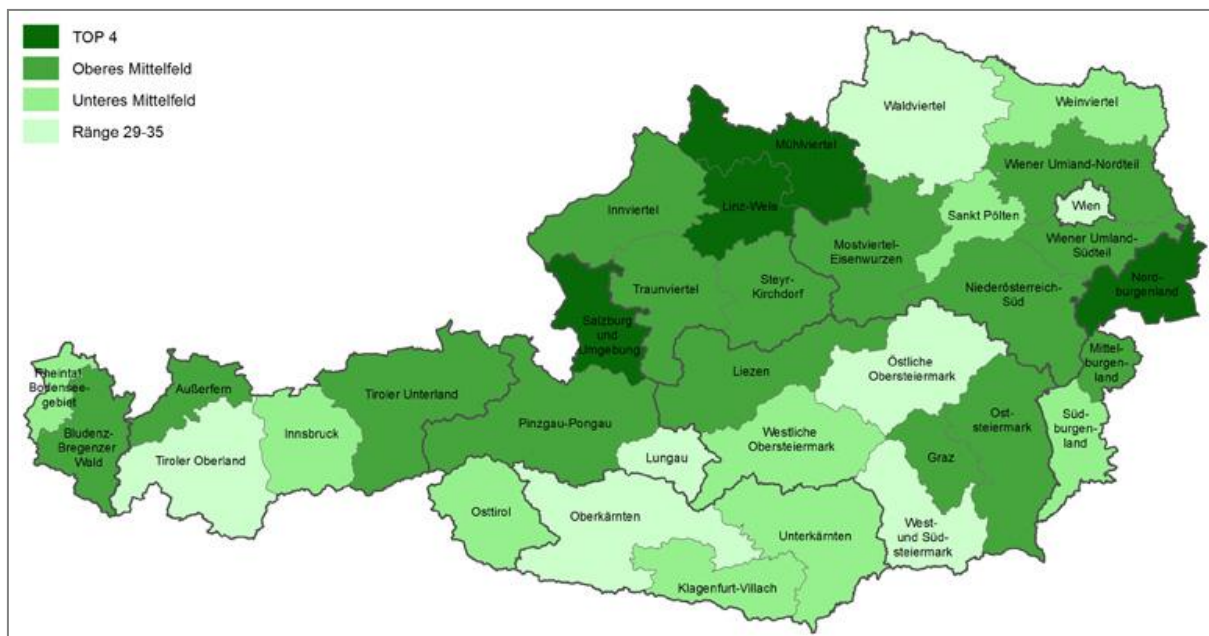
*** Die Summe der Anteile der drei Wirtschaftssektoren kann aufgrund von Rundungsdifferenzen geringfügig von 100% abweichen.*

Die oben beschriebenen (auf den Arbeitsort bezogenen) Indikatoren zum regionalen Wirtschaftsniveau und zur regionalen Wirtschaftsstruktur erlauben Rückschlüsse hinsichtlich der Ausstattung einer Region mit Unternehmen und Arbeitsplätzen sowie der wirtschaftlichen Attraktivität einer Region.

Zur Analyse des Wohlstandsniveaus der in der Region ansässigen Wohnbevölkerung wurde nun für die Arbeitsmarktprofile eine spezielle Berechnungsmethode angewandt. Die Verknüpfung verschiedener „Wohlstandsindikatoren“*** und die daraus abgeleitete synthetische Gesamt-Rangreihung ermöglichen es, das Wohlstandsniveau der österreichischen NUTS 3-Regionen nach dem Wohnort-Prinzip zu erfassen. Die dabei verwendeten Indikatoren spiegeln sowohl die Einkommens- als auch die demografische Struktur der Regionen wider und geben somit ergänzende Informationen zu jenen Indikatoren, die sich auf den Arbeitsort beziehen.

Aufgrund dieser Rangreihung fällt die Region Südburgenland in die Kategorie „Unteres Mittelfeld“ (siehe Karte 1).

Karte 1:
Verknüpfung von „Wohlstandsindikatoren“



Unter den 35 österreichischen NUTS 3-Regionen erreichen die Regionen Nordburgenland, Mühlviertel, Salzburg und Umgebung und Linz-Wels die besten Ränge, gefolgt von den Regionen Mostviertel-Eisenwurzen, Wiener Umland-Nordteil, Bludenz-Bregenzer Wald und Wiener Umland-Südteil.

Quellen: Statistik Austria, Arbeitsmarktservice Österreich; eigene Berechnungen

*** Statistik Austria: Anteil der Über-65-Jährigen 2011, Durchschnittlicher Jahresnettobezug 2008-2010, Anteil der Teilzeitbeschäftigung 2008-2010; Arbeitsmarktservice Österreich (bzw. Statistik Austria): Arbeitslosenquote 2009-2011, Anzahl der Tage in Krankengeldbezug 2008-2010 je erwerbstätiger Person 2007-2009, Anteil der 25-64-jährigen erwerbsfernen Personen an der Wohnbevölkerung im selben Alter 2008-2010

Tabelle 1:

Die größten Betriebe des Arbeitsmarktbezirkes

10 der größten Produktionsbetriebe - gerundete Anzahl der Beschäftigten 2011

Lenzing Fibers GmbH	210
Katzbeck ProduktionsGmbH Austria	160
Vossen GmbH & Co.KG	140
TridonicAtco Optoelectronics GmbH	130
ABALON HARDWOOD GmbH	70
Strobl GmbH	50
Schittl GmbH	40
Spannbetonwerk Jennersdorf GmbH	30
Serenzo Flooring Industries GmbH	30
GAAL ANDREAS ING.	30

10 der größten Dienstleistungsbetriebe - gerundete Anzahl der Beschäftigten 2011

Brückler Großhandelsges.m.b.H.	80
Niederer Ges.m.b.H.	70
Mutter Teresa Vereinigung	50
Stadtgemeinde Jennersdorf	40
SB Bau GmbH	30
Ernst Luisser GmbH	30
Verein Elisabeth-Heim Jennersdorf	30
Katzbeck GmbH	20
Pannonia ImmoConsult GmbH	20
Maiers Aktivhotel GmbH	20

Quelle: Arbeitsmarktservice Österreich, Betriebsmonitoring

Beschäftigung und Arbeitslosigkeit

Beschäftigung

Im Jahr 2011 waren im Arbeitsmarktbezirk Jennersdorf 7.068 Personen unselbständig beschäftigt*, davon 43,9% Frauen.

Zwischen 2010 und 2011 ist die Zahl der unselbständig Beschäftigten um insgesamt 2,0% gestiegen, wobei die Beschäftigung bei den Frauen (+2,8%) stärker ausgeweitet werden konnte als bei den Männern (+1,3%).

Die Beschäftigung konnte in diesem Zeitraum in allen drei Sektoren ausgeweitet werden. Der Beschäftigungszuwachs der vergangenen Jahre bei den Frauen war zu einem erheblichen Teil auf die Zunahme der Teilzeitarbeit bei den weiblichen Beschäftigten zurückzuführen. Die weibliche Teilzeitquote lag im Burgenland 2010 bei 41,3%. Auch geringfügig Beschäftigte, die nicht zu den unselbständig Beschäftigten gezählt werden, sind zum überwiegenden Teil Frauen. Frauen gehen überwiegend im mittleren Alter (30-44 Jahre) in Teilzeit.

* Mit Jänner 2011 hat der Hauptverband der Österreichischen Sozialversicherungsträger die Beschäftigtenstatistik rückwirkend ab 2008 umgestellt. Die offizielle Statistik der unselbständigen Beschäftigung des Hauptverbandes beruht nun nicht mehr auf den Daten der Krankenversicherungsträger, sondern wird ausschließlich aus den Datenbanken des Hauptverbandes generiert.

Erwerbsquoten

Die Erwerbsquote (wohntbezogen) betrug im Bezirk im Jahr 2011 insgesamt 73,6% (Frauen: 70,8%, Männer: 75,9%) und lag damit unter dem landesweiten Vergleichswert (Burgenland gesamt: 74,7%, Frauen: 72,8%, Männer: 76,3%).

Arbeitslosigkeit

Das Niveau der Arbeitslosigkeit liegt deutlich unter dem Österreichschnitt und auch klar unter dem Landeswert.

Die Arbeitslosenquote betrug im Jahresschnitt 2011 6,0% (Burgenland: 7,5%, Österreich: 6,7%), die Männerarbeitslosigkeit lag dabei mit 6,2% deutlich über jener der Frauen (5,7%).

Im Jahr 2011 waren insgesamt 448 Personen als arbeitslos gemeldet. Der Frauenanteil lag bei 41,6%. Gegenüber dem Vorjahr bedeutet dies insgesamt eine Zunahme der Zahl der arbeitslosen Personen um 2,3%, wobei die Zahl der arbeitslosen Männer rückläufig war (-1,5%) und jene der weiblichen Arbeitslosen angestiegen ist (+8,2%).

Die Zahl der arbeitslosen Ausländer/innen stieg im selben Zeitraum um 16,0%.

Pendelwanderung

Das Burgenland ist traditionellerweise ein Bundesland mit hohen Pendleranteilen. Entsprechend ist auch der Arbeitsmarktbezirk Jennersdorf ein Bezirk mit einem hohen Anteil an Auspendler/innen, nur ein vergleichsweise geringer Anteil der Arbeitsplätze wird von Einpendler/innen aus anderen Arbeitsmarktbezirken besetzt.

Seit Anfang der 1990er Jahre haben sich auch die grenzüberschreitenden Arbeitsmarktbeziehungen über die Staatsgrenze hinweg entwickelt.

Stellenangebot und Lehrstellenmarkt

Im Jahr 2011 waren im Arbeitsmarktbezirk Jennersdorf 50 offene Stellen (durchschnittlicher Bestand) gemeldet. Gegenüber dem Vorjahr bedeutet dies eine Abnahme um 13,4%.

Im selben Jahr wurden 787 Zugänge an offenen Stellen registriert. Der Zeitpunkt des Zuganges einer offenen Stelle ist mit dem Datum, an dem der Auftrag an die Regionale Geschäftsstelle gegeben wurde, definiert.

Den 10 gemeldeten offenen Lehrstellen standen im Jahr 2011 5 Lehrstellensuchende gegenüber.

Ein Problem der Lehrausbildung für Jugendliche und für Betriebe ist oftmals die Konzentration auf einige wenige Lehrberufe.

Von den insgesamt 39 beschäftigten weiblichen Lehrlingen im Jahr 2011 waren 8 im Lehrberuf Einzelhandel - Lebensmittelhandel, 6 im Lehrberuf Hotel- und Gastgewerbeassistent/in und 4 im Lehrberuf Einzelhandel tätig. Die Top 3 der gewählten Berufe machten also rund 46,2% der Gesamtlehren aus.

Bei den Männern ist das Bild ähnlich: Von den insgesamt 111 beschäftigten männlichen Lehrlingen waren im Jahr 2011 11 im Lehrberuf Installations- und Gebäudetechnik, 11 im Lehrberuf Kraftfahrzeugtechnik und 9 im Lehrberuf Metalltechnik - Metallbearbeitungstechnik tätig. Die Konzentration der drei häufigsten Lehrberufe machte also rund 27,9% der Gesamtlehren aus.

Quelle: WKO, Lehrlingsstatistik

Kinderbetreuungseinrichtungen

Die besonders große Verbreitung von Teilzeitarbeit bei Frauen ab etwa 30 Jahren steht in Zusammenhang mit Betreuungspflichten für Kinder. Kinder bringen eine Vielzahl von geänderten Lebensbedingungen für Mütter (und Väter) mit sich. Frauen mit Kindern und familiären Versorgungspflichten sind am Arbeitsmarkt deutlich schlechter positioniert.

Im Berichtsjahr 2010/11 gab es im Bezirk 20 institutionelle Kinderbetreuungseinrichtungen (ohne Saisontagesheime), davon 11 Kindergärten, 4 Kinderkrippen und 5 altersgemischte Einrichtungen, etwa 540 Kinder wurden im selben Jahr in diesen Einrichtungen betreut. Die Zahl der betreuten Kinder pro 1.000 Einwohner/innen beträgt daher im Arbeitsmarktbezirk Jennersdorf im Schnitt 31 (Burgenland: 36, Österreich: 38).

10 der 20 Einrichtungen konzentrieren sich auf Sankt Martin an der Raab, Deutsch Kaltenbrunn und Rudersdorf.

Quelle: Statistik Austria

Gratiskindergarten und verpflichtender Besuch: Um wirtschaftliche Barrieren für den Besuch des Kindergartens im Vorschulalter zu beseitigen und allen Kindern die Möglichkeit zu geben, an dieser Förderungsmaßnahme teilzuhaben, ist seit dem Beginn des Kindergartenjahres 2009/2010 der halbtägige Kindergartenbesuch (20 Stunden pro Woche ohne Mittagstisch) im letzten Jahr vor Schuleintritt für die Eltern kostenlos. Dafür beteiligt sich der Bund an den dadurch entstehenden Mehrkosten für Länder und Gemeinden mit 70 Mio. Euro pro Kindergartenjahr. Seit dem Beginn des Kindergartenjahres 2010/2011 ist der halbtägige Kindergartenbesuch (mindestens 16 Stunden) für Kinder, die bis zum 31.8. das fünfte Lebensjahr vollendet haben, von September bis Juni mit Ausnahme der Schulferien verpflichtend.

Quelle: BMWFJ

Das Kindergartenwesen ist in Österreich Ländersache, die Regelungen in den einzelnen Ländern sind daher sehr unterschiedlich.

Laut dem Burgenländischen Kinderbildungs- und -betreuungsgesetz muss die Wochenöffnungszeit für Kinderbetreuungseinrichtungen im Burgenland mindestens 20 Stunden betragen. Die Tagesöffnungszeit von Kinderkrippen- und Kindergartengruppen muss mindestens von 8 Uhr bis 12 Uhr und von Hortgruppen mindestens von 12 Uhr bis 16 Uhr festgesetzt sein. Eine andere, mindestens gleich lange Öffnungszeit ist zulässig.

Mit der Änderung des Familienförderungsgesetzes wurde die rechtliche Basis für das Projekt Gratis-Kindergarten geschaffen. Am 1.9.2009 trat die Familienförderungsgesetznovelle 2009, LGBl. Nr. 44/2009, in Kraft, mit der die Kinderbetreuungsförderung eingeführt wurde. Die Kinderbetreuungsförderung wird Eltern/Erziehungsberechtigten unab-

hängig vom Familieneinkommen für Kinder gewährt, die das Pflichtschulalter noch nicht erreicht haben. Die Förderung beläuft sich auf die Höhe der für den Besuch einer Kinderbetreuungseinrichtung zu entrichtenden Elternbeiträge, wobei die Höchstsätze je nach der Zahl der Wochenstunden und dem Alter des Kindes (Betreuung in Kinderkrippen bis zum 36. Lebensmonat) unterschiedlich sind.

Quelle: Amt der Burgenländischen Landesregierung

Tabelle 2:

Die wichtigsten Standortgemeinden 2010/11

Standorte	Zahl der Kinderbetreuungs- einrichtungen	Zahl der betreuten Kinder
Jennersdorf	2	114
Rudersdorf	3	89
Sankt Martin an der Raab	4	88
Deutsch Kaltenbrunn	3	77

Quelle: Statistik Austria

Bildung

Bildungsniveau

Der österreichweite Trend zur höheren Bildung zeigt sich auch in den Bezirksergebnissen der Volkszählungen 1991 und 2001 für Jennersdorf. Die Zahl der Personen mit Hochschulabschluss bzw. mit Matura als höchstem Bildungsabschluss ist – dem gesamtösterreichischen Trend folgend – auch im Arbeitsmarktbezirk Jennersdorf deutlich angestiegen.

Der Anteil der 25-64-jährigen Personen mit Hochschulabschluss lag im Jahr 2001 insgesamt bei rund 5,8% (Burgenland: 7,1%, Österreich: 9,9%), Matura hatten 8,3% der Personen dieser Altersgruppe (Burgenland: 10,9%, Österreich: 11,5%).

Der Anteil der 25-64-jährigen Frauen mit Hochschulabschluss lag im Jahr 2001 mit 6,9% über jenem der Männer (4,8%), 8,5% der Frauen dieser Altersgruppe hatten Matura (Männer: 8,0%).

Bei der ausländischen Wohnbevölkerung lag der Anteil der 25-64-Jährigen mit Hochschulabschluss bei 10,8%, jener der Personen mit Matura bei 14,4%.

Tabelle 3:

25-64-jährige Wohnbevölkerung nach höchster abgeschlossener Ausbildung, Staatsangehörigkeit und Geschlecht

Anteile 1991 und 2001 in %

	Jennersdorf		Burgenland		Österreich	
	1991	2001	1991	2001	1991	2001
Allgemeinbildende Pflichtschule						
gesamt	51,6	36,9	43,3	29,9	34,2	26,2
Frauen	65,8	49,7	59,4	43,4	43,1	33,1
Männer	38,2	24,7	27,9	16,8	25,3	19,3
ausländische Wohnbevölkerung	40,2	35,0	43,6	38,2	58,6	52,9
Lehrlingsausbildung						
gesamt	30,9	37,0	33,3	38,0	37,0	39,4
Frauen	13,9	18,2	14,3	19,2	25,4	27,7
Männer	47,0	55,0	51,5	56,1	48,6	51,1
ausländische Wohnbevölkerung	25,5	31,7	28,4	29,7	17,4	22,0
Berufsbildende mittlere Schule						
gesamt	8,2	12,0	11,5	14,2	12,5	13,1
Frauen	11,1	16,7	16,1	19,9	17,0	18,6
Männer	5,5	7,5	7,2	8,7	8,1	7,5
ausländische Wohnbevölkerung	7,4	8,2	6,7	7,2	5,3	5,1
Allgemeinbildende höhere Schule						
gesamt	2,6	3,6	3,3	3,9	4,7	4,7
Frauen	2,7	3,8	2,9	3,8	4,8	4,9
Männer	2,5	3,4	3,6	4,0	4,6	4,6
ausländische Wohnbevölkerung	10,3	9,8	9,0	9,7	7,4	6,7
Berufsbildende höhere Schule						
gesamt	2,5	4,7	4,0	7,0	4,7	6,8
Frauen	1,9	4,7	3,2	6,4	3,7	6,1
Männer	3,0	4,6	4,8	7,6	5,7	7,6
ausländische Wohnbevölkerung	5,4	4,6	4,4	6,1	3,0	3,4
Hochschulausbildung						
gesamt	4,1	5,8	4,6	7,1	6,9	9,9
Frauen	4,5	6,9	4,1	7,3	6,0	9,8
Männer	3,8	4,8	5,1	6,9	7,8	10,0
ausländische Wohnbevölkerung	11,3	10,8	7,9	9,1	8,3	9,9
gesamt	100,0	100,0	100,0	100,0	100,0	100,0

Quelle: Statistik Austria

Schulstandorte und Fachhochschulen

Der Hauptort Jennersdorf ist der wichtigste Schulstandort des Bezirkes (AHS).

Im Schuljahr 2010/2011 wurden im Arbeitsmarktbezirk Jennersdorf in den maturaführenden Schulen (AHS und BHS sowie Lehrerbildende höhere Schulen) etwa 200 Schülerinnen und Schüler unterrichtet, das waren um 0,4% mehr als im Jahr davor.

Im Arbeitsmarktbezirk Jennersdorf gibt es derzeit (Studienjahr 2011/2012) keinen Fachhochschul-Studiengang, allerdings werden im nahegelegenen Bezirk Oberwart 6 Fachhochschul-Studiengänge angeboten, die von insgesamt 587 Studierenden, davon 234 Frauen und 353 Männer, besucht werden.

Regionale Fördermaßnahmen

Die unten stehende Tabelle zeigt die wichtigsten vom AMS finanzierten Fördermaßnahmen für den Arbeitsmarktbezirk Jennersdorf.

Tabelle 4:

Die fünf wichtigsten Fördermaßnahmen

Projekttitlel	Träger	Art der Maßnahme	gesamt	Frauen	Männer
Modulares Qualifikations- und Bewerbungstraining in Jennersdorf	DIE BERATER UNTERNEHMENS- BERATUNGS GESMBH	Qualifizierung	70	41	29
Outplacement für KursteilnehmerInnen in Jennersdorf (Unterstützung bei der raschen Eingliederung in den Arbeitsmarkt)	BFI BURGENLAND	Qualifizierung	61	26	35
AQUA Burgenland (betriebsnahe Ausbildungen)	AMS BURGENLAND	Qualifizierung	30	15	15
Wiedereinstieg mit Praxis in Jennersdorf	BFI BURGENLAND	Qualifizierung	29	29	0
Realto (befristete AP im Bereich Durchforstung und Holzbau)	VEREIN REALTO	Beschäftigung	26	10	16

Quelle: Arbeitsmarktservice Österreich

Glossar und Quellenangaben

Bevölkerung

- Wohnbevölkerung 1981-2001: Alle Personen, die am Zähltag (Volkszählung) in der betreffenden Gebietseinheit ihren Hauptwohnsitz/ordentlichen Wohnsitz hatten.
(Quelle: Statistik Austria, Volkszählungen)
- Wohnbevölkerung 2002-2011: Jährliche Daten aus dem Bevölkerungsregister
(Quelle: Statistik Austria, Bevölkerungsregister)
- Geburten- und Wanderungsbilanz: Geburtenbilanz = Zahl der Lebendgeborenen abzüglich der Zahl der Sterbefälle), (errechnete) Wanderungsbilanz = Wohnbevölkerung 2001 abzüglich Wohnbevölkerung 1991 sowie der Geburtenbilanz
(Quelle: Statistik Austria, Volkszählungen)
- Bildungsabschlüsse: Höchste abgeschlossene Ausbildung der Bevölkerung im Alter von 25- bis unter 65-Jahren. Die Gliederung der Bildungsebenen folgt dem Aufbau des österreichischen Bildungswesens (Schulen, Akademien, Fachhochschulen und Universitäten) und gibt Auskunft über die Bildungsstruktur.
(Quelle: Statistik Austria, Volkszählungen)

Fläche

- Katasterfläche: Katasterfläche ist jene Fläche, die von der Vermessungsbehörde (Bundesamt für Eich- und Vermessungswesen – BEV) als Teil des Grundstücksverzeichnisses geführt und in der Grundstücksdatenbank gespeichert ist.
(Quelle: Statistik Austria)
- Dauersiedlungsraum (DSR): Katasterfläche ohne Wald, Almen, Gewässer und Ödland. Der Dauersiedlungsraum umfasst den für Landwirtschaft, Siedlung und Verkehrsanlagen verfügbaren Raum.
(Quelle: Statistik Austria)

Arbeitsmarkt

- Arbeitslosenbestand: Zum Monatsende-Stichtag bei den Regionalen Geschäftsstellen des Arbeitsmarktservice zum Zwecke der Arbeitsvermittlung registrierte Personen, die nicht in Beschäftigung oder Ausbildung (Schulung) stehen. Die regionale Zuordnung erfolgt nach dem Wohnort der Arbeitslosen.
(Quelle: Arbeitsmarktservice Österreich)
- Jahresdurchschnittsbestand: Arithmetisches Mittel der 12 Stichtagsbestände
(Quelle: Arbeitsmarktservice Österreich)

Arbeitsmarkt (Fortsetzung)

Unselbständig Beschäftigte:

Mit Jänner 2011 hat der Hauptverband der Österreichischen Sozialversicherungsträger die Beschäftigtenstatistik rückwirkend ab 2008 umgestellt. Die offizielle Statistik der unselbständigen Beschäftigung des Hauptverbandes beruht nun nicht mehr auf den Daten der Krankenversicherungsträger, sondern wird ausschließlich aus den Datenbanken des Hauptverbandes generiert.

Erfasst werden alle Personen, deren Beschäftigungsverhältnis aufrecht ist, zuzüglich sonstiger in die Krankenversicherung einbezogener Personen (das sind Dienstnehmer/innen gleichgestellte sowie auf Grund eines Ausbildungsverhältnisses einbezogene Personen). Auch freie Dienstnehmer/innen werden zu den unselbständig Beschäftigten gezählt, da freie Dienstverträge in den vergangenen Jahren sozialversicherungstechnisch immer mehr den unselbständig Beschäftigten angeglichen wurden. Karenz-, Kinderbetreuungsgeldbezieher/innen, Präsenz(Zivil)dienstleistende sowie im Krankenstand befindliche Personen, deren Beschäftigungsverhältnis aufrecht ist, werden mitgezählt. Geringfügig Beschäftigte sowie selbständig Erwerbstätige, die bei Gebietskrankenkassen versichert sind (z.B. Tierärzte/Tierärztinnen, Dentisten/Dentistinnen) werden bei den unselbständig Beschäftigten nicht erfasst.

Zählungstag ist stets der letzte Tag des Monats.

Österreich bzw. Bundesland: Beschäftigtendaten des Hauptverbandes der Sozialversicherungsträger. Die regionale Zuordnung erfolgt nach dem Arbeitsort der Beschäftigten.

Arbeitsmarktbezirk: Beschäftigtendaten des Hauptverbandes der Sozialversicherungsträger. Die regionale Zuordnung erfolgt nach dem Wohnort der Beschäftigten (Zustelladressen der Versicherungsträger).

(Quelle: Hauptverband der Österreichischen Sozialversicherungsträger)

Selbständig Beschäftigte:

Versicherungsdaten des Hauptverbandes der Sozialversicherungsträger nach eigener Datenaufbereitung des AMS (Erwerbskarrierenmonitoring). Jede Person bekommt zu jedem Zeitpunkt einen überschneidungsfreien Status zugeschrieben. Eine Person, die z.B. gleichzeitig selbständig und unselbständig beschäftigt ist, zählt nur als unselbständig beschäftigt! Die regionale Zuordnung erfolgt nach dem Wohnort der Beschäftigten (Zustelladressen der Versicherungsträger).

(Quelle: Arbeitsmarktservice Österreich – Erwerbskarrierenmonitoring)

Arbeitskräftepotenzial:

Summe aus Arbeitslosenbestand und unselbständig beschäftigten Personen laut Hauptverband der Sozialversicherungsträger
(Quelle: Arbeitsmarktservice Österreich)

Arbeitsmarkt (Fortsetzung)

(Register-)Arbeitslosenquote:	Bei der nationalen Berechnung der Arbeitslosenquote (ALQ) wird der Bestand arbeitsloser Personen (AL) ins Verhältnis zum Arbeitskräftepotenzial (AKP) gesetzt. (Quelle: <i>Arbeitsmarktservice Österreich</i>)
Erwerbsquote (wohntbezogen):	Summe aus der Zahl der Arbeitslosen sowie der (unselbständig und selbständig) Beschäftigten in Prozent der 15- bis unter 65-jährigen männlichen bzw. der 15- bis unter 60-jährigen weiblichen Wohnbevölkerung laut Bevölkerungsregister. Für die Berechnung der Erwerbsquoten wurden zur besseren Vergleichbarkeit auch auf Österreich- und Bundeslandebene die auf den Wohnort bezogenen Beschäftigtendaten lt. Hauptverband der Sozialversicherungsträger herangezogen. (Quellen: <i>Hauptverband der Österreichischen Sozialversicherungsträger, Statistik Austria</i>)
Gemeldete offene Stellen:	Die sich aus den Vermittlungsaufträgen der Betriebe an die Regionalen Geschäftsstellen des Arbeitsmarktservice ergebende Zahl der freien Arbeitsplätze. Die regionale Zuordnung erfolgt nach dem Arbeitsort. (Quelle: <i>Arbeitsmarktservice Österreich</i>)
Zu- und Abgänge an offenen Stellen:	Der Zeitpunkt des Zuganges einer offenen Stelle ist mit dem Datum, an dem der Auftrag an die Regionale Geschäftsstelle gegeben wurde, definiert. Ein Abgang wird dann registriert, wenn das Vermittlungsergebnis realisiert wird, d.h. die offene Stelle tatsächlich besetzt wird bzw. der Tatbestand bekannt wird, dass bereits eine Besetzung erfolgte oder ein anderweitiger Abbuchungsgrund bekannt wird. Die Zu- und Abgänge beinhalten immer sowohl sofort als auch nicht sofort verfügbare offene Stellen. (Quelle: <i>Arbeitsmarktservice Österreich</i>)
Gemeldete offene Lehrstellen:	Die sich aus den Vermittlungsaufträgen der Betriebe ergebende Zahl der freien Lehr- oder Ausbildungsstellen, für die noch keine erfolgreiche Vermittlung zustande gekommen ist (ohne Einstellungsusage). Die regionale Zuordnung erfolgt nach dem Standort des Lehrplatzes bzw. der Ausbildungsstelle. (Quelle: <i>Arbeitsmarktservice Österreich</i>)
Vorgemerkte Lehrstellensuchende:	Bei den Regionalen Geschäftsstellen des Arbeitsmarktservice zum Zwecke der Lehrstellenvermittlung registrierte Personen, für die noch keine erfolgreiche Vermittlung zustande gekommen ist (ohne Einstellungsusage). Die regionale Zuordnung erfolgt nach dem Wohnort des Lehrstellensuchenden. Auch bei gleichzeitiger Arbeitsplatzsuche wird die Person primär als Lehrstellensuchender erfasst. (Quelle: <i>Arbeitsmarktservice Österreich</i>)

Lehrlinge:

Die Ergebnisse der Lehrlingsstatistik basieren auf den Aufzeichnungen, die von den Lehrlingsstellen der Wirtschaftskammern in den Bundesländern erhoben werden. Die Lehrlingsstatistik kann somit als eine typische Sekundärstatistik angesehen werden. Sie baut auf Information auf, die für administrative und nicht primär statistische Zwecke gesammelt wurde. Die für die Arbeitsmarktprofile herangezogenen Daten beinhalten auch Doppellehren, wobei immer der erstgenannte Beruf gezählt wird. Unterschiede zu den Ergebnissen in Publikationen der WKO sind zum einen darauf zurückzuführen, dass von der WKO auch Vorgängerberufe einbezogen werden, zum anderen basiert bspw. die Darstellung der Top-10 der WKO auf den Einzelelehren.
(Quelle: Wirtschaftskammer Österreich)

Wirtschaft

Bruttoregionalprodukt:
(BRP, regionales BIP)

Das Bruttoregionalprodukt ist die regionale Entsprechung zu einem der wichtigsten Aggregate der Volkswirtschaftlichen Gesamtrechnungen, dem Bruttoinlandsprodukt (BIP). Das BRP ergibt sich aus den regionalen Bruttowertschöpfungen und beschreibt den in einem bestimmten Zeitraum (üblicherweise ein Kalenderjahr) von den in einer Region ansässigen produzierenden Einheiten im Rahmen ihrer wirtschaftlichen Tätigkeit zusätzlich geschaffenen Wert.
(Quelle: Statistik Austria)

BRP je Einwohner/in:

Um das regionale BIP (BRP) unterschiedlich großer Regionen miteinander vergleichbar zu machen, wird es durch die Einwohner/innenzahl (Wohnbevölkerung) dividiert. Dabei ist zu beachten, dass sich das BRP auf den Ort der Leistungserstellung (Arbeitsort) bezieht, während die dazu in Relation gesetzten Einwohner/innenzahlen auf den Wohnort bezogen sind; d.h. dass regionsüberschreitende Pendler/innenströme unberücksichtigt bleiben.
(Quelle: Statistik Austria)

Bruttowertschöpfung (BWS):

Die Bruttowertschöpfung ergibt sich aus dem Gesamtwert der im Produktionsprozess von gebietsansässigen Einheiten erzeugten Waren und Dienstleistungen (Output = Produktionswert), vermindert um die im Produktionsprozess verbrauchten, verarbeiteten oder umgewandelten Waren und Dienstleistungen (Input = Vorleistungen).
(Quelle: Statistik Austria)

Erwerbstätige:

Erwerbstätige umfassen Arbeitnehmerinnen und Arbeitnehmer (unselbständig Beschäftigte) sowie Selbständige. Berechnet werden Beschäftigungsverhältnisse („Jobs“). Die regionale Zuordnung erfolgt nach dem Arbeitsort.
(Quelle: Statistik Austria)

Betriebsmonitoring (größte Betriebe): Versicherungsdaten des Hauptverbands der Sozialversicherungsträger (HV) nach eigener Datenaufbereitung des AMS (Betriebsmonitoring). Beitragskonten des HV nach Anzahl der im Jahresdurchschnitt dort angemeldeten Personen. Die regionale Zuordnung der Beitragskonten erfolgt nach dem Betriebsort. Überregional tätige Betriebe können nur auf Bundeslandebene zugeordnet werden.
(*Arbeitsmarktservice Österreich – Betriebsmonitoring*)

Verknüpfung von „Wohlstandsindikatoren“: Zur Analyse des Wohlstandsniveaus der in der Region ansässigen Wohnbevölkerung wurden folgende Indikatoren analysiert:

- Anteil der Über-65-Jährigen 2011
- Durchschnittlicher Jahresnettobezug 2008-2010
- Anteil der Teilzeitbeschäftigung 2008-2010
- Arbeitslosenquote 2009-2011
- Anzahl der Tage in Krankengeldbezug 2008-2010 je erwerbstätiger Person 2007-2009
- Anteil der 25-64-jährigen erwerbsfernen Personen an der Wohnbevölkerung im selben Alter 2008-2010

Zunächst wurde für jeden Indikator eine Rangreihung nach Regionen und schließlich die Gesamt-Rangreihung als arithmetisches Mittel der Einzelreihungen ermittelt.

(*Quellen: Statistik Austria, Arbeitsmarktservice Österreich*)