

Grafisches
Arbeitsmarkt
Informationssystem

Bezirksprofile 2011

Arbeitsmarktbezirk
610 Judenburg



ARBEITSMARKTPROFIL 2011

Judenburg

Inhalt

Zur Charakteristik des Arbeitsmarktbezirkes	2
Bevölkerungsstruktur und -entwicklung.....	4
Wirtschafts- und Wohlstandsniveau	6
Beschäftigung und Arbeitslosigkeit	9
Stellenangebot und Lehrstellenmarkt	10
Kinderbetreuungseinrichtungen	11
Bildung	12
Regionale Fördermaßnahmen.....	14
Glossar und Quellenangaben.....	15

ARBEITSMARKTPROFIL 2011

Judenburg

Starker Bevölkerungsrückgang, durchschnittliches Niveau der Arbeitslosigkeit bei starkem Rückgang der Zahl der arbeitslosen Männer

	Judenburg	Steiermark	Österreich
Einwohner/innen am 1.1.2011 (Bevölkerungsregister)	44.983	1.210.614	8.404.252
davon Frauen	22.942	618.737	4.308.915
davon Männer	22.041	591.877	4.095.337
Veränderung der Einwohnerzahl 2002-2011 (Bevölkerungsregister)	-5,8%	1,9%	4,2%
Arbeitslosenquote 2011 - insgesamt	6,6%	6,4%	6,7%
Frauen	7,0%	6,1%	6,3%
Männer	6,2%	6,6%	7,1%
Katasterfläche (KF) in km ²	1.098	16.401	83.879
Anteil des Dauersiedlungsraums (DSR)* an der KF	21,5%	31,7%	38,7%
Einwohner/innen pro km ² KF	41	74	100
Einwohner/innen pro km ² DSR	191	233	259

*Dauersiedlungsraum: Katasterfläche ohne Wald, Almen, Gewässer und Ödland

Quellen: Arbeitsmarktservice Österreich, Statistik Austria

Zur Charakteristik des Arbeitsmarktbezirkes

Der Arbeitsmarktbezirk Judenburg entspricht dem westlichen Teil des politischen Bezirks Murtal und besteht aus 24 Gemeinden, darunter zwei Städte (Judenburg und Zeltweg). (Die Zusammenführung der beiden politischen Bezirke Knittelfeld und Judenburg zum neuen Bezirk „Murtal“ erfolgte am 1.1.2012.)

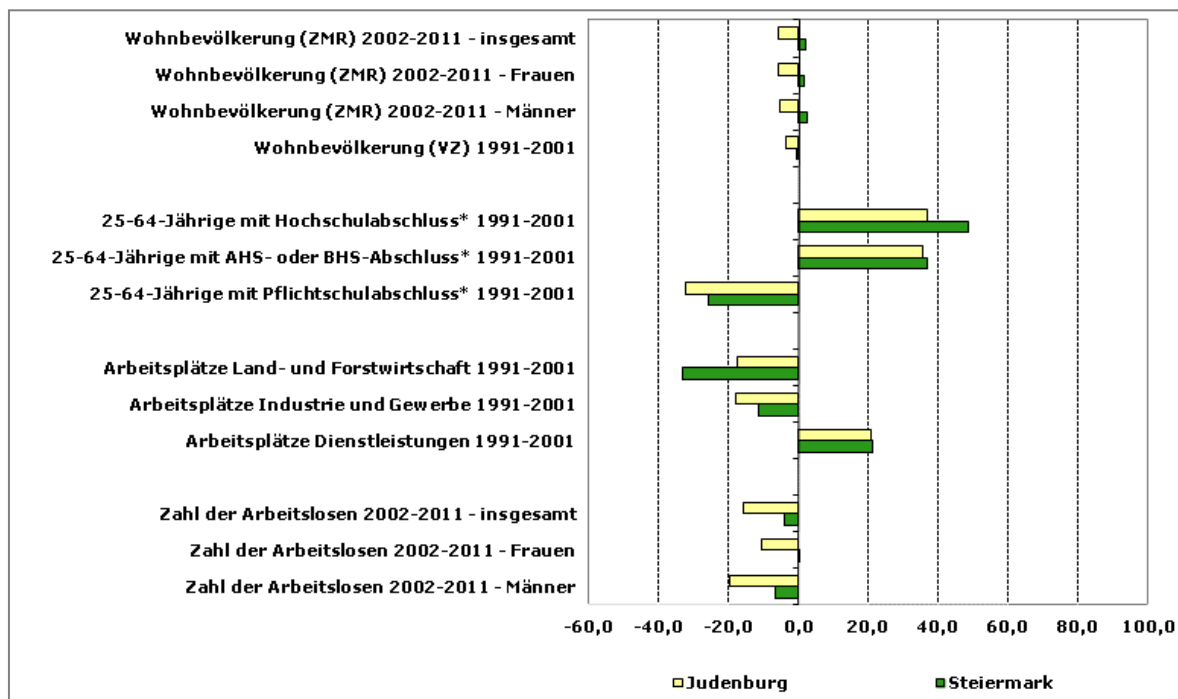
Der Bezirk Judenburg wird landschaftlich von den Niederen Tauern im Norden sowie vom Murtal und dem nach Osten anschließenden Judenburger Becken (Aichfeld) geprägt. Südlich davon liegt das Steirische Randgebirge, das die Grenze zu Kärnten bildet.

Aufgrund des hohen Gebirgsanteiles ist nur etwa ein Fünftel der Bezirksfläche Dauersiedlungsraum.

Die größten Siedlungs- und Arbeitszentren befinden sich im Aichfeld (Bezirkshauptstadt Judenburg, Zeltweg und Fohnsdorf), weitere kleinere Arbeitszentren sind Pöls und Obdach. Insgesamt arbeiten über drei Viertel der Erwerbstätigen des Arbeitsmarktbezirkes in den genannten 5 Gemeinden.

Großräumig betrachtet muss der Bezirk aufgrund seiner inneralpinen Lage und der Entfernung zur Landeshauptstadt und zu den großen Wirtschaftszentren (Wien, Linz, Salzburg) als peripher bezeichnet werden. Innerregional sind die Erreichbarkeitsverhältnisse aus weiten Teilen der Region jedoch vergleichsweise gut, benachteiligt sind die Gemeinden im Norden des Bezirkes.

Grafik 1:
Indikatoren sozio-ökonomischer Entwicklung
 Veränderungen in %



ZMR ... Zentrales Melderegister (Bevölkerungsregister)

VZ ... Volkszählung

Arbeitsplätze ... Erwerbstätige am Arbeitsort laut Volkszählung

AHS ... Allgemeinbildende höhere Schule

BHS ... Berufsbildende höhere Schule

*Bildungsabschlüsse: Darstellung der Bildungsstruktur (höchste abgeschlossene Ausbildung) der Bevölkerung im Alter von 25 bis unter 65 Jahren

Quellen: Arbeitsmarktservice Österreich, Statistik Austria

Bevölkerungsstruktur und -entwicklung

Im Arbeitsmarktbezirk Judenburg lebten laut Bevölkerungsregister im Jahr 2011 44.983 Personen, davon 22.942 Frauen und 22.041 Männer. Dies entspricht 3,7% der gesamten steirischen Wohnbevölkerung.

Judenburg (9.314 EW, 4.888 Frauen und 4.426 Männer) sowie die Gemeinden Fohnsdorf (8.025 EW, 4.163 Frauen und 3.862 Männer) und Zeltweg (7.311 EW, 3.699 Frauen und 3.612 Männer) sind die bevölkerungsstärksten Gemeinden des Bezirkes, gefolgt von Pöls (2.475 EW, 1.246 Frauen und 1.229 Männer).

Die Bevölkerungszahl ist gegenüber 2010 insgesamt um 0,6% gesunken, wobei die Entwicklung bei den Frauen mit -0,5% günstiger war als bei den Männern mit -0,7%.

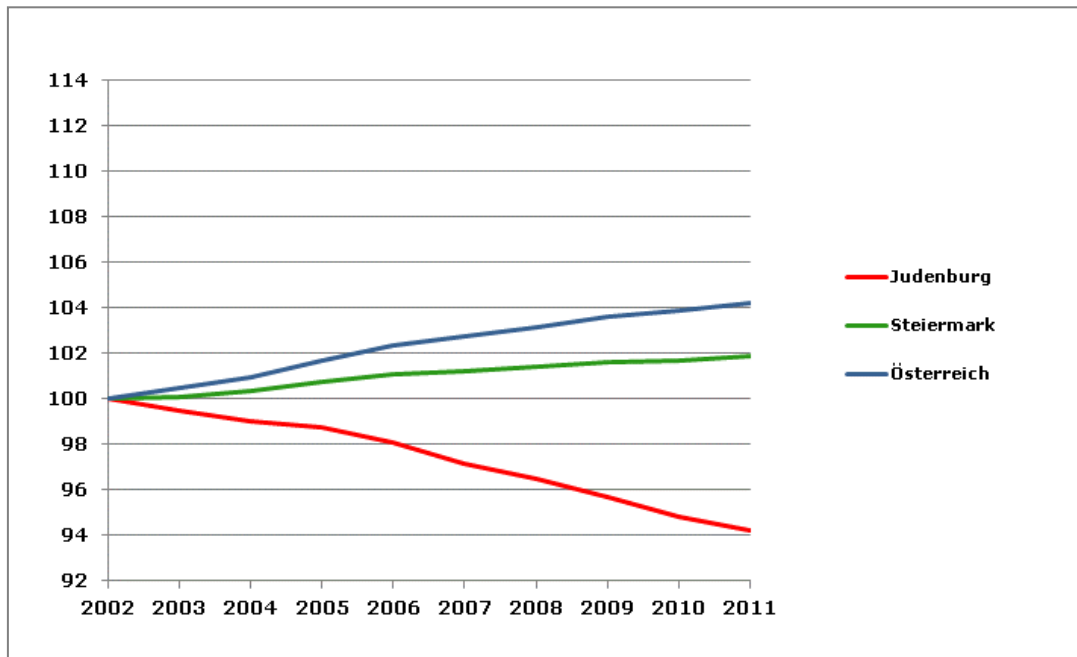
Der Arbeitsmarktbezirk Judenburg zählt seit Anfang der 1970er Jahre zu den Bezirken mit einer der negativsten Bevölkerungsentwicklungen österreichweit. Lag die Bevölkerungsabnahme zwischen 1971 und 1981 unter 3%, so sank die Zahl der Einwohner/innen im Zeitraum 1981 bis 1991 um knapp 5%. Zwischen 1991 und 2001 (Volkszählungen) ist die Zahl der Einwohner/innen deutlich stärker als im landesweiten Trend und entgegen der österreichweiten Entwicklung um 3,8% gesunken (Steiermark: -0,1%, Österreich: +3,0%). Der Bevölkerungsrückgang war in erster Linie auf die negative Wanderungsbilanz (-1.698) zurückzuführen, die Geburtenbilanz war aber ebenfalls negativ (-196).

Die negative Entwicklung hat sich auch nach 2001 fortgesetzt. Zwischen 2002 und 2011 ist die Bevölkerungszahl (Bevölkerungsregister) im Bezirk Judenburg um weitere 5,8% zurückgegangen (Steiermark: +1,9%, Österreich: +4,2%).

Der Anteil der Unter-15-Jährigen lag 2011 im Bezirk Judenburg mit 13,2% unter dem steirischen Durchschnitt von 13,7%, jener der Über-65-Jährigen mit 22,2% darüber (Steiermark: 18,7%).

Der Anteil der ausländischen Wohnbevölkerung lag in Judenburg im Jahr 2011 mit 4,3% unter dem landesweiten Schnitt von 6,9% (Österreich: 11,0%).

Grafik 2:
Bevölkerungsentwicklung 2002-2011
Index 2002=100



Die Grafik zeigt die relative Veränderung der Bevölkerungszahl 2002-2011 laut Bevölkerungsregister. Die Bevölkerungszahl hat im Bezirk zwischen 2002 (=100%) und 2011 deutlich abgenommen (-5,8%), in der Steiermark insgesamt ist die Bevölkerungszahl leicht angestiegen (+1,9%). Österreichweit zeigt sich ein stärkerer Bevölkerungsanstieg (+4,2%).

Quelle: Statistik Austria

Wirtschafts- und Wohlstandsniveau

Der Arbeitsmarktbezirk Judenburg ist Teil der NUTS 3-Region* Westliche Obersteiermark. Der Bevölkerungsanteil des Bezirkes an der NUTS 3-Region beträgt 43,5% (2011), der Anteil der Arbeitsplätze des Bezirkes an der Gesamtanzahl der Arbeitsplätze der Region Westliche Obersteiermark lag im Jahr 2001 bei 49,5%.

Die Zusammensetzung der NUTS 3-Regionen wurde u.a. auch im Hinblick auf räumliche Zusammenhänge vorgenommen. Mit der Analyse der regionalen Wirtschaftsstruktur und des Wohlstandsniveaus in diesem größeren räumlichen Zusammenhang werden damit auch regionale Potenziale und Verflechtungen berücksichtigt.

Das Bruttoregionalprodukt (BRP) misst die wirtschaftliche Leistung einer Region. Das Bruttoregionalprodukt je Einwohner/in (BRP/EW) ermöglicht einen Vergleich der Wirtschaftskraft der Regionen.

Für die NUTS 3-Region Westliche Obersteiermark wurde im Jahr 2009 ein BRP/EW von rund 70% des österreichischen Werts ausgewiesen (Rang 26 unter den 35 österreichischen Regionen).

Zwischen 2007 und 2009 wurde ein Rückgang des BRP von 5,1% verzeichnet (Steiermark: -1,4%, Österreich: +0,3%).

Das BRP bezieht sich auf den Arbeitsort, während die dazu in Relation gesetzten Einwohner/innenzahlen auf den Wohnort bezogen sind, d.h. dass regionsüberschreitende Pendler/innenströme unberücksichtigt bleiben. Ergänzend gibt der Indikator „BRP pro Erwerbstätiger/Erwerbstätigem“ (BRP/Job) wieder, wie viel an den Arbeitsstätten je Region von den jeweiligen Arbeitskräften erwirtschaftet wird (Produktivität).

Für die Region Westliche Obersteiermark wurde im Jahr 2009 eine Produktivität von rund 83% des österreichischen Werts ausgewiesen (Rang 28 unter den 35 österreichischen Regionen).

Die regionale Wirtschaftsstruktur der Westlichen Obersteiermark wird von einem überdurchschnittlich hohen Anteil des industriell-gewerblichen Sektors geprägt. Die Bedeutung der Land- und Forstwirtschaft zeigt sich in einem immer noch überdurchschnittlich hohen Anteil an Arbeitsplätzen.

Die Bruttowertschöpfung (BWS) ergibt sich aus dem Gesamtwert der im Produktionsprozess erzeugten Waren und Dienstleistungen, vermindert um die Vorleistungen. Die BWS nach Wirtschaftssektoren gibt Auskunft darüber, welchen Beitrag die einzelnen Wirtschaftssektoren zur Gesamtwertschöpfung leisten.

Auf den primären Sektor (Land- und Forstwirtschaft, Fischerei) entfielen 2009 rund 4%, auf den sekundären Sektor (Gewinnung von Rohstoffen, Herstellung von Waren, Energie und Wasser, Bau) rund 36% und auf den tertiären Sektor (Erbringung von Dienstleistungen) rund 59% der BWS (Österreich: 1% primärer Sektor, 28% sekundärer Sektor, 70% tertiärer Sektor).**

Im Jahr 2009 waren rund 10% der Erwerbstätigen der NUTS 3-Region Westliche Obersteiermark (regionale Zuordnung nach dem Arbeitsort) im primären Sektor beschäftigt, rund 29% im sekundären Sektor und von rund 60% wurde der Arbeitsplatz dem tertiären Sektor zugerechnet (Österreich: 6% primärer Sektor, 23% sekundärer Sektor, 71% tertiärer Sektor).**

Quelle: Statistik Austria

* Gemäß NUTS-Klassifikation (hierarchisch aufgebaute, einheitliche territoriale Gliederung zur Erstellung regionaler Statistiken der EU) entsprechen den NUTS 3-Regionen in Österreich Gruppen von Bezirken und Gerichtsbezirken. NUTS steht für „Nomenclature des unités territoriales statistiques“ oder „Systematik der Gebietseinheiten für die Statistik“.

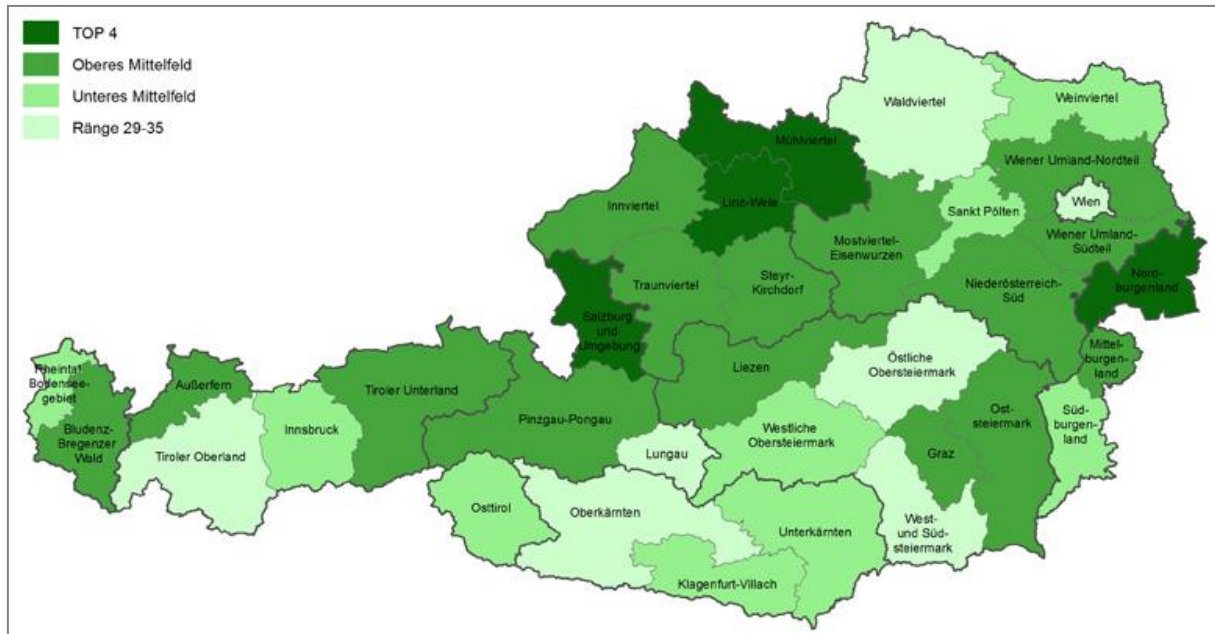
** Die Summe der Anteile der drei Wirtschaftssektoren kann aufgrund von Rundungsdifferenzen geringfügig von 100% abweichen.

Die oben beschriebenen (auf den Arbeitsort bezogenen) Indikatoren zum regionalen Wirtschaftsniveau und zur regionalen Wirtschaftsstruktur erlauben Rückschlüsse hinsichtlich der Ausstattung einer Region mit Unternehmen und Arbeitsplätzen sowie der wirtschaftlichen Attraktivität einer Region.

Zur Analyse des Wohlstandsniveaus der in der Region ansässigen Wohnbevölkerung wurde nun für die Arbeitsmarktprofile eine spezielle Berechnungsmethode angewandt. Die Verknüpfung verschiedener „Wohlstandsindikatoren“*** und die daraus abgeleitete synthetische Gesamt-Rangreihung ermöglichen es, das Wohlstandsniveau der österreichischen NUTS 3-Regionen nach dem Wohnort-Prinzip zu erfassen. Die dabei verwendeten Indikatoren spiegeln sowohl die Einkommens- als auch die demografische Struktur der Regionen wider und geben somit ergänzende Informationen zu jenen Indikatoren, die sich auf den Arbeitsort beziehen.

Aufgrund dieser Rangreihung fällt die Region Westliche Obersteiermark in die Kategorie „Unteres Mittelfeld“ (siehe Karte 1).

Karte 1:
Verknüpfung von „Wohlstandsindikatoren“



Unter den 35 österreichischen NUTS 3-Regionen erreichen die Regionen Nordburgenland, Mühlviertel, Salzburg und Umgebung und Linz-Wels die besten Ränge, gefolgt von den Regionen Mostviertel-Eisenwurzen, Wiener Umland-Nordteil, Bludenz-Bregenzer Wald und Wiener Umland-Südteil.

Quellen: Statistik Austria, Arbeitsmarktservice Österreich; eigene Berechnungen

*** Statistik Austria: Anteil der Über-65-Jährigen 2011, Durchschnittlicher Jahresnettobezug 2008-2010, Anteil der Teilzeitbeschäftigung 2008-2010; Arbeitsmarktservice Österreich (bzw. Statistik Austria): Arbeitslosenquote 2009-2011, Anzahl der Tage in Krankengeldbezug 2008-2010 je erwerbstätiger Person 2007-2009, Anteil der 25-64-jährigen erwerbsfernen Personen an der Wohnbevölkerung im selben Alter 2008-2010

Tabelle 1:

Die größten Betriebe des Arbeitsmarktbezirkes

10 der größten Produktionsbetriebe - gerundete Anzahl der Beschäftigten 2011

Voest-Alpine Bergtechnik GesmbH	560
VAEE EISENBAHNSYSTEME GMBH	540
Zellstoff Poels Aktiengesellschaft	380
Stahl Judenburg Gesellschaft m.b.H.	370
Johann Pabst Holzindustrie GmbH	310
AL-KO Kober Gesellschaft m.b.H.	270
SKF Economos GmbH	200
Mondi Bags Austria GmbH	170
Stadtwerke Judenburg AG Abgestellte Dienstnehmer	170
STYRIA FEDERN Gesellschaft m.b.H.	160

10 der größten Dienstleistungsbetriebe - gerundete Anzahl der Beschäftigten 2011

Schulungszentrum Fohnsdorf	190
Verein fuer Psychische u.Soziale Lebensberatung	170
Lebenshilfe Bezirk Judenburg Gemeinnützige GmbH	140
Fritz Mayer Intern.Transport- Gesellschaft m.b.H.	120
Herwig Ofner	120
Kurt Nemetz Gesellschaft m.b.H.	110
Stadtgemeinde Judenburg	110
Gemeinde Fohnsdorf	70
Stadtgemeinde Zeltweg	70
Raiffeisenb.Jdbg.	60

Quelle: Arbeitsmarktservice Österreich, Betriebsmonitoring

Beschäftigung und Arbeitslosigkeit

Beschäftigung

Im Jahr 2011 waren im Arbeitsmarktbezirk Judenburg 16.690 Personen unselbständig beschäftigt*, davon 43,8% Frauen.

Zwischen 2010 und 2011 ist die Zahl der unselbständig Beschäftigten um insgesamt 1,3% gestiegen, wobei die Beschäftigung bei den Frauen (+1,5%) stärker ausgeweitet werden konnte als bei den Männern (+1,2%).

Die Beschäftigung konnte in diesem Zeitraum in allen drei Sektoren ausgeweitet werden. Der Beschäftigungszuwachs der vergangenen Jahre bei den Frauen war zu einem erheblichen Teil auf die Zunahme der Teilzeitarbeit bei den weiblichen Beschäftigten zurückzuführen. Die weibliche Teilzeitquote lag in der Steiermark 2010 bei 45,8%. Auch geringfügig Beschäftigte, die nicht zu den unselbständig Beschäftigten gezählt werden, sind zum überwiegenden Teil Frauen. Frauen gehen überwiegend im mittleren Alter (30-44 Jahre) in Teilzeit.

* Mit Jänner 2011 hat der Hauptverband der Österreichischen Sozialversicherungsträger die Beschäftigtenstatistik rückwirkend ab 2008 umgestellt. Die offizielle Statistik der unselbständigen Beschäftigung des Hauptverbandes beruht nun nicht mehr auf den Daten der Krankenversicherungsträger, sondern wird ausschließlich aus den Datenbanken des Hauptverbandes generiert.

Erwerbsquoten

Die Erwerbsquote (wohntbezogen) betrug im Bezirk im Jahr 2011 insgesamt 72,6% (Frauen: 68,7%, Männer: 75,9%) und lag damit unter dem landesweiten Vergleichswert (Steiermark gesamt: 73,3%, Frauen: 70,5%, Männer: 75,7%).

Arbeitslosigkeit

Das Niveau der Arbeitslosigkeit entspricht etwa dem Österreichdurchschnitt und auch dem Landeswert.

Die Arbeitslosenquote betrug im Jahresschnitt 2011 6,6% (Steiermark: 6,4%, Österreich: 6,7%), die Frauenarbeitslosigkeit lag dabei mit 7,0% deutlich über jener der Männer (6,2%).

Im Jahr 2011 waren insgesamt 1.170 Personen als arbeitslos gemeldet. Der Frauenanteil lag bei 47,3%. Gegenüber dem Vorjahr bedeutet dies insgesamt eine Abnahme der Zahl der arbeitslosen Personen um 6,8%, wobei die Zahl der arbeitslosen Männer rückläufig war (-12,7%) und jene der weiblichen Arbeitslosen angestiegen ist (+0,8%).

Die Zahl der arbeitslosen Ausländer/innen ging im selben Zeitraum um 3,2% zurück.

Pendelwanderung

Der Arbeitsmarktbezirk Judenburg ist ein Bezirk mit einem vergleichsweise hohen Anteil sowohl an Auspendler/innen als auch – aufgrund der Bedeutung der Arbeitszentren im Aichfeld – an Einpendler/innen aus anderen Arbeitsmarktbezirken. Ziele der Auspendler/innen sind in erster Linie Arbeitszentren im benachbarten Bezirk Knittelfeld.

Stellenangebot und Lehrstellenmarkt

Im Jahr 2011 waren im Arbeitsmarktbezirk Judenburg 164 offene Stellen (durchschnittlicher Bestand) gemeldet. Gegenüber dem Vorjahr bedeutet dies eine Steigerung um 18,3%.

Im selben Jahr wurden 1.890 Zugänge an offenen Stellen registriert. Der Zeitpunkt des Zuganges einer offenen Stelle ist mit dem Datum, an dem der Auftrag an die Regionale Geschäftsstelle gegeben wurde, definiert.

Den 8 gemeldeten offenen Lehrstellen standen im Jahr 2011 36 Lehrstellensuchende gegenüber.

Ein Problem der Lehrausbildung für Jugendliche und für Betriebe ist oftmals die Konzentration auf einige wenige Lehrberufe.

Von den insgesamt 207 beschäftigten weiblichen Lehrlingen im Jahr 2011 waren 28 im Lehrberuf Einzelhandel, 20 im Lehrberuf Einzelhandel - Lebensmittelhandel und 18 im Lehrberuf Friseur/in und Perückenmacher/in (Stylist/in) tätig. Die Top 3 der gewählten Berufe machten also rund 31,9% der Gesamtlehren aus.

Bei den Männern ist das Bild ähnlich: Von den insgesamt 513 beschäftigten männlichen Lehrlingen waren im Jahr 2011 64 im Lehrberuf Kraftfahrzeugtechnik, 47 im Lehrberuf Maschinenbautechnik und 34 im Lehrberuf Metalltechnik tätig. Die Konzentration der drei häufigsten Lehrberufe machte also rund 28,3% der Gesamtlehren aus.

Quelle: WKO, Lehrlingsstatistik

Kinderbetreuungseinrichtungen

Die besonders große Verbreitung von Teilzeitarbeit bei Frauen ab etwa 30 Jahren steht in Zusammenhang mit Betreuungspflichten für Kinder. Kinder bringen eine Vielzahl von geänderten Lebensbedingungen für Mütter (und Väter) mit sich. Frauen mit Kindern und familiären Versorgungspflichten sind am Arbeitsmarkt deutlich schlechter positioniert.

Im Berichtsjahr 2010/11 gab es im Bezirk 32 institutionelle Kinderbetreuungseinrichtungen (ohne Saisontagesheime), davon 29 Kindergärten, 2 Kinderkrippen und einen Hort, etwa 980 Kinder wurden im selben Jahr in diesen Einrichtungen betreut. Die Zahl der betreuten Kinder pro 1.000 Einwohner/innen beträgt daher im Arbeitsmarktbezirk Judenburg im Schnitt 22 (Steiermark: 27, Österreich: 38).

16 der 32 Einrichtungen konzentrieren sich auf Judenburg, Zeltweg und Fohnsdorf.

Quelle: Statistik Austria

Gratiskindergarten und verpflichtender Besuch: Um wirtschaftliche Barrieren für den Besuch des Kindergartens im Vorschulalter zu beseitigen und allen Kindern die Möglichkeit zu geben, an dieser Förderungsmaßnahme teilzuhaben, ist seit dem Beginn des Kindergartenjahres 2009/2010 der halbtägige Kindergartenbesuch (20 Stunden pro Woche ohne Mittagstisch) im letzten Jahr vor Schuleintritt für die Eltern kostenlos. Dafür beteiligt sich der Bund an den dadurch entstehenden Mehrkosten für Länder und Gemeinden mit 70 Mio. Euro pro Kindergartenjahr. Seit dem Beginn des Kindergartenjahres 2010/2011 ist der halbtägige Kindergartenbesuch (mindestens 16 Stunden) für Kinder, die bis zum 31.8. das fünfte Lebensjahr vollendet haben, von September bis Juni mit Ausnahme der Schulferien verpflichtend.

Quelle: BMWFJ

Das Kindergartenwesen ist in Österreich Ländersache, die Regelungen in den einzelnen Ländern sind daher sehr unterschiedlich.

Mit dem einstimmigen Beschluss im Sonderlandtag am 02. September 2008 wurde in der Steiermark der Gratis-Kindergarten fixiert.

Das Fördermodell betrifft alle Kinderbildungs- und Kinderbetreuungseinrichtungen (Kindergarten, Kinderhäuser) in denen Kinder als Kindergartenkinder – bis zum Erreichen der Schulpflicht – geführt werden. In der Gesetzesnovelle ist auch die kostenlose Betreuung ab dem vollendeten 3. Lebensjahr durch Tageseltern möglich. Das Fördermodell gilt für Kinderbildungs- und Kinderbetreuungseinrichtungen unabhängig davon, ob sie von Gemeinden, privaten oder kirchlichen Trägern angeboten werden. Die für Eltern kostenlose Betreuung, vorschulische Bildung von Kindern gilt sowohl für halbtags als auch für ganztags geführte Einrichtungen (Kindergärten, Kinderhäuser...) sowie für die Betreuung durch Tageseltern.

Im Herbst 2010 wurde das verpflichtende letzte Kindergartenjahr eingeführt. Im September 2011 wurde der 2008 eingeführte Gratis-Kindergarten zumindest teilweise wieder abgeschafft und ein sozial gestaffeltes Beitragssystem eingeführt. Dabei sollen 5-Jährige weiterhin den Kindergarten bis zu 30 Wochenstunden gratis besuchen. Für 3- bis 5-Jährige bleibt der Kindergarten-Besuch bei einem Familiennettoeinkommen unter 1.500 Euro ebenfalls wie bisher kostenlos.

Quelle: Amt der Steiermärkischen Landesregierung

Tabelle 2:

Die wichtigsten Standortgemeinden 2010/11

Standorte	Zahl der Kinderbetreuungs-einrichtungen	Zahl der betreuten Kinder
Judenburg	7	256
Fohnsdorf	4	181
Zeltweg	5	174
Pöls	2	64
Obdach	1	51

Quelle: Statistik Austria

Bildung

Bildungsniveau

Der österreichweite Trend zur höheren Bildung zeigt sich auch in den Bezirksergebnissen der Volkszählungen 1991 und 2001 für Judenburg. Die Zahl der Personen mit Hochschulabschluss bzw. mit Matura als höchstem Bildungsabschluss ist – dem gesamtösterreichischen Trend folgend – auch im Arbeitsmarktbezirk Judenburg deutlich angestiegen.

Der Anteil der 25-64-jährigen Personen mit Hochschulabschluss lag im Jahr 2001 insgesamt bei rund 5,9% (Steiermark: 8,9%, Österreich: 9,9%), Matura hatten 7,6% der Personen dieser Altersgruppe (Steiermark: 10,1%, Österreich: 11,5%).

Der Anteil der 25-64-jährigen Frauen mit Hochschulabschluss lag im Jahr 2001 mit 6,0% über jenem der Männer (5,7%), 6,6% der Frauen dieser Altersgruppe hatten Matura (Männer: 8,6%).

Bei der ausländischen Wohnbevölkerung lag der Anteil der 25-64-Jährigen mit Hochschulabschluss bei 6,8%, jener der Personen mit Matura bei 10,7%.

Tabelle 3:

25-64-jährige Wohnbevölkerung nach höchster abgeschlossener Ausbildung, Staatsangehörigkeit und Geschlecht

Anteile 1991 und 2001 in %

	Judenburg		Steiermark		Österreich	
	1991	2001	1991	2001	1991	2001
Allgemeinbildende Pflichtschule						
gesamt	34,0	23,2	34,6	24,4	34,2	26,2
Frauen	45,2	31,7	44,1	31,7	43,1	33,1
Männer	23,0	15,0	25,2	17,0	25,3	19,3
ausländische Wohnbevölkerung	36,8	41,9	44,7	42,4	58,6	52,9
Lehrlingsausbildung						
gesamt	44,1	49,3	39,6	43,4	37,0	39,4
Frauen	30,3	34,9	27,3	30,7	25,4	27,7
Männer	57,6	63,3	51,8	56,0	48,6	51,1
ausländische Wohnbevölkerung	33,1	33,8	25,1	29,7	17,4	22,0
Berufsbildende mittlere Schule						
gesamt	12,2	14,0	11,7	13,2	12,5	13,1
Frauen	15,8	20,9	16,0	19,3	17,0	18,6
Männer	8,5	7,4	7,4	7,1	8,1	7,5
ausländische Wohnbevölkerung	8,0	6,7	5,5	5,2	5,3	5,1
Allgemeinbildende höhere Schule						
gesamt	2,3	2,2	3,8	4,0	4,7	4,7
Frauen	2,2	2,1	3,7	3,9	4,8	4,9
Männer	2,4	2,3	4,0	4,1	4,6	4,6
ausländische Wohnbevölkerung	9,0	7,2	10,3	8,0	7,4	6,7
Berufsbildende höhere Schule						
gesamt	3,3	5,4	4,0	6,1	4,7	6,8
Frauen	2,5	4,5	3,2	5,4	3,7	6,1
Männer	4,1	6,3	4,8	6,9	5,7	7,6
ausländische Wohnbevölkerung	5,1	3,5	3,9	3,9	3,0	3,4
Hochschulausbildung						
gesamt	4,2	5,9	6,3	8,9	6,9	9,9
Frauen	4,0	6,0	5,7	8,9	6,0	9,8
Männer	4,4	5,7	6,9	8,9	7,8	10,0
ausländische Wohnbevölkerung	8,0	6,8	10,6	10,7	8,3	9,9
gesamt	100,0	100,0	100,0	100,0	100,0	100,0

Quelle: Statistik Austria

Schulstandorte und Fachhochschulen

Der Hauptort Judenburg ist der wichtigste Schulstandort des Bezirkes (AHS, HAK, BAKIP), weitere Schulstandorte sind Fohnsdorf (HLW) und Zeltweg (HTL).

Im Schuljahr 2010/2011 wurden im Arbeitsmarktbezirk Judenburg in den maturaführenden Schulen (AHS und BHS sowie Lehrerbildende höhere Schulen) etwa 2.100 Schülerinnen und Schüler unterrichtet, das waren um 2,7% weniger als im Jahr davor.

Im Arbeitsmarktbezirk Judenburg gibt es derzeit (Studienjahr 2011/2012) keinen Fachhochschul-Studiengang.

Regionale Fördermaßnahmen

Die unten stehende Tabelle zeigt die wichtigsten vom AMS finanzierten Fördermaßnahmen für den Arbeitsmarktbezirk Judenburg.

Tabelle 4:

Die fünf wichtigsten Fördermaßnahmen

Projekttitlel	Träger	Art der Maßnahme	gesamt	Frauen	Männer
Qualifizierungen in den Bereichen Metall, Elektro, Elektronik, Holz, Büro, EDV, Hotel- und Gastgewerbe, CAD, Logistik, etc. tw, bis zur LAP	SCHULUNGSZENTRUM FOHNSDORF	Qualifizierung	939	300	639
IQ Individuelle Qualifizierung (Qualifizierung in verschiedenen Fachbereichen)	BFI BERUFSFÖRDERUNGS- INSTITUT STEIERMARK	Qualifizierung	372	215	157
ZAM - Ausbildungszentrum für Frauen (Orientierung, Qualifizierung in verschiedensten Bereichen)	ZAM STEIERMARK GMBH	Qualifizierung	215	215	0
SÖBSA Beschäftigungsgesellschaft	SÖBSA	Beschäftigung	90	46	44
Plus Punkt Integrative Berufsausbildung	BFI BERUFSFÖRDERUNGS- INSTITUT STEIERMARK	Qualifizierung	30	10	20

Quelle: Arbeitsmarktservice Österreich

Glossar und Quellenangaben

Bevölkerung

- Wohnbevölkerung 1981-2001: Alle Personen, die am Zähltag (Volkszählung) in der betreffenden Gebietseinheit ihren Hauptwohnsitz/ordentlichen Wohnsitz hatten.
(Quelle: Statistik Austria, Volkszählungen)
- Wohnbevölkerung 2002-2011: Jährliche Daten aus dem Bevölkerungsregister
(Quelle: Statistik Austria, Bevölkerungsregister)
- Geburten- und Wanderungsbilanz: Geburtenbilanz = Zahl der Lebendgeborenen abzüglich der Zahl der Sterbefälle), (errechnete) Wanderungsbilanz = Wohnbevölkerung 2001 abzüglich Wohnbevölkerung 1991 sowie der Geburtenbilanz
(Quelle: Statistik Austria, Volkszählungen)
- Bildungsabschlüsse: Höchste abgeschlossene Ausbildung der Bevölkerung im Alter von 25- bis unter 65-Jahren. Die Gliederung der Bildungsebenen folgt dem Aufbau des österreichischen Bildungswesens (Schulen, Akademien, Fachhochschulen und Universitäten) und gibt Auskunft über die Bildungsstruktur.
(Quelle: Statistik Austria, Volkszählungen)

Fläche

- Katasterfläche: Katasterfläche ist jene Fläche, die von der Vermessungsbehörde (Bundesamt für Eich- und Vermessungswesen – BEV) als Teil des Grundstücksverzeichnisses geführt und in der Grundstücksdatenbank gespeichert ist.
(Quelle: Statistik Austria)
- Dauersiedlungsraum (DSR): Katasterfläche ohne Wald, Almen, Gewässer und Ödland. Der Dauersiedlungsraum umfasst den für Landwirtschaft, Siedlung und Verkehrsanlagen verfügbaren Raum.
(Quelle: Statistik Austria)

Arbeitsmarkt

- Arbeitslosenbestand: Zum Monatsende-Stichtag bei den Regionalen Geschäftsstellen des Arbeitsmarktservice zum Zwecke der Arbeitsvermittlung registrierte Personen, die nicht in Beschäftigung oder Ausbildung (Schulung) stehen. Die regionale Zuordnung erfolgt nach dem Wohnort der Arbeitslosen.
(Quelle: Arbeitsmarktservice Österreich)
- Jahresdurchschnittsbestand: Arithmetisches Mittel der 12 Stichtagsbestände
(Quelle: Arbeitsmarktservice Österreich)

Arbeitsmarkt (Fortsetzung)

Unselbständig Beschäftigte:

Mit Jänner 2011 hat der Hauptverband der Österreichischen Sozialversicherungsträger die Beschäftigtenstatistik rückwirkend ab 2008 umgestellt. Die offizielle Statistik der unselbständigen Beschäftigung des Hauptverbandes beruht nun nicht mehr auf den Daten der Krankenversicherungsträger, sondern wird ausschließlich aus den Datenbanken des Hauptverbandes generiert.

Erfasst werden alle Personen, deren Beschäftigungsverhältnis aufrecht ist, zuzüglich sonstiger in die Krankenversicherung einbezogener Personen (das sind Dienstnehmer/innen gleichgestellte sowie auf Grund eines Ausbildungsverhältnisses einbezogene Personen). Auch freie Dienstnehmer/innen werden zu den unselbständig Beschäftigten gezählt, da freie Dienstverträge in den vergangenen Jahren sozialversicherungstechnisch immer mehr den unselbständig Beschäftigten angeglichen wurden. Karenz-, Kinderbetreuungsgeldbezieher/innen, Präsenz(Zivil)dienstleistende sowie im Krankenstand befindliche Personen, deren Beschäftigungsverhältnis aufrecht ist, werden mitgezählt. Geringfügig Beschäftigte sowie selbständig Erwerbstätige, die bei Gebietskrankenkassen versichert sind (z.B. Tierärzte/Tierärztinnen, Dentisten/Dentistinnen) werden bei den unselbständig Beschäftigten nicht erfasst.

Zählungstag ist stets der letzte Tag des Monats.

Österreich bzw. Bundesland: Beschäftigtendaten des Hauptverbandes der Sozialversicherungsträger. Die regionale Zuordnung erfolgt nach dem Arbeitsort der Beschäftigten.

Arbeitsmarktbezirk: Beschäftigtendaten des Hauptverbandes der Sozialversicherungsträger. Die regionale Zuordnung erfolgt nach dem Wohnort der Beschäftigten (Zustelladressen der Versicherungsträger).

(Quelle: Hauptverband der Österreichischen Sozialversicherungsträger)

Selbständig Beschäftigte:

Versicherungsdaten des Hauptverbandes der Sozialversicherungsträger nach eigener Datenaufbereitung des AMS (Erwerbskarrierenmonitoring). Jede Person bekommt zu jedem Zeitpunkt einen überschneidungsfreien Status zugeschrieben. Eine Person, die z.B. gleichzeitig selbständig und unselbständig beschäftigt ist, zählt nur als unselbständig beschäftigt! Die regionale Zuordnung erfolgt nach dem Wohnort der Beschäftigten (Zustelladressen der Versicherungsträger).

(Quelle: Arbeitsmarktservice Österreich – Erwerbskarrierenmonitoring)

Arbeitskräftepotenzial:

Summe aus Arbeitslosenbestand und unselbständig beschäftigten Personen laut Hauptverband der Sozialversicherungsträger
(Quelle: Arbeitsmarktservice Österreich)

Arbeitsmarkt (Fortsetzung)

(Register-)Arbeitslosenquote:	Bei der nationalen Berechnung der Arbeitslosenquote (ALQ) wird der Bestand arbeitsloser Personen (AL) ins Verhältnis zum Arbeitskräftepotenzial (AKP) gesetzt. (Quelle: <i>Arbeitsmarktservice Österreich</i>)
Erwerbsquote (wohntbezogen):	Summe aus der Zahl der Arbeitslosen sowie der (unselbständig und selbständig) Beschäftigten in Prozent der 15- bis unter 65-jährigen männlichen bzw. der 15- bis unter 60-jährigen weiblichen Wohnbevölkerung laut Bevölkerungsregister. Für die Berechnung der Erwerbsquoten wurden zur besseren Vergleichbarkeit auch auf Österreich- und Bundeslandebene die auf den Wohnort bezogenen Beschäftigtendaten lt. Hauptverband der Sozialversicherungsträger herangezogen. (Quellen: <i>Hauptverband der Österreichischen Sozialversicherungsträger, Statistik Austria</i>)
Gemeldete offene Stellen:	Die sich aus den Vermittlungsaufträgen der Betriebe an die Regionalen Geschäftsstellen des Arbeitsmarktservice ergebende Zahl der freien Arbeitsplätze. Die regionale Zuordnung erfolgt nach dem Arbeitsort. (Quelle: <i>Arbeitsmarktservice Österreich</i>)
Zu- und Abgänge an offenen Stellen:	Der Zeitpunkt des Zuganges einer offenen Stelle ist mit dem Datum, an dem der Auftrag an die Regionale Geschäftsstelle gegeben wurde, definiert. Ein Abgang wird dann registriert, wenn das Vermittlungsergebnis realisiert wird, d.h. die offene Stelle tatsächlich besetzt wird bzw. der Tatbestand bekannt wird, dass bereits eine Besetzung erfolgte oder ein anderweitiger Abbuchungsgrund bekannt wird. Die Zu- und Abgänge beinhalten immer sowohl sofort als auch nicht sofort verfügbare offene Stellen. (Quelle: <i>Arbeitsmarktservice Österreich</i>)
Gemeldete offene Lehrstellen:	Die sich aus den Vermittlungsaufträgen der Betriebe ergebende Zahl der freien Lehr- oder Ausbildungsstellen, für die noch keine erfolgreiche Vermittlung zustande gekommen ist (ohne Einstellungsusage). Die regionale Zuordnung erfolgt nach dem Standort des Lehrplatzes bzw. der Ausbildungsstelle. (Quelle: <i>Arbeitsmarktservice Österreich</i>)
Vorgemerkte Lehrstellensuchende:	Bei den Regionalen Geschäftsstellen des Arbeitsmarktservice zum Zwecke der Lehrstellenvermittlung registrierte Personen, für die noch keine erfolgreiche Vermittlung zustande gekommen ist (ohne Einstellungsusage). Die regionale Zuordnung erfolgt nach dem Wohnort des Lehrstellensuchenden. Auch bei gleichzeitiger Arbeitsplatzsuche wird die Person primär als Lehrstellensuchender erfasst. (Quelle: <i>Arbeitsmarktservice Österreich</i>)

Lehrlinge:

Die Ergebnisse der Lehrlingsstatistik basieren auf den Aufzeichnungen, die von den Lehrlingsstellen der Wirtschaftskammern in den Bundesländern erhoben werden. Die Lehrlingsstatistik kann somit als eine typische Sekundärstatistik angesehen werden. Sie baut auf Information auf, die für administrative und nicht primär statistische Zwecke gesammelt wurde. Die für die Arbeitsmarktprofile herangezogenen Daten beinhalten auch Doppellehren, wobei immer der erstgenannte Beruf gezählt wird. Unterschiede zu den Ergebnissen in Publikationen der WKO sind zum einen darauf zurückzuführen, dass von der WKO auch Vorgängerberufe einbezogen werden, zum anderen basiert bspw. die Darstellung der Top-10 der WKO auf den Einzelelehren.
(Quelle: Wirtschaftskammer Österreich)

Wirtschaft

Bruttoregionalprodukt:
(BRP, regionales BIP)

Das Bruttoregionalprodukt ist die regionale Entsprechung zu einem der wichtigsten Aggregate der Volkswirtschaftlichen Gesamtrechnungen, dem Bruttoinlandsprodukt (BIP). Das BRP ergibt sich aus den regionalen Bruttowertschöpfungen und beschreibt den in einem bestimmten Zeitraum (üblicherweise ein Kalenderjahr) von den in einer Region ansässigen produzierenden Einheiten im Rahmen ihrer wirtschaftlichen Tätigkeit zusätzlich geschaffenen Wert.
(Quelle: Statistik Austria)

BRP je Einwohner/in:

Um das regionale BIP (BRP) unterschiedlich großer Regionen miteinander vergleichbar zu machen, wird es durch die Einwohner/innenzahl (Wohnbevölkerung) dividiert. Dabei ist zu beachten, dass sich das BRP auf den Ort der Leistungserstellung (Arbeitsort) bezieht, während die dazu in Relation gesetzten Einwohner/innenzahlen auf den Wohnort bezogen sind; d.h. dass regionsüberschreitende Pendler/innenströme unberücksichtigt bleiben.
(Quelle: Statistik Austria)

Bruttowertschöpfung (BWS):

Die Bruttowertschöpfung ergibt sich aus dem Gesamtwert der im Produktionsprozess von gebietsansässigen Einheiten erzeugten Waren und Dienstleistungen (Output = Produktionswert), vermindert um die im Produktionsprozess verbrauchten, verarbeiteten oder umgewandelten Waren und Dienstleistungen (Input = Vorleistungen).
(Quelle: Statistik Austria)

Erwerbstätige:

Erwerbstätige umfassen Arbeitnehmerinnen und Arbeitnehmer (unselbständig Beschäftigte) sowie Selbständige. Berechnet werden Beschäftigungsverhältnisse („Jobs“). Die regionale Zuordnung erfolgt nach dem Arbeitsort.
(Quelle: Statistik Austria)

Betriebsmonitoring (größte Betriebe): Versicherungsdaten des Hauptverbands der Sozialversicherungsträger (HV) nach eigener Datenaufbereitung des AMS (Betriebsmonitoring). Beitragskonten des HV nach Anzahl der im Jahresdurchschnitt dort angemeldeten Personen. Die regionale Zuordnung der Beitragskonten erfolgt nach dem Betriebsort. Überregional tätige Betriebe können nur auf Bundeslandebene zugeordnet werden.
(*Arbeitsmarktservice Österreich – Betriebsmonitoring*)

Verknüpfung von „Wohlstandsindikatoren“: Zur Analyse des Wohlstandsniveaus der in der Region ansässigen Wohnbevölkerung wurden folgende Indikatoren analysiert:

- Anteil der Über-65-Jährigen 2011
- Durchschnittlicher Jahresnettobezug 2008-2010
- Anteil der Teilzeitbeschäftigung 2008-2010
- Arbeitslosenquote 2009-2011
- Anzahl der Tage in Krankengeldbezug 2008-2010 je erwerbstätiger Person 2007-2009
- Anteil der 25-64-jährigen erwerbsfernen Personen an der Wohnbevölkerung im selben Alter 2008-2010

Zunächst wurde für jeden Indikator eine Rangreihung nach Regionen und schließlich die Gesamt-Rangreihung als arithmetisches Mittel der Einzelreihungen ermittelt.

(*Quellen: Statistik Austria, Arbeitsmarktservice Österreich*)