

Grafisches  
Arbeitsmarkt  
Informationssystem

Bezirksprofile 2012

Arbeitsmarktbezirk  
301 Amstetten



---

## ARBEITSMARKTPROFIL 2012

<b>Amstetten</b>
------------------

### **Inhalt**

Zur Charakteristik des Arbeitsmarktbezirkes .....	2
Bevölkerungsstruktur und -entwicklung.....	3
Wirtschafts- und Wohlstandsniveau .....	5
Beschäftigung und Arbeitslosigkeit .....	8
Stellenangebot und Lehrstellenmarkt .....	9
Kinderbetreuungseinrichtungen .....	10
Bildung .....	11
Regionale Fördermaßnahmen.....	13
Glossar und Quellenangaben.....	14

## ARBEITSMARKTPROFIL 2012

### Amstetten

*Unterdurchschnittliche Arbeitslosenquoten, Rückgang der Zahl der weiblichen Arbeitslosen*

	<b>Amstetten</b>	<b>Nieder- österreich</b>	<b>Österreich</b>
Einwohner/innen am 1.1.2012 (Statistik des Bevölkerungsstandes)	<b>93.721</b>	1.620.344	8.443.018
davon Frauen	<b>47.252</b>	825.788	4.324.983
davon Männer	<b>46.469</b>	794.556	4.118.035
Veränderung der Einwohnerzahl 2002-2012	<b>3,7%</b>	4,7%	4,7%
Arbeitslosenquote 2012 - insgesamt	<b>4,7%</b>	7,1%	7,0%
Frauen	<b>4,7%</b>	6,8%	6,5%
Männer	<b>4,8%</b>	7,4%	7,4%
Katasterfläche (KF) in km <sup>2</sup>	<b>776</b>	19.223	83.879
Anteil des Dauersiedlungsraums (DSR)* an der KF	<b>82,8%</b>	60,4%	38,7%
Einwohner/innen pro km <sup>2</sup> KF	<b>121</b>	84	101
Einwohner/innen pro km <sup>2</sup> DSR	<b>146</b>	139	260

*\*Dauersiedlungsraum: Katasterfläche ohne Wald, Almen, Gewässer und Ödland*

*Quellen: Arbeitsmarktservice Österreich, Statistik Austria*

#### Zur Charakteristik des Arbeitsmarktbezirkes

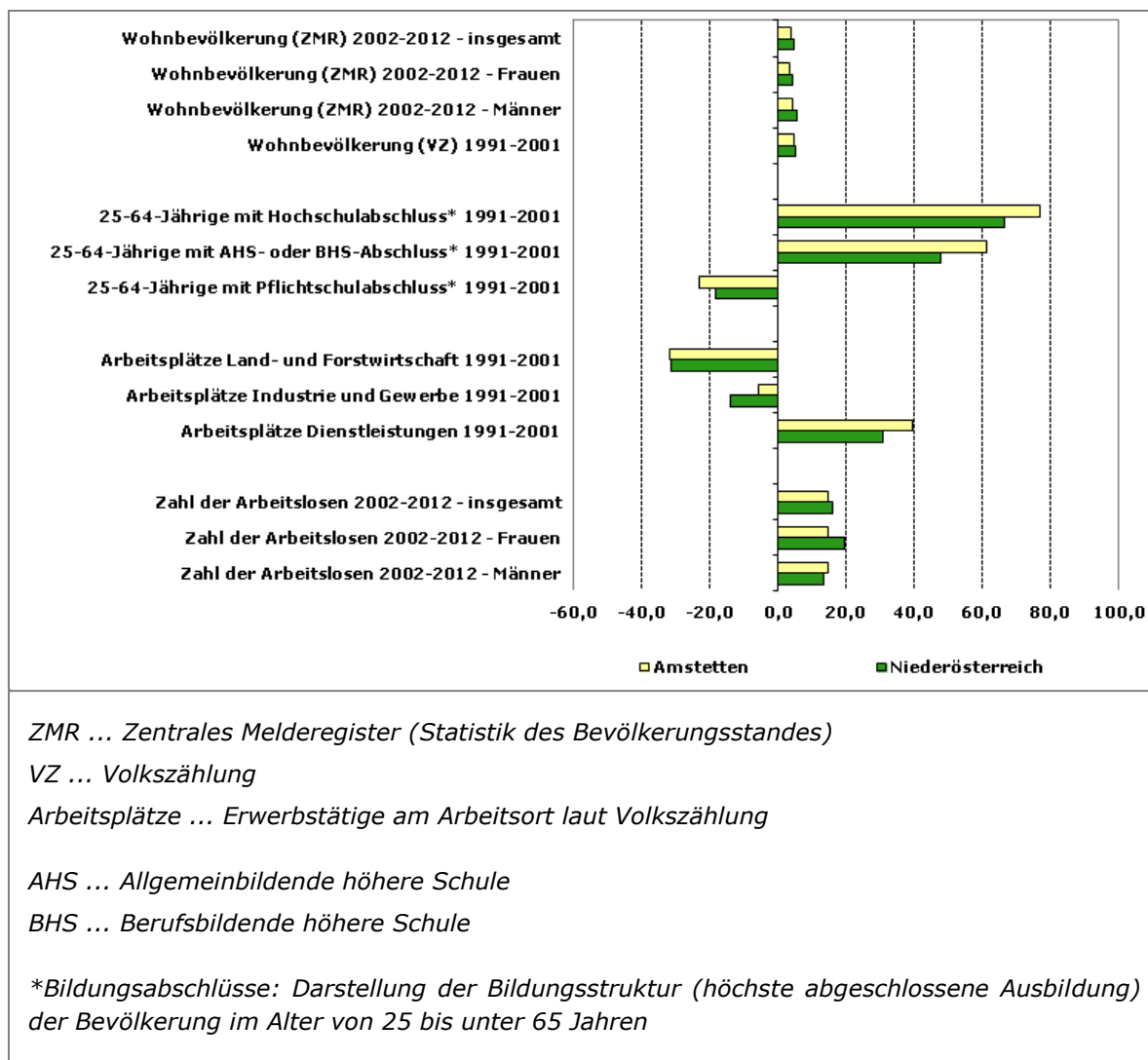
Der Arbeitsmarktbezirk Amstetten entspricht dem nördlichen Teil des politischen Bezirkes Amstetten und besteht aus 25 Gemeinden, darunter drei Städte (Amstetten, Haag und St. Valentin).

Im Westen grenzt dieser Arbeitsmarktbezirk an Oberösterreich, im Norden bildet die Donau die Bezirksgrenze. Die hügelige Voralpenlandschaft bietet gute Voraussetzungen für eine dichte Besiedelung.

Siedlungs- und Arbeitszentrum ist der Bezirkshauptort Amstetten, kleinere Schwerpunkte werden durch die Gemeinden St. Valentin und Haag gebildet. Über 60% aller Erwerbstätigen des Arbeitsmarktbezirkes haben ihren Arbeitsplatz in diesen Gemeinden.

Durch die Lage an der West-Ost-Hauptverkehrsachse (Westbahn, A1) ergeben sich größtenteils sowohl gute Erreichbarkeitsverhältnisse innerhalb der Region als auch eine gute Verbindung zu den österreichischen Wirtschaftszentren Wien, Linz und Salzburg sowie zu den mittel- und westeuropäischen Wirtschaftsräumen. Die Anbindung nach Süden ist topografisch bedingt nur mäßig gut erschlossen.

Grafik 1:  
**Indikatoren sozio-ökonomischer Entwicklung**  
 Veränderungen in %



Quellen: Arbeitsmarktservice Österreich, Statistik Austria

### Bevölkerungsstruktur und -entwicklung

Im Arbeitsmarktbezirk Amstetten lebten laut Statistik des Bevölkerungsstandes im Jahr 2012 93.721 Personen, davon 47.252 Frauen und 46.469 Männer. Dies entspricht 5,8% der gesamten niederösterreichischen Wohnbevölkerung.

Amstetten (22.876 EW, 11.794 Frauen und 11.082 Männer) sowie Sankt Valentin (9.222 EW, 4.717 Frauen und 4.505 Männer) und Haag (5.414 EW, 2.795 Frauen und 2.619 Männer) sind die bevölkerungsstärksten Gemeinden des Bezirkes, gefolgt von Sankt Peter in der Au (5.050 EW, 2.542 Frauen und 2.508 Männer).

Die Bevölkerungszahl ist gegenüber 2011 insgesamt um 0,2% gestiegen, wobei die Entwicklung bei den Frauen mit +0,3% günstiger war als bei den Männern mit +0,1%.

Der Arbeitsmarktbezirk Amstetten zählt zu den Bezirken mit einer schwankenden, aber kontinuierlich positiven Bevölkerungsentwicklung. Betrug das Bevölkerungswachstum zwischen 1971 und 1981 knapp 2%, so stieg die Zahl der Einwohner/innen im Zeitraum 1981 bis 1991 um rund 8%. Zwischen 1991 und 2001 (Volkszählungen) ist die Zahl der Einwohner/innen um 4,6% gestiegen (Niederösterreich: +4,9%, Österreich: +3,0%). Der Bevölkerungsanstieg war in erster Linie auf die positive Geburtenbilanz (+2.886) zurückzuführen, die Wanderungsbilanz war aber ebenfalls positiv (+1.111).

Die positive Entwicklung hat sich auch nach 2001 fortgesetzt.

Zwischen 2002 und 2012 ist die Bevölkerungszahl (Statistik des Bevölkerungsstandes) im Bezirk Amstetten um weitere 3,7% gestiegen (Niederösterreich: +4,7%, Österreich: +4,7%).

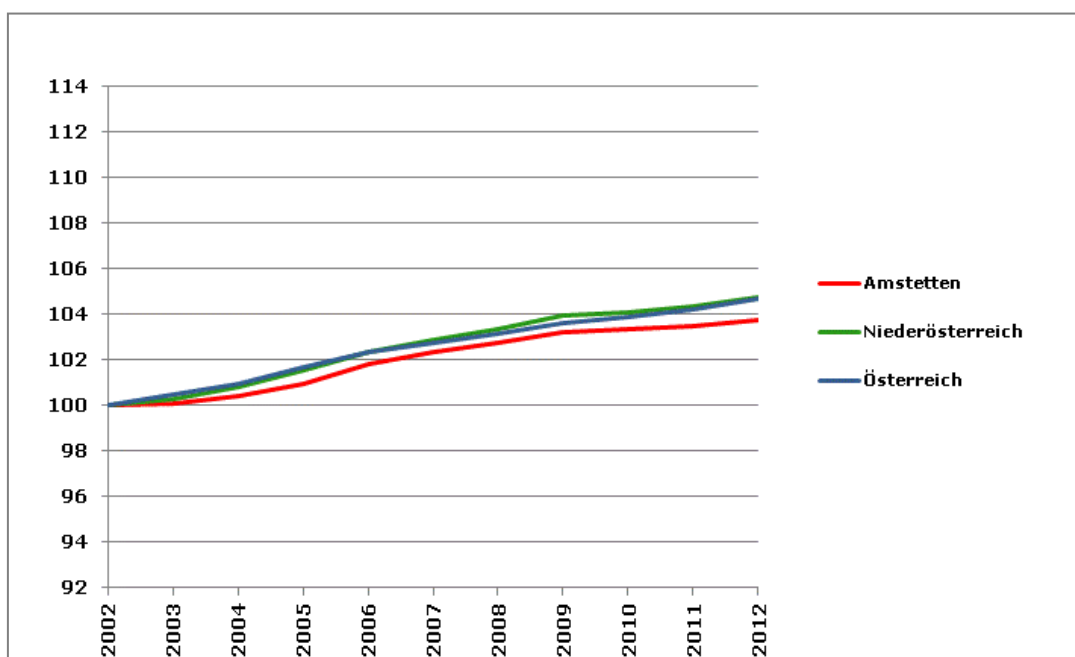
Der Anteil der Unter-15-Jährigen lag 2012 im Bezirk Amstetten mit 16,0% über dem niederösterreichischen Durchschnitt von 14,6%, jener der Über-65-Jährigen mit 16,3% darunter (Niederösterreich: 18,7%).

Der Anteil der ausländischen Wohnbevölkerung lag in Amstetten im Jahr 2012 mit 4,7% unter dem landesweiten Schnitt von 7,2% (Österreich: 11,5%).

Grafik 2:

### Bevölkerungsentwicklung 2002-2012

Index 2002=100



Die Grafik zeigt die relative Veränderung der Bevölkerungszahl 2002-2012 laut Statistik des Bevölkerungsstandes. Die Bevölkerungszahl hat im Bezirk zwischen 2002 (=100%) und 2012 zugenommen (+3,7%), auch in Niederösterreich insgesamt und österreichweit zeigen sich Bevölkerungsanstiege (+4,7%).

Quelle: Statistik Austria, Statistik des Bevölkerungsstandes

## Wirtschafts- und Wohlstandsniveau

Der Arbeitsmarktbezirk Amstetten ist Teil der NUTS 3-Region\* Mostviertel-Eisenwurzen. Der Bevölkerungsanteil des Bezirkes an der NUTS 3-Region beträgt 38,8% (2012), der Anteil der Arbeitsplätze des Bezirkes (Erwerbstätige am Arbeitsort) an der Gesamtanzahl der Arbeitsplätze der Region Mostviertel-Eisenwurzen lag im Jahr 2010 bei 40,8% (abgestimmte Erwerbsstatistik).

Die Zusammensetzung der NUTS 3-Regionen wurde u.a. auch im Hinblick auf räumliche Zusammenhänge vorgenommen. Mit der Analyse der regionalen Wirtschaftsstruktur und des Wohlstandsniveaus in diesem größeren räumlichen Zusammenhang werden damit auch regionale Potenziale und Verflechtungen berücksichtigt.

### Bruttoregionalprodukt

Das Bruttoregionalprodukt (BRP) misst die wirtschaftliche Leistung einer Region. Das Bruttoregionalprodukt je Einwohner/in (BRP/EW) ermöglicht einen Vergleich der Wirtschaftskraft der Regionen.

Für die NUTS 3-Region Mostviertel-Eisenwurzen wurde im Jahr 2010 ein BRP/EW von rund 74% des österreichischen Werts ausgewiesen (Rang 23 unter den 35 österreichischen Regionen).

Zwischen 2008 und 2010 wurde ein Rückgang des BRP von 2,3% verzeichnet (Niederösterreich: +1,0%, Österreich: +1,3%).

### Produktivität

Das BRP bezieht sich auf den Arbeitsort, während die dazu in Relation gesetzten Einwohner/innenzahlen auf den Wohnort bezogen sind, d.h. dass regionsüberschreitende Pendler/innenströme unberücksichtigt bleiben. Ergänzend gibt der Indikator „BRP pro Erwerbstätiger/Erwerbstätigem“ (BRP/Job) wieder, wie viel an den Arbeitsstätten je Region von den jeweiligen Arbeitskräften erwirtschaftet wird (Produktivität).

Für die Region Mostviertel-Eisenwurzen wurde im Jahr 2010 eine Produktivität von rund 87% des österreichischen Werts ausgewiesen (Rang 22 unter den 35 österreichischen Regionen).

Die regionale Wirtschaftsstruktur der Region Mostviertel-Eisenwurzen wird von einem überdurchschnittlich hohen Anteil des industriell-gewerblichen Sektors geprägt. Die Bedeutung der Land- und Forstwirtschaft zeigt sich in einem immer noch überdurchschnittlich hohen Anteil an Arbeitsplätzen.

### Bruttowertschöpfung

Die Bruttowertschöpfung (BWS) ergibt sich aus dem Gesamtwert der im Produktionsprozess erzeugten Waren und Dienstleistungen, vermindert um die Vorleistungen. Die BWS nach Wirtschaftssektoren gibt Auskunft darüber, welchen Beitrag die einzelnen Wirtschaftssektoren zur Gesamtwertschöpfung leisten.

Auf den primären Sektor (Land- und Forstwirtschaft, Fischerei) entfielen 2010 rund 5%, auf den sekundären Sektor (Gewinnung von Rohstoffen, Herstellung von Waren, Energie und Wasser, Bau) rund 39% und auf den tertiären Sektor (Erbringung von Dienstleistungen) rund 55% der BWS (Österreich: 1% primärer Sektor, 29% sekundärer Sektor, 70% tertiärer Sektor).\*\*

Im Jahr 2010 waren rund 13% der Erwerbstätigen der NUTS 3-Region Mostviertel-Eisenwurzen (regionale Zuordnung nach dem Arbeitsort) im primären Sektor beschäftigt, rund 31% im sekundären Sektor und von rund 56% wurde der Arbeitsplatz dem tertiären Sektor zugerechnet (Österreich: 6% primärer Sektor, 23% sekundärer Sektor, 72% tertiärer Sektor).\*\*

Quelle: Statistik Austria

\* Gemäß NUTS-Klassifikation (hierarchisch aufgebaute, einheitliche territoriale Gliederung zur Erstellung regionaler Statistiken der EU) entsprechen den NUTS 3-Regionen in Österreich Gruppen von Bezirken und Gerichtsbezirken. NUTS steht für „Nomenclature des unités territoriales statistiques“ oder „Systematik der Gebietseinheiten für die Statistik“.

\*\* Die Summe der Anteile der drei Wirtschaftssektoren kann aufgrund von Rundungsdifferenzen geringfügig von 100% abweichen.

Die oben beschriebenen (auf den Arbeitsort bezogenen) Indikatoren zum regionalen Wirtschaftsniveau und zur regionalen Wirtschaftsstruktur erlauben Rückschlüsse hinsichtlich der Ausstattung einer Region mit Unternehmen und Arbeitsplätzen sowie der wirtschaftlichen Attraktivität einer Region.

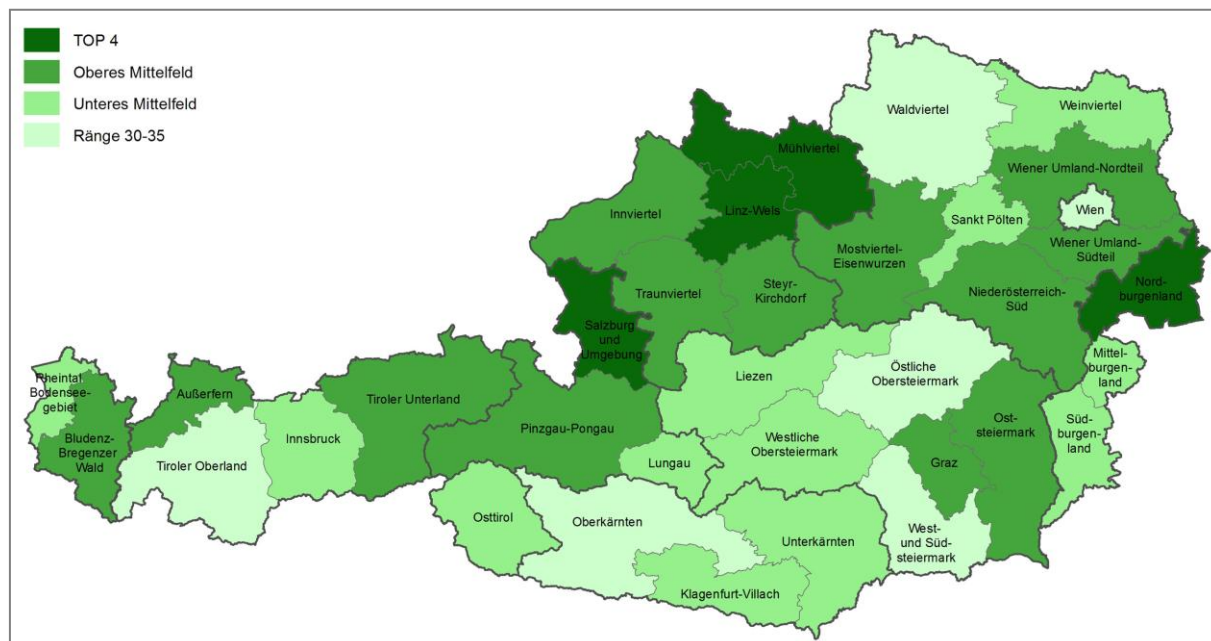
#### *Verknüpfung von „Wohlstandsindikatoren“*

Zur Analyse des Wohlstandsniveaus der in der Region ansässigen Wohnbevölkerung wurde nun für die Arbeitsmarktprofile eine spezielle Berechnungsmethode angewandt. Die Verknüpfung verschiedener „Wohlstandsindikatoren“\*\*\* und die daraus abgeleitete synthetische Gesamt-Rangreihung ermöglichen es, das Wohlstandsniveau der österreichischen NUTS 3-Regionen nach dem Wohnort-Prinzip zu erfassen. Die dabei verwendeten Indikatoren spiegeln sowohl die Einkommens- als auch die demografische Struktur der Regionen wider und geben somit ergänzende Informationen zu jenen Indikatoren, die sich auf den Arbeitsort beziehen.

Aufgrund dieser Rangreihung fällt die Region Mostviertel-Eisenwurzen in die Kategorie „Oberes Mittelfeld“ (siehe Karte 1). Die im Regionenvergleich niedrige Arbeitslosenquote und der niedrige Anteil erwerbsferner Personen stehen dabei einem hohen Anteil an Teilzeitbeschäftigten gegenüber.

Karte 1:

### Verknüpfung von „Wohlstandsindikatoren“



*Unter den 35 österreichischen NUTS 3-Regionen erreichen die Regionen Salzburg und Umgebung, Linz-Wels, Mühlviertel und Nordburgenland die besten Ränge, gefolgt von den Regionen Mostviertel-Eisenwurzen, Wiener Umland-Nordteil, Bludenz-Bregenzer Wald, Außerfern, Steyr-Kirchdorf und Wiener Umland-Südteil.*

Quellen: Statistik Austria, Arbeitsmarktservice Österreich; eigene Berechnungen

\*\*\* Statistik Austria: Anteil der Über-65-Jährigen 2012, Durchschnittlicher Jahresnettobezug 2009-2011, Anteil der Teilzeitbeschäftigung 2009-2011; Arbeitsmarktservice Österreich (bzw. Statistik Austria): Arbeitslosenquote 2010-2012, Anzahl der Tage in Krankengeldbezug 2010-2012 je erwerbstätiger Person 2008-2010, Anteil der 25-64-jährigen erwerbsfernen Personen an der Wohnbevölkerung im selben Alter 2010-2012



Tabelle 1:

## Die größten Betriebe des Arbeitsmarktbezirkes

### 10 der größten Produktionsbetriebe – gerundete Anzahl der Beschäftigten 2012

UMDASCH AG	1.240
Mondi Neusiedler GmbH	790
Buntmetall Amstetten Gesellschaft m.b.H.	630
Lisec Maschinenbau GmbH	580
CNH Österreich GmbH	490
Engineering Center Steyr GmbH & Co KG	400
Salvagnini Maschinenbau GmbH	290
ERTL GLAS Aktiengesellschaft	260
Landsteiner GMBH	230
Umdasch Shop - Concept GmbH	200

### 10 der größten Dienstleistungsbetriebe – gerundete Anzahl der Beschäftigten 2012

Österreichische DOKA Schalungstechnik Gesellschaft m.b.H.	410
Doka Industrie GmbH	310
Raiffeisen-Lagerhaus Amstetten	310
Autohaus Senker GmbH	280
Stadtgemeinde Amstetten	240
Initial Textilservice Pointner GmbH	230
Volksbank Alpenvorland reg.Gen.m.b.H.	150
GLASTECH Produktions- und Verfahrenstechnik GmbH	150
Spedition Anton Wagner GmbH	140
Raiffeisenbank Amstetten-Ybbs reg.Gen.m.b.H.	140

Quelle: Arbeitsmarktservice Österreich, Betriebsmonitoring

## Beschäftigung und Arbeitslosigkeit

### Beschäftigung

Im Jahr 2012 waren im Arbeitsmarktbezirk Amstetten 40.810 Personen unselbständig beschäftigt\*, davon 18.366 Frauen und 22.444 Männer (Frauenanteil: 45,0%).

Zwischen 2011 und 2012 ist die Zahl der unselbständig Beschäftigten um insgesamt 1,0% gestiegen, wobei die Beschäftigung bei Frauen (+1,1%) und Männern (+1,0%) etwa gleich stark ausgeweitet werden konnte.

Beschäftigungszuwächse bei den Frauen sind oftmals auf Zunahme von Teilzeitarbeit bei den weiblichen Beschäftigten zurückzuführen. Der Anteil der (unselbständig) Teilzeitbeschäftigten lag 2011 in Niederösterreich bei den Frauen bei 44,7% (Männer: 6,2%). Auch geringfügig Beschäftigte sind zum überwiegenden Teil Frauen. Frauen gehen überwiegend im mittleren Alter (30-44 Jahre) in Teilzeit (Quelle: Statistik Austria, Arbeitskräfteerhebung 2011).

\* Mit Jänner 2011 hat der Hauptverband der Österreichischen Sozialversicherungsträger die Beschäftigtenstatistik rückwirkend ab 2008 umgestellt. Die offizielle Statistik der unselbständigen Beschäftigung des Hauptverbandes beruht nun nicht mehr auf den Daten der Krankenversicherungsträger, sondern wird ausschließlich aus den Datenbanken des Hauptverbandes generiert.

### Erwerbsquoten

Die Erwerbsquote (wohntbezogen) betrug im Bezirk im Jahr 2012 insgesamt 78,6% (Frauen: 74,9%, Männer: 81,9%) und lag damit deutlich über dem landesweiten Vergleichswert (Niederösterreich gesamt: 76,5%, Frauen: 74,6%, Männer: 78,3%).

### Arbeitslosigkeit

Das Niveau der Arbeitslosigkeit liegt deutlich unter dem Österreichschnitt und auch klar unter dem Landeswert.

Die Arbeitslosenquote betrug im Jahresschnitt 2012 4,7% (Niederösterreich: 7,1%, Österreich: 7,0%), die Frauenarbeitslosigkeit entsprach dabei mit 4,7% etwa jener der Männer (4,8%).

Im Jahr 2012 waren insgesamt 2.019 Personen (896 Frauen und 1.124 Männer) als arbeitslos gemeldet. Der Frauenanteil lag bei 44,4%. Gegenüber dem Vorjahr bedeutet dies insgesamt eine Zunahme der Zahl der arbeitslosen Personen um 0,4%, wobei die Zahl der arbeitslosen Frauen rückläufig war (-1,9%) und jene der männlichen Arbeitslosen angestiegen ist (+2,3%).

Die Zahl der arbeitslosen Ausländer/innen stieg im selben Zeitraum um 8,0%.

### Pendelwanderung

Die Nähe zum oberösterreichischen Zentralraum bedingt für den Arbeitsmarktbezirk Amstetten einen vergleichsweise hohen Anteil an Auspendler/innen, aber auch ein relativ hoher Anteil der Arbeitsplätze wird von Einpendler/innen aus anderen Arbeitsmarktbezirken besetzt. Im Jahr 2010 betrug der Anteil jener Erwerbstätigen, die ihren Arbeitsplatz außerhalb des Bezirks hatten, rund 39%, etwa 27% der Arbeitsplätze des Bezirks entfielen auf Einpendler/innen aus anderen Regionen.\*

Quelle: Statistik Austria, Abgestimmte Erwerbsstatistik 2010

\* jeweils exkl. der Pendler/innen zwischen den Gemeinden des Bezirkes

### Stellenangebot und Lehrstellenmarkt

Im Jahr 2012 waren im Arbeitsmarktbezirk Amstetten 441 offene Stellen (durchschnittlicher Bestand) gemeldet. Gegenüber dem Vorjahr bedeutet dies eine Abnahme um 10,9%.

Im selben Jahr wurden 4.609 Zugänge an offenen Stellen registriert. Der Zeitpunkt des Zuganges einer offenen Stelle ist mit dem Datum, an dem der Auftrag an die regionale Geschäftsstelle gegeben wurde, definiert.

Den 47 gemeldeten offenen Lehrstellen standen im Jahr 2012 43 Lehrstellensuchende gegenüber.

Ein Problem der Lehrausbildung für Jugendliche und für Betriebe ist oftmals die Konzentration auf einige wenige Lehrberufe.

Von den insgesamt 436 beschäftigten weiblichen Lehrlingen im Jahr 2012 waren 51 im Lehrberuf Friseur/in und Perückenmacher/in (Stylist/in), 50 im Lehrberuf Einzelhandel - Lebensmittelhandel und 40 im Lehrberuf Bürokaufmann/-frau tätig. Die Top 3 der gewählten Berufe machten also rund 32,3% der Gesamtlehren aus.

Bei den Männern ist das Bild ähnlich: Von den insgesamt 1.059 beschäftigten männlichen Lehrlingen im Jahr 2012 waren 134 im Lehrberuf Kraftfahrzeugtechnik, 124 im Lehrberuf Elektrotechnik und 113 im Lehrberuf Metalltechnik tätig. Die Konzentration der drei häufigsten Lehrberufe machte also rund 35,0% der Gesamtlehren aus.

Quelle: WKO, Lehrlingsstatistik

### **Kinderbetreuungseinrichtungen**

Die besonders große Verbreitung von Teilzeitarbeit bei Frauen ab etwa 30 Jahren steht in Zusammenhang mit Betreuungspflichten für Kinder. Kinder bringen eine Vielzahl von geänderten Lebensbedingungen für Mütter (und Väter) mit sich. Frauen mit Kindern und familiären Versorgungspflichten sind am Arbeitsmarkt deutlich schlechter positioniert.

Im Berichtsjahr 2011/12 gab es im Bezirk 65 institutionelle Kinderbetreuungseinrichtungen (ohne Saisontagesheime), davon 57 Kindergärten, eine Kinderkrippe, 5 Horte und 2 altersgemischte Einrichtungen, etwa 3.260 Kinder wurden im selben Jahr in diesen Einrichtungen betreut. Die Zahl der betreuten Kinder pro 1.000 Einwohner/innen beträgt daher im Arbeitsmarktbezirk Amstetten im Schnitt 35 (Niederösterreich: 39, Österreich: 38).

18 der 65 Einrichtungen konzentrieren sich auf Amstetten.

Quelle: Statistik Austria

Gratiskindergarten und verpflichtender Besuch: Um wirtschaftliche Barrieren für den Besuch des Kindergartens im Vorschulalter zu beseitigen und allen Kindern die Möglichkeit zu geben, an dieser Förderungsmaßnahme teilzuhaben, ist seit dem Beginn des Kindergartenjahres 2009/2010 der halbtägige Kindergartenbesuch (20 Stunden pro Woche ohne Mittagstisch) im letzten Jahr vor Schuleintritt für die Eltern kostenlos. Dafür beteiligt sich der Bund an den dadurch entstehenden Mehrkosten für Länder und Gemeinden mit 70 Mio. Euro pro Kindergartenjahr. Seit dem Beginn des Kindergartenjahres 2010/2011 ist der halbtägige Kindergartenbesuch (mindestens 16 Stunden pro Woche) für Kinder, die bis zum 31.8. das fünfte Lebensjahr vollendet haben, von September bis Juni mit Ausnahme der Schulferien verpflichtend.

Quelle: BMWFJ

Das Kindergartenwesen ist in Österreich Ländersache, die Regelungen in den einzelnen Ländern sind daher sehr unterschiedlich.

In Niederösterreich ist der Kindergartenbesuch am Vormittag kostenlos, seit September 2008 können Kinder bereits im Alter von zweieinhalb Jahren einen Kindergarten besuchen. Seit Herbst 2009 besteht die gesetzliche Verpflichtung, im Jahr vor Beginn der Schulpflicht einen Kindergarten zu besuchen.

Die Verpflichtung besteht für einen halbtägigen Besuch und ist kostenlos. Absolviert ein Kind das verpflichtende Kindergartenjahr in einem Privatkindergarten, so kann dafür beim Land NÖ eine Förderung aufgrund der gesetzlichen Bestimmungen beantragt werden.

Quelle: Amt der Niederösterreichischen Landesregierung

Tabelle 2:

### Die wichtigsten Standortgemeinden 2011/12

Standorte	Zahl der Kinderbetreuungs- einrichtungen	Zahl der betreuten Kinder
Amstetten	18	752
St. Valentin	5	343
Haag	2	188
St. Peter in der Au	4	166
Aschbach-Markt	4	150
Ennsdorf	4	146
Ardagger	4	128
Behamberg	2	126
Neuhofen an der Ybbs	2	121
Seitenstetten	1	118
Euratsfeld	1	117

Quelle: Statistik Austria

## Bildung

### Bildungsniveau

Die Entwicklung des Bildungsstandes in den letzten Jahren und Jahrzehnten zeigt einen allgemeinen Anstieg des Bildungsniveaus der österreichischen Bevölkerung. Deutliche Zuwächse sind bei allen weiterführenden Ausbildungen zu verzeichnen, besonders deutlich ist der Anstieg jedoch beim Hochschulabschluss. Der Trend zur höheren Bildung zeigt sich auch in den Bezirksergebnissen für Amstetten.

Der Anteil der 25-64-jährigen Personen mit Abschluss einer Universität, einer Fachhochschule, einer hochschulverwandten Ausbildung oder eines Kollegs lag im Jahr 2010 insgesamt bei rund 10,0% (Niederösterreich: 12,6%, Österreich: 14,9%), Matura hatten 11,0% der Personen dieser Altersgruppe (Niederösterreich: 14,4%, Österreich: 13,8%).

Der Anteil der 25-64-jährigen Frauen mit einem der genannten Hochschul- oder hochschulverwandten Abschlüsse lag im Jahr 2010 mit 11,1% über jenem der Männer (8,9%), 10,6% der Frauen dieser Altersgruppe hatten Matura (Männer: 11,5%).

Bei der ausländischen Wohnbevölkerung lag der Anteil der 25-64-Jährigen mit Abschluss einer Universität, einer Fachhochschule, einer hochschulverwandten Ausbildung oder eines Kollegs bei 11,8%, jener der Personen mit Matura bei 9,6%.

Tabelle 3:

**25-64-jährige Wohnbevölkerung nach höchster abgeschlossener Ausbildung, Staatsangehörigkeit und Geschlecht**

Anteile 2010 in %

	Amstetten 2010	Nieder- österreich 2010	Österreich 2010
<b>Allgemeinbildende Pflichtschule</b>			
gesamt	17,0	17,0	19,4
Frauen	24,3	22,5	23,9
Männer	10,0	11,4	14,8
ausländische Wohnbevölkerung	43,2	41,5	41,9
<b>Lehrlingsausbildung</b>			
gesamt	41,9	37,8	36,3
Frauen	30,3	27,8	28,1
Männer	53,1	47,9	44,5
ausländische Wohnbevölkerung	26,9	24,4	22,1
<b>Berufsbildende mittlere Schule</b>			
gesamt	20,0	18,1	15,6
Frauen	23,7	21,6	18,5
Männer	16,5	14,7	12,7
ausländische Wohnbevölkerung	8,4	8,1	7,6
<b>Allgemeinbildende höhere Schule</b>			
gesamt	2,7	5,0	5,7
Frauen	2,9	5,7	6,2
Männer	2,5	4,3	5,3
ausländische Wohnbevölkerung	4,8	6,6	6,8
<b>Berufsbildende höhere Schule</b>			
gesamt	8,3	9,4	8,1
Frauen	7,7	8,8	7,6
Männer	9,0	10,1	8,6
ausländische Wohnbevölkerung	4,9	5,4	5,5
<b>Hochschule/hochschulverwandte Lehranstalt/Kolleg</b>			
gesamt	10,0	12,6	14,9
Frauen	11,1	13,7	15,8
Männer	8,9	11,6	14,1
ausländische Wohnbevölkerung	11,8	14,0	16,1
<b>gesamt</b>	<b>100,0</b>	<b>100,0</b>	<b>100,0</b>

Quelle: Statistik Austria, Bildungsstandregister

*Schulstandorte und Fachhochschulen*

Der Hauptort Amstetten ist der wichtigste Schulstandort des Bezirkes (AHS, HAK, HLW, BAKIP), weitere Schulstandorte sind Haag (HLW) und Seitenstetten (AHS).

Im Schuljahr 2011/2012 wurden im Arbeitsmarktbezirk Amstetten in den maturaführenden Schulen (AHS und BHS sowie lehrerbildende höhere Schulen) etwa 2.400 Schülerinnen und Schüler unterrichtet, das waren um 0,3% mehr als im Jahr davor.

Im Arbeitsmarktbezirk Amstetten gibt es derzeit (Studienjahr 2012/2013) keinen Fachhochschul-Studiengang, allerdings werden im Nachbarbezirk Scheibbs 5 Fachhochschul-Studiengänge angeboten, die von insgesamt 409 Studierenden, davon 295 Frauen und 114 Männer, besucht werden. Weiters werden im benachbarten oberösterreichischen Bezirk Steyr 11 Fachhochschul-Studiengänge angeboten, die von insgesamt 1.188 Studierenden, davon 584 Frauen und 604 Männer, besucht werden.

### Regionale Fördermaßnahmen

Die unten stehende Tabelle zeigt die wichtigsten vom AMS finanzierten Fördermaßnahmen für den Arbeitsmarktbezirk Amstetten.

Tabelle 4:

#### Die fünf wichtigsten Fördermaßnahmen

Projekttitle	Träger	Art der Maßnahme	gesamt	Frauen	Männer
UGP - Unternehmensgründungsprogramm (Unterstützung beim Gründungsprozess)	PPC-TRAINING RATH&ARTNER GMBH	Unterstützung	117	53	64
Kompass - QualiVielfalt (Clearing, Berufsorientierung und Workshops)	ZIB-TRAINING - ZUKUNFT IN BEWEGUNG	Qualifizierung	94	49	45
Coachingcenter U25 - Qualifizierung und Orientierung für Jugendliche	ZIB-TRAINING - ZUKUNFT IN BEWEGUNG	Qualifizierung	85	43	42
Transjob (Sozialökonomischer Betrieb mit befristeten Dienstverhältnissen in den Bereichen Tischlerei, Metallwerkstätte, Grünraumpflege und Bürodienstleistungen)	TRANSJOB - Verein für Wirtschafts- und Beschäftigungsinitiativen	Beschäftigung	84	20	64
ÜBA 4 Lehrgänge (Neueintritte + Verlängerungen, Lehrgänge im Rahmen der überbetrieblichen Lehrausbildung für Jugendliche (Auffangnetz))	BFI/WIFI BIETER-GEMEINSCHAFT	Qualifizierung	69	37	32

Quelle: Arbeitsmarktservice Österreich

## Glossar und Quellenangaben

### Bevölkerung

- Wohnbevölkerung 1971-2001: Alle Personen, die am Zähltag (Volkszählung) in der betreffenden Gebietseinheit ihren Hauptwohnsitz/ordentlichen Wohnsitz hatten.  
*(Quelle: Statistik Austria, Volkszählungen)*
- Wohnbevölkerung 2002-2012: Jährliche Statistik des Bevölkerungsstandes (Bevölkerung zu Jahresbeginn). Die Statistik des Bevölkerungsstandes erfasst die zum Stichtag innerhalb Österreichs mit Hauptwohnsitz gemeldeten Personen.  
*(Quelle: Statistik Austria, Statistik des Bevölkerungsstandes)*
- Geburten- und Wanderungsbilanz: Geburtenbilanz = Zahl der Lebendgeborenen abzüglich der Zahl der Sterbefälle), (errechnete) Wanderungsbilanz = Wohnbevölkerung 2001 abzüglich Wohnbevölkerung 1991 sowie der Geburtenbilanz  
*(Quelle: Statistik Austria, Volkszählungen)*

### Fläche

- Katasterfläche: Katasterfläche ist jene Fläche, die von der Vermessungsbehörde (Bundesamt für Eich- und Vermessungswesen – BEV) als Teil des Grundstücksverzeichnisses geführt und in der Grundstücksdatenbank gespeichert ist.  
*(Quelle: Statistik Austria)*
- Dauersiedlungsraum (DSR): Katasterfläche ohne Wald, Almen, Gewässer und Ödland. Der Dauersiedlungsraum umfasst den für Landwirtschaft, Siedlung und Verkehrsanlagen verfügbaren Raum.  
*(Quelle: Statistik Austria)*

### Arbeitsmarkt

- Arbeitslosenbestand: Zum Monatsende-Stichtag bei den Regionalen Geschäftsstellen des Arbeitsmarktservice zum Zwecke der Arbeitsvermittlung registrierte Personen, die nicht in Beschäftigung oder Ausbildung (Schulung) stehen. Die regionale Zuordnung erfolgt nach dem Wohnort der Arbeitslosen.  
*(Quelle: Arbeitsmarktservice Österreich)*
- Jahresdurchschnittsbestand: Arithmetisches Mittel der 12 Stichtagsbestände  
*(Quelle: Arbeitsmarktservice Österreich)*

## Arbeitsmarkt (Fortsetzung)

Unselbständig Beschäftigte:

Mit Jänner 2011 hat der Hauptverband der Österreichischen Sozialversicherungsträger die Beschäftigtenstatistik rückwirkend ab 2008 umgestellt. Die offizielle Statistik der unselbständigen Beschäftigung des Hauptverbandes beruht nun nicht mehr auf den Daten der Krankenversicherungsträger, sondern wird ausschließlich aus den Datenbanken des Hauptverbandes generiert.

Erfasst werden alle Personen, deren Beschäftigungsverhältnis aufrecht ist, zuzüglich sonstiger in die Krankenversicherung einbezogener Personen (das sind Dienstnehmer/innen gleichgestellte sowie auf Grund eines Ausbildungsverhältnisses einbezogene Personen). Auch freie Dienstnehmer/innen werden zu den unselbständig Beschäftigten gezählt, da freie Dienstverträge in den vergangenen Jahren sozialversicherungstechnisch immer mehr den unselbständig Beschäftigten angeglichen wurden. Karenz-, Kinderbetreuungsgeldbezieher/innen, Präsenz(Zivil)dienstleistende sowie im Krankenstand befindliche Personen, deren Beschäftigungsverhältnis aufrecht ist, werden mitgezählt. Geringfügig Beschäftigte sowie selbständig Erwerbstätige, die bei Gebietskrankenkassen versichert sind (z.B. Tierärzte/Tierärztinnen, Dentisten/Dentistinnen) werden bei den unselbständig Beschäftigten nicht erfasst.

Zählungstag ist stets der letzte Tag des Monats.

**Österreich bzw. Bundesland:** Beschäftigtendaten des Hauptverbandes der Sozialversicherungsträger. Die regionale Zuordnung erfolgt nach dem Arbeitsort der Beschäftigten.

**Arbeitsmarktbezirk:** Beschäftigtendaten des Hauptverbandes der Sozialversicherungsträger. Die regionale Zuordnung erfolgt nach dem Wohnort der Beschäftigten (Zustelladressen der Versicherungsträger).

*(Quelle: Hauptverband der Österreichischen Sozialversicherungsträger)*

Selbständig Beschäftigte:

Versicherungsdaten des Hauptverbandes der Sozialversicherungsträger nach eigener Datenaufbereitung des AMS (Erwerbskarrierenmonitoring). Jede Person bekommt zu jedem Zeitpunkt einen überschneidungsfreien Status zugeschrieben. Eine Person, die z.B. gleichzeitig selbständig und unselbständig beschäftigt ist, zählt nur als unselbständig beschäftigt! Die regionale Zuordnung erfolgt nach dem Wohnort der Beschäftigten (Zustelladressen der Versicherungsträger).

*(Quelle: Arbeitsmarktservice Österreich – Erwerbskarrierenmonitoring)*

Arbeitskräftepotenzial:

Summe aus Arbeitslosenbestand und unselbständig beschäftigten Personen laut Hauptverband der Sozialversicherungsträger  
*(Quelle: Arbeitsmarktservice Österreich)*



## Arbeitsmarkt (Fortsetzung)

(Register-)Arbeitslosenquote:	Bei der nationalen Berechnung der Arbeitslosenquote (ALQ) wird der Bestand arbeitsloser Personen (AL) ins Verhältnis zum Arbeitskräftepotenzial (AKP) gesetzt. <i>(Quelle: Arbeitsmarktservice Österreich)</i>
Erwerbsquote (wohntbezogen):	Summe aus der Zahl der Arbeitslosen sowie der (unselbständig und selbständig) Beschäftigten in Prozent der 15- bis unter 65-jährigen männlichen bzw. der 15- bis unter 60-jährigen weiblichen Wohnbevölkerung laut Bevölkerungsregister. Für die Berechnung der Erwerbsquoten wurden zur besseren Vergleichbarkeit auch auf Österreich- und Bundeslandebene die auf den Wohnort bezogenen Beschäftigtendaten lt. Hauptverband der Sozialversicherungsträger herangezogen. <i>(Quellen: Hauptverband der Österreichischen Sozialversicherungsträger, Statistik Austria)</i>
Gemeldete offene Stellen:	Die sich aus den Vermittlungsaufträgen der Betriebe an die Regionalen Geschäftsstellen des Arbeitsmarktservice ergebende Zahl der freien Arbeitsplätze. Die regionale Zuordnung erfolgt nach dem Arbeitsort. <i>(Quelle: Arbeitsmarktservice Österreich)</i>
Zu- und Abgänge an offenen Stellen:	Der Zeitpunkt des Zuganges einer offenen Stelle ist mit dem Datum, an dem der Auftrag an die regionale Geschäftsstelle gegeben wurde, definiert. Ein Abgang wird dann registriert, wenn das Vermittlungsergebnis realisiert wird, d.h. die offene Stelle tatsächlich besetzt wird bzw. der Tatbestand bekannt wird, dass bereits eine Besetzung erfolgte oder ein anderweitiger Abbuchungsgrund bekannt wird. Die Zu- und Abgänge beinhalten immer sowohl sofort als auch nicht sofort verfügbare offene Stellen. <i>(Quelle: Arbeitsmarktservice Österreich)</i>
Gemeldete offene Lehrstellen:	Die sich aus den Vermittlungsaufträgen der Betriebe ergebende Zahl der freien Lehr- oder Ausbildungsstellen, für die noch keine erfolgreiche Vermittlung zustande gekommen ist (ohne Einstellungsusage). Die regionale Zuordnung erfolgt nach dem Standort des Lehrplatzes bzw. der Ausbildungsstelle. <i>(Quelle: Arbeitsmarktservice Österreich)</i>
Vorgemerkte Lehrstellensuchende:	Bei den Regionalen Geschäftsstellen des Arbeitsmarktservice zum Zwecke der Lehrstellenvermittlung registrierte Personen, für die noch keine erfolgreiche Vermittlung zustande gekommen ist (ohne Einstellungsusage). Die regionale Zuordnung erfolgt nach dem Wohnort des Lehrstellensuchenden. Auch bei gleichzeitiger Arbeitsplatzsuche wird die Person primär als Lehrstellensuchender erfasst. <i>(Quelle: Arbeitsmarktservice Österreich)</i>

## Arbeitsmarkt (Fortsetzung)

Lehrlinge:	<p>Die Ergebnisse der Lehrlingsstatistik basieren auf den Aufzeichnungen, die von den Lehrlingsstellen der Wirtschaftskammern in den Bundesländern erhoben werden. Die Lehrlingsstatistik kann somit als eine typische Sekundärstatistik angesehen werden. Sie baut auf Information auf, die für administrative und nicht primär statistische Zwecke gesammelt wurde. Die für die Arbeitsmarktprofile herangezogenen Daten beinhalten auch Doppellehren, wobei immer der erstgenannte Beruf gezählt wird. Unterschiede zu den Ergebnissen in Publikationen der WKO sind zum einen darauf zurückzuführen, dass von der WKO auch Vorgängerberufe einbezogen werden, zum anderen basiert bspw. die Darstellung der Top-10 der WKO auf den Einzelelehren. (Quelle: Wirtschaftskammer Österreich)</p>
Abgestimmte Erwerbsstatistik:	<p>Seit dem Berichtsjahr 2008 stehen regional tief gegliederte Daten zur Erwerbstätigkeit aus der „Abgestimmten Erwerbsstatistik“ zur Verfügung. Dabei handelt es sich um registerbasierte Werte, die jährlich – analog zur Vorgehensweise für die Registerzählung – erstellt werden. Zum Stichtag 31.10. wird die Wohnbevölkerung ab 15 Jahren nach Erwerbs- und Bildungsmerkmalen dargestellt. (Quelle: Statistik Austria)</p>

## Wirtschaft

Bruttoregionalprodukt (BRP, regionales BIP):	<p>Das Bruttoregionalprodukt ist die regionale Entsprechung zu einem der wichtigsten Aggregate der Volkswirtschaftlichen Gesamtrechnungen, dem Bruttoinlandsprodukt (BIP). Das BRP ergibt sich aus den regionalen Bruttowertschöpfungen und beschreibt den in einem bestimmten Zeitraum (üblicherweise ein Kalenderjahr) von den in einer Region ansässigen produzierenden Einheiten im Rahmen ihrer wirtschaftlichen Tätigkeit zusätzlich geschaffenen Wert. (Quelle: Statistik Austria)</p>
BRP je Einwohner/in:	<p>Um das regionale BIP (BRP) unterschiedlich großer Regionen miteinander vergleichbar zu machen, wird es durch die Einwohner/innenzahl (Wohnbevölkerung) dividiert. Dabei ist zu beachten, dass sich das BRP auf den Ort der Leistungserstellung (Arbeitsort) bezieht, während die dazu in Relation gesetzten Einwohner/innenzahlen auf den Wohnort bezogen sind; d.h. dass regionsüberschreitende Pendler/innenströme unberücksichtigt bleiben. (Quelle: Statistik Austria)</p>
Bruttowertschöpfung (BWS):	<p>Die Bruttowertschöpfung ergibt sich aus dem Gesamtwert der im Produktionsprozess von gebietsansässigen Einheiten erzeugten Waren und Dienstleistungen (Output = Produktionswert), vermindert um die im Produktionsprozess verbrauchten, verarbeiteten oder umgewandelten Waren und Dienstleistungen (Input = Vorleistungen). (Quelle: Statistik Austria)</p>

## Wirtschaft (Fortsetzung)

Erwerbstätige: Erwerbstätige umfassen Arbeitnehmerinnen und Arbeitnehmer (unselbständig Beschäftigte) sowie Selbständige. Berechnet werden Beschäftigungsverhältnisse („Jobs“). Die regionale Zuordnung erfolgt nach dem Arbeitsort.  
(Quelle: Statistik Austria)

Betriebsmonitoring (größte Betriebe): Versicherungsdaten des Hauptverbands der Sozialversicherungsträger (HV) nach eigener Datenaufbereitung des AMS (Betriebsmonitoring). Beitragskonten des HV nach Anzahl der im Jahresdurchschnitt dort angemeldeten Personen. Die regionale Zuordnung der Beitragskonten erfolgt nach dem Betriebsort. Überregional tätige Betriebe können nur auf Bundeslandebene zugeordnet werden.  
(Arbeitsmarktservice Österreich – Betriebsmonitoring)

Verknüpfung von „Wohlstandsindikatoren“: Zur Analyse des Wohlstandsniveaus der in der Region ansässigen Wohnbevölkerung wurden folgende Indikatoren analysiert:

- Anteil der Über-65-Jährigen 2012
- Durchschnittlicher Jahresnettobezug 2009-2011
- Anteil der Teilzeitbeschäftigung 2009-2011
- Arbeitslosenquote 2010-2012
- Anzahl der Tage in Krankengeldbezug 2010-2012 je erwerbstätiger Person 2008-2010
- Anteil der 25-64-jährigen erwerbsfernen Personen an der Wohnbevölkerung im selben Alter 2010-2012

Zunächst wurde für jeden Indikator eine Rangreihung nach Regionen und schließlich die Gesamt-Rangreihung als arithmetisches Mittel der Einzelreihungen ermittelt.

(Quellen: Statistik Austria, Statistik des Bevölkerungsstandes, Statistik der Lohnsteuer; Arbeitsmarktservice Österreich)

## Bildung

Bildungsabschlüsse: Höchste abgeschlossene Ausbildung der Bevölkerung im Alter von 25- bis unter 65-Jahren. Die Gliederung der Bildungsebenen folgt dem Aufbau des österreichischen Bildungswesens (Schulen, Akademien, Fachhochschulen und Universitäten) und gibt Auskunft über die Bildungsstruktur.  
(Quelle: Statistik Austria, Volkszählungen, Bildungsstandregister)

Bildungsbezogenes Erwerbskarrierenmonitoring (BibEr): Das Arbeitsmarktservice Österreich und die Sektion VI des Bundesministeriums für Arbeit, Soziales und Konsumentenschutz haben im Dezember 2011 gemeinsam mit der Statistik Austria die Errichtung eines bildungsbezogenen Erwerbskarrierenmonitoring (kurz BibEr) beschlossen: Ziel dieses Projektes ist es, die Erwerbskarrieren aller in Österreich wohnhaften Personen nach Abgang aus einer formalen Bildungseinrichtung statistisch auswertbar zu machen.  
(Quelle: Statistik Austria, Bildungsmonitoring, im Auftrag von BMASK und AMS)