

Grafisches  
Arbeitsmarkt  
Informationssystem

Bezirksprofile 2012

Arbeitsmarktbezirk  
609 Hartberg



---

## ARBEITSMARKTPROFIL 2012

<b>Hartberg</b>
-----------------

### **Inhalt**

Zur Charakteristik des Arbeitsmarktbezirkes .....	2
Bevölkerungsstruktur und -entwicklung.....	3
Wirtschafts- und Wohlstandsniveau .....	5
Beschäftigung und Arbeitslosigkeit .....	8
Stellenangebot und Lehrstellenmarkt .....	9
Kinderbetreuungseinrichtungen .....	10
Bildung .....	11
Regionale Fördermaßnahmen.....	13
Glossar und Quellenangaben.....	14

## ARBEITSMARKTPROFIL 2012

### Hartberg

*Bevölkerungsrückgang, leicht unterdurchschnittliche Arbeitslosenquoten, aber ungünstige Dynamik am Arbeitsmarkt*

	<b>Hartberg</b>	<b>Steiermark</b>	<b>Österreich</b>
Einwohner/innen am 1.1.2012 (Statistik des Bevölkerungsstandes)	<b>66.617</b>	1.213.255	8.443.018
davon Frauen	<b>33.508</b>	619.374	4.324.983
davon Männer	<b>33.109</b>	593.881	4.118.035
Veränderung der Einwohnerzahl 2002-2012	<b>-1,5%</b>	2,1%	4,7%
Arbeitslosenquote 2012 - insgesamt	<b>6,3%</b>	6,8%	7,0%
Frauen	<b>6,3%</b>	6,4%	6,5%
Männer	<b>6,3%</b>	7,2%	7,4%
Katasterfläche (KF) in km <sup>2</sup>	<b>959</b>	16.401	83.879
Anteil des Dauersiedlungsraums (DSR)* an der KF	<b>55,2%</b>	31,7%	38,7%
Einwohner/innen pro km <sup>2</sup> KF	<b>69</b>	74	101
Einwohner/innen pro km <sup>2</sup> DSR	<b>126</b>	234	260

\*Dauersiedlungsraum: Katasterfläche ohne Wald, Almen, Gewässer und Ödland

Quellen: Arbeitsmarktservice Österreich, Statistik Austria

#### Zur Charakteristik des Arbeitsmarktbezirkes

Der Arbeitsmarktbezirk Hartberg entspricht dem nördlichen Teil des politischen Bezirks Hartberg-Fürstenfeld und besteht aus 50 Gemeinden, darunter zwei Städte (Friedberg und Hartberg). (Die Zusammenführung der beiden politischen Bezirke Fürstenfeld und Hartberg zum neuen Bezirk „Hartberg-Fürstenfeld“ erfolgte am 1.1.2013.)

Der Bezirk Hartberg wird landschaftlich durch das Oststeirische Randgebirge, die breiten Täler (Pinka, Lafnitz, Safen, Feistritz) und das Oststeirische Hügelland geprägt. Hier befinden sich auch die großen Siedlungsbereiche des Bezirkes. Etwas mehr als die Hälfte der Bezirksfläche ist Dauersiedlungsraum.

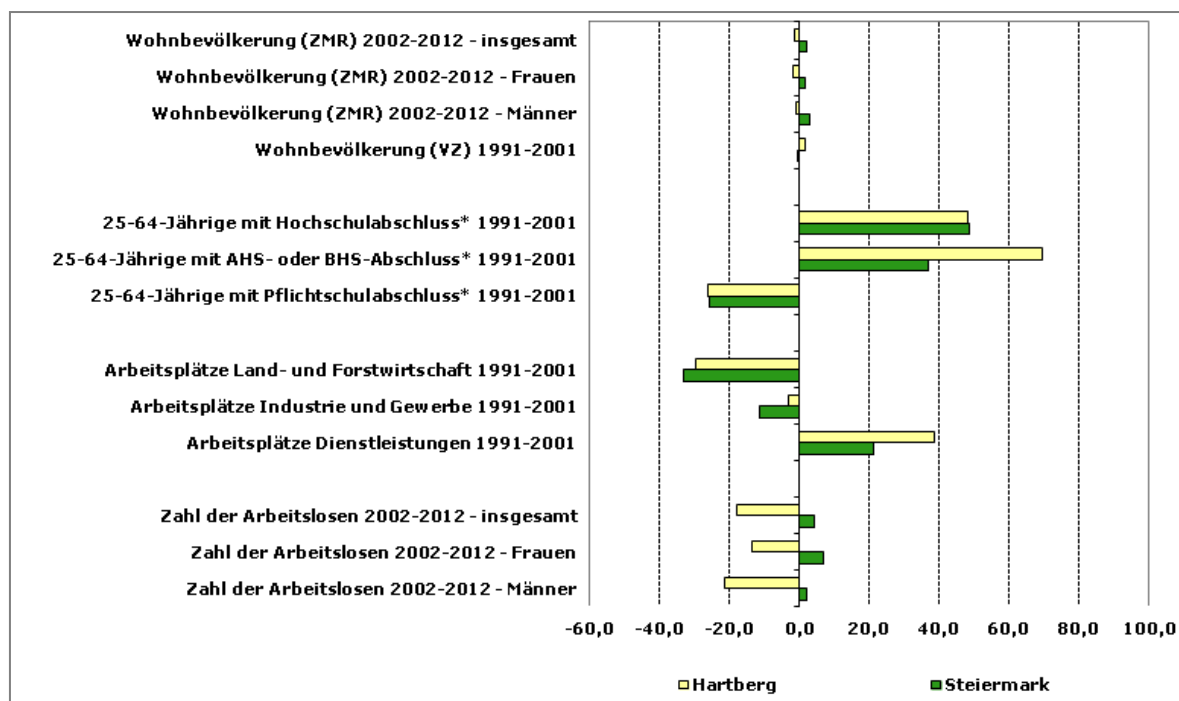
Die Stadt Hartberg ist das größte Arbeitszentrum des Bezirkes mit etwa einem Viertel aller Arbeitsplätze, kleinere Arbeitszentren sind Bad Waltersdorf, Pöllau, Kaindorf, Pinggau, Grafendorf bei Hartberg und Vorau.

Die Lage des Arbeitsmarktbezirkes wird begünstigt durch den Anschluss an die Süd Autobahn (A2). Die innerregionalen Erreichbarkeitsverhältnisse sind durch die starke Kleingliederung (Wechsel, Joglland, Steirisches Hügelland) eher ungünstig.

Grafik 1:

### Indikatoren sozio-ökonomischer Entwicklung

Veränderungen in %



ZMR ... Zentrales Melderegister (Statistik des Bevölkerungsstandes)

VZ ... Volkszählung

Arbeitsplätze ... Erwerbstätige am Arbeitsort laut Volkszählung

AHS ... Allgemeinbildende höhere Schule

BHS ... Berufsbildende höhere Schule

\*Bildungsabschlüsse: Darstellung der Bildungsstruktur (höchste abgeschlossene Ausbildung) der Bevölkerung im Alter von 25 bis unter 65 Jahren

Quellen: Arbeitsmarktservice Österreich, Statistik Austria

### Bevölkerungsstruktur und -entwicklung

Im Arbeitsmarktbezirk Hartberg lebten laut Statistik des Bevölkerungsstandes im Jahr 2012 66.617 Personen, davon 33.508 Frauen und 33.109 Männer. Dies entspricht 5,5% der gesamten steirischen Wohnbevölkerung.

Hartberg (6.540 EW, 3.483 Frauen und 3.057 Männer) sowie Pinggau (3.083 EW, 1.516 Frauen und 1.567 Männer) und Friedberg (2.574 EW, 1.306 Frauen und 1.268 Männer) sind die bevölkerungsstärksten Gemeinden des Bezirkes, gefolgt von Grafendorf bei Hartberg (2.531 EW, 1.284 Frauen und 1.247 Männer).

Die Bevölkerungszahl ist gegenüber 2011 insgesamt um 0,2% gesunken, wobei die Entwicklung bei den Männern mit +0,1% günstiger war als bei den Frauen mit -0,5%.

Der Arbeitsmarktbezirk Hartberg zählte bis 2001 zu den Bezirken mit einer konstanten, gering positiven Bevölkerungsentwicklung. Zwischen 1971 und 1981 lag die Bevölkerungszunahme bei mehr als 2%, im Zeitraum 1981 bis 1991 stieg die Zahl der Einwohner/innen um rund 3%. Zwischen 1991 und 2001 (Volkszählungen) ist die Zahl der Einwohner/innen um 1,5% gestiegen (Steiermark: -0,1%, Österreich: +3,0%). Der Bevölkerungsanstieg war auf die positive Geburtenbilanz (+1.990) zurückzuführen, die Wanderungsbilanz war negativ (-999).

Die positive Entwicklung hat sich nach 2001 nicht fortgesetzt.

Zwischen 2002 und 2012 ist die Bevölkerungszahl (Statistik des Bevölkerungsstandes) im Bezirk Hartberg um 1,5% zurückgegangen (Steiermark: +2,1%, Österreich: +4,7%).

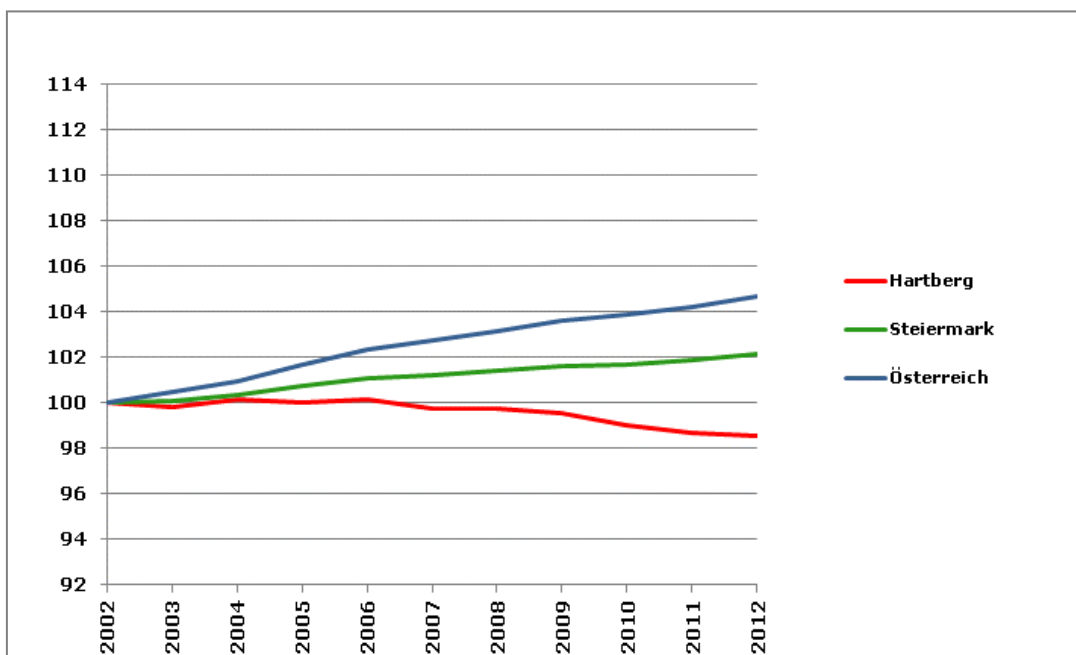
Der Anteil der Unter-15-Jährigen lag 2012 im Bezirk Hartberg mit 14,2% über dem steirischen Durchschnitt von 13,5%, jener der Über-65-Jährigen mit 17,3% darunter (Steiermark: 18,9%).

Der Anteil der ausländischen Wohnbevölkerung lag in Hartberg im Jahr 2012 mit 3,0% unter dem landesweiten Schnitt von 7,2% (Österreich: 11,5%).

Grafik 2:

### Bevölkerungsentwicklung 2002-2012

Index 2002=100



Die Grafik zeigt die relative Veränderung der Bevölkerungszahl 2002-2012 laut Statistik des Bevölkerungsstandes. Die Bevölkerungszahl hat im Bezirk zwischen 2002 (=100%) und 2012 geringfügig abgenommen (-1,5%), in der Steiermark ist die Bevölkerungszahl leicht angestiegen (+2,1%). Österreichweit zeigt sich ein stärkerer Bevölkerungsanstieg (+4,7%).

Quelle: Statistik Austria, Statistik des Bevölkerungsstandes

## Wirtschafts- und Wohlstandsniveau

Der Arbeitsmarktbezirk Hartberg ist Teil der NUTS 3-Region\* Oststeiermark. Der Bevölkerungsanteil des Bezirkes an der NUTS 3-Region beträgt 25,0% (2012), der Anteil der Arbeitsplätze des Bezirkes (Erwerbstätige am Arbeitsort) an der Gesamtanzahl der Arbeitsplätze der Region Oststeiermark lag im Jahr 2010 bei 23,5% (abgestimmte Erwerbsstatistik).

Die Zusammensetzung der NUTS 3-Regionen wurde u.a. auch im Hinblick auf räumliche Zusammenhänge vorgenommen. Mit der Analyse der regionalen Wirtschaftsstruktur und des Wohlstandsniveaus in diesem größeren räumlichen Zusammenhang werden damit auch regionale Potenziale und Verflechtungen berücksichtigt.

### Bruttoregionalprodukt

Das Bruttoregionalprodukt (BRP) misst die wirtschaftliche Leistung einer Region. Das Bruttoregionalprodukt je Einwohner/in (BRP/EW) ermöglicht einen Vergleich der Wirtschaftskraft der Regionen.

Für die NUTS 3-Region Oststeiermark wurde im Jahr 2010 ein BRP/EW von rund 71% des österreichischen Werts ausgewiesen (Rang 28 unter den 35 österreichischen Regionen).

Zwischen 2008 und 2010 wurde ein Anstieg des BRP von 6,4% verzeichnet (Steiermark: +0,4%, Österreich: +1,3%).

### Produktivität

Das BRP bezieht sich auf den Arbeitsort, während die dazu in Relation gesetzten Einwohner/innenzahlen auf den Wohnort bezogen sind, d.h. dass regionsüberschreitende Pendler/innenströme unberücksichtigt bleiben. Ergänzend gibt der Indikator „BRP pro Erwerbstätiger/Erwerbstätigem“ (BRP/Job) wieder, wie viel an den Arbeitsstätten je Region von den jeweiligen Arbeitskräften erwirtschaftet wird (Produktivität).

Für die Region Oststeiermark wurde im Jahr 2010 eine Produktivität von rund 78% des österreichischen Werts ausgewiesen (Rang 32 unter den 35 österreichischen Regionen).

Die regionale Wirtschaftsstruktur der Oststeiermark wird von einem überdurchschnittlich hohen Anteil des industriell-gewerblichen Sektors geprägt. Die Land- und Forstwirtschaft ist immer noch ein wichtiges ökonomisches Standbein der Region.

### Bruttowertschöpfung

Die Bruttowertschöpfung (BWS) ergibt sich aus dem Gesamtwert der im Produktionsprozess erzeugten Waren und Dienstleistungen, vermindert um die Vorleistungen. Die BWS nach Wirtschaftssektoren gibt Auskunft darüber, welchen Beitrag die einzelnen Wirtschaftssektoren zur Gesamtwertschöpfung leisten.

Auf den primären Sektor (Land- und Forstwirtschaft, Fischerei) entfielen 2010 rund 5%, auf den sekundären Sektor (Gewinnung von Rohstoffen, Herstellung von Waren, Energie und Wasser, Bau) rund 36% und auf den tertiären Sektor (Erbringung von Dienstleistungen) rund 59% der BWS (Österreich: 1% primärer Sektor, 29% sekundärer Sektor, 70% tertiärer Sektor).\*\*

Im Jahr 2010 waren rund 19% der Erwerbstätigen der NUTS 3-Region Oststeiermark (regionale Zuordnung nach dem Arbeitsort) im primären Sektor beschäftigt, rund 27% im sekundären Sektor und von rund 54% wurde der Arbeitsplatz dem tertiären Sektor zugerechnet (Österreich: 6% primärer Sektor, 23% sekundärer Sektor, 72% tertiärer Sektor).\*\*

Quelle: Statistik Austria

\* Gemäß NUTS-Klassifikation (hierarchisch aufgebaute, einheitliche territoriale Gliederung zur Erstellung regionaler Statistiken der EU) entsprechen den NUTS 3-Regionen in Österreich Gruppen von Bezirken und Gerichtsbezirken. NUTS steht für „Nomenclature des unités territoriales statistiques“ oder „Systematik der Gebietseinheiten für die Statistik“.

\*\* Die Summe der Anteile der drei Wirtschaftssektoren kann aufgrund von Rundungsdifferenzen geringfügig von 100% abweichen.

Die oben beschriebenen (auf den Arbeitsort bezogenen) Indikatoren zum regionalen Wirtschaftsniveau und zur regionalen Wirtschaftsstruktur erlauben Rückschlüsse hinsichtlich der Ausstattung einer Region mit Unternehmen und Arbeitsplätzen sowie der wirtschaftlichen Attraktivität einer Region.

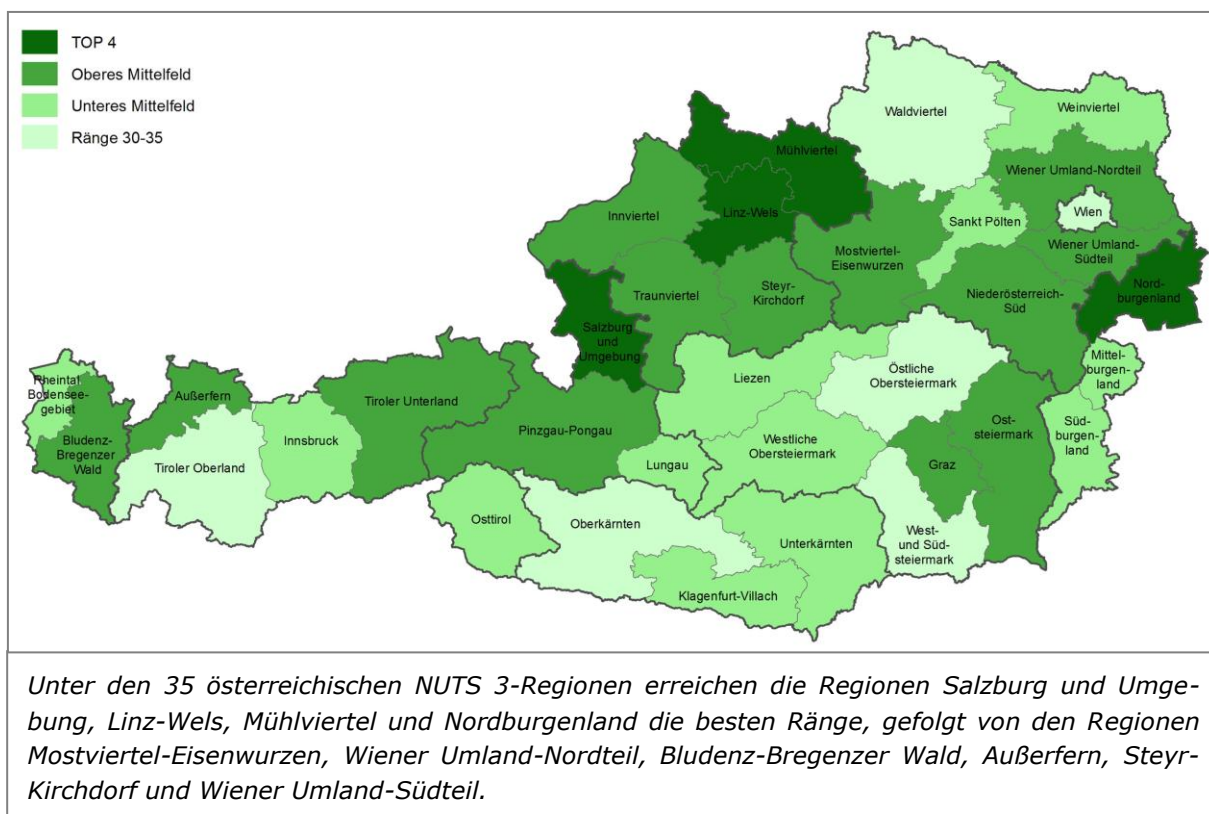
#### *Verknüpfung von „Wohlstandsindikatoren“*

Zur Analyse des Wohlstandsniveaus der in der Region ansässigen Wohnbevölkerung wurde nun für die Arbeitsmarktprofile eine spezielle Berechnungsmethode angewandt. Die Verknüpfung verschiedener „Wohlstandsindikatoren“\*\*\* und die daraus abgeleitete synthetische Gesamt-Rangreihung ermöglichen es, das Wohlstandsniveau der österreichischen NUTS 3-Regionen nach dem Wohnort-Prinzip zu erfassen. Die dabei verwendeten Indikatoren spiegeln sowohl die Einkommens- als auch die demografische Struktur der Regionen wider und geben somit ergänzende Informationen zu jenen Indikatoren, die sich auf den Arbeitsort beziehen.

Aufgrund dieser Rangreihung fällt die Region Oststeiermark in die Kategorie „Oberes Mittelfeld“ (siehe Karte 1). Auffallend ist hier der vergleichsweise niedrige Anteil der erwerbsfernen Personen zwischen 25 und 64 Jahren.

Karte 1:

### Verknüpfung von „Wohlstandsindikatoren“



Quellen: Statistik Austria, Arbeitsmarktservice Österreich; eigene Berechnungen

\*\*\* Statistik Austria: Anteil der Über-65-Jährigen 2012, Durchschnittlicher Jahresnettobezug 2009-2011, Anteil der Teilzeitbeschäftigung 2009-2011; Arbeitsmarktservice Österreich (bzw. Statistik Austria): Arbeitslosenquote 2010-2012, Anzahl der Tage in Krankengeldbezug 2010-2012 je erwerbstätiger Person 2008-2010, Anteil der 25-64-jährigen erwerbsfernen Personen an der Wohnbevölkerung im selben Alter 2010-2012



Tabelle 1:

## Die größten Betriebe des Arbeitsmarktbezirkes

### 10 der größten Produktionsbetriebe – gerundete Anzahl der Beschäftigten 2012

Schirnhöfer Ges.m.b.H. Fleischwarenfabrik	360
Licht-Loidl Gesellschaft m.b.H.	330
Meisterfrost Tiefkühlkosterzeugungs-Gesellschaft m.b.H.	180
Stahl- und Fahrzeugbau Grabner GmbH	140
Kammel Ges.m.b.H. Betonwerk-Baustoffe	130
Sterlinger & Co Baugesellschaft mbH	130
BT-Watzke GmbH Kapselerzeugungsuntern.	130
Durmont Teppichbodenfabrik GmbH	120
KAPO Möbelwerkstätten GmbH	120
RUBNER HOLZINDUSTRIE Gesellschaft.m.b.H.	100

### 10 der größten Dienstleistungsbetriebe – gerundete Anzahl der Beschäftigten 2012

Marienkrankehaus Voralpe Gemeinnützige GmbH	240
Heiltherme Bad Waltersdorf	240
Hotel 'Der Steirerhof' Bad Waltersdorf Betriebsges.m.b.H.	190
Teubl Handels-Gesellschaft mbH	160
Frutur Vertriebs GmbH	140
H2O-Hoteltherme GmbH	130
Seniorenhaus Menda Menschen daheim	100
Lebenshilfe Steiermark Sektion Hartberg	90
Volksbank Sued-Oststeiermark	80
Verkehrsbetriebe Gruber GmbH & Co KG	80

Quelle: Arbeitsmarktservice Österreich, Betriebsmonitoring

## Beschäftigung und Arbeitslosigkeit

### Beschäftigung

Im Jahr 2012 waren im Arbeitsmarktbezirk Hartberg 27.232 Personen unselbständig beschäftigt\*, davon 12.254 Frauen und 14.978 Männer (Frauenanteil: 45,0%).

Zwischen 2011 und 2012 hat sich die Zahl der unselbständig Beschäftigten insgesamt nicht wesentlich verändert, wobei die Beschäftigung bei den Frauen (geringfügig) ausgeweitet werden konnte (+0,6%) und bei den Männern mit -0,4% rückläufig war.

Beschäftigungszuwächse bei den Frauen sind oftmals auf Zunahme von Teilzeitarbeit bei den weiblichen Beschäftigten zurückzuführen. Der Anteil der (unselbständig) Teilzeitbeschäftigten lag 2011 in der Steiermark bei den Frauen bei 46,0% (Männer: 6,7%). Auch geringfügig Beschäftigte sind zum überwiegenden Teil Frauen. Frauen gehen überwiegend im mittleren Alter (30-44 Jahre) in Teilzeit (Quelle: Statistik Austria, Arbeitskräfteerhebung 2011).

\* Mit Jänner 2011 hat der Hauptverband der Österreichischen Sozialversicherungsträger die Beschäftigtenstatistik rückwirkend ab 2008 umgestellt. Die offizielle Statistik der unselbständigen Beschäftigung des Hauptverbandes beruht nun nicht mehr auf den Daten der Krankenversicherungsträger, sondern wird ausschließlich aus den Datenbanken des Hauptverbandes generiert.

### Erwerbsquoten

Die Erwerbsquote (wohntbezogen) betrug im Bezirk im Jahr 2012 insgesamt 77,4% (Frauen: 75,0%, Männer: 79,4%) und lag damit deutlich über dem landesweiten Vergleichswert (Steiermark gesamt: 73,8%, Frauen: 71,3%, Männer: 76,0%).

### Arbeitslosigkeit

Das Niveau der Arbeitslosigkeit liegt deutlich unter dem Österreichschnitt und auch klar unter dem Landeswert.

Die Arbeitslosenquote betrug im Jahresschnitt 2012 6,3% (Steiermark: 6,8%, Österreich: 7,0%), die Frauenarbeitslosigkeit entsprach dabei mit 6,3% etwa jener der Männer (6,3%).

Im Jahr 2012 waren insgesamt 1.827 Personen (819 Frauen und 1.008 Männer) als arbeitslos gemeldet. Der Frauenanteil lag bei 44,8%. Gegenüber dem Vorjahr bedeutet dies insgesamt eine Zunahme der Zahl der arbeitslosen Personen um 4,2%, wobei der Anstieg bei den Männern (+7,5%) stärker ausfiel als jener bei den Frauen (+0,4%).

Die Zahl der arbeitslosen Ausländer/innen stieg im selben Zeitraum um 7,1%.

### Pendelwanderung

Der Arbeitsmarktbezirk Hartberg ist ein Bezirk mit einem hohen Anteil an Auspendler/innen und einem vergleichsweise geringen Anteil an Einpendler/innen aus anderen Arbeitsmarktbezirken. Im Jahr 2010 betrug der Anteil jener Erwerbstätigen, die ihren Arbeitsplatz außerhalb des Bezirks hatten, fast 40%, etwa 18% der Arbeitsplätze des Bezirks entfielen auf Einpendler/innen aus anderen Regionen.\*

Quelle: Statistik Austria, Abgestimmte Erwerbsstatistik 2010

\* jeweils exkl. der Pendler/innen zwischen den Gemeinden des Bezirkes

### Stellenangebot und Lehrstellenmarkt

Im Jahr 2012 waren im Arbeitsmarktbezirk Hartberg 120 offene Stellen (durchschnittlicher Bestand) gemeldet. Gegenüber dem Vorjahr bedeutet dies eine Steigerung um 6,7%.

Im selben Jahr wurden 1.700 Zugänge an offenen Stellen registriert. Der Zeitpunkt des Zuganges einer offenen Stelle ist mit dem Datum, an dem der Auftrag an die regionale Geschäftsstelle gegeben wurde, definiert.

Den 19 gemeldeten offenen Lehrstellen standen im Jahr 2012 37 Lehrstellensuchende gegenüber.

Ein Problem der Lehrausbildung für Jugendliche und für Betriebe ist oftmals die Konzentration auf einige wenige Lehrberufe.

Von den insgesamt 313 beschäftigten weiblichen Lehrlingen im Jahr 2012 waren 42 im Lehrberuf Einzelhandel - Lebensmittelhandel, 32 im Lehrberuf Bürokaufmann/-frau und 23 im Lehrberuf Friseur/in und Perückenmacher/in (Stylist/in) tätig. Die Top 3 der gewählten Berufe machten also rund 31,0% der Gesamtlehren aus.

Bei den Männern ist das Bild ähnlich: Von den insgesamt 738 beschäftigten männlichen Lehrlingen im Jahr 2012 waren 94 im Lehrberuf Kraftfahrzeugtechnik, 82 im Lehrberuf Elektrotechnik und 62 im Lehrberuf Tischlerei tätig. Die Konzentration der drei häufigsten Lehrberufe machte also rund 32,2% der Gesamtlehren aus.

Quelle: WKO, Lehrlingsstatistik

### **Kinderbetreuungseinrichtungen**

Die besonders große Verbreitung von Teilzeitarbeit bei Frauen ab etwa 30 Jahren steht in Zusammenhang mit Betreuungspflichten für Kinder. Kinder bringen eine Vielzahl von geänderten Lebensbedingungen für Mütter (und Väter) mit sich. Frauen mit Kindern und familiären Versorgungspflichten sind am Arbeitsmarkt deutlich schlechter positioniert.

Im Berichtsjahr 2011/12 gab es im Bezirk 48 institutionelle Kinderbetreuungseinrichtungen (ohne Saisontagesheime), davon 41 Kindergärten, 4 Kinderkrippen, 2 Horte und eine altersgemischte Einrichtung, etwa 1.620 Kinder wurden im selben Jahr in diesen Einrichtungen betreut. Die Zahl der betreuten Kinder pro 1.000 Einwohner/innen beträgt daher im Arbeitsmarktbezirk Hartberg im Schnitt 24 (Steiermark: 27, Österreich: 38).

10 der 48 Einrichtungen konzentrieren sich auf die Stadt Hartberg.

Quelle: Statistik Austria

Gratiskindergarten und verpflichtender Besuch: Um wirtschaftliche Barrieren für den Besuch des Kindergartens im Vorschulalter zu beseitigen und allen Kindern die Möglichkeit zu geben, an dieser Förderungsmaßnahme teilzuhaben, ist seit dem Beginn des Kindergartenjahres 2009/2010 der halbtägige Kindergartenbesuch (20 Stunden pro Woche ohne Mittagstisch) im letzten Jahr vor Schuleintritt für die Eltern kostenlos. Dafür beteiligt sich der Bund an den dadurch entstehenden Mehrkosten für Länder und Gemeinden mit 70 Mio. Euro pro Kindergartenjahr. Seit dem Beginn des Kindergartenjahres 2010/2011 ist der halbtägige Kindergartenbesuch (mindestens 16 Stunden pro Woche) für Kinder, die bis zum 31.8. das fünfte Lebensjahr vollendet haben, von September bis Juni mit Ausnahme der Schulferien verpflichtend.

Quelle: BMWFJ

Das Kindergartenwesen ist in Österreich Ländersache, die Regelungen in den einzelnen Ländern sind daher sehr unterschiedlich.

Seit Beginn des Kinderbetreuungsjahres 2010/2011 gilt in der Steiermark für Kinder im letzten Kinderbetreuungsjahr vor Eintritt der Schulpflicht das verpflichtende Kinderbetreuungsjahr. Dieses umfasst den Besuch einer altersentsprechenden institutionellen Kinderbetreuungseinrichtung (Kindergarten, Alterserweiterte Gruppe, Kinderhaus) an fünf Tagen pro Woche mindestens halbtägig.

Das Beitragssystem ist sozial gestaffelt, für Kinder im verpflichtenden Kinderbetreuungs-jahr ist der Besuch einer institutionellen Kinderbetreuungseinrichtung jedoch halbtags gratis (je nach Öffnungszeit der Einrichtung tägliche Betreuungszeit von 5 bis 6 Stunden).

Quelle: Amt der Steiermärkischen Landesregierung

Tabelle 2:

**Die wichtigsten Standortgemeinden 2011/12**

<b>Standorte</b>	<b>Zahl der Kinderbetreuungs- einrichtungen</b>	<b>Zahl der betreuten Kinder</b>
Hartberg	10	299
Vorau	1	98
Kaindorf	1	94
Pinggau	1	72
Bad Waltersdorf	2	68
Friedberg	3	67
Grafendorf bei Hartberg	1	65
Stubenberg	1	51
Hartberg Umgebung	2	50
Pöllau	1	50
Sankt Johann in der Haide	1	49
Dechantskirchen	1	44
Sebersdorf	2	43
Sankt Magdalena am Lemberg	1	41
Neudau	1	40
Wenigzell	1	38
Rohr bei Hartberg	1	36

Quelle: Statistik Austria

**Bildung**

*Bildungsniveau*

Die Entwicklung des Bildungsstandes in den letzten Jahren und Jahrzehnten zeigt einen allgemeinen Anstieg des Bildungsniveaus der österreichischen Bevölkerung. Deutliche Zuwächse sind bei allen weiterführenden Ausbildungen zu verzeichnen, besonders deutlich ist der Anstieg jedoch beim Hochschulabschluss. Der Trend zur höheren Bildung zeigt sich auch in den Bezirksergebnissen für Hartberg.

Der Anteil der 25-64-jährigen Personen mit Abschluss einer Universität, einer Fachhochschule, einer hochschulverwandten Ausbildung oder eines Kollegs lag im Jahr 2010 insgesamt bei rund 7,3% (Steiermark: 13,7%, Österreich: 14,9%), Matura hatten 9,2% der Personen dieser Altersgruppe (Steiermark: 12,6%, Österreich: 13,8%).

Der Anteil der 25-64-jährigen Frauen mit einem der genannten Hochschul- oder hochschulverwandten Abschlüsse lag im Jahr 2010 mit 8,4% über jenem der Männer (6,2%), 9,4% der Frauen dieser Altersgruppe hatten Matura (Männer: 8,9%).

Bei der ausländischen Wohnbevölkerung lag der Anteil der 25-64-Jährigen mit Abschluss einer Universität, einer Fachhochschule, einer hochschulverwandten Ausbildung oder eines Kollegs bei 11,9%, jener der Personen mit Matura bei 12,5%.

Tabelle 3:

**25-64-jährige Wohnbevölkerung nach höchster abgeschlossener Ausbildung, Staatsangehörigkeit und Geschlecht**

Anteile 2010 in %

	Hartberg 2010	Steiermark 2010	Österreich 2010
<b>Allgemeinbildende Pflichtschule</b>			
gesamt	19,0	16,5	19,4
Frauen	27,9	21,3	23,9
Männer	10,5	11,8	14,8
ausländische Wohnbevölkerung	40,5	39,0	41,9
<b>Lehrlingsausbildung</b>			
gesamt	45,0	41,7	36,3
Frauen	31,1	32,6	28,1
Männer	58,3	50,7	44,5
ausländische Wohnbevölkerung	28,2	24,4	22,1
<b>Berufsbildende mittlere Schule</b>			
gesamt	19,5	15,5	15,6
Frauen	23,1	19,2	18,5
Männer	16,1	11,8	12,7
ausländische Wohnbevölkerung	6,9	7,7	7,6
<b>Allgemeinbildende höhere Schule</b>			
gesamt	2,5	5,0	5,7
Frauen	2,9	5,2	6,2
Männer	2,2	4,8	5,3
ausländische Wohnbevölkerung	6,4	7,1	6,8
<b>Berufsbildende höhere Schule</b>			
gesamt	6,6	7,5	8,1
Frauen	6,5	7,0	7,6
Männer	6,7	8,1	8,6
ausländische Wohnbevölkerung	6,1	5,8	5,5
<b>Hochschule/hochschulverwandte Lehranstalt/Kolleg</b>			
gesamt	7,3	13,7	14,9
Frauen	8,4	14,6	15,8
Männer	6,2	12,8	14,1
ausländische Wohnbevölkerung	11,9	16,0	16,1
<b>gesamt</b>	<b>100,0</b>	<b>100,0</b>	<b>100,0</b>

Quelle: Statistik Austria, Bildungsstandregister

*Schulstandorte und Fachhochschulen*

Der Hauptort Hartberg ist der wichtigste Schulstandort des Bezirkes (AHS, HAK, HLW, BAKIP).

Im Schuljahr 2011/2012 wurden im Arbeitsmarktbezirk Hartberg in den maturaführenden Schulen (AHS und BHS sowie lehrerbildende höhere Schulen) etwa 1.600 Schülerinnen und Schüler unterrichtet, das waren um 1,2% mehr als im Jahr davor.

Im Arbeitsmarktbezirk Hartberg gibt es derzeit (Studienjahr 2012/2013) keinen Fachhochschul-Studiengang, allerdings werden im nahegelegenen niederösterreichischen Bezirk Wr. Neustadt 22 Fachhochschul-Studiengänge angeboten, die von insgesamt 2.823 Studierenden, davon 1.259 Frauen und 1.564 Männer, besucht werden.

## Regionale Fördermaßnahmen

Die unten stehende Tabelle zeigt die wichtigsten vom AMS finanzierten Fördermaßnahmen für den Arbeitsmarktbezirk Hartberg.

Tabelle 4:

### Die fünf wichtigsten Fördermaßnahmen

Projekttitle	Träger	Art der Maßnahme	gesamt	Frauen	Männer
Zentrum für Ausbildungsmanagement für Frauen	ZAM STEIERMARK GMBH	Information, Abklärung, Orientierung und Qualifizierung von Frauen	186	186	0
Bewerbungscoaching	BFI - BERUFS-FÖRDERUNGS-INSTITUT STEIERMARK	Qualifizierung	170	107	63
Training/Berufliche Orientierungshilfe/AFP/Qualifizierung SöDieB Beschäftigungsgesellschaft (Sozialökonomische DienstnehmerBetreuungs GesmbH, GBP / BG - Gemeinnütziges Beschäftigungsprojekt / Beschäftigungsgesellschaft)	PRO MENTE STEIERMARK GMBH	Qualifizierung	78	29	49
	SÖDIEB GMBH	Beschäftigung	68	29	39
Deutsch - intensiv	OMEGA - TRANSKULTURELLES ZENTRUM FÜR PSYCHISCHE UND PHYSISCHE GESUNDHEIT UND INTEGRATION	Qualifizierung	51	33	18

Quelle: Arbeitsmarktservice Österreich

## Glossar und Quellenangaben

### Bevölkerung

- Wohnbevölkerung 1971-2001: Alle Personen, die am Zähltag (Volkszählung) in der betreffenden Gebietseinheit ihren Hauptwohnsitz/ordentlichen Wohnsitz hatten.  
(Quelle: Statistik Austria, Volkszählungen)
- Wohnbevölkerung 2002-2012: Jährliche Statistik des Bevölkerungsstandes (Bevölkerung zu Jahresbeginn). Die Statistik des Bevölkerungsstandes erfasst die zum Stichtag innerhalb Österreichs mit Hauptwohnsitz gemeldeten Personen.  
(Quelle: Statistik Austria, Statistik des Bevölkerungsstandes)
- Geburten- und Wanderungsbilanz: Geburtenbilanz = Zahl der Lebendgeborenen abzüglich der Zahl der Sterbefälle), (errechnete) Wanderungsbilanz = Wohnbevölkerung 2001 abzüglich Wohnbevölkerung 1991 sowie der Geburtenbilanz  
(Quelle: Statistik Austria, Volkszählungen)

### Fläche

- Katasterfläche: Katasterfläche ist jene Fläche, die von der Vermessungsbehörde (Bundesamt für Eich- und Vermessungswesen – BEV) als Teil des Grundstücksverzeichnisses geführt und in der Grundstücksdatenbank gespeichert ist.  
(Quelle: Statistik Austria)
- Dauersiedlungsraum (DSR): Katasterfläche ohne Wald, Almen, Gewässer und Ödland. Der Dauersiedlungsraum umfasst den für Landwirtschaft, Siedlung und Verkehrsanlagen verfügbaren Raum.  
(Quelle: Statistik Austria)

### Arbeitsmarkt

- Arbeitslosenbestand: Zum Monatsende-Stichtag bei den Regionalen Geschäftsstellen des Arbeitsmarktservice zum Zwecke der Arbeitsvermittlung registrierte Personen, die nicht in Beschäftigung oder Ausbildung (Schulung) stehen. Die regionale Zuordnung erfolgt nach dem Wohnort der Arbeitslosen.  
(Quelle: Arbeitsmarktservice Österreich)
- Jahresdurchschnittsbestand: Arithmetisches Mittel der 12 Stichtagsbestände  
(Quelle: Arbeitsmarktservice Österreich)

## Arbeitsmarkt (Fortsetzung)

Unselbständig Beschäftigte:

Mit Jänner 2011 hat der Hauptverband der Österreichischen Sozialversicherungsträger die Beschäftigtenstatistik rückwirkend ab 2008 umgestellt. Die offizielle Statistik der unselbständigen Beschäftigung des Hauptverbandes beruht nun nicht mehr auf den Daten der Krankenversicherungsträger, sondern wird ausschließlich aus den Datenbanken des Hauptverbandes generiert.

Erfasst werden alle Personen, deren Beschäftigungsverhältnis aufrecht ist, zuzüglich sonstiger in die Krankenversicherung einbezogener Personen (das sind Dienstnehmer/innen gleichgestellte sowie auf Grund eines Ausbildungsverhältnisses einbezogene Personen). Auch freie Dienstnehmer/innen werden zu den unselbständig Beschäftigten gezählt, da freie Dienstverträge in den vergangenen Jahren sozialversicherungstechnisch immer mehr den unselbständig Beschäftigten angeglichen wurden. Karenz-, Kinderbetreuungsgeldbezieher/innen, Präsenz(Zivil)dienstleistende sowie im Krankenstand befindliche Personen, deren Beschäftigungsverhältnis aufrecht ist, werden mitgezählt. Geringfügig Beschäftigte sowie selbständig Erwerbstätige, die bei Gebietskrankenkassen versichert sind (z.B. Tierärzte/Tierärztinnen, Dentisten/Dentistinnen) werden bei den unselbständig Beschäftigten nicht erfasst.

Zählungstag ist stets der letzte Tag des Monats.

**Österreich bzw. Bundesland:** Beschäftigtendaten des Hauptverbandes der Sozialversicherungsträger. Die regionale Zuordnung erfolgt nach dem Arbeitsort der Beschäftigten.

**Arbeitsmarktbezirk:** Beschäftigtendaten des Hauptverbandes der Sozialversicherungsträger. Die regionale Zuordnung erfolgt nach dem Wohnort der Beschäftigten (Zustelladressen der Versicherungsträger).

*(Quelle: Hauptverband der Österreichischen Sozialversicherungsträger)*

Selbständig Beschäftigte:

Versicherungsdaten des Hauptverbandes der Sozialversicherungsträger nach eigener Datenaufbereitung des AMS (Erwerbskarrierenmonitoring). Jede Person bekommt zu jedem Zeitpunkt einen überschneidungsfreien Status zugeschrieben. Eine Person, die z.B. gleichzeitig selbständig und unselbständig beschäftigt ist, zählt nur als unselbständig beschäftigt! Die regionale Zuordnung erfolgt nach dem Wohnort der Beschäftigten (Zustelladressen der Versicherungsträger).

*(Quelle: Arbeitsmarktservice Österreich – Erwerbskarrierenmonitoring)*

Arbeitskräftepotenzial:

Summe aus Arbeitslosenbestand und unselbständig beschäftigten Personen laut Hauptverband der Sozialversicherungsträger  
*(Quelle: Arbeitsmarktservice Österreich)*



## Arbeitsmarkt (Fortsetzung)

(Register-)Arbeitslosenquote:	Bei der nationalen Berechnung der Arbeitslosenquote (ALQ) wird der Bestand arbeitsloser Personen (AL) ins Verhältnis zum Arbeitskräftepotenzial (AKP) gesetzt. <i>(Quelle: Arbeitsmarktservice Österreich)</i>
Erwerbsquote (wohntbezogen):	Summe aus der Zahl der Arbeitslosen sowie der (unselbständig und selbständig) Beschäftigten in Prozent der 15- bis unter 65-jährigen männlichen bzw. der 15- bis unter 60-jährigen weiblichen Wohnbevölkerung laut Bevölkerungsregister. Für die Berechnung der Erwerbsquoten wurden zur besseren Vergleichbarkeit auch auf Österreich- und Bundeslandebene die auf den Wohnort bezogenen Beschäftigtendaten lt. Hauptverband der Sozialversicherungsträger herangezogen. <i>(Quellen: Hauptverband der Österreichischen Sozialversicherungsträger, Statistik Austria)</i>
Gemeldete offene Stellen:	Die sich aus den Vermittlungsaufträgen der Betriebe an die Regionalen Geschäftsstellen des Arbeitsmarktservice ergebende Zahl der freien Arbeitsplätze. Die regionale Zuordnung erfolgt nach dem Arbeitsort. <i>(Quelle: Arbeitsmarktservice Österreich)</i>
Zu- und Abgänge an offenen Stellen:	Der Zeitpunkt des Zuganges einer offenen Stelle ist mit dem Datum, an dem der Auftrag an die regionale Geschäftsstelle gegeben wurde, definiert. Ein Abgang wird dann registriert, wenn das Vermittlungsergebnis realisiert wird, d.h. die offene Stelle tatsächlich besetzt wird bzw. der Tatbestand bekannt wird, dass bereits eine Besetzung erfolgte oder ein anderweitiger Abbuchungsgrund bekannt wird. Die Zu- und Abgänge beinhalten immer sowohl sofort als auch nicht sofort verfügbare offene Stellen. <i>(Quelle: Arbeitsmarktservice Österreich)</i>
Gemeldete offene Lehrstellen:	Die sich aus den Vermittlungsaufträgen der Betriebe ergebende Zahl der freien Lehr- oder Ausbildungsstellen, für die noch keine erfolgreiche Vermittlung zustande gekommen ist (ohne Einstellungsusage). Die regionale Zuordnung erfolgt nach dem Standort des Lehrplatzes bzw. der Ausbildungsstelle. <i>(Quelle: Arbeitsmarktservice Österreich)</i>
Vorgemerkte Lehrstellensuchende:	Bei den Regionalen Geschäftsstellen des Arbeitsmarktservice zum Zwecke der Lehrstellenvermittlung registrierte Personen, für die noch keine erfolgreiche Vermittlung zustande gekommen ist (ohne Einstellungsusage). Die regionale Zuordnung erfolgt nach dem Wohnort des Lehrstellensuchenden. Auch bei gleichzeitiger Arbeitsplatzsuche wird die Person primär als Lehrstellensuchender erfasst. <i>(Quelle: Arbeitsmarktservice Österreich)</i>

## Arbeitsmarkt (Fortsetzung)

Lehrlinge:	<p>Die Ergebnisse der Lehrlingsstatistik basieren auf den Aufzeichnungen, die von den Lehrlingsstellen der Wirtschaftskammern in den Bundesländern erhoben werden. Die Lehrlingsstatistik kann somit als eine typische Sekundärstatistik angesehen werden. Sie baut auf Information auf, die für administrative und nicht primär statistische Zwecke gesammelt wurde. Die für die Arbeitsmarktprofile herangezogenen Daten beinhalten auch Doppellehren, wobei immer der erstgenannte Beruf gezählt wird. Unterschiede zu den Ergebnissen in Publikationen der WKO sind zum einen darauf zurückzuführen, dass von der WKO auch Vorgängerberufe einbezogen werden, zum anderen basiert bspw. die Darstellung der Top-10 der WKO auf den Einzelelehren. (Quelle: Wirtschaftskammer Österreich)</p>
Abgestimmte Erwerbsstatistik:	<p>Seit dem Berichtsjahr 2008 stehen regional tief gegliederte Daten zur Erwerbstätigkeit aus der „Abgestimmten Erwerbsstatistik“ zur Verfügung. Dabei handelt es sich um registerbasierte Werte, die jährlich – analog zur Vorgehensweise für die Registerzählung – erstellt werden. Zum Stichtag 31.10. wird die Wohnbevölkerung ab 15 Jahren nach Erwerbs- und Bildungsmerkmalen dargestellt. (Quelle: Statistik Austria)</p>

## Wirtschaft

Bruttoregionalprodukt (BRP, regionales BIP):	<p>Das Bruttoregionalprodukt ist die regionale Entsprechung zu einem der wichtigsten Aggregate der Volkswirtschaftlichen Gesamtrechnungen, dem Bruttoinlandsprodukt (BIP). Das BRP ergibt sich aus den regionalen Bruttowertschöpfungen und beschreibt den in einem bestimmten Zeitraum (üblicherweise ein Kalenderjahr) von den in einer Region ansässigen produzierenden Einheiten im Rahmen ihrer wirtschaftlichen Tätigkeit zusätzlich geschaffenen Wert. (Quelle: Statistik Austria)</p>
BRP je Einwohner/in:	<p>Um das regionale BIP (BRP) unterschiedlich großer Regionen miteinander vergleichbar zu machen, wird es durch die Einwohner/innenzahl (Wohnbevölkerung) dividiert. Dabei ist zu beachten, dass sich das BRP auf den Ort der Leistungserstellung (Arbeitsort) bezieht, während die dazu in Relation gesetzten Einwohner/innenzahlen auf den Wohnort bezogen sind; d.h. dass regionsüberschreitende Pendler/innenströme unberücksichtigt bleiben. (Quelle: Statistik Austria)</p>
Bruttowertschöpfung (BWS):	<p>Die Bruttowertschöpfung ergibt sich aus dem Gesamtwert der im Produktionsprozess von gebietsansässigen Einheiten erzeugten Waren und Dienstleistungen (Output = Produktionswert), vermindert um die im Produktionsprozess verbrauchten, verarbeiteten oder umgewandelten Waren und Dienstleistungen (Input = Vorleistungen). (Quelle: Statistik Austria)</p>

## Wirtschaft (Fortsetzung)

Erwerbstätige: Erwerbstätige umfassen Arbeitnehmerinnen und Arbeitnehmer (unselbständig Beschäftigte) sowie Selbständige. Berechnet werden Beschäftigungsverhältnisse („Jobs“). Die regionale Zuordnung erfolgt nach dem Arbeitsort.  
(Quelle: Statistik Austria)

Betriebsmonitoring (größte Betriebe): Versicherungsdaten des Hauptverbands der Sozialversicherungsträger (HV) nach eigener Datenaufbereitung des AMS (Betriebsmonitoring). Beitragskonten des HV nach Anzahl der im Jahresdurchschnitt dort angemeldeten Personen. Die regionale Zuordnung der Beitragskonten erfolgt nach dem Betriebsort. Überregional tätige Betriebe können nur auf Bundeslandebene zugeordnet werden.  
(Arbeitsmarktservice Österreich – Betriebsmonitoring)

Verknüpfung von „Wohlstandsindikatoren“: Zur Analyse des Wohlstandsniveaus der in der Region ansässigen Wohnbevölkerung wurden folgende Indikatoren analysiert:

- Anteil der Über-65-Jährigen 2012
- Durchschnittlicher Jahresnettobezug 2009-2011
- Anteil der Teilzeitbeschäftigung 2009-2011
- Arbeitslosenquote 2010-2012
- Anzahl der Tage in Krankengeldbezug 2010-2012 je erwerbstätiger Person 2008-2010
- Anteil der 25-64-jährigen erwerbsfernen Personen an der Wohnbevölkerung im selben Alter 2010-2012

Zunächst wurde für jeden Indikator eine Rangreihung nach Regionen und schließlich die Gesamt-Rangreihung als arithmetisches Mittel der Einzelreihungen ermittelt.

(Quellen: Statistik Austria, Statistik des Bevölkerungsstandes, Statistik der Lohnsteuer; Arbeitsmarktservice Österreich)

## Bildung

Bildungsabschlüsse: Höchste abgeschlossene Ausbildung der Bevölkerung im Alter von 25- bis unter 65-Jahren. Die Gliederung der Bildungsebenen folgt dem Aufbau des österreichischen Bildungswesens (Schulen, Akademien, Fachhochschulen und Universitäten) und gibt Auskunft über die Bildungsstruktur.  
(Quelle: Statistik Austria, Volkszählungen, Bildungsstandregister)

Bildungsbezogenes Erwerbskarrierenmonitoring (BibEr): Das Arbeitsmarktservice Österreich und die Sektion VI des Bundesministeriums für Arbeit, Soziales und Konsumentenschutz haben im Dezember 2011 gemeinsam mit der Statistik Austria die Errichtung eines bildungsbezogenen Erwerbskarrierenmonitoring (kurz BibEr) beschlossen: Ziel dieses Projektes ist es, die Erwerbskarrieren aller in Österreich wohnhaften Personen nach Abgang aus einer formalen Bildungseinrichtung statistisch auswertbar zu machen.  
(Quelle: Statistik Austria, Bildungsmonitoring, im Auftrag von BMASK und AMS)