

Grafisches  
Arbeitsmarkt  
Informationssystem

Bezirksprofile 2012

Arbeitsmarktbezirk  
202 Hermagor



---

## ARBEITSMARKTPROFIL 2012

<b>Hermagor</b>
-----------------

### **Inhalt**

Zur Charakteristik des Arbeitsmarktbezirkes .....	2
Bevölkerungsstruktur und -entwicklung.....	3
Wirtschafts- und Wohlstandsniveau .....	5
Beschäftigung und Arbeitslosigkeit .....	8
Stellenangebot und Lehrstellenmarkt .....	9
Kinderbetreuungseinrichtungen .....	10
Bildung .....	11
Regionale Fördermaßnahmen.....	13
Glossar und Quellenangaben.....	14

## ARBEITSMARKTPROFIL 2012

### Hermagor

*Deutlicher Bevölkerungsrückgang, im Landesvergleich niedriges Niveau der Arbeitslosigkeit, allerdings Anstieg der Arbeitslosenzahl*

	<b>Hermagor</b>	<b>Kärnten</b>	<b>Österreich</b>
Einwohner/innen am 1.1.2012 (Statistik des Bevölkerungsstandes)	<b>18.766</b>	557.773	8.443.018
davon Frauen	<b>9.539</b>	287.038	4.324.983
davon Männer	<b>9.227</b>	270.735	4.118.035
Veränderung der Einwohnerzahl 2002-2012	<b>-4,6%</b>	-0,4%	4,7%
Arbeitslosenquote 2012 - insgesamt	<b>6,8%</b>	9,1%	7,0%
Frauen	<b>6,7%</b>	8,7%	6,5%
Männer	<b>6,9%</b>	9,6%	7,4%
Katasterfläche (KF) in km <sup>2</sup>	<b>809</b>	9.538	83.879
Anteil des Dauersiedlungsraums (DSR)* an der KF	<b>15,2%</b>	25,7%	38,7%
Einwohner/innen pro km <sup>2</sup> KF	<b>23</b>	58	101
Einwohner/innen pro km <sup>2</sup> DSR	<b>153</b>	228	260

\*Dauersiedlungsraum: Katasterfläche ohne Wald, Almen, Gewässer und Ödland

Quellen: Arbeitsmarktservice Österreich, Statistik Austria

### Zur Charakteristik des Arbeitsmarktbezirkes

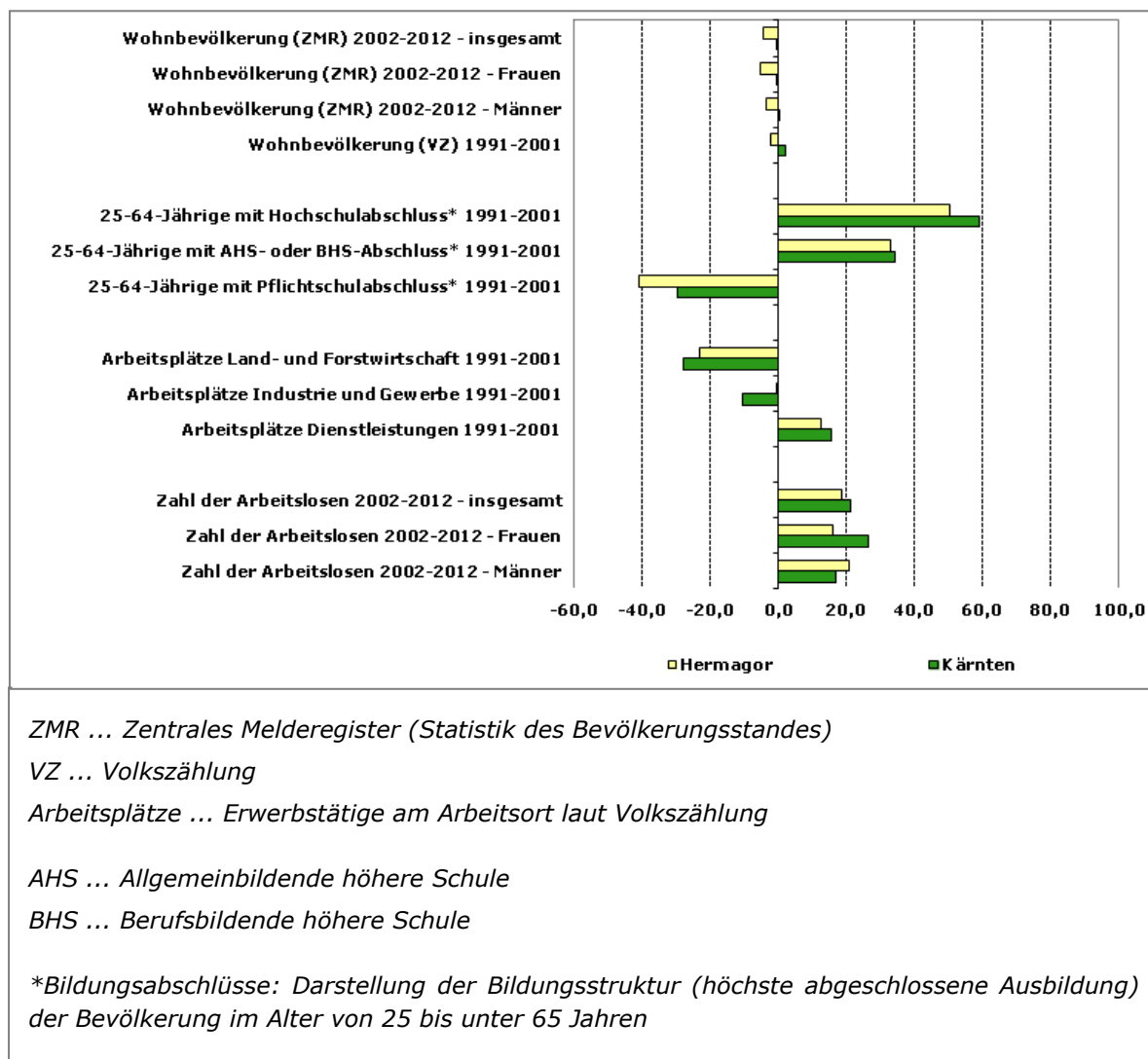
Der Arbeitsmarktbezirk Hermagor entspricht dem politischen Bezirk Hermagor und besteht aus 7 Gemeinden, darunter eine Stadt (Hermagor-Pressegger See).

Der Arbeitsmarktbezirk Hermagor liegt in der Region Oberkärnten. Die wichtigsten Siedlungsgebiete befinden sich im Gailtal mit seinen Seitentälern (Lesach- und Gitschtal). Begrenzt wird das Gailtal im Norden von den Gailtaler Alpen und im Süden von den Karnischen Alpen, die auch die Grenze zu Italien bilden. Die Siedlungsdichte liegt weit unter dem Landeschnitt.

Der Bezirkshauptort Hermagor ist – gefolgt von Kötschach-Mauthen – das wichtigste Arbeitsmarktzentrum, wo vor allem der Tourismus (Schiregion Nassfeld) eine bedeutende Rolle spielt. Insgesamt arbeiten über 70% aller Erwerbstätigen und leben über 55% der Wohnbevölkerung in diesen beiden Gemeinden.

Dieser periphere Arbeitsmarktbezirk ist an das überregionale Verkehrsnetz nicht direkt angeschlossen, die Anbindung an die Süd Autobahn A2 (Anschlussstelle Gailtal) liegt außerhalb des Bezirkes. Die besten Verbindungen innerhalb des Bezirkes sind West-Ost ausgerichtet. Es gibt zwei regionale Grenzübergänge nach Italien, das sind der Plöckenpass und das Nassfeld.

Grafik 1:  
**Indikatoren sozio-ökonomischer Entwicklung**  
 Veränderungen in %



Quellen: Arbeitsmarktservice Österreich, Statistik Austria

### Bevölkerungsstruktur und -entwicklung

Im Arbeitsmarktbezirk Hermagor lebten laut Statistik des Bevölkerungsstandes im Jahr 2012 18.766 Personen, davon 9.539 Frauen und 9.227 Männer. Dies entspricht 3,4% der gesamten Kärntner Wohnbevölkerung.

Hermagor-Pressegger See (7.063 EW, 3.617 Frauen und 3.446 Männer) sowie Kötschach-Mauthen (3.415 EW, 1.756 Frauen und 1.659 Männer) und Kirchbach (2.682 EW, 1.331 Frauen und 1.351 Männer) sind die bevölkerungsstärksten Gemeinden des Bezirkes, gefolgt von Sankt Stefan im Gailtal (1.579 EW, 811 Frauen und 768 Männer).

Die Bevölkerungszahl ist gegenüber 2011 insgesamt um 0,7% gesunken, wobei die Entwicklung bei Frauen und Männern ähnlich war.

Der Arbeitsmarktbezirk Hermagor zählt seit den 1970er Jahren zu den Bezirken mit den negativsten Bevölkerungsentwicklungen österreichweit. Auch zwischen 1991 und 2001 (Volkszählungen) ist die Zahl der Einwohner/innen anders als im landes- und bundesweiten Trend um 2,4% gesunken (Kärnten: +2,1%, Österreich: +3,0%). Der Bevölkerungsrückgang war auf die negative Wanderungsbilanz (-632) zurückzuführen, die Geburtenbilanz war positiv (+144).

Die negative Entwicklung hat sich auch nach 2001 fortgesetzt.

Zwischen 2002 und 2012 ist die Bevölkerungszahl (Statistik des Bevölkerungsstandes) im Bezirk Hermagor um weitere 4,6% zurückgegangen (Kärnten: -0,4%, Österreich: +4,7%).

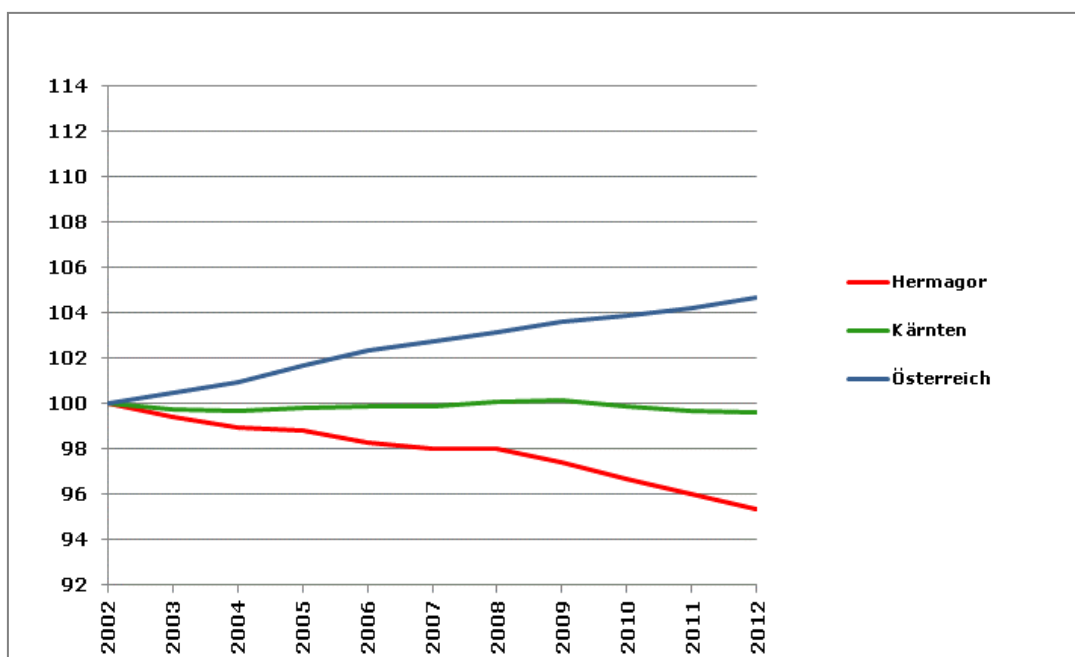
Der Anteil der Unter-15-Jährigen lag 2012 im Bezirk Hermagor mit 13,4% unter dem Kärntner Durchschnitt von 13,8%, jener der Über-65-Jährigen mit 22,3% darüber (Kärnten: 19,5%).

Der Anteil der ausländischen Wohnbevölkerung lag in Hermagor im Jahr 2012 mit 6,1% unter dem landesweiten Schnitt von 7,3% (Österreich: 11,5%).

Grafik 2:

### Bevölkerungsentwicklung 2002-2012

Index 2002=100



Die Grafik zeigt die relative Veränderung der Bevölkerungszahl 2002-2012 laut Statistik des Bevölkerungsstandes. Die Bevölkerungszahl hat im Bezirk zwischen 2002 (=100%) und 2012 abgenommen (-4,6%), in Kärnten insgesamt hat die Bevölkerungszahl nahezu stagniert. Im Gegensatz dazu zeigt sich österreichweit ein Bevölkerungsanstieg (+4,7%).

Quelle: Statistik Austria, Statistik des Bevölkerungsstandes

## Wirtschafts- und Wohlstandsniveau

Der Arbeitsmarktbezirk Hermagor ist Teil der NUTS 3-Region\* Oberkärnten. Der Bevölkerungsanteil des Bezirkes an der NUTS 3-Region beträgt 14,7% (2012), der Anteil der Arbeitsplätze des Bezirks (Erwerbstätige am Arbeitsort) an der Gesamtanzahl der Arbeitsplätze der Region Oberkärnten lag im Jahr 2010 bei 15,2% (abgestimmte Erwerbsstatistik).

Die Zusammensetzung der NUTS 3-Regionen wurde u.a. auch im Hinblick auf räumliche Zusammenhänge vorgenommen. Mit der Analyse der regionalen Wirtschaftsstruktur und des Wohlstandsniveaus in diesem größeren räumlichen Zusammenhang werden damit auch regionale Potenziale und Verflechtungen berücksichtigt.

### Bruttoregionalprodukt

Das Bruttoregionalprodukt (BRP) misst die wirtschaftliche Leistung einer Region. Das Bruttoregionalprodukt je Einwohner/in (BRP/EW) ermöglicht einen Vergleich der Wirtschaftskraft der Regionen.

Für die NUTS 3-Region Oberkärnten wurde im Jahr 2010 ein BRP/EW von rund 66% des österreichischen Werts ausgewiesen (Rang 31 unter den 35 österreichischen Regionen).

Zwischen 2008 und 2010 wurde ein Rückgang des BRP von 5,1% verzeichnet (Kärnten: -0,2%, Österreich: +1,3%).

### Produktivität

Das BRP bezieht sich auf den Arbeitsort, während die dazu in Relation gesetzten Einwohner/innenzahlen auf den Wohnort bezogen sind, d.h. dass regionsüberschreitende Pendler/innenströme unberücksichtigt bleiben. Ergänzend gibt der Indikator „BRP pro Erwerbstätiger/Erwerbstätigem“ (BRP/Job) wieder, wie viel an den Arbeitsstätten je Region von den jeweiligen Arbeitskräften erwirtschaftet wird (Produktivität).

Für die Region Oberkärnten wurde im Jahr 2010 eine Produktivität von rund 79% des österreichischen Werts ausgewiesen (Rang 31 unter den 35 österreichischen Regionen).

Die regionale Wirtschaftsstruktur Oberkärntens zeigt eine Prägung durch den Dienstleistungsbereich. Die Bedeutung der Land- und Forstwirtschaft zeigt sich in einem immer noch überdurchschnittlich hohen Anteil an Arbeitsplätzen.

### Bruttowertschöpfung

Die Bruttowertschöpfung (BWS) ergibt sich aus dem Gesamtwert der im Produktionsprozess erzeugten Waren und Dienstleistungen, vermindert um die Vorleistungen. Die BWS nach Wirtschaftssektoren gibt Auskunft darüber, welchen Beitrag die einzelnen Wirtschaftssektoren zur Gesamtwertschöpfung leisten.

Auf den primären Sektor (Land- und Forstwirtschaft, Fischerei) entfielen 2010 rund 4%, auf den sekundären Sektor (Gewinnung von Rohstoffen, Herstellung von Waren, Energie und Wasser, Bau) rund 29% und auf den tertiären Sektor (Erbringung von Dienstleistungen) rund 68% der BWS (Österreich: 1% primärer Sektor, 29% sekundärer Sektor, 70% tertiärer Sektor).\*\*

Im Jahr 2010 waren rund 15% der Erwerbstätigen der NUTS 3-Region Oberkärnten (regionale Zuordnung nach dem Arbeitsort) im primären Sektor beschäftigt, rund 25% im sekundären Sektor und von rund 61% wurde der Arbeitsplatz dem tertiären Sektor zugerechnet (Österreich: 6% primärer Sektor, 23% sekundärer Sektor, 72% tertiärer Sektor).\*\*

Quelle: Statistik Austria

\* Gemäß NUTS-Klassifikation (hierarchisch aufgebaute, einheitliche territoriale Gliederung zur Erstellung regionaler Statistiken der EU) entsprechen den NUTS 3-Regionen in Österreich Gruppen von Bezirken und Gerichtsbezirken. NUTS steht für „Nomenclature des unités territoriales statistiques“ oder „Systematik der Gebietseinheiten für die Statistik“.

\*\* Die Summe der Anteile der drei Wirtschaftssektoren kann aufgrund von Rundungsdifferenzen geringfügig von 100% abweichen.

Die oben beschriebenen (auf den Arbeitsort bezogenen) Indikatoren zum regionalen Wirtschaftsniveau und zur regionalen Wirtschaftsstruktur erlauben Rückschlüsse hinsichtlich der Ausstattung einer Region mit Unternehmen und Arbeitsplätzen sowie der wirtschaftlichen Attraktivität einer Region.

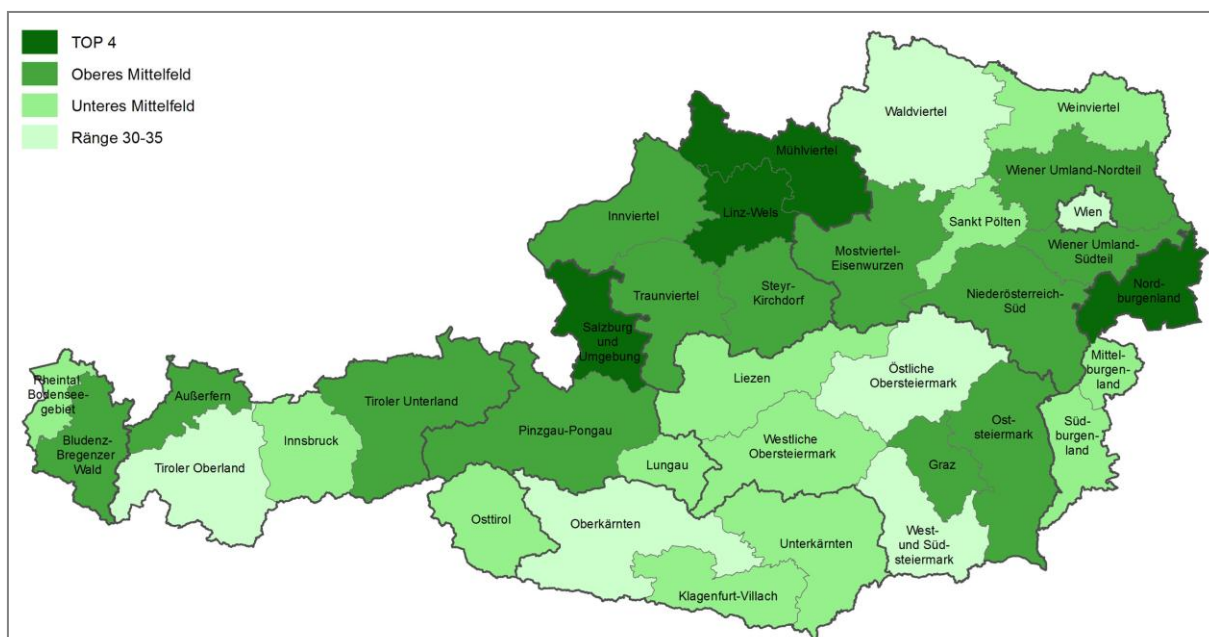
#### *Verknüpfung von „Wohlstandsindikatoren“*

Zur Analyse des Wohlstandsniveaus der in der Region ansässigen Wohnbevölkerung wurde nun für die Arbeitsmarktprofile eine spezielle Berechnungsmethode angewandt. Die Verknüpfung verschiedener „Wohlstandsindikatoren“\*\*\* und die daraus abgeleitete synthetische Gesamt-Rangreihung ermöglichen es, das Wohlstandsniveau der österreichischen NUTS 3-Regionen nach dem Wohnort-Prinzip zu erfassen. Die dabei verwendeten Indikatoren spiegeln sowohl die Einkommens- als auch die demografische Struktur der Regionen wider und geben somit ergänzende Informationen zu jenen Indikatoren, die sich auf den Arbeitsort beziehen.

Aufgrund dieser Rangreihung fällt die Region Oberkärnten in die Kategorie „Ränge 30-35“ (siehe Karte 1). Prägend sind die hohe Arbeitslosenquote und der hohe Anteil der Wohnbevölkerung über 65 Jahren, aber auch der hohe Anteil erwerbsferner Personen.

Karte 1:

### Verknüpfung von „Wohlstandsindikatoren“



*Unter den 35 österreichischen NUTS 3-Regionen erreichen die Regionen Salzburg und Umgebung, Linz-Wels, Mühlviertel und Nordburgenland die besten Ränge, gefolgt von den Regionen Mostviertel-Eisenwurzen, Wiener Umland-Nordteil, Bludenz-Bregenzener Wald, Außerfern, Steyr-Kirchdorf und Wiener Umland-Südteil.*

Quellen: Statistik Austria, Arbeitsmarktservice Österreich; eigene Berechnungen

\*\*\* Statistik Austria: Anteil der Über-65-Jährigen 2012, Durchschnittlicher Jahresnettobezug 2009-2011, Anteil der Teilzeitbeschäftigung 2009-2011; Arbeitsmarktservice Österreich (bzw. Statistik Austria): Arbeitslosenquote 2010-2012, Anzahl der Tage in Krankengeldbezug 2010-2012 je erwerbstätiger Person 2008-2010, Anteil der 25-64-jährigen erwerbsfernen Personen an der Wohnbevölkerung im selben Alter 2010-2012



Tabelle 1:

## Die größten Betriebe des Arbeitsmarktbezirkes

### 10 der größten Produktionsbetriebe – gerundete Anzahl der Beschäftigten 2012

ECO WAERMEAUSTAUSCHERGESELLSCHAFT M.B.H.	200
A. ZOPPOTH HAUSTECHNIK- GESELLSCHAFT M.B.H.	150
SEIWALD BAU GMBH	120
NORICAPLUS - Sägewerkbetriebs GmbH	90
HASSLACHER HOLZWERKE GMBH	50
OZ - Präzision in Edelstahl GmbH in Gründung	40
KARNISCHE-MASSIV-MOEBEL GESELLSCHAFT M.B.H.	40
SCHMID GESELLSCHAFT M.B.H.	40
LOIK BAUGESELLSCHAFT M.B.H.	40
GEORG HUBMANN GES.M.B.H. & CO KG	30

### 10 der größten Dienstleistungsbetriebe – gerundete Anzahl der Beschäftigten 2012

Falkensteiner Hotel & Spa Carinzia Betriebs GmbH	90
CLUBHOTEL GESELLSCHAFT MBH.	80
ROBINSON AUSTRIA Clubhotel GmbH	60
STADTGEMEINDEAMT HERMAGOR - PRESSEGGER SEE	60
FAMILY RESORT SONNENALPE GmbH	50
KAERNTNER REGIONAL MEDIEN GMBH	40
OBERNOSTERER FERIENDORF TUFFBAD GESELLSCHAFT MBH & CO KG	40
HOTEL GARTNERKOFEL WALDNER GMBH	40
BIOPENSION FAMILIE DABERER GESELLSCHAFT M.B.H.	40
Autohaus Patterer GmbH	40

Quelle: Arbeitsmarktservice Österreich, Betriebsmonitoring

## Beschäftigung und Arbeitslosigkeit

### Beschäftigung

Im Jahr 2012 waren im Arbeitsmarktbezirk Hermagor 6.746 Personen unselbständig beschäftigt\*, davon 3.083 Frauen und 3.662 Männer (Frauenanteil: 45,7%).

Zwischen 2011 und 2012 hat sich die Zahl der unselbständig Beschäftigten insgesamt nicht wesentlich verändert, wobei die Beschäftigung bei den Frauen (geringfügig) ausgeweitet werden konnte (+0,2%) und bei den Männern mit -0,3% rückläufig war.

Beschäftigungszuwächse bei den Frauen sind oftmals auf Zunahme von Teilzeitarbeit bei den weiblichen Beschäftigten zurückzuführen. Der Anteil der (unselbständig) Teilzeitbeschäftigten lag 2011 in Kärnten bei den Frauen bei 45,0% (Männer: 4,8%). Auch geringfügig Beschäftigte sind zum überwiegenden Teil Frauen. Frauen gehen überwiegend im mittleren Alter (30-44 Jahre) in Teilzeit (Quelle: Statistik Austria, Arbeitskräfteerhebung 2011).

\* Mit Jänner 2011 hat der Hauptverband der Österreichischen Sozialversicherungsträger die Beschäftigtenstatistik rückwirkend ab 2008 umgestellt. Die offizielle Statistik der unselbständigen Beschäftigung des Hauptverbandes beruht nun nicht mehr auf den Daten der Krankenversicherungsträger, sondern wird ausschließlich aus den Datenbanken des Hauptverbandes generiert.

### Erwerbsquoten

Die Erwerbsquote (wohntbezogen) betrug im Bezirk im Jahr 2012 insgesamt 74,2% (Frauen: 71,4%, Männer: 76,5%) und lag damit deutlich über dem landesweiten Vergleichswert (Kärnten gesamt: 73,6%, Frauen: 70,7%, Männer: 76,2%).

### Arbeitslosigkeit

Das Niveau der Arbeitslosigkeit entspricht etwa dem Österreichdurchschnitt, liegt aber klar unter dem Landeswert.

Die Arbeitslosenquote betrug im Jahresschnitt 2012 6,8% (Kärnten: 9,1%, Österreich: 7,0%), die Männerarbeitslosigkeit lag dabei mit 6,9% über jener der Frauen (6,7%).

Im Jahr 2012 waren insgesamt 494 Personen (221 Frauen und 273 Männer) als arbeitslos gemeldet. Der Frauenanteil lag bei 44,7%. Gegenüber dem Vorjahr bedeutet dies insgesamt eine Zunahme der Zahl der arbeitslosen Personen um 6,9%, wobei der Anstieg bei den Männern (+12,1%) stärker ausfiel als jener bei den Frauen (+1,1%).

Die Zahl der arbeitslosen Ausländer/innen stieg im selben Zeitraum um 6,0%.

### Pendelwanderung

Der Arbeitsmarktbezirk Hermagor ist ein Bezirk mit einem relativ hohen Anteil an Auspendler/innen, der Anteil der Einpendler/innen aus anderen Arbeitsmarktbezirken ist hingegen vergleichsweise gering. Im Jahr 2010 betrug der Anteil jener Erwerbstätigen, die ihren Arbeitsplatz außerhalb des Bezirks hatten, fast 30%, weniger als 15% der Arbeitsplätze des Bezirks entfielen auf Einpendler/innen aus anderen Regionen.\*

*Quelle: Statistik Austria, Abgestimmte Erwerbsstatistik 2010*

*\* jeweils exkl. der Pendler/innen zwischen den Gemeinden des Bezirkes*

### Stellenangebot und Lehrstellenmarkt

Im Jahr 2012 waren im Arbeitsmarktbezirk Hermagor 58 offene Stellen (durchschnittlicher Bestand) gemeldet. Gegenüber dem Vorjahr bedeutet dies eine Abnahme um 14,4%.

Im selben Jahr wurden 1.147 Zugänge an offenen Stellen registriert. Der Zeitpunkt des Zuganges einer offenen Stelle ist mit dem Datum, an dem der Auftrag an die regionale Geschäftsstelle gegeben wurde, definiert.

Den 24 gemeldeten offenen Lehrstellen standen im Jahr 2012 12 Lehrstellensuchende gegenüber.

Ein Problem der Lehrausbildung für Jugendliche und für Betriebe ist oftmals die Konzentration auf einige wenige Lehrberufe.

Von den insgesamt 113 beschäftigten weiblichen Lehrlingen im Jahr 2012 waren 16 im Lehrberuf Friseur/in und Perückenmacher/in (Stylist/in), 15 im Lehrberuf Einzelhandel - Lebensmittelhandel und 8 im Lehrberuf Bürokaufmann/-frau tätig. Die Top 3 der gewählten Berufe machten also rund 34,5% der Gesamtlehren aus.

Bei den Männern ist das Bild ähnlich: Von den insgesamt 223 beschäftigten männlichen Lehrlingen im Jahr 2012 waren 29 im Lehrberuf Installations- und Gebäudetechnik, 26 im Lehrberuf Kraftfahrzeugtechnik und 22 im Lehrberuf Tischlerei tätig. Die Konzentration der drei häufigsten Lehrberufe machte also rund 34,5% der Gesamtlehren aus.

Quelle: WKO, Lehrlingsstatistik

### **Kinderbetreuungseinrichtungen**

Die besonders große Verbreitung von Teilzeitarbeit bei Frauen ab etwa 30 Jahren steht in Zusammenhang mit Betreuungspflichten für Kinder. Kinder bringen eine Vielzahl von geänderten Lebensbedingungen für Mütter (und Väter) mit sich. Frauen mit Kindern und familiären Versorgungspflichten sind am Arbeitsmarkt deutlich schlechter positioniert.

Im Berichtsjahr 2011/12 gab es im Bezirk 14 institutionelle Kinderbetreuungseinrichtungen (ohne Saisontagesheime), davon 10 Kindergärten, 3 Kinderkrippen und eine altersgemischte Einrichtung, etwa 480 Kinder wurden im selben Jahr in diesen Einrichtungen betreut. Die Zahl der betreuten Kinder pro 1.000 Einwohner/innen beträgt daher im Arbeitsmarktbezirk Hermagor im Schnitt 26 (Kärnten: 34, Österreich: 38).

5 der 14 Einrichtungen konzentrieren sich auf Hermagor-Pressegger See.

Quelle: Statistik Austria

Gratiskindergarten und verpflichtender Besuch: Um wirtschaftliche Barrieren für den Besuch des Kindergartens im Vorschulalter zu beseitigen und allen Kindern die Möglichkeit zu geben, an dieser Förderungsmaßnahme teilzuhaben, ist seit dem Beginn des Kindergartenjahres 2009/2010 der halbtägige Kindergartenbesuch (20 Stunden pro Woche ohne Mittagstisch) im letzten Jahr vor Schuleintritt für die Eltern kostenlos. Dafür beteiligt sich der Bund an den dadurch entstehenden Mehrkosten für Länder und Gemeinden mit 70 Mio. Euro pro Kindergartenjahr. Seit dem Beginn des Kindergartenjahres 2010/2011 ist der halbtägige Kindergartenbesuch (mindestens 16 Stunden pro Woche) für Kinder, die bis zum 31.8. das fünfte Lebensjahr vollendet haben, von September bis Juni mit Ausnahme der Schulferien verpflichtend.

Quelle: BMWFJ

Das Kindergartenwesen ist in Österreich Ländersache, die Regelungen in den einzelnen Ländern sind daher sehr unterschiedlich.

In Kärnten wurde bereits im Jahr 2006 das Gratis-Kindergartenjahr für Fünfjährige eingeführt. Gemäß dem Kärntner Kinderbetreuungsgesetz hat das Land zur Abdeckung der Elternbeiträge (Gebühren) für den Besuch des Kindergartens im Rahmen des verpflichtenden Kindergartenjahres bis zu einem Ausmaß von 20 Stunden pro Woche 76,50 Euro pro Kind und Monat für die Dauer von elf Monaten an die Trägerin des Kindergartens zu leisten.

Quelle: Amt der Kärntner Landesregierung

Tabelle 2:

### Die wichtigsten Standortgemeinden 2011/12

Standorte	Zahl der Kinderbetreuungs- einrichtungen	Zahl der betreuten Kinder
Hermagor-Pressegger See	5	189
Kötschach-Mauthen	3	81
Kirchbach	2	64

Quelle: Statistik Austria

## Bildung

### Bildungsniveau

Die Entwicklung des Bildungsstandes in den letzten Jahren und Jahrzehnten zeigt einen allgemeinen Anstieg des Bildungsniveaus der österreichischen Bevölkerung. Deutliche Zuwächse sind bei allen weiterführenden Ausbildungen zu verzeichnen, besonders deutlich ist der Anstieg jedoch beim Hochschulabschluss. Der Trend zur höheren Bildung zeigt sich auch in den Bezirksergebnissen für Hermagor.

Der Anteil der 25-64-jährigen Personen mit Abschluss einer Universität, einer Fachhochschule, einer hochschulverwandten Ausbildung oder eines Kollegs lag im Jahr 2010 insgesamt bei rund 11,2% (Kärnten: 13,1%, Österreich: 14,9%), Matura hatten 11,6% der Personen dieser Altersgruppe (Kärnten: 13,6%, Österreich: 13,8%).

Der Anteil der 25-64-jährigen Frauen mit einem der genannten Hochschul- oder hochschulverwandten Abschlüsse lag im Jahr 2010 mit 12,9% über jenem der Männer (9,5%), 11,9% der Frauen dieser Altersgruppe hatten Matura (Männer: 11,2%).

Bei der ausländischen Wohnbevölkerung lag der Anteil der 25-64-Jährigen mit Abschluss einer Universität, einer Fachhochschule, einer hochschulverwandten Ausbildung oder eines Kollegs bei 10,3%, jener der Personen mit Matura bei 11,8%.

Tabelle 3:

**25-64-jährige Wohnbevölkerung nach höchster abgeschlossener Ausbildung, Staatsangehörigkeit und Geschlecht**

Anteile 2010 in %

	Hermagor 2010	Kärnten 2010	Österreich 2010
<b>Allgemeinbildende Pflichtschule</b>			
gesamt	11,4	13,9	19,4
Frauen	16,2	18,5	23,9
Männer	6,7	9,3	14,8
ausländische Wohnbevölkerung	31,6	35,8	41,9
<b>Lehrlingsausbildung</b>			
gesamt	45,5	43,2	36,3
Frauen	34,5	34,0	28,1
Männer	56,1	52,4	44,5
ausländische Wohnbevölkerung	33,2	29,9	22,1
<b>Berufsbildende mittlere Schule</b>			
gesamt	20,4	16,2	15,6
Frauen	24,4	18,9	18,5
Männer	16,5	13,5	12,7
ausländische Wohnbevölkerung	13,1	8,7	7,6
<b>Allgemeinbildende höhere Schule</b>			
gesamt	3,4	4,5	5,7
Frauen	3,9	5,0	6,2
Männer	3,0	4,1	5,3
ausländische Wohnbevölkerung	6,6	5,9	6,8
<b>Berufsbildende höhere Schule</b>			
gesamt	8,1	9,1	8,1
Frauen	8,1	9,2	7,6
Männer	8,2	9,0	8,6
ausländische Wohnbevölkerung	5,2	5,4	5,5
<b>Hochschule/hochschulverwandte Lehranstalt/Kolleg</b>			
gesamt	11,2	13,1	14,9
Frauen	12,9	14,5	15,8
Männer	9,5	11,7	14,1
ausländische Wohnbevölkerung	10,3	14,2	16,1
<b>gesamt</b>	<b>100,0</b>	<b>100,0</b>	<b>100,0</b>

Quelle: Statistik Austria, Bildungsstandregister

*Schulstandorte und Fachhochschulen*

Hermagor-Pressegger See ist der wichtigste Schulstandort des Bezirkes (AHS, HLW).

Im Schuljahr 2011/2012 wurden im Arbeitsmarktbezirk Hermagor in den maturaführenden Schulen (AHS und BHS sowie lehrerbildende höhere Schulen) etwa 400 Schülerinnen und Schüler unterrichtet, das waren um 3,0% weniger als im Jahr davor.

Im Arbeitsmarktbezirk Hermagor gibt es derzeit (Studienjahr 2012/2013) keinen Fachhochschul-Studiengang, allerdings werden im Nachbarbezirk Villach 14 Fachhochschul-Studiengänge angeboten, die von insgesamt 905 Studierenden, davon 382 Frauen und 523 Männer, besucht werden.

## Regionale Fördermaßnahmen

Die unten stehende Tabelle zeigt die wichtigsten vom AMS finanzierten Fördermaßnahmen für den Arbeitsmarktbezirk Hermagor.

Tabelle 4:

### Die fünf wichtigsten Fördermaßnahmen

Projekttitle	Träger	Art der Maßnahme	gesamt	Frauen	Männer
Italienisch-Sprachstudio und Italienisch-Sprachworkshop für die Gastronomie	BFI KÄRNTEN	Qualifizierung	25	22	3
Intensive Arbeitsplatzsuche mit EDV	BERUFSFÖRDERUNGS- INSTITUT GMBH				
Englisch-Sprachstudio	BFI KÄRNTEN	Qualifizierung	24	8	16
	BERUFSFÖRDERUNGS- INSTITUT GMBH				
EDV-Grundausbildungen (Word/Excel mit Internet, Europäischer Computerführerschein Module 1-7)	DIE BERATER	Qualifizierung	16	15	1
	UNTERNEHMENS- BERATUNGS- GESELLSCHAFT m.B.H.				
Rezeption-Fachausbildung	BIETERGEMEINSCHAFT WIFI BFI	Qualifizierung	12	9	3
	WIFI KÄRNTEN GMBH	Qualifizierung	9	7	2

Quelle: Arbeitsmarktservice Österreich

## Glossar und Quellenangaben

### Bevölkerung

- Wohnbevölkerung 1971-2001: Alle Personen, die am Zähltag (Volkszählung) in der betreffenden Gebietseinheit ihren Hauptwohnsitz/ordentlichen Wohnsitz hatten.  
(Quelle: Statistik Austria, Volkszählungen)
- Wohnbevölkerung 2002-2012: Jährliche Statistik des Bevölkerungsstandes (Bevölkerung zu Jahresbeginn). Die Statistik des Bevölkerungsstandes erfasst die zum Stichtag innerhalb Österreichs mit Hauptwohnsitz gemeldeten Personen.  
(Quelle: Statistik Austria, Statistik des Bevölkerungsstandes)
- Geburten- und Wanderungsbilanz: Geburtenbilanz = Zahl der Lebendgeborenen abzüglich der Zahl der Sterbefälle), (errechnete) Wanderungsbilanz = Wohnbevölkerung 2001 abzüglich Wohnbevölkerung 1991 sowie der Geburtenbilanz  
(Quelle: Statistik Austria, Volkszählungen)

### Fläche

- Katasterfläche: Katasterfläche ist jene Fläche, die von der Vermessungsbehörde (Bundesamt für Eich- und Vermessungswesen – BEV) als Teil des Grundstücksverzeichnisses geführt und in der Grundstücksdatenbank gespeichert ist.  
(Quelle: Statistik Austria)
- Dauersiedlungsraum (DSR): Katasterfläche ohne Wald, Almen, Gewässer und Ödland. Der Dauersiedlungsraum umfasst den für Landwirtschaft, Siedlung und Verkehrsanlagen verfügbaren Raum.  
(Quelle: Statistik Austria)

### Arbeitsmarkt

- Arbeitslosenbestand: Zum Monatsende-Stichtag bei den Regionalen Geschäftsstellen des Arbeitsmarktservice zum Zwecke der Arbeitsvermittlung registrierte Personen, die nicht in Beschäftigung oder Ausbildung (Schulung) stehen. Die regionale Zuordnung erfolgt nach dem Wohnort der Arbeitslosen.  
(Quelle: Arbeitsmarktservice Österreich)
- Jahresdurchschnittsbestand: Arithmetisches Mittel der 12 Stichtagsbestände  
(Quelle: Arbeitsmarktservice Österreich)

## Arbeitsmarkt (Fortsetzung)

Unselbständig Beschäftigte:

Mit Jänner 2011 hat der Hauptverband der Österreichischen Sozialversicherungsträger die Beschäftigtenstatistik rückwirkend ab 2008 umgestellt. Die offizielle Statistik der unselbständigen Beschäftigung des Hauptverbandes beruht nun nicht mehr auf den Daten der Krankenversicherungsträger, sondern wird ausschließlich aus den Datenbanken des Hauptverbandes generiert.

Erfasst werden alle Personen, deren Beschäftigungsverhältnis aufrecht ist, zuzüglich sonstiger in die Krankenversicherung einbezogener Personen (das sind Dienstnehmer/innen gleichgestellte sowie auf Grund eines Ausbildungsverhältnisses einbezogene Personen). Auch freie Dienstnehmer/innen werden zu den unselbständig Beschäftigten gezählt, da freie Dienstverträge in den vergangenen Jahren sozialversicherungstechnisch immer mehr den unselbständig Beschäftigten angeglichen wurden. Karenz-, Kinderbetreuungsgeldbezieher/innen, Präsenz(Zivil)dienstleistende sowie im Krankenstand befindliche Personen, deren Beschäftigungsverhältnis aufrecht ist, werden mitgezählt. Geringfügig Beschäftigte sowie selbständig Erwerbstätige, die bei Gebietskrankenkassen versichert sind (z.B. Tierärzte/Tierärztinnen, Dentisten/Dentistinnen) werden bei den unselbständig Beschäftigten nicht erfasst.

Zählungstag ist stets der letzte Tag des Monats.

**Österreich bzw. Bundesland:** Beschäftigtendaten des Hauptverbandes der Sozialversicherungsträger. Die regionale Zuordnung erfolgt nach dem Arbeitsort der Beschäftigten.

**Arbeitsmarktbezirk:** Beschäftigtendaten des Hauptverbandes der Sozialversicherungsträger. Die regionale Zuordnung erfolgt nach dem Wohnort der Beschäftigten (Zustelladressen der Versicherungsträger).

*(Quelle: Hauptverband der Österreichischen Sozialversicherungsträger)*

Selbständig Beschäftigte:

Versicherungsdaten des Hauptverbandes der Sozialversicherungsträger nach eigener Datenaufbereitung des AMS (Erwerbskarrierenmonitoring). Jede Person bekommt zu jedem Zeitpunkt einen überschneidungsfreien Status zugeschrieben. Eine Person, die z.B. gleichzeitig selbständig und unselbständig beschäftigt ist, zählt nur als unselbständig beschäftigt! Die regionale Zuordnung erfolgt nach dem Wohnort der Beschäftigten (Zustelladressen der Versicherungsträger).

*(Quelle: Arbeitsmarktservice Österreich – Erwerbskarrierenmonitoring)*

Arbeitskräftepotenzial:

Summe aus Arbeitslosenbestand und unselbständig beschäftigten Personen laut Hauptverband der Sozialversicherungsträger  
*(Quelle: Arbeitsmarktservice Österreich)*



## Arbeitsmarkt (Fortsetzung)

(Register-)Arbeitslosenquote:	Bei der nationalen Berechnung der Arbeitslosenquote (ALQ) wird der Bestand arbeitsloser Personen (AL) ins Verhältnis zum Arbeitskräftepotenzial (AKP) gesetzt. <i>(Quelle: Arbeitsmarktservice Österreich)</i>
Erwerbsquote (wohntbezogen):	Summe aus der Zahl der Arbeitslosen sowie der (unselbständig und selbständig) Beschäftigten in Prozent der 15- bis unter 65-jährigen männlichen bzw. der 15- bis unter 60-jährigen weiblichen Wohnbevölkerung laut Bevölkerungsregister. Für die Berechnung der Erwerbsquoten wurden zur besseren Vergleichbarkeit auch auf Österreich- und Bundeslandebene die auf den Wohnort bezogenen Beschäftigtendaten lt. Hauptverband der Sozialversicherungsträger herangezogen. <i>(Quellen: Hauptverband der Österreichischen Sozialversicherungsträger, Statistik Austria)</i>
Gemeldete offene Stellen:	Die sich aus den Vermittlungsaufträgen der Betriebe an die Regionalen Geschäftsstellen des Arbeitsmarktservice ergebende Zahl der freien Arbeitsplätze. Die regionale Zuordnung erfolgt nach dem Arbeitsort. <i>(Quelle: Arbeitsmarktservice Österreich)</i>
Zu- und Abgänge an offenen Stellen:	Der Zeitpunkt des Zuganges einer offenen Stelle ist mit dem Datum, an dem der Auftrag an die regionale Geschäftsstelle gegeben wurde, definiert. Ein Abgang wird dann registriert, wenn das Vermittlungsergebnis realisiert wird, d.h. die offene Stelle tatsächlich besetzt wird bzw. der Tatbestand bekannt wird, dass bereits eine Besetzung erfolgte oder ein anderweitiger Abbuchungsgrund bekannt wird. Die Zu- und Abgänge beinhalten immer sowohl sofort als auch nicht sofort verfügbare offene Stellen. <i>(Quelle: Arbeitsmarktservice Österreich)</i>
Gemeldete offene Lehrstellen:	Die sich aus den Vermittlungsaufträgen der Betriebe ergebende Zahl der freien Lehr- oder Ausbildungsstellen, für die noch keine erfolgreiche Vermittlung zustande gekommen ist (ohne Einstellungsusage). Die regionale Zuordnung erfolgt nach dem Standort des Lehrplatzes bzw. der Ausbildungsstelle. <i>(Quelle: Arbeitsmarktservice Österreich)</i>
Vorgemerkte Lehrstellensuchende:	Bei den Regionalen Geschäftsstellen des Arbeitsmarktservice zum Zwecke der Lehrstellenvermittlung registrierte Personen, für die noch keine erfolgreiche Vermittlung zustande gekommen ist (ohne Einstellungsusage). Die regionale Zuordnung erfolgt nach dem Wohnort des Lehrstellensuchenden. Auch bei gleichzeitiger Arbeitsplatzsuche wird die Person primär als Lehrstellensuchender erfasst. <i>(Quelle: Arbeitsmarktservice Österreich)</i>

## Arbeitsmarkt (Fortsetzung)

Lehrlinge:	<p>Die Ergebnisse der Lehrlingsstatistik basieren auf den Aufzeichnungen, die von den Lehrlingsstellen der Wirtschaftskammern in den Bundesländern erhoben werden. Die Lehrlingsstatistik kann somit als eine typische Sekundärstatistik angesehen werden. Sie baut auf Information auf, die für administrative und nicht primär statistische Zwecke gesammelt wurde. Die für die Arbeitsmarktprofile herangezogenen Daten beinhalten auch Doppellehren, wobei immer der erstgenannte Beruf gezählt wird. Unterschiede zu den Ergebnissen in Publikationen der WKO sind zum einen darauf zurückzuführen, dass von der WKO auch Vorgängerberufe einbezogen werden, zum anderen basiert bspw. die Darstellung der Top-10 der WKO auf den Einzelelehren.</p> <p><i>(Quelle: Wirtschaftskammer Österreich)</i></p>
Abgestimmte Erwerbsstatistik:	<p>Seit dem Berichtsjahr 2008 stehen regional tief gegliederte Daten zur Erwerbstätigkeit aus der „Abgestimmten Erwerbsstatistik“ zur Verfügung. Dabei handelt es sich um registerbasierte Werte, die jährlich – analog zur Vorgehensweise für die Registerzählung – erstellt werden. Zum Stichtag 31.10. wird die Wohnbevölkerung ab 15 Jahren nach Erwerbs- und Bildungsmerkmalen dargestellt.</p> <p><i>(Quelle: Statistik Austria)</i></p>

## Wirtschaft

Bruttoregionalprodukt (BRP, regionales BIP):	<p>Das Bruttoregionalprodukt ist die regionale Entsprechung zu einem der wichtigsten Aggregate der Volkswirtschaftlichen Gesamtrechnungen, dem Bruttoinlandsprodukt (BIP). Das BRP ergibt sich aus den regionalen Bruttowertschöpfungen und beschreibt den in einem bestimmten Zeitraum (üblicherweise ein Kalenderjahr) von den in einer Region ansässigen produzierenden Einheiten im Rahmen ihrer wirtschaftlichen Tätigkeit zusätzlich geschaffenen Wert.</p> <p><i>(Quelle: Statistik Austria)</i></p>
BRP je Einwohner/in:	<p>Um das regionale BIP (BRP) unterschiedlich großer Regionen miteinander vergleichbar zu machen, wird es durch die Einwohner/innenzahl (Wohnbevölkerung) dividiert. Dabei ist zu beachten, dass sich das BRP auf den Ort der Leistungserstellung (Arbeitsort) bezieht, während die dazu in Relation gesetzten Einwohner/innenzahlen auf den Wohnort bezogen sind; d.h. dass regionsüberschreitende Pendler/innenströme unberücksichtigt bleiben.</p> <p><i>(Quelle: Statistik Austria)</i></p>
Bruttowertschöpfung (BWS):	<p>Die Bruttowertschöpfung ergibt sich aus dem Gesamtwert der im Produktionsprozess von gebietsansässigen Einheiten erzeugten Waren und Dienstleistungen (Output = Produktionswert), vermindert um die im Produktionsprozess verbrauchten, verarbeiteten oder umgewandelten Waren und Dienstleistungen (Input = Vorleistungen).</p> <p><i>(Quelle: Statistik Austria)</i></p>

## Wirtschaft (Fortsetzung)

Erwerbstätige: Erwerbstätige umfassen Arbeitnehmerinnen und Arbeitnehmer (unselbständig Beschäftigte) sowie Selbständige. Berechnet werden Beschäftigungsverhältnisse („Jobs“). Die regionale Zuordnung erfolgt nach dem Arbeitsort.  
(Quelle: Statistik Austria)

Betriebsmonitoring (größte Betriebe): Versicherungsdaten des Hauptverbands der Sozialversicherungsträger (HV) nach eigener Datenaufbereitung des AMS (Betriebsmonitoring). Beitragskonten des HV nach Anzahl der im Jahresdurchschnitt dort angemeldeten Personen. Die regionale Zuordnung der Beitragskonten erfolgt nach dem Betriebsort. Überregional tätige Betriebe können nur auf Bundeslandebene zugeordnet werden.  
(Arbeitsmarktservice Österreich – Betriebsmonitoring)

Verknüpfung von „Wohlstandsindikatoren“: Zur Analyse des Wohlstandsniveaus der in der Region ansässigen Wohnbevölkerung wurden folgende Indikatoren analysiert:

- Anteil der Über-65-Jährigen 2012
- Durchschnittlicher Jahresnettobezug 2009-2011
- Anteil der Teilzeitbeschäftigung 2009-2011
- Arbeitslosenquote 2010-2012
- Anzahl der Tage in Krankengeldbezug 2010-2012 je erwerbstätiger Person 2008-2010
- Anteil der 25-64-jährigen erwerbsfernen Personen an der Wohnbevölkerung im selben Alter 2010-2012

Zunächst wurde für jeden Indikator eine Rangreihung nach Regionen und schließlich die Gesamt-Rangreihung als arithmetisches Mittel der Einzelreihungen ermittelt.

(Quellen: Statistik Austria, Statistik des Bevölkerungsstandes, Statistik der Lohnsteuer; Arbeitsmarktservice Österreich)

## Bildung

Bildungsabschlüsse: Höchste abgeschlossene Ausbildung der Bevölkerung im Alter von 25- bis unter 65-Jahren. Die Gliederung der Bildungsebenen folgt dem Aufbau des österreichischen Bildungswesens (Schulen, Akademien, Fachhochschulen und Universitäten) und gibt Auskunft über die Bildungsstruktur.  
(Quelle: Statistik Austria, Volkszählungen, Bildungsstandregister)

Bildungsbezogenes Erwerbskarrierenmonitoring (BibEr): Das Arbeitsmarktservice Österreich und die Sektion VI des Bundesministeriums für Arbeit, Soziales und Konsumentenschutz haben im Dezember 2011 gemeinsam mit der Statistik Austria die Errichtung eines bildungsbezogenen Erwerbskarrierenmonitoring (kurz BibEr) beschlossen: Ziel dieses Projektes ist es, die Erwerbskarrieren aller in Österreich wohnhaften Personen nach Abgang aus einer formalen Bildungseinrichtung statistisch auswertbar zu machen.  
(Quelle: Statistik Austria, Bildungsmonitoring, im Auftrag von BMASK und AMS)