

Grafisches  
Arbeitsmarkt  
Informationssystem

Bezirksprofile 2012

Arbeitsmarktbezirk  
407 Kirchdorf/Krems



---

## ARBEITSMARKTPROFIL 2012

<b>Kirchdorf/Krems</b>
------------------------

### **Inhalt**

Zur Charakteristik des Arbeitsmarktbezirkes .....	2
Bevölkerungsstruktur und -entwicklung.....	3
Wirtschafts- und Wohlstandsniveau .....	5
Beschäftigung und Arbeitslosigkeit .....	8
Stellenangebot und Lehrstellenmarkt .....	9
Kinderbetreuungseinrichtungen .....	10
Bildung .....	11
Regionale Fördermaßnahmen.....	13
Glossar und Quellenangaben.....	14

## ARBEITSMARKTPROFIL 2012

### Kirchdorf/Krems

*Arbeitslosenquoten im Landesschnitt, Anstieg der Zahl der Arbeitslosen*

	<b>Kirchdorf/ Krems</b>	<b>Oberösterreich</b>	<b>Österreich</b>
Einwohner/innen am 1.1.2012 (Statistik des Bevölkerungsstandes)	<b>55.625</b>	1.416.772	8.443.018
davon Frauen	<b>28.000</b>	719.739	4.324.983
davon Männer	<b>27.625</b>	697.033	4.118.035
Veränderung der Einwohnerzahl 2002-2012	<b>0,6%</b>	2,8%	4,7%
Arbeitslosenquote 2012 - insgesamt	<b>4,2%</b>	4,5%	7,0%
Frauen	<b>4,5%</b>	4,4%	6,5%
Männer	<b>4,0%</b>	4,6%	7,4%
Katasterfläche (KF) in km <sup>2</sup>	<b>1.239</b>	11.980	83.879
Anteil des Dauersiedlungsraums (DSR)* an der KF	<b>30,7%</b>	57,1%	38,7%
Einwohner/innen pro km <sup>2</sup> KF	<b>45</b>	118	101
Einwohner/innen pro km <sup>2</sup> DSR	<b>146</b>	207	260

\*Dauersiedlungsraum: Katasterfläche ohne Wald, Almen, Gewässer und Ödland

Quellen: Arbeitsmarktservice Österreich, Statistik Austria

#### Zur Charakteristik des Arbeitsmarktbezirkes

Der Arbeitsmarktbezirk Kirchdorf/Krems entspricht dem politischen Bezirk Kirchdorf an der Krems und besteht aus 23 Gemeinden, darunter eine Stadt (Kirchdorf an der Krems). Die südliche Grenze dieses Arbeitsmarktbezirkes zur Steiermark wird vom Toten Gebirge und den nördlichen Ennstaler Alpen gebildet.

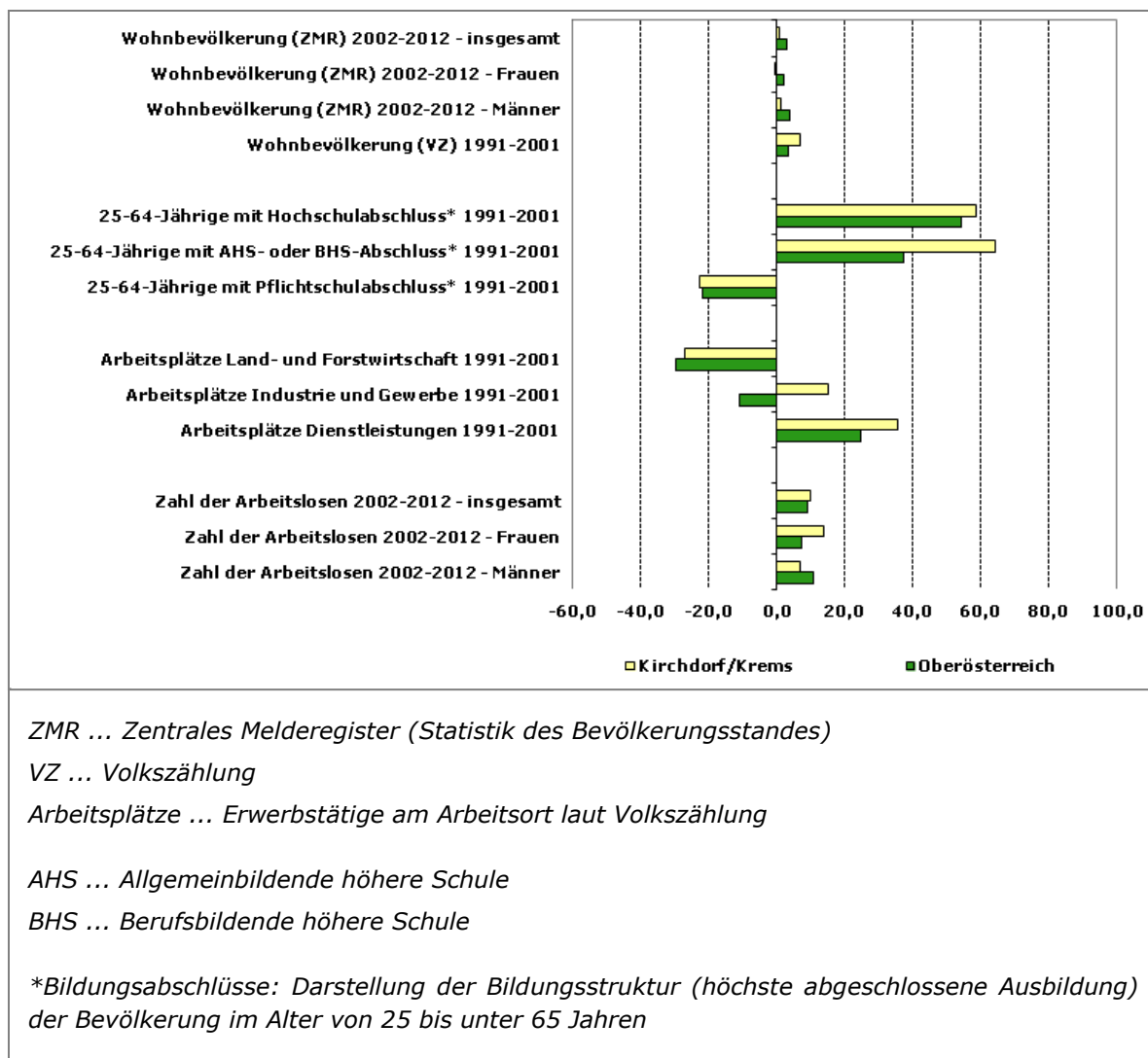
Die Siedlungsschwerpunkte liegen im Kremstal. Neben dem Bezirkshauptort Kirchdorf an der Krems gibt es noch weitere Siedlungs- und Arbeitszentren wie die Gemeinden Kremsmünster, Micheldorf in Oberösterreich, Pettenbach, Molln und Grünburg. In diesen Gemeinden arbeiten fast 60% der Erwerbstätigen des Arbeitsmarktbezirkes.

Die wichtigsten Nord-Süd-Verbindungen Oberösterreichs verbinden mit der Pyhrnbahn und der Pyhrn Autobahn (A9) die beiden Wirtschaftsräume Linz-Wels (Norden) und Graz (Süden). Die innerregionalen Erreichbarkeitsverhältnisse sind im südlichen alpinen Teil aufgrund der großen Entfernungen zu den Zentren eher ungünstig.

Grafik 1:

### Indikatoren sozio-ökonomischer Entwicklung

Veränderungen in %



Quellen: Arbeitsmarktservice Österreich, Statistik Austria

### Bevölkerungsstruktur und -entwicklung

Im Arbeitsmarktbezirk Kirchdorf/Krems lebten laut Statistik des Bevölkerungsstandes im Jahr 2012 55.625 Personen, davon 28.000 Frauen und 27.625 Männer. Dies entspricht 3,9% der gesamten oberösterreichischen Wohnbevölkerung.

Kremsmünster (6.462 EW, 3.297 Frauen und 3.165 Männer) sowie Micheldorf in Oberösterreich (5.845 EW, 2.916 Frauen und 2.929 Männer) und Pettenbach (4.985 EW, 2.479 Frauen und 2.506 Männer) sind die bevölkerungsstärksten Gemeinden des Bezirkes, gefolgt von Kirchdorf an der Krems (4.101 EW, 2.214 Frauen und 1.887 Männer).

Die Bevölkerungszahl ist gegenüber 2011 insgesamt etwa gleich geblieben (-0,1%), wobei die Entwicklung bei den Männern mit +0,1% günstiger war als bei den Frauen mit -0,2%.

Der Arbeitsmarktbezirk Kirchdorf/Krems zählt zu den Bezirken mit positiver Bevölkerungsentwicklung. Betrug die Bevölkerungszunahme zwischen 1971 und 1981 mehr als 2%, so stieg die Zahl der Einwohner/innen im Zeitraum zwischen 1981 und 1991 um 4%. Zwischen 1991 und 2001 (Volkszählungen) ist die Zahl der Einwohner/innen stärker als im landes- und bundesweiten Trend um 6,9% gestiegen (Oberösterreich: +3,2%, Österreich: +3,0%). Der Bevölkerungsanstieg war in erster Linie auf die positive Geburtenbilanz (+2.342) zurückzuführen, die Wanderungsbilanz war aber ebenfalls positiv (+1.217).

Die positive Entwicklung hat sich nach 2001 nur sehr abgeschwächt fortgesetzt. Zwischen 2002 und 2012 ist die Bevölkerungszahl (Statistik des Bevölkerungsstandes) im Bezirk Kirchdorf/Krems um weitere 0,6% gestiegen (Oberösterreich: +2,8%, Österreich: +4,7%).

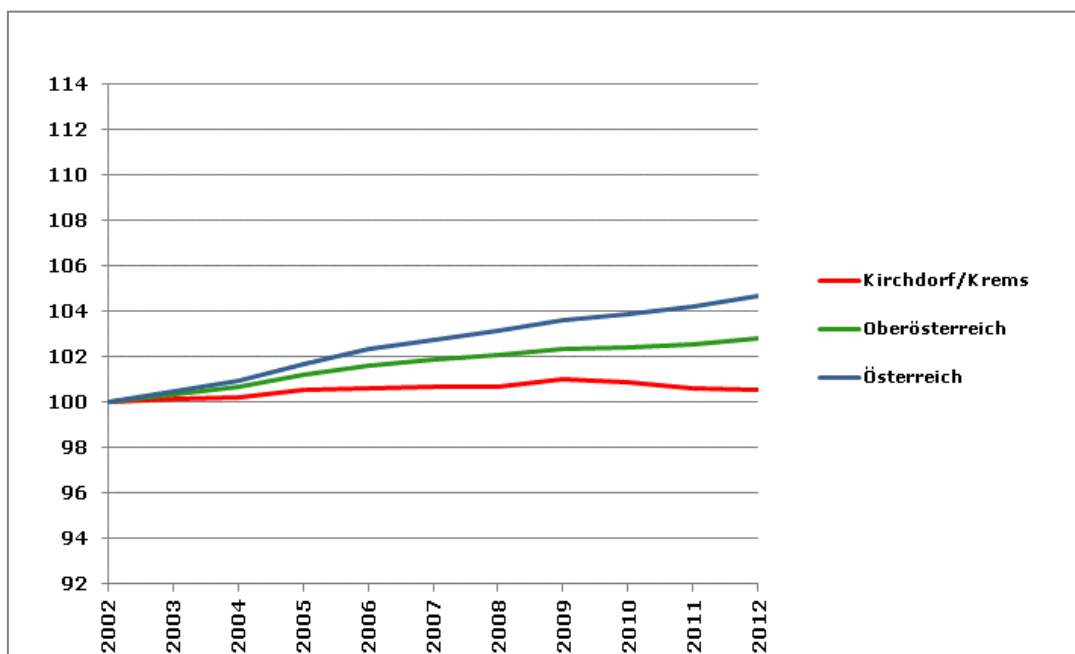
Der Anteil der Unter-15-Jährigen lag 2012 im Bezirk Kirchdorf/Krems mit 16,2% über dem oberösterreichischen Durchschnitt von 15,2%, jener der Über-65-Jährigen entsprach mit 17,4% etwa dem landesweiten Schnitt (Oberösterreich: 17,2%).

Der Anteil der ausländischen Wohnbevölkerung lag in Kirchdorf/Krems im Jahr 2012 mit 6,8% unter dem landesweiten Schnitt von 8,5% (Österreich: 11,5%).

Grafik 2:

### Bevölkerungsentwicklung 2002-2012

Index 2002=100



Die Grafik zeigt die relative Veränderung der Bevölkerungszahl 2002-2012 laut Statistik des Bevölkerungsstandes. Die Bevölkerungszahl hat im Bezirk zwischen 2002 (=100%) und 2012 schwach zugenommen (+0,6%). In Oberösterreich insgesamt (+2,8%) und österreichweit (+4,7%) zeigen sich stärkere Bevölkerungsanstiege.

Quelle: Statistik Austria, Statistik des Bevölkerungsstandes

## **Wirtschafts- und Wohlstandsniveau**

Der Arbeitsmarktbezirk Kirchdorf/Krems ist Teil der NUTS 3-Region\* Steyr-Kirchdorf. Der Bevölkerungsanteil des Bezirkes an der NUTS 3-Region beträgt 36,5% (2012), der Anteil der Arbeitsplätze des Bezirkes (Erwerbstätige am Arbeitsort) an der Gesamtanzahl der Arbeitsplätze der Region Steyr-Kirchdorf lag im Jahr 2010 bei 35,3% (abgestimmte Erwerbsstatistik).

Die Zusammensetzung der NUTS 3-Regionen wurde u.a. auch im Hinblick auf räumliche Zusammenhänge vorgenommen. Mit der Analyse der regionalen Wirtschaftsstruktur und des Wohlstandsniveaus in diesem größeren räumlichen Zusammenhang werden damit auch regionale Potenziale und Verflechtungen berücksichtigt.

### *Bruttoregionalprodukt*

Das Bruttoregionalprodukt (BRP) misst die wirtschaftliche Leistung einer Region. Das Bruttoregionalprodukt je Einwohner/in (BRP/EW) ermöglicht einen Vergleich der Wirtschaftskraft der Regionen.

Für die NUTS 3-Region Steyr-Kirchdorf wurde im Jahr 2010 ein BRP/EW von rund 100% des österreichischen Werts ausgewiesen (Rang 13 unter den 35 österreichischen Regionen).

Zwischen 2008 und 2010 wurde ein Anstieg des BRP von 0,6% verzeichnet (Oberösterreich: -0,3%, Österreich: +1,3%).

### *Produktivität*

Das BRP bezieht sich auf den Arbeitsort, während die dazu in Relation gesetzten Einwohner/innenzahlen auf den Wohnort bezogen sind, d.h. dass regionsüberschreitende Pendler/innenströme unberücksichtigt bleiben. Ergänzend gibt der Indikator „BRP pro Erwerbstätiger/Erwerbstätigem“ (BRP/Job) wieder, wie viel an den Arbeitsstätten je Region von den jeweiligen Arbeitskräften erwirtschaftet wird (Produktivität).

Für die Region Steyr-Kirchdorf wurde im Jahr 2010 eine Produktivität von rund 104% des österreichischen Werts ausgewiesen (Rang 7 unter den 35 österreichischen Regionen).

Die regionale Wirtschaftsstruktur der Region Steyr-Kirchdorf wird traditionell von einem überdurchschnittlich hohen Anteil des industriell-gewerblichen Sektors geprägt.

### *Bruttowertschöpfung*

Die Bruttowertschöpfung (BWS) ergibt sich aus dem Gesamtwert der im Produktionsprozess erzeugten Waren und Dienstleistungen, vermindert um die Vorleistungen. Die BWS nach Wirtschaftssektoren gibt Auskunft darüber, welchen Beitrag die einzelnen Wirtschaftssektoren zur Gesamtwertschöpfung leisten.

Auf den primären Sektor (Land- und Forstwirtschaft, Fischerei) entfielen 2010 rund 3%, auf den sekundären Sektor (Gewinnung von Rohstoffen, Herstellung von Waren, Energie und Wasser, Bau) rund 50% und auf den tertiären Sektor (Erbringung von Dienstleistungen) rund 47% der BWS (Österreich: 1% primärer Sektor, 29% sekundärer Sektor, 70% tertiärer Sektor).\*\*

Im Jahr 2010 waren rund 8% der Erwerbstätigen der NUTS 3-Region Steyr-Kirchdorf (regionale Zuordnung nach dem Arbeitsort) im primären Sektor beschäftigt, rund 36% im sekundären Sektor und von rund 56% wurde der Arbeitsplatz dem tertiären Sektor zugerechnet (Österreich: 6% primärer Sektor, 23% sekundärer Sektor, 72% tertiärer Sektor).\*\*

Quelle: Statistik Austria

\* Gemäß NUTS-Klassifikation (hierarchisch aufgebaute, einheitliche territoriale Gliederung zur Erstellung regionaler Statistiken der EU) entsprechen den NUTS 3-Regionen in Österreich Gruppen von Bezirken und Gerichtsbezirken. NUTS steht für „Nomenclature des unités territoriales statistiques“ oder „Systematik der Gebietseinheiten für die Statistik“.

\*\* Die Summe der Anteile der drei Wirtschaftssektoren kann aufgrund von Rundungsdifferenzen geringfügig von 100% abweichen.

Die oben beschriebenen (auf den Arbeitsort bezogenen) Indikatoren zum regionalen Wirtschaftsniveau und zur regionalen Wirtschaftsstruktur erlauben Rückschlüsse hinsichtlich der Ausstattung einer Region mit Unternehmen und Arbeitsplätzen sowie der wirtschaftlichen Attraktivität einer Region.

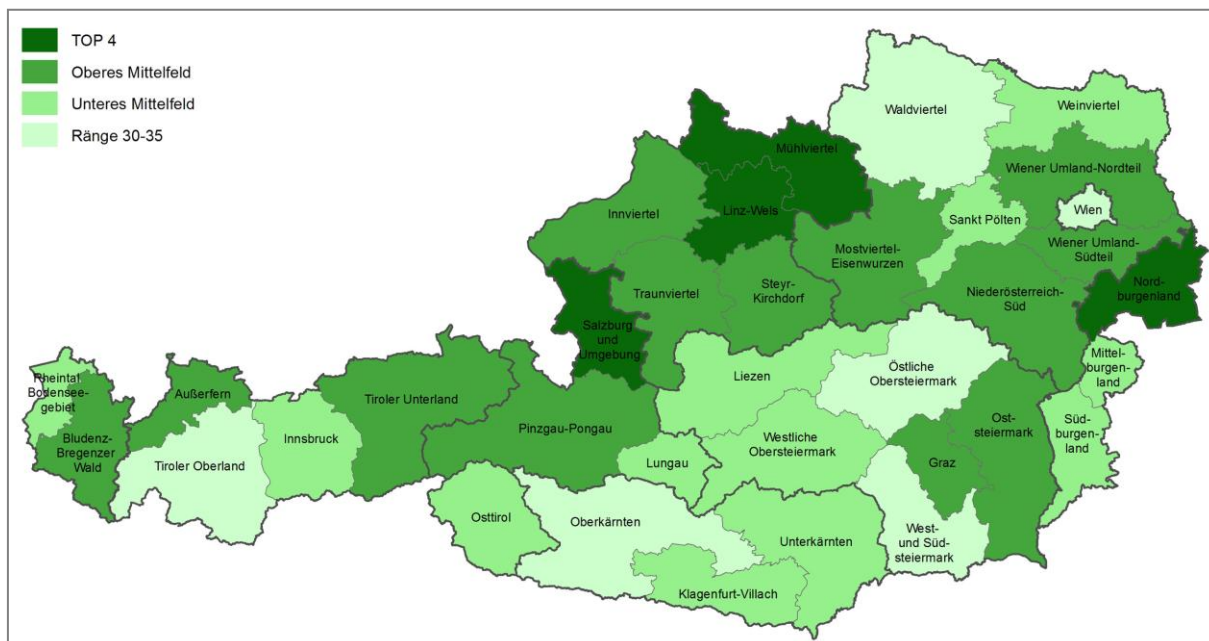
#### *Verknüpfung von „Wohlstandsindikatoren“*

Zur Analyse des Wohlstandsniveaus der in der Region ansässigen Wohnbevölkerung wurde nun für die Arbeitsmarktprofile eine spezielle Berechnungsmethode angewandt. Die Verknüpfung verschiedener „Wohlstandsindikatoren“\*\*\* und die daraus abgeleitete synthetische Gesamt-Rangreihung ermöglichen es, das Wohlstandsniveau der österreichischen NUTS 3-Regionen nach dem Wohnort-Prinzip zu erfassen. Die dabei verwendeten Indikatoren spiegeln sowohl die Einkommens- als auch die demografische Struktur der Regionen wider und geben somit ergänzende Informationen zu jenen Indikatoren, die sich auf den Arbeitsort beziehen.

Aufgrund dieser Rangreihung fällt die Region Steyr-Kirchdorf in die Kategorie „Oberes Mittelfeld“ (siehe Karte 1). Auffallend sind hier bspw. der vergleichsweise geringe Anteil erwerbsferner Personen zwischen 25 und 64 Jahren, aber auch der hohe Anteil an Teilzeitbeschäftigten.

Karte 1:

### Verknüpfung von „Wohlstandsindikatoren“



Unter den 35 österreichischen NUTS 3-Regionen erreichen die Regionen Salzburg und Umgebung, Linz-Wels, Mühlviertel und Nordburgenland die besten Ränge, gefolgt von den Regionen Mostviertel-Eisenwurzen, Wiener Umland-Nordteil, Bludenz-Bregenzer Wald, Außerfern, Steyr-Kirchdorf und Wiener Umland-Südteil.

Quellen: Statistik Austria, Arbeitsmarktservice Österreich; eigene Berechnungen

\*\*\* Statistik Austria: Anteil der Über-65-Jährigen 2012, Durchschnittlicher Jahresnettobezug 2009-2011, Anteil der Teilzeitbeschäftigung 2009-2011; Arbeitsmarktservice Österreich (bzw. Statistik Austria): Arbeitslosenquote 2010-2012, Anzahl der Tage in Krankengeldbezug 2010-2012 je erwerbstätiger Person 2008-2010, Anteil der 25-64-jährigen erwerbsfernen Personen an der Wohnbevölkerung im selben Alter 2010-2012



Tabelle 1:

## Die größten Betriebe des Arbeitsmarktbezirkes

### 10 der größten Produktionsbetriebe – gerundete Anzahl der Beschäftigten 2012

GREINER BIO-ONE GMBH	540
Bernegger GmbH	520
TCG UNITECH GmbH	520
JELD-WEN Türen GmbH	420
PIESSLINGER GESELLSCHAFT M.B.H.	380
Capsnap Europe Packaging GmbH	380
Siemens Elin Haustechnik GmbH & Co	350
MARK Metallwarenfabrik GmbH	280
Mondi Packaging Grünburg GmbH	220
Eurofoam GmbH	210

### 10 der größten Dienstleistungsbetriebe – gerundete Anzahl der Beschäftigten 2012

Sozialhilfverband Kirchdorf an der Krems	390
KIWORK GmbH	170
TIPP Personalservice GmbH	160
BERGER Personal-Service GmbH	150
Sparkasse Kremstal-Pyhrn Aktiengesellschaft	120
Hans Bruckmüller Reifengroßhandel Gesellschaft m.b.H.	90
GRUBER & CO Group GmbH	70
Gemeinde Grünburg	70
Schön für behinderte Menschen. Wohnen mit Betreuung	70
Modellbau Lindinger GmbH	60

Quelle: Arbeitsmarktservice Österreich, Betriebsmonitoring

## Beschäftigung und Arbeitslosigkeit

### Beschäftigung

Im Jahr 2012 waren im Arbeitsmarktbezirk Kirchdorf/Krems 22.592 Personen unselbstständig beschäftigt\*, davon 10.009 Frauen und 12.583 Männer (Frauenanteil: 44,3%).

Zwischen 2011 und 2012 ist die Zahl der unselbstständig Beschäftigten um insgesamt 1,2% gestiegen, wobei die Beschäftigung bei Frauen (+1,2%) und Männern (+1,2%) etwa gleich stark ausgeweitet werden konnte.

Beschäftigungszuwächse bei den Frauen sind oftmals auf Zunahme von Teilzeitarbeit bei den weiblichen Beschäftigten zurückzuführen. Der Anteil der (unselbstständig) Teilzeitbeschäftigten lag 2011 in Oberösterreich bei den Frauen bei 47,8% (Männer: 5,7%). Auch geringfügig Beschäftigte sind zum überwiegenden Teil Frauen. Frauen gehen überwiegend im mittleren Alter (30-44 Jahre) in Teilzeit (Quelle: Statistik Austria, Arbeitskräfteerhebung 2011).

\* Mit Jänner 2011 hat der Hauptverband der Österreichischen Sozialversicherungsträger die Beschäftigtenstatistik rückwirkend ab 2008 umgestellt. Die offizielle Statistik der unselbständigen Beschäftigung des Hauptverbandes beruht nun nicht mehr auf den Daten der Krankenversicherungsträger, sondern wird ausschließlich aus den Datenbanken des Hauptverbandes generiert.

### Erwerbsquoten

Die Erwerbsquote (wohntbezogen) betrug im Bezirk im Jahr 2012 insgesamt 76,0% (Frauen: 71,6%, Männer: 79,9%) und lag damit deutlich über dem landesweiten Vergleichswert (Oberösterreich gesamt: 74,2%, Frauen: 70,6%, Männer: 77,4%).

### Arbeitslosigkeit

Das Niveau der Arbeitslosigkeit liegt deutlich unter dem Österreichschnitt und auch unter dem Landeswert.

Die Arbeitslosenquote betrug im Jahresschnitt 2012 4,2% (Oberösterreich: 4,5%, Österreich: 7,0%), die Frauenarbeitslosigkeit lag dabei mit 4,5% über jener der Männer (4,0%).

Im Jahr 2012 waren insgesamt 1.002 Personen (474 Frauen und 529 Männer) als arbeitslos gemeldet. Der Frauenanteil lag bei 47,2%. Gegenüber dem Vorjahr bedeutet dies insgesamt eine Zunahme der Zahl der arbeitslosen Personen um 3,3%, wobei der Anstieg bei den Frauen (+5,7%) stärker ausfiel als jener bei den Männern (+1,3%).

Die Zahl der arbeitslosen Ausländer/innen stieg im selben Zeitraum um 15,5%.

### Pendelwanderung

Der Arbeitsmarktbezirk Kirchdorf/Krems ist ein Bezirk mit einem relativ hohen Anteil an Auspendler/innen und einem vergleichsweise geringen Anteil an Einpendler/innen aus anderen Arbeitsmarktbezirken. Im Jahr 2010 betrug der Anteil jener Erwerbstätigen, die ihren Arbeitsplatz außerhalb des Bezirkes hatten, rund 32%, etwa 24% der Arbeitsplätze des Bezirkes entfielen auf Einpendler/innen aus anderen Regionen.\*

Quelle: Statistik Austria, Abgestimmte Erwerbsstatistik 2010

\* jeweils exkl. der Pendler/innen zwischen den Gemeinden des Bezirkes

### Stellenangebot und Lehrstellenmarkt

Im Jahr 2012 waren im Arbeitsmarktbezirk Kirchdorf/Krems 399 offene Stellen (durchschnittlicher Bestand) gemeldet. Gegenüber dem Vorjahr bedeutet dies eine Abnahme um 8,7%.

Im selben Jahr wurden 3.564 Zugänge an offenen Stellen registriert. Der Zeitpunkt des Zuganges einer offenen Stelle ist mit dem Datum, an dem der Auftrag an die regionale Geschäftsstelle gegeben wurde, definiert.

Den 46 gemeldeten offenen Lehrstellen standen im Jahr 2012 20 Lehrstellensuchende gegenüber.

Ein Problem der Lehrausbildung für Jugendliche und für Betriebe ist oftmals die Konzentration auf einige wenige Lehrberufe.

Von den insgesamt 330 beschäftigten weiblichen Lehrlingen im Jahr 2012 waren 34 im Lehrberuf Friseur/in und Perückenmacher/in (Stylist/in), 33 im Lehrberuf Einzelhandel - Lebensmittelhandel und 28 im Lehrberuf Einzelhandel tätig. Die Top 3 der gewählten Berufe machten also rund 28,8% der Gesamtlehren aus.

Bei den Männern ist das Bild ähnlich: Von den insgesamt 727 beschäftigten männlichen Lehrlingen im Jahr 2012 waren 97 im Lehrberuf Metalltechnik, 53 im Lehrberuf Werkzeugbautechnik und 51 im Lehrberuf Kraftfahrzeugtechnik tätig. Die Konzentration der drei häufigsten Lehrberufe machte also rund 27,6% der Gesamtlehren aus.

Quelle: WKO, Lehrlingsstatistik

### **Kinderbetreuungseinrichtungen**

Die besonders große Verbreitung von Teilzeitarbeit bei Frauen ab etwa 30 Jahren steht in Zusammenhang mit Betreuungspflichten für Kinder. Kinder bringen eine Vielzahl von geänderten Lebensbedingungen für Mütter (und Väter) mit sich. Frauen mit Kindern und familiären Versorgungspflichten sind am Arbeitsmarkt deutlich schlechter positioniert.

Im Berichtsjahr 2011/12 gab es im Bezirk 50 institutionelle Kinderbetreuungseinrichtungen (ohne Saisontagesheime), davon 35 Kindergärten, 4 Kinderkrippen und 11 Horte, etwa 2.030 Kinder wurden im selben Jahr in diesen Einrichtungen betreut. Die Zahl der betreuten Kinder pro 1.000 Einwohner/innen beträgt daher im Arbeitsmarktbezirk Kirchdorf/Krems im Schnitt 37 (Oberösterreich: 39, Österreich: 38).

13 der 50 Einrichtungen konzentrieren sich auf Kremsmünster und Micheldorf in Oberösterreich.

Quelle: Statistik Austria

Gratiskindergarten und verpflichtender Besuch: Um wirtschaftliche Barrieren für den Besuch des Kindergartens im Vorschulalter zu beseitigen und allen Kindern die Möglichkeit zu geben, an dieser Förderungsmaßnahme teilzuhaben, ist seit dem Beginn des Kindergartenjahres 2009/2010 der halbtägige Kindergartenbesuch (20 Stunden pro Woche ohne Mittagstisch) im letzten Jahr vor Schuleintritt für die Eltern kostenlos. Dafür beteiligt sich der Bund an den dadurch entstehenden Mehrkosten für Länder und Gemeinden mit 70 Mio. Euro pro Kindergartenjahr. Seit dem Beginn des Kindergartenjahres 2010/2011 ist der halbtägige Kindergartenbesuch (mindestens 16 Stunden pro Woche) für Kinder, die bis zum 31.8. das fünfte Lebensjahr vollendet haben, von September bis Juni mit Ausnahme der Schulferien verpflichtend.

Quelle: BMWFJ

Das Kindergartenwesen ist in Österreich Ländersache, die Regelungen in den einzelnen Ländern sind daher sehr unterschiedlich.

Laut dem Oberösterreichischen Kinderbetreuungsgesetz sind in Oberösterreich Kinderbetreuungseinrichtungen ganzjährig zu betreiben und an mindestens fünf Tagen pro Woche offen zu halten.

Die Wochenöffnungszeit muss für Krabbelstuben- und Kindergartengruppen mindestens 30 Stunden, für Hortgruppen mindestens 25 Stunden betragen. Die Tagesöffnungszeit von Krabbelstuben- und Kindergartengruppen muss mindestens von 7.30 Uhr bis 13.30 Uhr und von Hortgruppen mindestens von 11.30 Uhr bis 16.30 Uhr festgesetzt sein. Eine andere, mindestens gleich lange Öffnungszeit ist zulässig. Sofern ein geringerer Bedarf nachgewiesen wird, ist die Festlegung einer kürzeren Wochen- oder Tagesöffnungszeit, mindestens aber 20 Stunden pro Woche, zulässig.

Für alle Kinder, die ihren Hauptwohnsitz in Oberösterreich haben und vor dem 1. September des jeweiligen Jahres das 5. Lebensjahr vollendet haben und im Folgejahr schulpflichtig werden, besteht bis zum Schuleintritt eine allgemeine Kindergartenpflicht. Die Bildung, Erziehung, Betreuung und Pflege von Kindern, die ihren Hauptwohnsitz in Oberösterreich haben, ist ab dem vollendeten 30. Lebensmonat bis zum Schuleintritt für die Eltern beitragsfrei.

Quelle: Amt der Oberösterreichischen Landesregierung

Tabelle 2:  
**Die wichtigsten Standortgemeinden 2011/12**

Standorte	Zahl der Kinderbetreuungs- einrichtungen	Zahl der betreuten Kinder
Kremsmünster	8	267
Micheldorf in Oberösterreich	5	235
Kirchdorf an der Krems	4	235
Pettenbach	3	196
Molln	2	133
Windischgarsten	3	125
Wartberg an der Krems	2	119
Grünburg	4	111
Nußbach	3	88

Quelle: Statistik Austria

## Bildung

### Bildungsniveau

Die Entwicklung des Bildungsstandes in den letzten Jahren und Jahrzehnten zeigt einen allgemeinen Anstieg des Bildungsniveaus der österreichischen Bevölkerung. Deutliche Zuwächse sind bei allen weiterführenden Ausbildungen zu verzeichnen, besonders deutlich ist der Anstieg jedoch beim Hochschulabschluss. Der Trend zur höheren Bildung zeigt sich auch in den Bezirksergebnissen für Kirchdorf/Krems.

Der Anteil der 25-64-jährigen Personen mit Abschluss einer Universität, einer Fachhochschule, einer hochschulverwandten Ausbildung oder eines Kollegs lag im Jahr 2010 insgesamt bei rund 9,5% (Oberösterreich: 12,1%, Österreich: 14,9%), Matura hatten 10,2% der Personen dieser Altersgruppe (Oberösterreich: 11,6%, Österreich: 13,8%).

Der Anteil der 25-64-jährigen Frauen mit einem der genannten Hochschul- oder hochschulverwandten Abschlüsse lag im Jahr 2010 mit 10,0% über jenem der Männer (9,0%), 10,2% der Frauen dieser Altersgruppe hatten Matura (Männer: 10,1%).

Bei der ausländischen Wohnbevölkerung lag der Anteil der 25-64-Jährigen mit Abschluss einer Universität, einer Fachhochschule, einer hochschulverwandten Ausbildung oder eines Kollegs bei 8,0%, jener der Personen mit Matura bei 8,5%.

Tabelle 3:

**25-64-jährige Wohnbevölkerung nach höchster abgeschlossener Ausbildung, Staatsangehörigkeit und Geschlecht**

Anteile 2010 in %

	Kirchdorf/ Krems 2010	Oberösterreich 2010	Österreich 2010
<b>Allgemeinbildende Pflichtschule</b>			
gesamt	20,9	20,6	19,4
Frauen	28,3	26,5	23,9
Männer	13,8	14,9	14,8
ausländische Wohnbevölkerung	47,8	46,1	41,9
<b>Lehrlingsausbildung</b>			
gesamt	42,0	39,8	36,3
Frauen	31,8	31,5	28,1
Männer	51,8	48,0	44,5
ausländische Wohnbevölkerung	29,2	25,6	22,1
<b>Berufsbildende mittlere Schule</b>			
gesamt	17,5	15,8	15,6
Frauen	19,7	17,8	18,5
Männer	15,4	13,9	12,7
ausländische Wohnbevölkerung	6,4	7,4	7,6
<b>Allgemeinbildende höhere Schule</b>			
gesamt	3,1	3,8	5,7
Frauen	3,5	4,2	6,2
Männer	2,8	3,4	5,3
ausländische Wohnbevölkerung	4,3	5,0	6,8
<b>Berufsbildende höhere Schule</b>			
gesamt	7,0	7,8	8,1
Frauen	6,7	7,3	7,6
Männer	7,3	8,3	8,6
ausländische Wohnbevölkerung	4,2	4,8	5,5
<b>Hochschule/hochschulverwandte Lehranstalt/Kolleg</b>			
gesamt	9,5	12,1	14,9
Frauen	10,0	12,8	15,8
Männer	9,0	11,5	14,1
ausländische Wohnbevölkerung	8,0	11,1	16,1
<b>gesamt</b>	<b>100,0</b>	<b>100,0</b>	<b>100,0</b>

Quelle: Statistik Austria, Bildungsstandregister

*Schulstandorte und Fachhochschulen*

Der Hauptort Kirchdorf an der Krems ist der wichtigste Schulstandort des Bezirkes (AHS, HAK, HLW), weitere Schulstandorte sind Kremsmünster (AHS) und Schlierbach (AHS, HTL).

Im Schuljahr 2011/2012 wurden im Arbeitsmarktbezirk Kirchdorf/Krems in den matura-führenden Schulen (AHS und BHS sowie lehrerbildende höhere Schulen) etwa 2.100 Schülerinnen und Schüler unterrichtet, das waren um 2,9% weniger als im Jahr davor.

Im Arbeitsmarktbezirk Kirchdorf/Krems gibt es derzeit (Studienjahr 2012/2013) keinen Fachhochschul-Studiengang, allerdings werden im Nachbarbezirk Steyr 11 Fachhochschul-Studiengänge angeboten, die von insgesamt 1.188 Studierenden, davon 584 Frauen und 604 Männer, besucht werden. Weiters werden im Nachbarbezirk Wels 17 Fachhochschul-Studiengänge angeboten, die von insgesamt 1.427 Studierenden, davon 293 Frauen und 1.134 Männer, besucht werden.

### Regionale Fördermaßnahmen

Die unten stehende Tabelle zeigt die wichtigsten vom AMS finanzierten Fördermaßnahmen für den Arbeitsmarktbezirk Kirchdorf/Krems.

Tabelle 4:

#### Die fünf wichtigsten Fördermaßnahmen

Projekttitle	Träger	Art der Maßnahme	gesamt	Frauen	Männer
Bildung Wissen Förderung - BIWIF	BIETER-GEMEINSCHAFT WIFI - BFI	Qualifizierung	485	293	192
e-learning Projekt OÖ	BIT SCHULUNGSCENTER NFG GMBH & CO KG	Qualifizierung	61	29	32
TROJA (befristete Dienstverhältnisse in den Bereichen Grünlandpflege, Landschaftspflege, Wanderwegerhaltung, Bauhilfsarbeiten, industrielle Hilfstätigkeiten, Reinigungsdienste, Entrümpelungen)	BILDUNGSZENTRUM SALZKAMMERGUT	Beschäftigung	46	16	30
Wiedereinstieg mit Zukunft	IBIS ACAM BILDUNGS GMBH	Qualifizierung	38	38	0
Berufsorientierung und Berufsvorbereitung für Jugendliche	BFI OÖ	Qualifizierung	36	13	23

Quelle: Arbeitsmarktservice Österreich

## Glossar und Quellenangaben

### Bevölkerung

- Wohnbevölkerung 1971-2001: Alle Personen, die am Zähltag (Volkszählung) in der betreffenden Gebietseinheit ihren Hauptwohnsitz/ordentlichen Wohnsitz hatten.  
(Quelle: Statistik Austria, Volkszählungen)
- Wohnbevölkerung 2002-2012: Jährliche Statistik des Bevölkerungsstandes (Bevölkerung zu Jahresbeginn). Die Statistik des Bevölkerungsstandes erfasst die zum Stichtag innerhalb Österreichs mit Hauptwohnsitz gemeldeten Personen.  
(Quelle: Statistik Austria, Statistik des Bevölkerungsstandes)
- Geburten- und Wanderungsbilanz: Geburtenbilanz = Zahl der Lebendgeborenen abzüglich der Zahl der Sterbefälle), (errechnete) Wanderungsbilanz = Wohnbevölkerung 2001 abzüglich Wohnbevölkerung 1991 sowie der Geburtenbilanz  
(Quelle: Statistik Austria, Volkszählungen)

### Fläche

- Katasterfläche: Katasterfläche ist jene Fläche, die von der Vermessungsbehörde (Bundesamt für Eich- und Vermessungswesen – BEV) als Teil des Grundstücksverzeichnisses geführt und in der Grundstücksdatenbank gespeichert ist.  
(Quelle: Statistik Austria)
- Dauersiedlungsraum (DSR): Katasterfläche ohne Wald, Almen, Gewässer und Ödland. Der Dauersiedlungsraum umfasst den für Landwirtschaft, Siedlung und Verkehrsanlagen verfügbaren Raum.  
(Quelle: Statistik Austria)

### Arbeitsmarkt

- Arbeitslosenbestand: Zum Monatsende-Stichtag bei den Regionalen Geschäftsstellen des Arbeitsmarktservice zum Zwecke der Arbeitsvermittlung registrierte Personen, die nicht in Beschäftigung oder Ausbildung (Schulung) stehen. Die regionale Zuordnung erfolgt nach dem Wohnort der Arbeitslosen.  
(Quelle: Arbeitsmarktservice Österreich)
- Jahresdurchschnittsbestand: Arithmetisches Mittel der 12 Stichtagsbestände  
(Quelle: Arbeitsmarktservice Österreich)

## Arbeitsmarkt (Fortsetzung)

Unselbständig Beschäftigte:

Mit Jänner 2011 hat der Hauptverband der Österreichischen Sozialversicherungsträger die Beschäftigtenstatistik rückwirkend ab 2008 umgestellt. Die offizielle Statistik der unselbständigen Beschäftigung des Hauptverbandes beruht nun nicht mehr auf den Daten der Krankenversicherungsträger, sondern wird ausschließlich aus den Datenbanken des Hauptverbandes generiert.

Erfasst werden alle Personen, deren Beschäftigungsverhältnis aufrecht ist, zuzüglich sonstiger in die Krankenversicherung einbezogener Personen (das sind Dienstnehmer/innen gleichgestellte sowie auf Grund eines Ausbildungsverhältnisses einbezogene Personen). Auch freie Dienstnehmer/innen werden zu den unselbständig Beschäftigten gezählt, da freie Dienstverträge in den vergangenen Jahren sozialversicherungstechnisch immer mehr den unselbständig Beschäftigten angeglichen wurden. Karenz-, Kinderbetreuungsgeldbezieher/innen, Präsenz(Zivil)dienstleistende sowie im Krankenstand befindliche Personen, deren Beschäftigungsverhältnis aufrecht ist, werden mitgezählt. Geringfügig Beschäftigte sowie selbständig Erwerbstätige, die bei Gebietskrankenkassen versichert sind (z.B. Tierärzte/Tierärztinnen, Dentisten/Dentistinnen) werden bei den unselbständig Beschäftigten nicht erfasst.

Zählungstag ist stets der letzte Tag des Monats.

**Österreich bzw. Bundesland:** Beschäftigtendaten des Hauptverbandes der Sozialversicherungsträger. Die regionale Zuordnung erfolgt nach dem Arbeitsort der Beschäftigten.

**Arbeitsmarktbezirk:** Beschäftigtendaten des Hauptverbandes der Sozialversicherungsträger. Die regionale Zuordnung erfolgt nach dem Wohnort der Beschäftigten (Zustelladressen der Versicherungsträger).

*(Quelle: Hauptverband der Österreichischen Sozialversicherungsträger)*

Selbständig Beschäftigte:

Versicherungsdaten des Hauptverbandes der Sozialversicherungsträger nach eigener Datenaufbereitung des AMS (Erwerbskarrierenmonitoring). Jede Person bekommt zu jedem Zeitpunkt einen überschneidungsfreien Status zugeschrieben. Eine Person, die z.B. gleichzeitig selbständig und unselbständig beschäftigt ist, zählt nur als unselbständig beschäftigt! Die regionale Zuordnung erfolgt nach dem Wohnort der Beschäftigten (Zustelladressen der Versicherungsträger).

*(Quelle: Arbeitsmarktservice Österreich – Erwerbskarrierenmonitoring)*

Arbeitskräftepotenzial:

Summe aus Arbeitslosenbestand und unselbständig beschäftigten Personen laut Hauptverband der Sozialversicherungsträger  
*(Quelle: Arbeitsmarktservice Österreich)*



## Arbeitsmarkt (Fortsetzung)

(Register-)Arbeitslosenquote:	Bei der nationalen Berechnung der Arbeitslosenquote (ALQ) wird der Bestand arbeitsloser Personen (AL) ins Verhältnis zum Arbeitskräftepotenzial (AKP) gesetzt. (Quelle: <i>Arbeitsmarktservice Österreich</i> )
Erwerbsquote (wohntbezogen):	Summe aus der Zahl der Arbeitslosen sowie der (unselbständig und selbständig) Beschäftigten in Prozent der 15- bis unter 65-jährigen männlichen bzw. der 15- bis unter 60-jährigen weiblichen Wohnbevölkerung laut Bevölkerungsregister. Für die Berechnung der Erwerbsquoten wurden zur besseren Vergleichbarkeit auch auf Österreich- und Bundeslandebene die auf den Wohnort bezogenen Beschäftigtendaten lt. Hauptverband der Sozialversicherungsträger herangezogen. (Quellen: <i>Hauptverband der Österreichischen Sozialversicherungsträger, Statistik Austria</i> )
Gemeldete offene Stellen:	Die sich aus den Vermittlungsaufträgen der Betriebe an die Regionalen Geschäftsstellen des Arbeitsmarktservice ergebende Zahl der freien Arbeitsplätze. Die regionale Zuordnung erfolgt nach dem Arbeitsort. (Quelle: <i>Arbeitsmarktservice Österreich</i> )
Zu- und Abgänge an offenen Stellen:	Der Zeitpunkt des Zuganges einer offenen Stelle ist mit dem Datum, an dem der Auftrag an die regionale Geschäftsstelle gegeben wurde, definiert. Ein Abgang wird dann registriert, wenn das Vermittlungsergebnis realisiert wird, d.h. die offene Stelle tatsächlich besetzt wird bzw. der Tatbestand bekannt wird, dass bereits eine Besetzung erfolgte oder ein anderweitiger Abbuchungsgrund bekannt wird. Die Zu- und Abgänge beinhalten immer sowohl sofort als auch nicht sofort verfügbare offene Stellen. (Quelle: <i>Arbeitsmarktservice Österreich</i> )
Gemeldete offene Lehrstellen:	Die sich aus den Vermittlungsaufträgen der Betriebe ergebende Zahl der freien Lehr- oder Ausbildungsstellen, für die noch keine erfolgreiche Vermittlung zustande gekommen ist (ohne Einstellungsusage). Die regionale Zuordnung erfolgt nach dem Standort des Lehrplatzes bzw. der Ausbildungsstelle. (Quelle: <i>Arbeitsmarktservice Österreich</i> )
Vorgemerkte Lehrstellensuchende:	Bei den Regionalen Geschäftsstellen des Arbeitsmarktservice zum Zwecke der Lehrstellenvermittlung registrierte Personen, für die noch keine erfolgreiche Vermittlung zustande gekommen ist (ohne Einstellungsusage). Die regionale Zuordnung erfolgt nach dem Wohnort des Lehrstellensuchenden. Auch bei gleichzeitiger Arbeitsplatzsuche wird die Person primär als Lehrstellensuchender erfasst. (Quelle: <i>Arbeitsmarktservice Österreich</i> )

## Arbeitsmarkt (Fortsetzung)

Lehrlinge:	<p>Die Ergebnisse der Lehrlingsstatistik basieren auf den Aufzeichnungen, die von den Lehrlingsstellen der Wirtschaftskammern in den Bundesländern erhoben werden. Die Lehrlingsstatistik kann somit als eine typische Sekundärstatistik angesehen werden. Sie baut auf Information auf, die für administrative und nicht primär statistische Zwecke gesammelt wurde. Die für die Arbeitsmarktprofile herangezogenen Daten beinhalten auch Doppellehren, wobei immer der erstgenannte Beruf gezählt wird. Unterschiede zu den Ergebnissen in Publikationen der WKO sind zum einen darauf zurückzuführen, dass von der WKO auch Vorgängerberufe einbezogen werden, zum anderen basiert bspw. die Darstellung der Top-10 der WKO auf den Einzelelehren.</p> <p><i>(Quelle: Wirtschaftskammer Österreich)</i></p>
Abgestimmte Erwerbsstatistik:	<p>Seit dem Berichtsjahr 2008 stehen regional tief gegliederte Daten zur Erwerbstätigkeit aus der „Abgestimmten Erwerbsstatistik“ zur Verfügung. Dabei handelt es sich um registerbasierte Werte, die jährlich – analog zur Vorgehensweise für die Registerzählung – erstellt werden. Zum Stichtag 31.10. wird die Wohnbevölkerung ab 15 Jahren nach Erwerbs- und Bildungsmerkmalen dargestellt.</p> <p><i>(Quelle: Statistik Austria)</i></p>

## Wirtschaft

Bruttoregionalprodukt (BRP, regionales BIP):	<p>Das Bruttoregionalprodukt ist die regionale Entsprechung zu einem der wichtigsten Aggregate der Volkswirtschaftlichen Gesamtrechnungen, dem Bruttoinlandsprodukt (BIP). Das BRP ergibt sich aus den regionalen Bruttowertschöpfungen und beschreibt den in einem bestimmten Zeitraum (üblicherweise ein Kalenderjahr) von den in einer Region ansässigen produzierenden Einheiten im Rahmen ihrer wirtschaftlichen Tätigkeit zusätzlich geschaffenen Wert.</p> <p><i>(Quelle: Statistik Austria)</i></p>
BRP je Einwohner/in:	<p>Um das regionale BIP (BRP) unterschiedlich großer Regionen miteinander vergleichbar zu machen, wird es durch die Einwohner/innenzahl (Wohnbevölkerung) dividiert. Dabei ist zu beachten, dass sich das BRP auf den Ort der Leistungserstellung (Arbeitsort) bezieht, während die dazu in Relation gesetzten Einwohner/innenzahlen auf den Wohnort bezogen sind; d.h. dass regionsüberschreitende Pendler/innenströme unberücksichtigt bleiben.</p> <p><i>(Quelle: Statistik Austria)</i></p>
Bruttowertschöpfung (BWS):	<p>Die Bruttowertschöpfung ergibt sich aus dem Gesamtwert der im Produktionsprozess von gebietsansässigen Einheiten erzeugten Waren und Dienstleistungen (Output = Produktionswert), vermindert um die im Produktionsprozess verbrauchten, verarbeiteten oder umgewandelten Waren und Dienstleistungen (Input = Vorleistungen).</p> <p><i>(Quelle: Statistik Austria)</i></p>

## Wirtschaft (Fortsetzung)

Erwerbstätige: Erwerbstätige umfassen Arbeitnehmerinnen und Arbeitnehmer (unselbständig Beschäftigte) sowie Selbständige. Berechnet werden Beschäftigungsverhältnisse („Jobs“). Die regionale Zuordnung erfolgt nach dem Arbeitsort.  
(Quelle: Statistik Austria)

Betriebsmonitoring (größte Betriebe): Versicherungsdaten des Hauptverbands der Sozialversicherungsträger (HV) nach eigener Datenaufbereitung des AMS (Betriebsmonitoring). Beitragskonten des HV nach Anzahl der im Jahresdurchschnitt dort angemeldeten Personen. Die regionale Zuordnung der Beitragskonten erfolgt nach dem Betriebsort. Überregional tätige Betriebe können nur auf Bundeslandebene zugeordnet werden.  
(Arbeitsmarktservice Österreich – Betriebsmonitoring)

Verknüpfung von „Wohlstandsindikatoren“: Zur Analyse des Wohlstandsniveaus der in der Region ansässigen Wohnbevölkerung wurden folgende Indikatoren analysiert:

- Anteil der Über-65-Jährigen 2012
- Durchschnittlicher Jahresnettobezug 2009-2011
- Anteil der Teilzeitbeschäftigung 2009-2011
- Arbeitslosenquote 2010-2012
- Anzahl der Tage in Krankengeldbezug 2010-2012 je erwerbstätiger Person 2008-2010
- Anteil der 25-64-jährigen erwerbsfernen Personen an der Wohnbevölkerung im selben Alter 2010-2012

Zunächst wurde für jeden Indikator eine Rangreihung nach Regionen und schließlich die Gesamt-Rangreihung als arithmetisches Mittel der Einzelreihungen ermittelt.

(Quellen: Statistik Austria, Statistik des Bevölkerungsstandes, Statistik der Lohnsteuer; Arbeitsmarktservice Österreich)

## Bildung

Bildungsabschlüsse: Höchste abgeschlossene Ausbildung der Bevölkerung im Alter von 25- bis unter 65-Jahren. Die Gliederung der Bildungsebenen folgt dem Aufbau des österreichischen Bildungswesens (Schulen, Akademien, Fachhochschulen und Universitäten) und gibt Auskunft über die Bildungsstruktur.  
(Quelle: Statistik Austria, Volkszählungen, Bildungsstandregister)

Bildungsbezogenes Erwerbskarrierenmonitoring (BibEr): Das Arbeitsmarktservice Österreich und die Sektion VI des Bundesministeriums für Arbeit, Soziales und Konsumentenschutz haben im Dezember 2011 gemeinsam mit der Statistik Austria die Errichtung eines bildungsbezogenen Erwerbskarrierenmonitoring (kurz BibEr) beschlossen: Ziel dieses Projektes ist es, die Erwerbskarrieren aller in Österreich wohnhaften Personen nach Abgang aus einer formalen Bildungseinrichtung statistisch auswertbar zu machen.  
(Quelle: Statistik Austria, Bildungsmonitoring, im Auftrag von BMASK und AMS)