

Grafisches
Arbeitsmarkt
Informationssystem

Bezirksprofile 2012

Arbeitsmarktbezirk
106 Stegersbach



ARBEITSMARKTPROFIL 2012

Stegersbach

Inhalt

Zur Charakteristik des Arbeitsmarktbezirkes	2
Bevölkerungsstruktur und -entwicklung.....	3
Wirtschafts- und Wohlstandsniveau	5
Beschäftigung und Arbeitslosigkeit	8
Stellenangebot und Lehrstellenmarkt	9
Kinderbetreuungseinrichtungen	10
Bildung	11
Regionale Fördermaßnahmen.....	13
Glossar und Quellenangaben.....	14

ARBEITSMARKTPROFIL 2012

Stegersbach

Schwacher Bevölkerungsrückgang, ungünstige Dynamik am Arbeitsmarkt

	Stegersbach	Burgenland	Österreich
Einwohner/innen am 1.1.2012 (Statistik des Bevölkerungsstandes)	26.636	283.326	8.443.018
davon Frauen	13.607	144.880	4.324.983
davon Männer	13.029	138.446	4.118.035
Veränderung der Einwohnerzahl 2002-2012	-0,9%	3,4%	4,7%
Arbeitslosenquote 2012 - insgesamt	7,7%	7,8%	7,0%
Frauen	7,2%	7,3%	6,5%
Männer	8,2%	8,2%	7,4%
Katasterfläche (KF) in km ²	485	3.925	83.879
Anteil des Dauersiedlungsraums (DSR)* an der KF	58,8%	63,5%	38,7%
Einwohner/innen pro km ² KF	55	72	101
Einwohner/innen pro km ² DSR	93	114	260

**Dauersiedlungsraum: Katasterfläche ohne Wald, Almen, Gewässer und Ödland*

Quellen: Arbeitsmarktservice Österreich, Statistik Austria

Zur Charakteristik des Arbeitsmarktbezirkes

Der Arbeitsmarktbezirk Stegersbach entspricht dem politischen Bezirk Güssing und besteht aus 28 Gemeinden, darunter eine Stadt (Güssing).

Der sich im Südburgenland befindende Arbeitsmarktbezirk wird durch das Oststeirische Hügelland, das sich geologisch bis ins Südburgenland fortsetzt, geprägt. Im Osten befindet sich die Grenze zu Ungarn. In den flachen Talböden der Strem liegen die Siedlungs- und Arbeitszentren der Region.

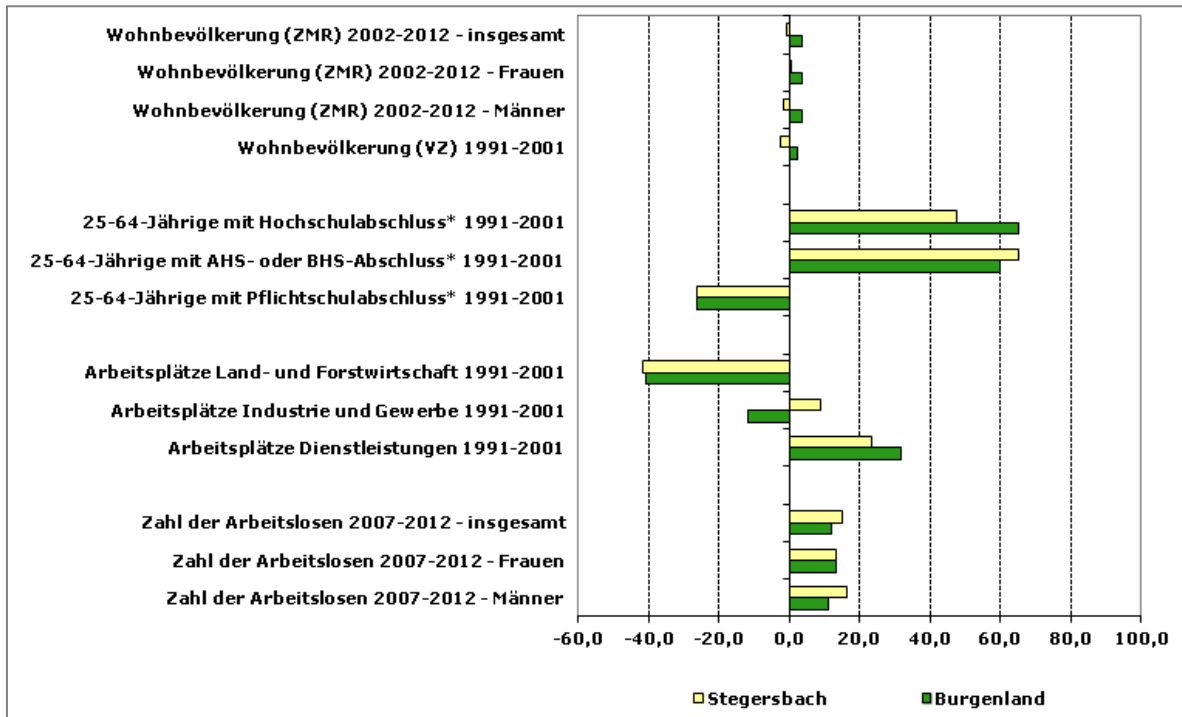
In den beiden Arbeitszentren Güssing und Stegersbach als Thermenort arbeiten knapp 60% aller Erwerbstätigen des Bezirkes.

Eine direkte Anbindung an ein überregionales Verkehrsnetz zu den Zentren Ost- und Südösterreichs (Raum Wien und Graz) ist nicht gegeben, obwohl das regionale Verkehrsnetz innerhalb des Bezirkes gut ist. Die infrastrukturelle Ausrichtung nach Graz sowie zu den Zentren der Oststeiermark ist jedoch insgesamt stärker als jene nach Wien und ins Nordburgenland. Innerhalb des Bezirks gibt es keinen Grenzübergang nach Ungarn.

Grafik 1:

Indikatoren sozio-ökonomischer Entwicklung

Veränderungen in %



ZMR ... Zentrales Melderegister (Statistik des Bevölkerungsstandes)

VZ ... Volkszählung

Arbeitsplätze ... Erwerbstätige am Arbeitsort laut Volkszählung

AHS ... Allgemeinbildende höhere Schule

BHS ... Berufsbildende höhere Schule

*Bildungsabschlüsse: Darstellung der Bildungsstruktur (höchste abgeschlossene Ausbildung) der Bevölkerung im Alter von 25 bis unter 65 Jahren

Quellen: Arbeitsmarktservice Österreich, Statistik Austria

Bevölkerungsstruktur und -entwicklung

Im Arbeitsmarktbezirk Stegersbach lebten laut Statistik des Bevölkerungsstandes im Jahr 2012 26.636 Personen, davon 13.607 Frauen und 13.029 Männer. Dies entspricht 9,4% der gesamten burgenländischen Wohnbevölkerung.

Güssing (3.798 EW, 2.004 Frauen und 1.794 Männer) sowie Stegersbach (2.558 EW, 1.329 Frauen und 1.229 Männer) und Kukmirn (2.011 EW, 1.014 Frauen und 997 Männer) sind die bevölkerungsstärksten Gemeinden des Bezirkes, gefolgt von Stinatz (1.412 EW, 684 Frauen und 728 Männer).

Die Bevölkerungszahl ist gegenüber 2011 insgesamt um 0,4% gestiegen, wobei die Entwicklung bei Frauen und Männern ähnlich war.

Der Arbeitsmarktbezirk Stegersbach zählte in den vergangenen Jahrzehnten zu den Bezirken mit den negativsten Bevölkerungsentwicklungen österreichweit. Auch zwischen 1991 und 2001 (Volkszählungen) ist die Zahl der Einwohner/innen – anders als im landes- und bundesweiten Trend – um 2,8% gesunken (Burgenland: +2,2%, Österreich: +3,0%). Der Bevölkerungsrückgang war auf die negative Geburtenbilanz (-909) zurückzuführen, die Wanderungsbilanz war positiv (+131).

Die negative Entwicklung hat sich auch nach 2001 – wenn auch abgeschwächt – fortgesetzt.

Zwischen 2002 und 2012 ist die Bevölkerungszahl (Statistik des Bevölkerungsstandes) im Bezirk Stegersbach um weitere 0,9% zurückgegangen (Burgenland: +3,4%, Österreich: +4,7%).

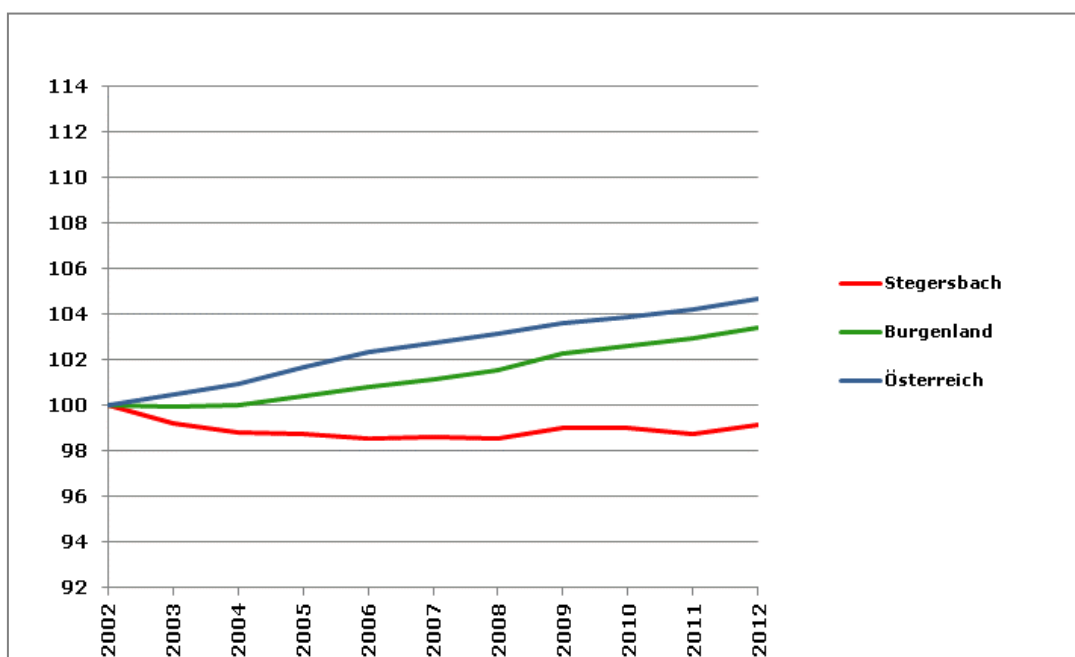
Der Anteil der Unter-15-Jährigen lag 2012 im Bezirk Stegersbach mit 11,9% unter dem burgenländischen Durchschnitt von 13,2%, jener der Über-65-Jährigen mit 21,5% darüber (Burgenland: 19,6%).

Der Anteil der ausländischen Wohnbevölkerung entsprach in Stegersbach im Jahr 2012 dem landesweiten Schnitt von 6,1% (Österreich: 11,5%).

Grafik 2:

Bevölkerungsentwicklung 2002-2012

Index 2002=100



Die Grafik zeigt die relative Veränderung der Bevölkerungszahl 2002-2012 laut Statistik des Bevölkerungsstandes. Die Bevölkerungszahl hat im Bezirk zwischen 2002 (=100%) und 2012 etwas abgenommen (-0,9%). Im Gegensatz dazu zeigen sich im gesamten Burgenland (+3,4%) und österreichweit (+4,7%) Bevölkerungsanstiege.

Quelle: Statistik Austria, Statistik des Bevölkerungsstandes

Wirtschafts- und Wohlstandsniveau

Der Arbeitsmarktbezirk Stegersbach ist Teil der NUTS 3-Region* Südburgenland. Der Bevölkerungsanteil des Bezirkes an der NUTS 3-Region beträgt 27,2% (2012), der Anteil der Arbeitsplätze des Bezirkes (Erwerbstätige am Arbeitsort) an der Gesamtanzahl der Arbeitsplätze der Region Südburgenland lag im Jahr 2010 bei 22,5% (abgestimmte Erwerbsstatistik).

Die Zusammensetzung der NUTS 3-Regionen wurde u.a. auch im Hinblick auf räumliche Zusammenhänge vorgenommen. Mit der Analyse der regionalen Wirtschaftsstruktur und des Wohlstandsniveaus in diesem größeren räumlichen Zusammenhang werden damit auch regionale Potenziale und Verflechtungen berücksichtigt.

Bruttoregionalprodukt

Das Bruttoregionalprodukt (BRP) misst die wirtschaftliche Leistung einer Region. Das Bruttoregionalprodukt je Einwohner/in (BRP/EW) ermöglicht einen Vergleich der Wirtschaftskraft der Regionen.

Für die NUTS 3-Region Südburgenland wurde im Jahr 2010 ein BRP/EW von rund 62% des österreichischen Werts ausgewiesen (Rang 32 unter den 35 österreichischen Regionen).

Zwischen 2008 und 2010 wurde ein Anstieg des BRP von 6,5% verzeichnet (Burgenland: +4,8%, Österreich: +1,3%).

Produktivität

Das BRP bezieht sich auf den Arbeitsort, während die dazu in Relation gesetzten Einwohner/innenzahlen auf den Wohnort bezogen sind, d.h. dass regionsüberschreitende Pendler/innenströme unberücksichtigt bleiben. Ergänzend gibt der Indikator „BRP pro Erwerbstätiger/Erwerbstätigem“ (BRP/Job) wieder, wie viel an den Arbeitsstätten je Region von den jeweiligen Arbeitskräften erwirtschaftet wird (Produktivität).

Für die Region Südburgenland wurde im Jahr 2010 eine Produktivität von rund 78% des österreichischen Werts ausgewiesen (Rang 32 unter den 35 österreichischen Regionen).

Die regionale Wirtschaftsstruktur des Südburgenlands zeigt eine Prägung durch den Dienstleistungsbereich. Die Bedeutung der Land- und Forstwirtschaft zeigt sich in einem immer noch überdurchschnittlich hohen Anteil an Arbeitsplätzen.

Bruttowertschöpfung

Die Bruttowertschöpfung (BWS) ergibt sich aus dem Gesamtwert der im Produktionsprozess erzeugten Waren und Dienstleistungen, vermindert um die Vorleistungen. Die BWS nach Wirtschaftssektoren gibt Auskunft darüber, welchen Beitrag die einzelnen Wirtschaftssektoren zur Gesamtwertschöpfung leisten.

Auf den primären Sektor (Land- und Forstwirtschaft, Fischerei) entfielen 2010 rund 3%, auf den sekundären Sektor (Gewinnung von Rohstoffen, Herstellung von Waren, Energie und Wasser, Bau) rund 30% und auf den tertiären Sektor (Erbringung von Dienstleistungen) rund 67% der BWS (Österreich: 1% primärer Sektor, 29% sekundärer Sektor, 70% tertiärer Sektor).**

Im Jahr 2010 waren rund 13% der Erwerbstätigen der NUTS 3-Region Südburgenland (regionale Zuordnung nach dem Arbeitsort) im primären Sektor beschäftigt, rund 25% im sekundären Sektor und von rund 62% wurde der Arbeitsplatz dem tertiären Sektor zugerechnet (Österreich: 6% primärer Sektor, 23% sekundärer Sektor, 72% tertiärer Sektor).**

Quelle: Statistik Austria

* Gemäß NUTS-Klassifikation (hierarchisch aufgebaute, einheitliche territoriale Gliederung zur Erstellung regionaler Statistiken der EU) entsprechen den NUTS 3-Regionen in Österreich Gruppen von Bezirken und Gerichtsbezirken. NUTS steht für „Nomenclature des unités territoriales statistiques“ oder „Systematik der Gebietseinheiten für die Statistik“.

** Die Summe der Anteile der drei Wirtschaftssektoren kann aufgrund von Rundungsdifferenzen geringfügig von 100% abweichen.

Die oben beschriebenen (auf den Arbeitsort bezogenen) Indikatoren zum regionalen Wirtschaftsniveau und zur regionalen Wirtschaftsstruktur erlauben Rückschlüsse hinsichtlich der Ausstattung einer Region mit Unternehmen und Arbeitsplätzen sowie der wirtschaftlichen Attraktivität einer Region.

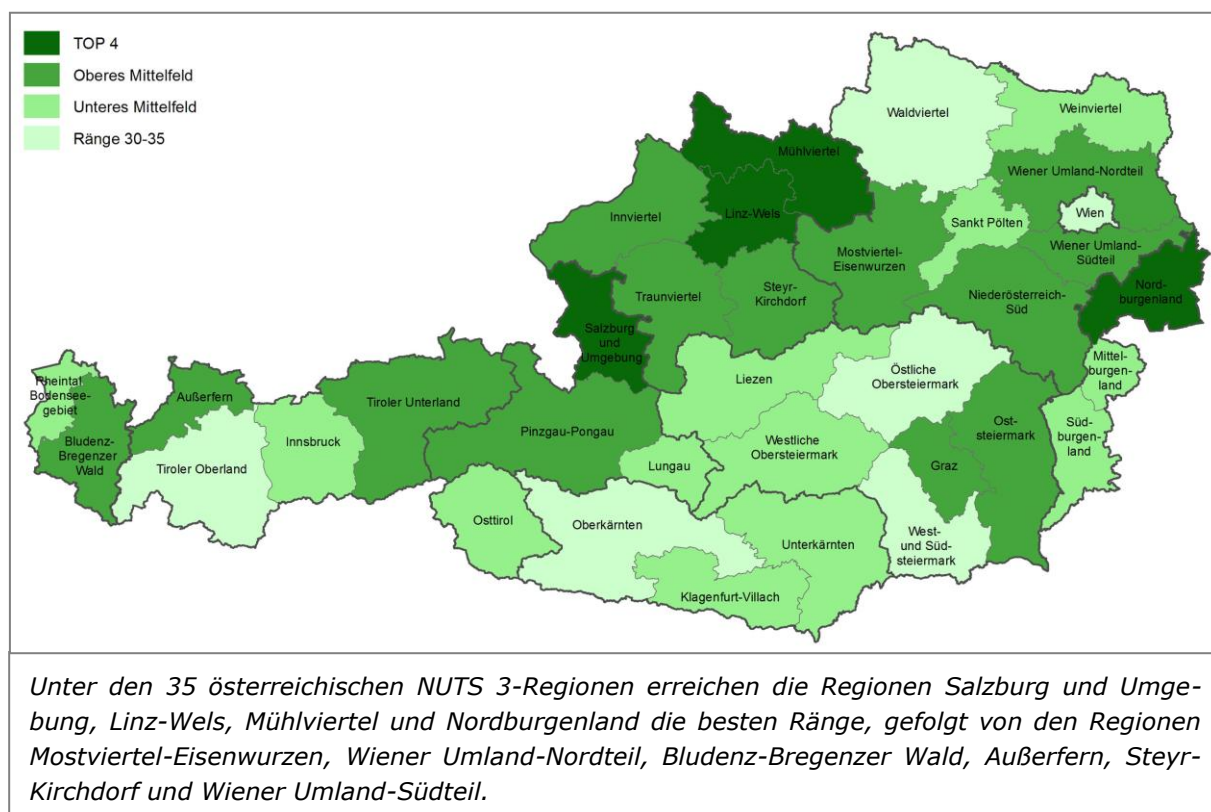
Verknüpfung von „Wohlstandsindikatoren“

Zur Analyse des Wohlstandsniveaus der in der Region ansässigen Wohnbevölkerung wurde nun für die Arbeitsmarktprofile eine spezielle Berechnungsmethode angewandt. Die Verknüpfung verschiedener „Wohlstandsindikatoren“*** und die daraus abgeleitete synthetische Gesamt-Rangreihung ermöglichen es, das Wohlstandsniveau der österreichischen NUTS 3-Regionen nach dem Wohnort-Prinzip zu erfassen. Die dabei verwendeten Indikatoren spiegeln sowohl die Einkommens- als auch die demografische Struktur der Regionen wider und geben somit ergänzende Informationen zu jenen Indikatoren, die sich auf den Arbeitsort beziehen.

Aufgrund dieser Rangreihung fällt die Region Südburgenland in die Kategorie „Unteres Mittelfeld“ (siehe Karte 1). Auffallend sind hier die hohe Anzahl der Tage in Krankengeldbezug je erwerbstätiger Person, aber auch die hohe Arbeitslosenquote und der hohe Anteil der Wohnbevölkerung über 65 Jahren.

Karte 1:

Verknüpfung von „Wohlstandsindikatoren“



Quellen: Statistik Austria, Arbeitsmarktservice Österreich; eigene Berechnungen

*** Statistik Austria: Anteil der Über-65-Jährigen 2012, Durchschnittlicher Jahresnettobezug 2009-2011, Anteil der Teilzeitbeschäftigung 2009-2011; Arbeitsmarktservice Österreich (bzw. Statistik Austria): Arbeitslosenquote 2010-2012, Anzahl der Tage in Krankengeldbezug 2010-2012 je erwerbstätiger Person 2008-2010, Anteil der 25-64-jährigen erwerbsfernen Personen an der Wohnbevölkerung im selben Alter 2010-2012

Tabelle 1:

Die größten Betriebe des Arbeitsmarktbezirkes

10 der größten Produktionsbetriebe – gerundete Anzahl der Beschäftigten 2012

Parador Parkettwerke GmbH	150
Parkett Company GmbH & Co KG	100
Guttomat Sektionaltore GmbH	70
Gloriette Bekleidungswerk Gesellschaft m.b.H.	60
Malerei Marsch GmbH	50
WOLF NUDELN GmbH	50
Elektro-Güssing GesmbH	50
HPI Fliesenservice GmbH	50
Franz Wolf Gesellschaft m.b.H.	40
Dunst GmbH	40

10 der größten Dienstleistungsbetriebe – gerundete Anzahl der Beschäftigten 2012

Golf- und Thermenresort Stegersbach GmbH	200
Balance Resort AG	120
Larimar Hotel GmbH	90
Raiffeisenbezirksbank Güssing registrierte Genossenschaft m.b.H	80
Stadtgemeinde Güssing	60
Auto Posch Güssing GmbH	50
Burgenländisches Hilfswerk	40
Autohaus Schatz - Draskovich Gesellschaft m.b.H.	50
Kohla - Strausz Gesellschaft m.b.H.	50
Autohaus Strauss GesmbH.	30

Quelle: Arbeitsmarktservice Österreich, Betriebsmonitoring

Beschäftigung und Arbeitslosigkeit

Beschäftigung

Im Jahr 2012 waren im Arbeitsmarktbezirk Stegersbach 9.007 Personen unselbständig beschäftigt*, davon 4.074 Frauen und 4.933 Männer (Frauenanteil: 45,2%).

Zwischen 2011 und 2012 ist die Zahl der unselbständig Beschäftigten um insgesamt 1,2% zurückgegangen, wobei die Zahl der weiblichen Beschäftigten stagnierte und jene der männlichen Beschäftigten rückläufig war (-2,1%).

Beschäftigungszuwächse bei den Frauen sind oftmals auf Zunahme von Teilzeitarbeit bei den weiblichen Beschäftigten zurückzuführen. Der Anteil der (unselbständig) Teilzeitbeschäftigten lag 2011 im Burgenland bei den Frauen bei 44,7% (Männer: 5,3%). Auch geringfügig Beschäftigte sind zum überwiegenden Teil Frauen. Frauen gehen überwiegend im mittleren Alter (30-44 Jahre) in Teilzeit (Quelle: Statistik Austria, Arbeitskräfteerhebung 2011).

* Mit Jänner 2011 hat der Hauptverband der Österreichischen Sozialversicherungsträger die Beschäftigtenstatistik rückwirkend ab 2008 umgestellt. Die offizielle Statistik der unselbständigen Beschäftigung des Hauptverbandes beruht nun nicht mehr auf den Daten der Krankenversicherungsträger, sondern wird ausschließlich aus den Datenbanken des Hauptverbandes generiert.

Erwerbsquoten

Die Erwerbsquote (wohntbezogen) betrug im Bezirk im Jahr 2012 insgesamt 65,8% (Frauen: 64,0%, Männer: 67,4%) und lag damit unter dem landesweiten Vergleichswert (Burgenland gesamt: 74,9%, Frauen: 73,5%, Männer: 76,1%).

Arbeitslosigkeit

Das Niveau der Arbeitslosigkeit liegt deutlich über dem Österreichschnitt und entspricht etwa dem Landeswert.

Die Arbeitslosenquote betrug im Jahresschnitt 2012 7,7% (Burgenland: 7,8%, Österreich: 7,0%), die Männerarbeitslosigkeit lag dabei mit 8,2% deutlich über jener der Frauen (7,2%).

Im Jahr 2012 waren insgesamt 754 Personen (316 Frauen und 438 Männer) als arbeitslos gemeldet. Der Frauenanteil lag bei 41,9%. Gegenüber dem Vorjahr bedeutet dies insgesamt eine Zunahme der Zahl der arbeitslosen Personen um 12,7%, wobei der Anstieg bei den Männern (+15,1%) stärker ausfiel als jener bei den Frauen (+9,4%).

Die Zahl der arbeitslosen Ausländer/innen stieg im selben Zeitraum um 36,3%.

Pendelwanderung

Der Arbeitsmarktbezirk Stegersbach ist ein Bezirk mit einem hohen Anteil an Auspendler/innen. Im Jahr 2010 betrug der Anteil jener Erwerbstätigen, die ihren Arbeitsplatz außerhalb des Bezirks hatten, rund 55%, allerdings entfielen auch fast 30% der Arbeitsplätze des Bezirks auf Einpendler/innen aus anderen Regionen.*

Quelle: Statistik Austria, Abgestimmte Erwerbsstatistik 2010

* jeweils exkl. der Pendler/innen zwischen den Gemeinden des Bezirkes

Stellenangebot und Lehrstellenmarkt

Im Jahr 2012 waren im Arbeitsmarktbezirk Stegersbach 46 offene Stellen (durchschnittlicher Bestand) gemeldet. Gegenüber dem Vorjahr bedeutet dies eine Abnahme um 28,0%.

Im selben Jahr wurden 704 Zugänge an offenen Stellen registriert. Der Zeitpunkt des Zuganges einer offenen Stelle ist mit dem Datum, an dem der Auftrag an die regionale Geschäftsstelle gegeben wurde, definiert.

Den 16 gemeldeten offenen Lehrstellen standen im Jahr 2012 11 Lehrstellensuchende gegenüber.

Ein Problem der Lehrausbildung für Jugendliche und für Betriebe ist oftmals die Konzentration auf einige wenige Lehrberufe.

Von den insgesamt 66 beschäftigten weiblichen Lehrlingen im Jahr 2012 waren 16 im Lehrberuf Restaurantfachmann/-frau, 9 im Lehrberuf Koch/Köchin und 7 im Lehrberuf Friseur/in und Perückenmacher/in (Stylist/in) tätig. Die Top 3 der gewählten Berufe machten also rund 48,5% der Gesamtlehren aus.

Bei den Männern ist das Bild ähnlich: Von den insgesamt 140 beschäftigten männlichen Lehrlingen im Jahr 2012 waren 29 im Lehrberuf Kraftfahrzeugtechnik, 15 im Lehrberuf Maurer/in und 10 im Lehrberuf Installations- und Gebäudetechnik tätig. Die Konzentration der drei häufigsten Lehrberufe machte also rund 38,6% der Gesamtlehren aus.

Quelle: WKO, Lehrlingsstatistik

Kinderbetreuungseinrichtungen

Die besonders große Verbreitung von Teilzeitarbeit bei Frauen ab etwa 30 Jahren steht in Zusammenhang mit Betreuungspflichten für Kinder. Kinder bringen eine Vielzahl von geänderten Lebensbedingungen für Mütter (und Väter) mit sich. Frauen mit Kindern und familiären Versorgungspflichten sind am Arbeitsmarkt deutlich schlechter positioniert.

Im Berichtsjahr 2011/12 gab es im Bezirk 30 institutionelle Kinderbetreuungseinrichtungen (ohne Saisontagesheime), davon 9 Kindergärten, 5 Kinderkrippen, 5 Horte und 11 altersgemischte Einrichtungen, etwa 890 Kinder wurden im selben Jahr in diesen Einrichtungen betreut. Die Zahl der betreuten Kinder pro 1.000 Einwohner/innen beträgt daher im Arbeitsmarktbezirk Stegersbach im Schnitt 33 (Burgenland: 36, Österreich: 38).

7 der 30 Einrichtungen konzentrieren sich auf Stegersbach und Güssing.

Quelle: Statistik Austria

Gratiskindergarten und verpflichtender Besuch: Um wirtschaftliche Barrieren für den Besuch des Kindergartens im Vorschulalter zu beseitigen und allen Kindern die Möglichkeit zu geben, an dieser Förderungsmaßnahme teilzuhaben, ist seit dem Beginn des Kindergartenjahres 2009/2010 der halbtägige Kindergartenbesuch (20 Stunden pro Woche ohne Mittagstisch) im letzten Jahr vor Schuleintritt für die Eltern kostenlos. Dafür beteiligt sich der Bund an den dadurch entstehenden Mehrkosten für Länder und Gemeinden mit 70 Mio. Euro pro Kindergartenjahr. Seit dem Beginn des Kindergartenjahres 2010/2011 ist der halbtägige Kindergartenbesuch (mindestens 16 Stunden pro Woche) für Kinder, die bis zum 31.8. das fünfte Lebensjahr vollendet haben, von September bis Juni mit Ausnahme der Schulferien verpflichtend.

Quelle: BMWFJ

Das Kindergartenwesen ist in Österreich Ländersache, die Regelungen in den einzelnen Ländern sind daher sehr unterschiedlich.

Laut dem Burgenländischen Kinderbildungs- und -betreuungsgesetz muss die Wochenöffnungszeit für Kinderbetreuungseinrichtungen im Burgenland mindestens 20 Stunden betragen. Die Tagesöffnungszeit von Kinderkrippen- und Kindergartengruppen muss mindestens von 8 Uhr bis 12 Uhr und von Hortgruppen mindestens von 12 Uhr bis 16 Uhr festgesetzt sein. Eine andere, mindestens gleich lange Öffnungszeit ist zulässig.

Mit der Änderung des Familienförderungsgesetzes wurde die rechtliche Basis für das Projekt Gratis-Kindergarten geschaffen. Am 1.9.2009 trat die Familienförderungsgesetznovelle 2009, LGBl. Nr. 44/2009, in Kraft, mit der die Kinderbetreuungsförderung eingeführt wurde. Die Kinderbetreuungsförderung wird Eltern/Erziehungsberechtigten unabhängig vom Familieneinkommen für Kinder gewährt, die das Pflichtschulalter noch nicht

erreicht haben. Die Förderung beläuft sich auf die Höhe der für den Besuch einer Kinderbetreuungseinrichtung zu entrichtenden Elternbeiträge, wobei die Höchstsätze je nach der Zahl der Wochenstunden und dem Alter des Kindes (Betreuung in Kinderkrippen bis zum 36. Lebensmonat) unterschiedlich sind.

Quelle: Amt der Burgenländischen Landesregierung

Tabelle 2:

Die wichtigsten Standortgemeinden 2011/12

Standorte	Zahl der Kinderbetreuungs- einrichtungen	Zahl der betreuten Kinder
Güssing	3	146
Stegersbach	4	104
Burgau-Neudauberg	2	68
Olbendorf	2	66
Sankt Michael im Burgenland	2	64
Kukmirn	2	54
Bocksdorf	1	53
Eberau	1	42
Gerersdorf-Sulz	1	37

Quelle: Statistik Austria

Bildung

Bildungsniveau

Die Entwicklung des Bildungsstandes in den letzten Jahren und Jahrzehnten zeigt einen allgemeinen Anstieg des Bildungsniveaus der österreichischen Bevölkerung. Deutliche Zuwächse sind bei allen weiterführenden Ausbildungen zu verzeichnen, besonders deutlich ist der Anstieg jedoch beim Hochschulabschluss. Der Trend zur höheren Bildung zeigt sich auch in den Bezirksergebnissen für Stegersbach.

Der Anteil der 25-64-jährigen Personen mit Abschluss einer Universität, einer Fachhochschule, einer hochschulverwandten Ausbildung oder eines Kollegs lag im Jahr 2010 insgesamt bei rund 8,9% (Burgenland: 10,7%, Österreich: 14,9%), Matura hatten 11,8% der Personen dieser Altersgruppe (Burgenland: 13,8%, Österreich: 13,8%).

Der Anteil der 25-64-jährigen Frauen mit einem der genannten Hochschul- oder hochschulverwandten Abschlüsse lag im Jahr 2010 mit 10,1% über jenem der Männer (7,8%), 12,2% der Frauen dieser Altersgruppe hatten Matura (Männer: 11,4%).

Bei der ausländischen Wohnbevölkerung lag der Anteil der 25-64-Jährigen mit Abschluss einer Universität, einer Fachhochschule, einer hochschulverwandten Ausbildung oder eines Kollegs bei 10,5%, jener der Personen mit Matura bei 11,0%.

Tabelle 3:

25-64-jährige Wohnbevölkerung nach höchster abgeschlossener Ausbildung, Staatsangehörigkeit und Geschlecht

Anteile 2010 in %

	Stegersbach 2010	Burgenland 2010	Österreich 2010
Allgemeinbildende Pflichtschule			
gesamt	25,5	20,4	19,4
Frauen	36,2	29,5	23,9
Männer	15,2	11,4	14,8
ausländische Wohnbevölkerung	34,0	35,8	41,9
Lehrlingsausbildung			
gesamt	36,1	36,2	36,3
Frauen	19,6	21,8	28,1
Männer	52,0	50,3	44,5
ausländische Wohnbevölkerung	33,3	29,1	22,1
Berufsbildende mittlere Schule			
gesamt	17,7	18,9	15,6
Frauen	22,0	23,0	18,5
Männer	13,6	14,9	12,7
ausländische Wohnbevölkerung	11,2	10,1	7,6
Allgemeinbildende höhere Schule			
gesamt	4,2	4,8	5,7
Frauen	4,5	5,1	6,2
Männer	4,1	4,5	5,3
ausländische Wohnbevölkerung	5,9	7,1	6,8
Berufsbildende höhere Schule			
gesamt	7,5	9,0	8,1
Frauen	7,7	9,0	7,6
Männer	7,3	9,1	8,6
ausländische Wohnbevölkerung	5,0	6,0	5,5
Hochschule/hochschulverwandte Lehranstalt/Kolleg			
gesamt	8,9	10,7	14,9
Frauen	10,1	11,7	15,8
Männer	7,8	9,8	14,1
ausländische Wohnbevölkerung	10,5	12,0	16,1
gesamt	100,0	100,0	100,0

Quelle: Statistik Austria, Bildungsstandregister

Schulstandorte und Fachhochschulen

Der Hauptort Güssing ist der wichtigste Schulstandort (AHS, HLW), ein weiterer Schulstandort ist Stegersbach (HAK).

Im Schuljahr 2011/2012 wurden im Arbeitsmarktbezirk Stegersbach in den maturaführenden Schulen (AHS und BHS sowie lehrerbildende höhere Schulen) etwa 800 Schülerinnen und Schüler unterrichtet, das waren um 2,0% weniger als im Jahr davor.

Im Arbeitsmarktbezirk Stegersbach gibt es derzeit (Studienjahr 2012/2013) keinen Fachhochschul-Studiengang, allerdings werden im Nachbarbezirk Oberwart 6 Fachhochschul-Studiengänge angeboten, die von insgesamt 571 Studierenden, davon 224 Frauen und 347 Männer, besucht werden.

Regionale Fördermaßnahmen

Die unten stehende Tabelle zeigt die wichtigsten vom AMS finanzierten Fördermaßnahmen für den Arbeitsmarktbezirk Stegersbach.

Tabelle 4:

Die fünf wichtigsten Fördermaßnahmen

Projekttitle	Träger	Art der Maßnahme	gesamt	Frauen	Männer
Start Living 45+ neu starten statt abwarten in Güssing (clearing und Unterstützung für Ältere)	M.O.Z.	Qualifizierung	71	32	39
Career Start in Güssing	ZIB-TRAINING - ZUKUNFT IN BEWEGUNG	Qualifizierung	45	32	13
TRENDWERK (gemeinnützige Arbeitskräfteüberlassung)	TRENDWERK GEMEINNÜTZIGE GESELLSCHAFT MBH	Beschäftigung	38	19	19
Realto (Sozial-ökonomischer Betrieb, Durchforstung, Tischlerei/Zimmerei)	VEREIN REALTO	Beschäftigung	39	11	28
Holzausbildungszentrum in Güssing	BFI BURGENLAND	Qualifizierung	32	14	18

Quelle: Arbeitsmarktservice Österreich

Glossar und Quellenangaben

Bevölkerung

- Wohnbevölkerung 1971-2001: Alle Personen, die am Zähltag (Volkszählung) in der betreffenden Gebietseinheit ihren Hauptwohnsitz/ordentlichen Wohnsitz hatten.
(Quelle: Statistik Austria, Volkszählungen)
- Wohnbevölkerung 2002-2012: Jährliche Statistik des Bevölkerungsstandes (Bevölkerung zu Jahresbeginn). Die Statistik des Bevölkerungsstandes erfasst die zum Stichtag innerhalb Österreichs mit Hauptwohnsitz gemeldeten Personen.
(Quelle: Statistik Austria, Statistik des Bevölkerungsstandes)
- Geburten- und Wanderungsbilanz: Geburtenbilanz = Zahl der Lebendgeborenen abzüglich der Zahl der Sterbefälle), (errechnete) Wanderungsbilanz = Wohnbevölkerung 2001 abzüglich Wohnbevölkerung 1991 sowie der Geburtenbilanz
(Quelle: Statistik Austria, Volkszählungen)

Fläche

- Katasterfläche: Katasterfläche ist jene Fläche, die von der Vermessungsbehörde (Bundesamt für Eich- und Vermessungswesen – BEV) als Teil des Grundstücksverzeichnisses geführt und in der Grundstücksdatenbank gespeichert ist.
(Quelle: Statistik Austria)
- Dauersiedlungsraum (DSR): Katasterfläche ohne Wald, Almen, Gewässer und Ödland. Der Dauersiedlungsraum umfasst den für Landwirtschaft, Siedlung und Verkehrsanlagen verfügbaren Raum.
(Quelle: Statistik Austria)

Arbeitsmarkt

- Arbeitslosenbestand: Zum Monatsende-Stichtag bei den Regionalen Geschäftsstellen des Arbeitsmarktservice zum Zwecke der Arbeitsvermittlung registrierte Personen, die nicht in Beschäftigung oder Ausbildung (Schulung) stehen. Die regionale Zuordnung erfolgt nach dem Wohnort der Arbeitslosen.
(Quelle: Arbeitsmarktservice Österreich)
- Jahresdurchschnittsbestand: Arithmetisches Mittel der 12 Stichtagsbestände
(Quelle: Arbeitsmarktservice Österreich)

Arbeitsmarkt (Fortsetzung)

Unselbständig Beschäftigte:

Mit Jänner 2011 hat der Hauptverband der Österreichischen Sozialversicherungsträger die Beschäftigtenstatistik rückwirkend ab 2008 umgestellt. Die offizielle Statistik der unselbständigen Beschäftigung des Hauptverbandes beruht nun nicht mehr auf den Daten der Krankenversicherungsträger, sondern wird ausschließlich aus den Datenbanken des Hauptverbandes generiert.

Erfasst werden alle Personen, deren Beschäftigungsverhältnis aufrecht ist, zuzüglich sonstiger in die Krankenversicherung einbezogener Personen (das sind Dienstnehmer/innen gleichgestellte sowie auf Grund eines Ausbildungsverhältnisses einbezogene Personen). Auch freie Dienstnehmer/innen werden zu den unselbständig Beschäftigten gezählt, da freie Dienstverträge in den vergangenen Jahren sozialversicherungstechnisch immer mehr den unselbständig Beschäftigten angeglichen wurden. Karenz-, Kinderbetreuungsgeldbezieher/innen, Präsenz(Zivil)dienstleistende sowie im Krankenstand befindliche Personen, deren Beschäftigungsverhältnis aufrecht ist, werden mitgezählt. Geringfügig Beschäftigte sowie selbständig Erwerbstätige, die bei Gebietskrankenkassen versichert sind (z.B. Tierärzte/Tierärztinnen, Dentisten/Dentistinnen) werden bei den unselbständig Beschäftigten nicht erfasst.

Zählungstag ist stets der letzte Tag des Monats.

Österreich bzw. Bundesland: Beschäftigtendaten des Hauptverbandes der Sozialversicherungsträger. Die regionale Zuordnung erfolgt nach dem Arbeitsort der Beschäftigten.

Arbeitsmarktbezirk: Beschäftigtendaten des Hauptverbandes der Sozialversicherungsträger. Die regionale Zuordnung erfolgt nach dem Wohnort der Beschäftigten (Zustelladressen der Versicherungsträger).

(Quelle: Hauptverband der Österreichischen Sozialversicherungsträger)

Selbständig Beschäftigte:

Versicherungsdaten des Hauptverbandes der Sozialversicherungsträger nach eigener Datenaufbereitung des AMS (Erwerbskarrierenmonitoring). Jede Person bekommt zu jedem Zeitpunkt einen überschneidungsfreien Status zugeschrieben. Eine Person, die z.B. gleichzeitig selbständig und unselbständig beschäftigt ist, zählt nur als unselbständig beschäftigt! Die regionale Zuordnung erfolgt nach dem Wohnort der Beschäftigten (Zustelladressen der Versicherungsträger).

(Quelle: Arbeitsmarktservice Österreich – Erwerbskarrierenmonitoring)

Arbeitskräftepotenzial:

Summe aus Arbeitslosenbestand und unselbständig beschäftigten Personen laut Hauptverband der Sozialversicherungsträger
(Quelle: Arbeitsmarktservice Österreich)

Arbeitsmarkt (Fortsetzung)

(Register-)Arbeitslosenquote:	Bei der nationalen Berechnung der Arbeitslosenquote (ALQ) wird der Bestand arbeitsloser Personen (AL) ins Verhältnis zum Arbeitskräftepotenzial (AKP) gesetzt. <i>(Quelle: Arbeitsmarktservice Österreich)</i>
Erwerbsquote (wohntbezogen):	Summe aus der Zahl der Arbeitslosen sowie der (unselbständig und selbständig) Beschäftigten in Prozent der 15- bis unter 65-jährigen männlichen bzw. der 15- bis unter 60-jährigen weiblichen Wohnbevölkerung laut Bevölkerungsregister. Für die Berechnung der Erwerbsquoten wurden zur besseren Vergleichbarkeit auch auf Österreich- und Bundeslandebene die auf den Wohnort bezogenen Beschäftigtendaten lt. Hauptverband der Sozialversicherungsträger herangezogen. <i>(Quellen: Hauptverband der Österreichischen Sozialversicherungsträger, Statistik Austria)</i>
Gemeldete offene Stellen:	Die sich aus den Vermittlungsaufträgen der Betriebe an die Regionalen Geschäftsstellen des Arbeitsmarktservice ergebende Zahl der freien Arbeitsplätze. Die regionale Zuordnung erfolgt nach dem Arbeitsort. <i>(Quelle: Arbeitsmarktservice Österreich)</i>
Zu- und Abgänge an offenen Stellen:	Der Zeitpunkt des Zuganges einer offenen Stelle ist mit dem Datum, an dem der Auftrag an die regionale Geschäftsstelle gegeben wurde, definiert. Ein Abgang wird dann registriert, wenn das Vermittlungsergebnis realisiert wird, d.h. die offene Stelle tatsächlich besetzt wird bzw. der Tatbestand bekannt wird, dass bereits eine Besetzung erfolgte oder ein anderweitiger Abbuchungsgrund bekannt wird. Die Zu- und Abgänge beinhalten immer sowohl sofort als auch nicht sofort verfügbare offene Stellen. <i>(Quelle: Arbeitsmarktservice Österreich)</i>
Gemeldete offene Lehrstellen:	Die sich aus den Vermittlungsaufträgen der Betriebe ergebende Zahl der freien Lehr- oder Ausbildungsstellen, für die noch keine erfolgreiche Vermittlung zustande gekommen ist (ohne Einstellungsusage). Die regionale Zuordnung erfolgt nach dem Standort des Lehrplatzes bzw. der Ausbildungsstelle. <i>(Quelle: Arbeitsmarktservice Österreich)</i>
Vorgemerkte Lehrstellensuchende:	Bei den Regionalen Geschäftsstellen des Arbeitsmarktservice zum Zwecke der Lehrstellenvermittlung registrierte Personen, für die noch keine erfolgreiche Vermittlung zustande gekommen ist (ohne Einstellungsusage). Die regionale Zuordnung erfolgt nach dem Wohnort des Lehrstellensuchenden. Auch bei gleichzeitiger Arbeitsplatzsuche wird die Person primär als Lehrstellensuchender erfasst. <i>(Quelle: Arbeitsmarktservice Österreich)</i>

Arbeitsmarkt (Fortsetzung)

Lehrlinge:	<p>Die Ergebnisse der Lehrlingsstatistik basieren auf den Aufzeichnungen, die von den Lehrlingsstellen der Wirtschaftskammern in den Bundesländern erhoben werden. Die Lehrlingsstatistik kann somit als eine typische Sekundärstatistik angesehen werden. Sie baut auf Information auf, die für administrative und nicht primär statistische Zwecke gesammelt wurde. Die für die Arbeitsmarktprofile herangezogenen Daten beinhalten auch Doppellehren, wobei immer der erstgenannte Beruf gezählt wird. Unterschiede zu den Ergebnissen in Publikationen der WKO sind zum einen darauf zurückzuführen, dass von der WKO auch Vorgängerberufe einbezogen werden, zum anderen basiert bspw. die Darstellung der Top-10 der WKO auf den Einzellehren. (Quelle: Wirtschaftskammer Österreich)</p>
Abgestimmte Erwerbsstatistik:	<p>Seit dem Berichtsjahr 2008 stehen regional tief gegliederte Daten zur Erwerbstätigkeit aus der „Abgestimmten Erwerbsstatistik“ zur Verfügung. Dabei handelt es sich um registerbasierte Werte, die jährlich – analog zur Vorgehensweise für die Registerzählung – erstellt werden. Zum Stichtag 31.10. wird die Wohnbevölkerung ab 15 Jahren nach Erwerbs- und Bildungsmerkmalen dargestellt. (Quelle: Statistik Austria)</p>

Wirtschaft

Bruttoregionalprodukt (BRP, regionales BIP):	<p>Das Bruttoregionalprodukt ist die regionale Entsprechung zu einem der wichtigsten Aggregate der Volkswirtschaftlichen Gesamtrechnungen, dem Bruttoinlandsprodukt (BIP). Das BRP ergibt sich aus den regionalen Bruttowertschöpfungen und beschreibt den in einem bestimmten Zeitraum (üblicherweise ein Kalenderjahr) von den in einer Region ansässigen produzierenden Einheiten im Rahmen ihrer wirtschaftlichen Tätigkeit zusätzlich geschaffenen Wert. (Quelle: Statistik Austria)</p>
BRP je Einwohner/in:	<p>Um das regionale BIP (BRP) unterschiedlich großer Regionen miteinander vergleichbar zu machen, wird es durch die Einwohner/innenzahl (Wohnbevölkerung) dividiert. Dabei ist zu beachten, dass sich das BRP auf den Ort der Leistungserstellung (Arbeitsort) bezieht, während die dazu in Relation gesetzten Einwohner/innenzahlen auf den Wohnort bezogen sind; d.h. dass regionsüberschreitende Pendler/innenströme unberücksichtigt bleiben. (Quelle: Statistik Austria)</p>
Bruttowertschöpfung (BWS):	<p>Die Bruttowertschöpfung ergibt sich aus dem Gesamtwert der im Produktionsprozess von gebietsansässigen Einheiten erzeugten Waren und Dienstleistungen (Output = Produktionswert), vermindert um die im Produktionsprozess verbrauchten, verarbeiteten oder umgewandelten Waren und Dienstleistungen (Input = Vorleistungen). (Quelle: Statistik Austria)</p>

Wirtschaft (Fortsetzung)

Erwerbstätige: Erwerbstätige umfassen Arbeitnehmerinnen und Arbeitnehmer (unselbständig Beschäftigte) sowie Selbständige. Berechnet werden Beschäftigungsverhältnisse („Jobs“). Die regionale Zuordnung erfolgt nach dem Arbeitsort.
(Quelle: Statistik Austria)

Betriebsmonitoring (größte Betriebe): Versicherungsdaten des Hauptverbands der Sozialversicherungsträger (HV) nach eigener Datenaufbereitung des AMS (Betriebsmonitoring). Beitragskonten des HV nach Anzahl der im Jahresdurchschnitt dort angemeldeten Personen. Die regionale Zuordnung der Beitragskonten erfolgt nach dem Betriebsort. Überregional tätige Betriebe können nur auf Bundeslandebene zugeordnet werden.
(Arbeitsmarktservice Österreich – Betriebsmonitoring)

Verknüpfung von „Wohlstandsindikatoren“: Zur Analyse des Wohlstandsniveaus der in der Region ansässigen Wohnbevölkerung wurden folgende Indikatoren analysiert:

- Anteil der Über-65-Jährigen 2012
- Durchschnittlicher Jahresnettobezug 2009-2011
- Anteil der Teilzeitbeschäftigung 2009-2011
- Arbeitslosenquote 2010-2012
- Anzahl der Tage in Krankengeldbezug 2010-2012 je erwerbstätiger Person 2008-2010
- Anteil der 25-64-jährigen erwerbsfernen Personen an der Wohnbevölkerung im selben Alter 2010-2012

Zunächst wurde für jeden Indikator eine Rangreihung nach Regionen und schließlich die Gesamt-Rangreihung als arithmetisches Mittel der Einzelreihungen ermittelt.

(Quellen: Statistik Austria, Statistik des Bevölkerungsstandes, Statistik der Lohnsteuer; Arbeitsmarktservice Österreich)

Bildung

Bildungsabschlüsse: Höchste abgeschlossene Ausbildung der Bevölkerung im Alter von 25- bis unter 65-Jahren. Die Gliederung der Bildungsebenen folgt dem Aufbau des österreichischen Bildungswesens (Schulen, Akademien, Fachhochschulen und Universitäten) und gibt Auskunft über die Bildungsstruktur.
(Quelle: Statistik Austria, Volkszählungen, Bildungsstandregister)

Bildungsbezogenes Erwerbskarrierenmonitoring (BibEr): Das Arbeitsmarktservice Österreich und die Sektion VI des Bundesministeriums für Arbeit, Soziales und Konsumentenschutz haben im Dezember 2011 gemeinsam mit der Statistik Austria die Errichtung eines bildungsbezogenen Erwerbskarrierenmonitoring (kurz BibEr) beschlossen: Ziel dieses Projektes ist es, die Erwerbskarrieren aller in Österreich wohnhaften Personen nach Abgang aus einer formalen Bildungseinrichtung statistisch auswertbar zu machen.
(Quelle: Statistik Austria, Bildungsmonitoring, im Auftrag von BMASK und AMS)