

Grafisches  
Arbeitsmarkt  
Informationssystem

Bezirksprofile 2012

Arbeitsmarktbezirk  
505 Tamsweg



---

## ARBEITSMARKTPROFIL 2012

<b>Tamsweg</b>
----------------

### **Inhalt**

Zur Charakteristik des Arbeitsmarktbezirkes .....	2
Bevölkerungsstruktur und -entwicklung.....	3
Wirtschafts- und Wohlstandsniveau .....	5
Beschäftigung und Arbeitslosigkeit .....	8
Stellenangebot und Lehrstellenmarkt .....	9
Kinderbetreuungseinrichtungen .....	10
Bildung .....	11
Regionale Fördermaßnahmen.....	13
Glossar und Quellenangaben.....	14

## ARBEITSMARKTPROFIL 2012

### Tamsweg

*Bevölkerungsrückgang, im Landesvergleich hohe Arbeitslosenquoten*

	<b>Tamsweg</b>	<b>Salzburg</b>	<b>Österreich</b>
Einwohner/innen am 1.1.2012 (Statistik des Bevölkerungsstandes)	<b>20.832</b>	534.122	8.443.018
davon Frauen	<b>10.523</b>	274.559	4.324.983
davon Männer	<b>10.309</b>	259.563	4.118.035
Veränderung der Einwohnerzahl 2002-2012	<b>-2,3%</b>	3,3%	4,7%
Arbeitslosenquote 2012 - insgesamt	<b>6,2%</b>	4,7%	7,0%
Frauen	<b>6,5%</b>	4,4%	6,5%
Männer	<b>5,9%</b>	4,9%	7,4%
Katasterfläche (KF) in km <sup>2</sup>	<b>1.020</b>	7.156	83.879
Anteil des Dauersiedlungsraums (DSR)* an der KF	<b>11,0%</b>	20,3%	38,7%
Einwohner/innen pro km <sup>2</sup> KF	<b>20</b>	75	101
Einwohner/innen pro km <sup>2</sup> DSR	<b>185</b>	368	260

*\*Dauersiedlungsraum: Katasterfläche ohne Wald, Almen, Gewässer und Ödland*

*Quellen: Arbeitsmarktservice Österreich, Statistik Austria*

#### Zur Charakteristik des Arbeitsmarktbezirkes

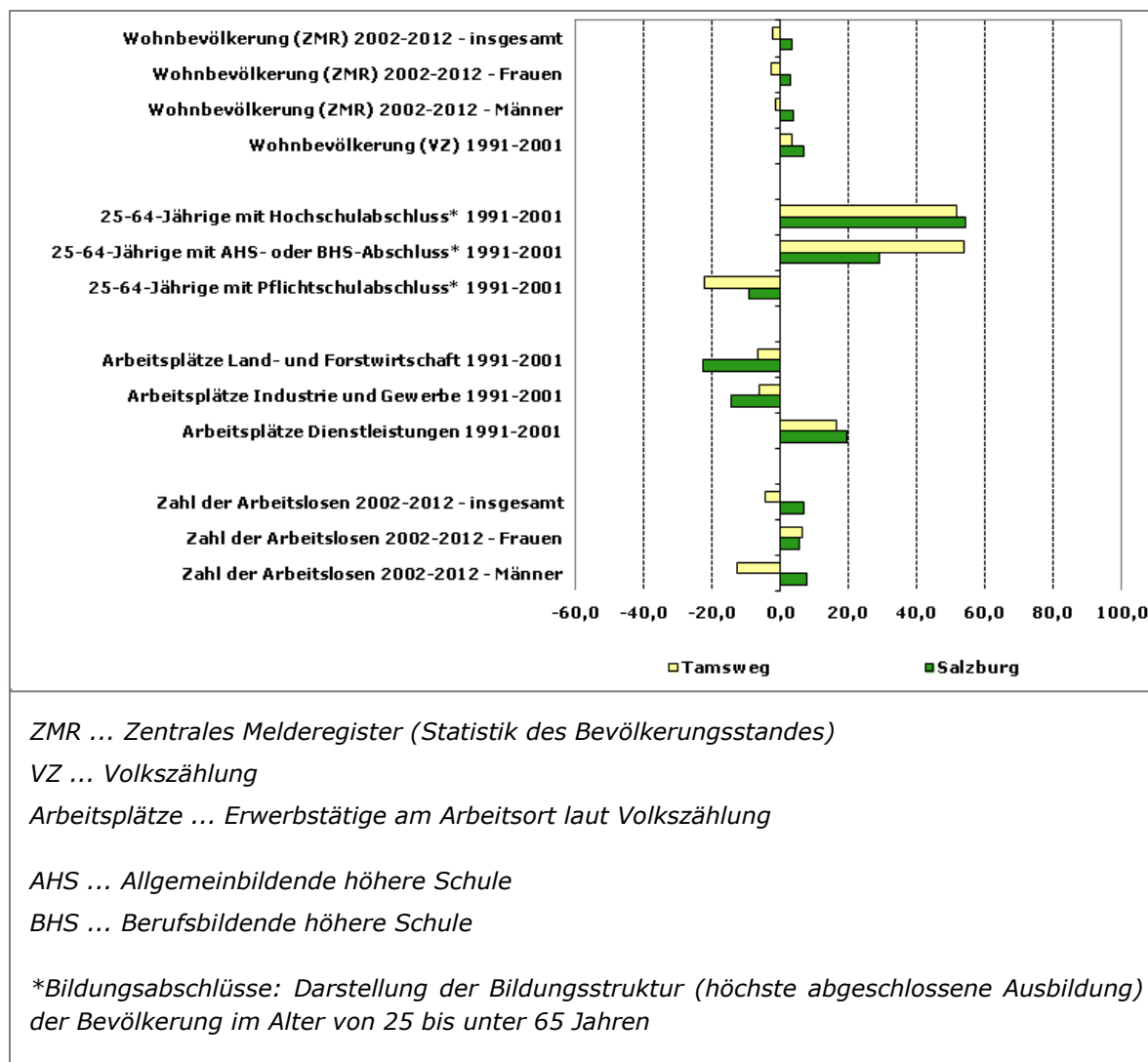
Der Arbeitsmarktbezirk Tamsweg entspricht dem politischen Bezirk Tamsweg und besteht aus 15 Gemeinden (darunter keine Stadt).

Der Arbeitsmarktbezirk befindet sich in einer alpinen Beckenlage umschlossen von den Schladminger Tauern im Norden und den Ausläufern der Hohen Tauern im Süden. Im Süden grenzt der Bezirk an Kärnten, im Osten und Norden an die Steiermark.

Die Siedlungs- und Arbeitszentren des Bezirkes befinden sich vorwiegend im Murtal, es sind dies Tamsweg und St. Michael im Lungau sowie Mauterndorf und Mariapfarr, wo fast 80% der Erwerbstätigen des Arbeitsmarktbezirkes arbeiten.

Trotz der Verbesserung der Lageverhältnisse durch die Tauern Autobahn (A10) ist dieser Bezirk aufgrund der großen Entfernungen zu den höherrangigen Zentren (Salzburg, Klagenfurt) noch immer als peripher einzustufen.

Grafik 1:  
**Indikatoren sozio-ökonomischer Entwicklung**  
 Veränderungen in %



Quellen: Arbeitsmarktservice Österreich, Statistik Austria

### Bevölkerungsstruktur und -entwicklung

Im Arbeitsmarktbezirk Tamsweg lebten laut Statistik des Bevölkerungsstandes im Jahr 2012 20.832 Personen, davon 10.523 Frauen und 10.309 Männer. Dies entspricht 3,9% der gesamten Salzburger Wohnbevölkerung.

Tamsweg (5.661 EW, 2.901 Frauen und 2.760 Männer) sowie Sankt Michael im Lungau (3.542 EW, 1.843 Frauen und 1.699 Männer) und Mariapfarr (2.386 EW, 1.224 Frauen und 1.162 Männer) sind die bevölkerungsstärksten Gemeinden des Bezirkes, gefolgt von Mauterndorf (1.718 EW, 886 Frauen und 832 Männer).

Die Bevölkerungszahl ist gegenüber 2011 insgesamt um 0,3% gesunken, wobei die Entwicklung bei den Frauen mit -0,2% günstiger war als bei den Männern mit -0,5%.

Der Arbeitsmarktbezirk Tamsweg zählte bis 2001 zu den Bezirken mit einer schwankend positiven Bevölkerungsentwicklung. Betrug das Bevölkerungswachstum zwischen 1971 und 1981 noch rund 5%, so stieg die Zahl der Einwohner/innen im Zeitraum 1981 bis 1991 nur noch um knapp 3%. Zwischen 1991 und 2001 (Volkszählungen) ist die Zahl der Einwohner/innen um 3,2% gestiegen (Salzburg: +6,8%, Österreich: +3,0%). Der Bevölkerungsanstieg war auf die positive Geburtenbilanz (+1.028) zurückzuführen, die Wanderungsbilanz war negativ (-367).

Die positive Entwicklung hat sich nach 2001 nicht fortgesetzt.

Zwischen 2002 und 2012 ist die Bevölkerungszahl (Statistik des Bevölkerungsstandes) im Bezirk Tamsweg um 2,3% zurückgegangen (Salzburg: +3,3%, Österreich: +4,7%).

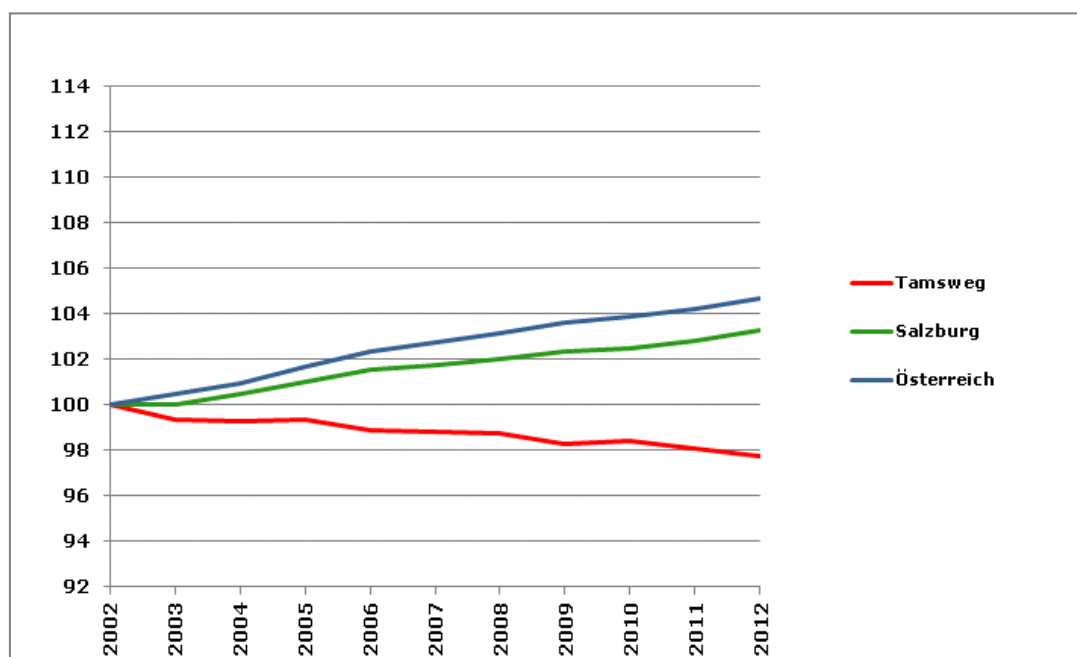
Der Anteil der Unter-15-Jährigen entsprach 2012 im Bezirk Tamsweg mit 15,2% etwa dem Salzburger Durchschnitt von 15,0%, jener der Über-65-Jährigen war mit 17,8% überdurchschnittlich (Salzburg: 16,9%).

Der Anteil der ausländischen Wohnbevölkerung lag in Tamsweg im Jahr 2012 mit 6,6% unter dem landesweiten Schnitt von 13,2% (Österreich: 11,5%).

Grafik 2:

### Bevölkerungsentwicklung 2002-2012

Index 2002=100



Die Grafik zeigt die relative Veränderung der Bevölkerungszahl 2002-2012 laut Statistik des Bevölkerungsstandes. Die Bevölkerungszahl hat im Bezirk zwischen 2002 (=100%) und 2012 abgenommen (-2,3%). Im Gegensatz dazu zeigen sich in Salzburg insgesamt (+3,3%) und österreichweit (+4,7%) Bevölkerungsanstiege.

Quelle: Statistik Austria, Statistik des Bevölkerungsstandes

---

## Wirtschafts- und Wohlstandsniveau

Der Arbeitsmarktbezirk Tamsweg entspricht der NUTS 3-Region\* Lungau.

Die Zusammensetzung der NUTS 3-Regionen wurde u.a. auch im Hinblick auf räumliche Zusammenhänge vorgenommen. Mit der Analyse der regionalen Wirtschaftsstruktur und des Wohlstandsniveaus in diesem größeren räumlichen Zusammenhang werden damit auch regionale Potenziale und Verflechtungen berücksichtigt.

### *Bruttoregionalprodukt*

Das Bruttoregionalprodukt (BRP) misst die wirtschaftliche Leistung einer Region. Das Bruttoregionalprodukt je Einwohner/in (BRP/EW) ermöglicht einen Vergleich der Wirtschaftskraft der Regionen.

Für die NUTS 3-Region Lungau wurde im Jahr 2010 ein BRP/EW von rund 79% des österreichischen Werts ausgewiesen (Rang 19 unter den 35 österreichischen Regionen).

Zwischen 2008 und 2010 wurde ein Anstieg des BRP von 6,8% verzeichnet (Salzburg: +1,6%, Österreich: +1,3%).

### *Produktivität*

Das BRP bezieht sich auf den Arbeitsort, während die dazu in Relation gesetzten Einwohner/innenzahlen auf den Wohnort bezogen sind, d.h. dass regionsüberschreitende Pendler/innenströme unberücksichtigt bleiben. Ergänzend gibt der Indikator „BRP pro Erwerbstätiger/Erwerbstätigem“ (BRP/Job) wieder, wie viel an den Arbeitsstätten je Region von den jeweiligen Arbeitskräften erwirtschaftet wird (Produktivität).

Für die Region Lungau wurde im Jahr 2010 eine Produktivität von rund 88% des österreichischen Werts ausgewiesen (Rang 21 unter den 35 österreichischen Regionen).

Die regionale Wirtschaftsstruktur des Lungau wird von einem hohen Anteil des Dienstleistungssektors geprägt. Die Bedeutung der Land- und Forstwirtschaft zeigt sich in einem immer noch überdurchschnittlich hohen Anteil an Arbeitsplätzen.

### *Bruttowertschöpfung*

Die Bruttowertschöpfung (BWS) ergibt sich aus dem Gesamtwert der im Produktionsprozess erzeugten Waren und Dienstleistungen, vermindert um die Vorleistungen. Die BWS nach Wirtschaftssektoren gibt Auskunft darüber, welchen Beitrag die einzelnen Wirtschaftssektoren zur Gesamtwertschöpfung leisten.

Auf den primären Sektor (Land- und Forstwirtschaft, Fischerei) entfielen 2010 rund 2%, auf den sekundären Sektor (Gewinnung von Rohstoffen, Herstellung von Waren, Energie und Wasser, Bau) rund 26% und auf den tertiären Sektor (Erbringung von Dienstleistungen) rund 72% der BWS (Österreich: 1% primärer Sektor, 29% sekundärer Sektor, 70% tertiärer Sektor).\*\*

Im Jahr 2010 waren rund 15% der Erwerbstätigen der NUTS 3-Region Lungau (regionale Zuordnung nach dem Arbeitsort) im primären Sektor beschäftigt, rund 23% im sekundären Sektor und von rund 62% wurde der Arbeitsplatz dem tertiären Sektor zugerechnet (Österreich: 6% primärer Sektor, 23% sekundärer Sektor, 72% tertiärer Sektor).\*\*

Quelle: Statistik Austria

\* Gemäß NUTS-Klassifikation (hierarchisch aufgebaute, einheitliche territoriale Gliederung zur Erstellung regionaler Statistiken der EU) entsprechen den NUTS 3-Regionen in Österreich Gruppen von Bezirken und Gerichtsbezirken. NUTS steht für „Nomenclature des unités territoriales statistiques“ oder „Systematik der Gebietseinheiten für die Statistik“.

\*\* Die Summe der Anteile der drei Wirtschaftssektoren kann aufgrund von Rundungsdifferenzen geringfügig von 100% abweichen.

Die oben beschriebenen (auf den Arbeitsort bezogenen) Indikatoren zum regionalen Wirtschaftsniveau und zur regionalen Wirtschaftsstruktur erlauben Rückschlüsse hinsichtlich der Ausstattung einer Region mit Unternehmen und Arbeitsplätzen sowie der wirtschaftlichen Attraktivität einer Region.

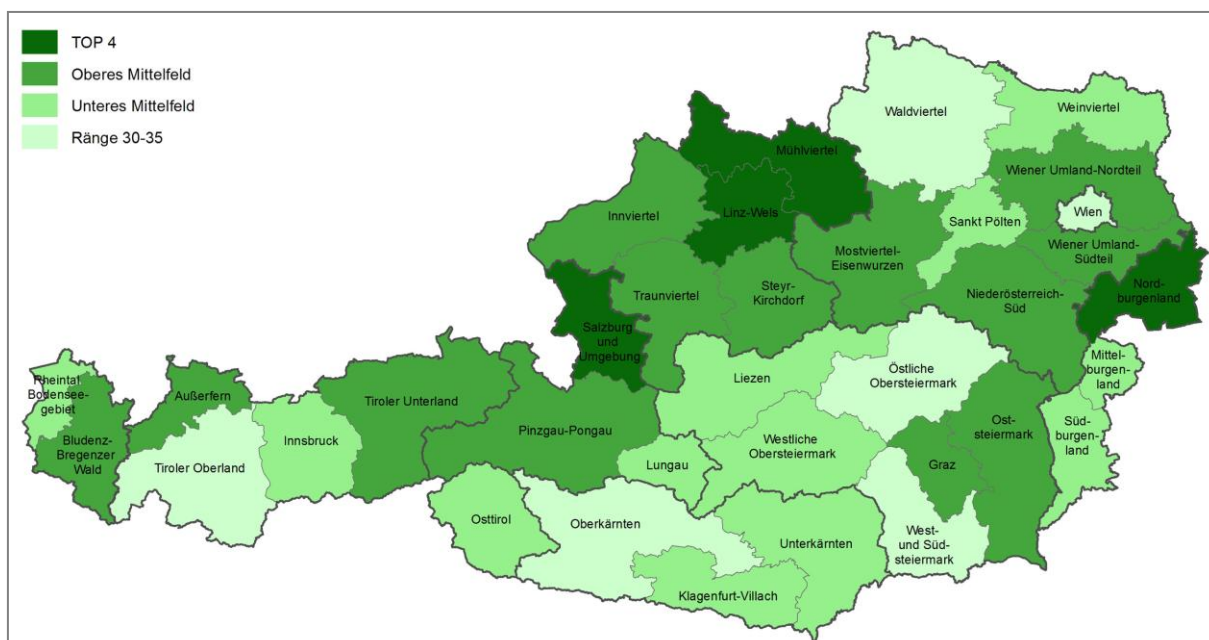
#### *Verknüpfung von „Wohlstandsindikatoren“*

Zur Analyse des Wohlstandsniveaus der in der Region ansässigen Wohnbevölkerung wurde nun für die Arbeitsmarktprofile eine spezielle Berechnungsmethode angewandt. Die Verknüpfung verschiedener „Wohlstandsindikatoren“\*\*\* und die daraus abgeleitete synthetische Gesamt-Rangreihung ermöglichen es, das Wohlstandsniveau der österreichischen NUTS 3-Regionen nach dem Wohnort-Prinzip zu erfassen. Die dabei verwendeten Indikatoren spiegeln sowohl die Einkommens- als auch die demografische Struktur der Regionen wider und geben somit ergänzende Informationen zu jenen Indikatoren, die sich auf den Arbeitsort beziehen.

Aufgrund dieser Rangreihung fällt die Region Lungau in die Kategorie „Unteres Mittelfeld“ (siehe Karte 1). Prägend sind der vergleichsweise niedrige durchschnittliche Jahresnetto- bezug sowie der hohe Anteil erwerbsferner Personen zwischen 25 und 64 Jahren.

Karte 1:

**Verknüpfung von „Wohlstandsindikatoren“**



*Unter den 35 österreichischen NUTS 3-Regionen erreichen die Regionen Salzburg und Umgebung, Linz-Wels, Mühlviertel und Nordburgenland die besten Ränge, gefolgt von den Regionen Mostviertel-Eisenwurzen, Wiener Umland-Nordteil, Bludenz-Bregenzer Wald, Außerfern, Steyr-Kirchdorf und Wiener Umland-Südteil.*

Quellen: Statistik Austria, Arbeitsmarktservice Österreich; eigene Berechnungen

\*\*\* Statistik Austria: Anteil der Über-65-Jährigen 2012, Durchschnittlicher Jahresnetto- bezug 2009-2011, Anteil der Teilzeitbeschäftigung 2009-2011; Arbeitsmarktservice Österreich (bzw. Statistik Austria): Arbeitslosenquote 2010-2012, Anzahl der Tage in Krankengeldbezug 2010-2012 je erwerbstätiger Person 2008-2010, Anteil der 25-64-jährigen erwerbsfernen Personen an der Wohnbevölkerung im selben Alter 2010-2012



Tabelle 1:

## Die größten Betriebe des Arbeitsmarktbezirkes

### 10 der größten Produktionsbetriebe – gerundete Anzahl der Beschäftigten 2012

KACO-DICHTUNGSTECHNIK GESELLSCHAFT M.B.H.	230
EHRENREICH ING.L.U.E.KRIST BAUGESELLSCHAFT M.B.H.	140
Moser Holzindustrie Gesellschaft m.b.H.	100
SAMSON-DRUCK GES.M.B.H.	90
vis vitalis gmbh	50
MACO Baubeschlag Produktions & Betriebs GmbH	50
HUTTER - SAEGEWERK GMBH	40
WiSa-Bau GmbH	40
BAUMEISTER BOGENSPERGER GESELLSCHAFT M.B.H.	40
AIGNER KARL BAU- UND MOEBELTISCHLEREI GMBH & CO KG	40

### 10 der größten Dienstleistungsbetriebe – gerundete Anzahl der Beschäftigten 2012

Marktgemeinde Tamsweg	180
ERSTER LUNGAUER WIRTSCHAFTSVEREIN REG. GEN. M.B.H.	120
LUERZER OBERTAUERN GMBH & CO KG HOTEL KESSELSPITZE	100
Florian Frühstückl GmbH	50
ALBERT MOSER GMBH	50
GRAGGABER & ANSPERGER GESELLSCHAFT M.B.H.	50
PAGITSCH DESIGN GMBH	40
RAIFFEISENBANK TAMSWEG REG. GEN. M. B. H.	40
Marktgemeinde Sankt Michael im Lungau	40
Autohaus Griessner GmbH	30

Quelle: Arbeitsmarktservice Österreich, Betriebsmonitoring

## Beschäftigung und Arbeitslosigkeit

### Beschäftigung

Im Jahr 2012 waren im Arbeitsmarktbezirk Tamsweg 8.262 Personen unselbständig beschäftigt\*, davon 3.735 Frauen und 4.527 Männer (Frauenanteil: 45,2%).

Zwischen 2011 und 2012 ist die Zahl der unselbständig Beschäftigten um insgesamt 1,6% gestiegen, wobei die Beschäftigung bei den Frauen (+1,7%) stärker ausgeweitet werden konnte als bei den Männern (+1,5%).

Beschäftigungszuwächse bei den Frauen sind oftmals auf Zunahme von Teilzeitarbeit bei den weiblichen Beschäftigten zurückzuführen. Der Anteil der (unselbständig) Teilzeitbeschäftigten lag 2011 in Salzburg bei den Frauen bei 45,9% (Männer: 6,7%). Auch geringfügig Beschäftigte sind zum überwiegenden Teil Frauen. Frauen gehen überwiegend im mittleren Alter (30-44 Jahre) in Teilzeit (Quelle: Statistik Austria, Arbeitskräfteerhebung 2011).

\* Mit Jänner 2011 hat der Hauptverband der Österreichischen Sozialversicherungsträger die Beschäftigtenstatistik rückwirkend ab 2008 umgestellt. Die offizielle Statistik der unselbständigen Beschäftigung des Hauptverbandes beruht nun nicht mehr auf den Daten der Krankenversicherungsträger, sondern wird ausschließlich aus den Datenbanken des Hauptverbandes generiert.

### Erwerbsquoten

Die Erwerbsquote (wohntbezogen) betrug im Bezirk im Jahr 2012 insgesamt 76,0% (Frauen: 71,9%, Männer: 79,6%) und entsprach damit dem landesweiten Vergleichswert (Salzburg gesamt: 76,1%, Frauen: 74,0%, Männer: 78,2%).

### Arbeitslosigkeit

Das Niveau der Arbeitslosigkeit liegt deutlich unter dem Österreichschnitt, aber klar über dem Landeswert.

Die Arbeitslosenquote betrug im Jahresschnitt 2012 6,2% (Salzburg: 4,7%, Österreich: 7,0%), die Frauenarbeitslosigkeit lag dabei mit 6,5% deutlich über jener der Männer (5,9%).

Im Jahr 2012 waren insgesamt 543 Personen (261 Frauen und 282 Männer) als arbeitslos gemeldet. Der Frauenanteil lag bei 48,1%. Gegenüber dem Vorjahr bedeutet dies insgesamt eine Zunahme der Zahl der arbeitslosen Personen um 1,5%, wobei der Anstieg bei den Frauen (+2,9%) stärker ausfiel als jener bei den Männern (+0,3%).

Die Zahl der arbeitslosen Ausländer/innen stieg im selben Zeitraum um 0,8%.

### Pendelwanderung

Der Arbeitsmarktbezirk Tamsweg ist ein Bezirk mit einem relativ hohen Anteil an Auspendler/innen, der Anteil an Einpendler/innen aus anderen Arbeitsmarktbezirken ist vergleichsweise gering. Im Jahr 2010 betrug der Anteil jener Erwerbstätigen, die ihren Arbeitsplatz außerhalb des Bezirks hatten, über 30%, rund 14% der Arbeitsplätze des Bezirks entfielen auf Einpendler/innen aus anderen Regionen.\*

Quelle: Statistik Austria, Abgestimmte Erwerbsstatistik 2010

\* jeweils exkl. der Pendler/innen zwischen den Gemeinden des Bezirkes

### Stellenangebot und Lehrstellenmarkt

Im Jahr 2012 waren im Arbeitsmarktbezirk Tamsweg 99 offene Stellen (durchschnittlicher Bestand) gemeldet. Gegenüber dem Vorjahr bedeutet dies eine Abnahme um 33,5%.

Im selben Jahr wurden 1.559 Zugänge an offenen Stellen registriert. Der Zeitpunkt des Zuganges einer offenen Stelle ist mit dem Datum, an dem der Auftrag an die regionale Geschäftsstelle gegeben wurde, definiert.

Den 12 gemeldeten offenen Lehrstellen standen im Jahr 2012 7 Lehrstellensuchende gegenüber.

Ein Problem der Lehrausbildung für Jugendliche und für Betriebe ist oftmals die Konzentration auf einige wenige Lehrberufe.

Von den insgesamt 131 beschäftigten weiblichen Lehrlingen im Jahr 2012 waren 24 im Lehrberuf Einzelhandel - Lebensmittelhandel, 13 im Lehrberuf Koch/Köchin und 10 im Lehrberuf Einzelhandel tätig. Die Top 3 der gewählten Berufe machten also rund 35,9% der Gesamtlehren aus.

Bei den Männern ist das Bild ähnlich: Von den insgesamt 279 beschäftigten männlichen Lehrlingen im Jahr 2012 waren 35 im Lehrberuf Kraftfahrzeugtechnik, 30 im Lehrberuf Maurer/in und 22 im Lehrberuf Zimmerei tätig. Die Konzentration der drei häufigsten Lehrberufe machte also rund 31,2% der Gesamtlehren aus.

Quelle: WKO, Lehrlingsstatistik

### **Kinderbetreuungseinrichtungen**

Die besonders große Verbreitung von Teilzeitarbeit bei Frauen ab etwa 30 Jahren steht in Zusammenhang mit Betreuungspflichten für Kinder. Kinder bringen eine Vielzahl von geänderten Lebensbedingungen für Mütter (und Väter) mit sich. Frauen mit Kindern und familiären Versorgungspflichten sind am Arbeitsmarkt deutlich schlechter positioniert.

Im Berichtsjahr 2011/12 gab es im Bezirk 23 institutionelle Kinderbetreuungseinrichtungen (ohne Saisontagesheime), davon 15 Kindergärten und 8 altersgemischte Einrichtungen, etwa 660 Kinder wurden im selben Jahr in diesen Einrichtungen betreut. Die Zahl der betreuten Kinder pro 1.000 Einwohner/innen beträgt daher im Arbeitsmarktbezirk Tamsweg im Schnitt 32 (Salzburg: 34, Österreich: 38).

11 der 23 Einrichtungen konzentrieren sich auf Tamsweg, Sankt Margarethen im Lungau und Sankt Michael im Lungau.

Quelle: Statistik Austria

Gratiskindergarten und verpflichtender Besuch: Um wirtschaftliche Barrieren für den Besuch des Kindergartens im Vorschulalter zu beseitigen und allen Kindern die Möglichkeit zu geben, an dieser Förderungsmaßnahme teilzuhaben, ist seit dem Beginn des Kindergartenjahres 2009/2010 der halbtägige Kindergartenbesuch (20 Stunden pro Woche ohne Mittagstisch) im letzten Jahr vor Schuleintritt für die Eltern kostenlos. Dafür beteiligt sich der Bund an den dadurch entstehenden Mehrkosten für Länder und Gemeinden mit 70 Mio. Euro pro Kindergartenjahr. Seit dem Beginn des Kindergartenjahres 2010/2011 ist der halbtägige Kindergartenbesuch (mindestens 16 Stunden pro Woche) für Kinder, die bis zum 31.8. das fünfte Lebensjahr vollendet haben, von September bis Juni mit Ausnahme der Schulferien verpflichtend.

Quelle: BMWFJ

Das Kindergartenwesen ist in Österreich Ländersache, die Regelungen in den einzelnen Ländern sind daher sehr unterschiedlich.

Laut dem Salzburger Kinderbetreuungsgesetz werden in Salzburg die täglichen Zeiten, in welchen der Kindergarten zum Besuch durch die Kinder offen gehalten wird, und die betriebsfreie Zeit von der Gemeinde festgesetzt.

Der von der Gemeinde für den Besuch des Kindergartens eingehobene Beitrag kann sozial gestaffelt werden. Dabei ist für eine ganztägige Betreuung ein monatlicher Mindestbeitrag in der Höhe von 72 Euro, für Kinder bis zum vollendeten 3. Lebensjahr jedoch in der Höhe von 116 Euro vorzusehen; eine Unterschreitung dieser Mindestbeiträge ist aber in Härtefällen zulässig. Der Höchstbeitrag für eine solche Betreuung beträgt 440 Euro pro Monat.

Im Februar 2009 wurde eine Änderung des Salzburger Kinderbetreuungsgesetzes (Erweiterung Familienpaket) beschlossen. Seit 1. September 2009 werden alle nicht schulpflichtigen Kinder in Betreuung (ausgenommen Kinder im letzten Betreuungsjahr) gefördert. Als Zuschuss des Landes werden 50 Euro für eine Ganztagsbetreuung sowie 25 Euro bei einer Betreuung bis 30 Wochenstunden gezahlt.

Im letzten Jahr vor der Schulpflicht ist der Besuch in Kindergärten und alterserweiterten Gruppen für 20 Wochenstunden vormittags für Kinder, welche bis zum 31. August ihr 5. Lebensjahr vollenden, gratis. Der verpflichtende halbtägige Besuch im letzten Jahr vor Schuleintritt in einer Kinderbetreuungseinrichtung gilt seit Herbst 2010. Die wöchentliche Besuchspflicht umfasst dabei 16 Stunden an mindestens vier Vormittagen.

Quelle: Amt der Salzburger Landesregierung

Tabelle 2:

### Die wichtigsten Standortgemeinden 2011/12

Standorte	Zahl der Kinderbetreuungs- einrichtungen	Zahl der betreuten Kinder
Tamsweg	5	198
Sankt Michael im Lungau	3	115
Mariapfarr	1	75
Sankt Margarethen im Lungau	3	50
Mauterndorf	2	41

Quelle: Statistik Austria

## Bildung

### Bildungsniveau

Die Entwicklung des Bildungsstandes in den letzten Jahren und Jahrzehnten zeigt einen allgemeinen Anstieg des Bildungsniveaus der österreichischen Bevölkerung. Deutliche Zuwächse sind bei allen weiterführenden Ausbildungen zu verzeichnen, besonders deutlich ist der Anstieg jedoch beim Hochschulabschluss. Der Trend zur höheren Bildung zeigt sich auch in den Bezirksergebnissen für Tamsweg.

Der Anteil der 25-64-jährigen Personen mit Abschluss einer Universität, einer Fachhochschule, einer hochschulverwandten Ausbildung oder eines Kollegs lag im Jahr 2010 insgesamt bei rund 9,7% (Salzburg: 14,7%, Österreich: 14,9%), Matura hatten 9,1% der Personen dieser Altersgruppe (Salzburg: 12,2%, Österreich: 13,8%).

Der Anteil der 25-64-jährigen Frauen mit einem der genannten Hochschul- oder hochschulverwandten Abschlüsse lag im Jahr 2010 mit 10,5% über jenem der Männer (9,0%), 9,7% der Frauen dieser Altersgruppe hatten Matura (Männer: 8,6%).

Bei der ausländischen Wohnbevölkerung lag der Anteil der 25-64-Jährigen mit Abschluss einer Universität, einer Fachhochschule, einer hochschulverwandten Ausbildung oder eines Kollegs bei 13,7%, jener der Personen mit Matura bei 10,6%.

Tabelle 3:

**25-64-jährige Wohnbevölkerung nach höchster abgeschlossener Ausbildung, Staatsangehörigkeit und Geschlecht**

Anteile 2010 in %

	Tamsweg 2010	Salzburg 2010	Österreich 2010
<b>Allgemeinbildende Pflichtschule</b>			
gesamt	17,7	18,2	19,4
Frauen	24,7	21,8	23,9
Männer	10,9	14,4	14,8
ausländische Wohnbevölkerung	31,8	42,2	41,9
<b>Lehrlingsausbildung</b>			
gesamt	45,1	39,0	36,3
Frauen	34,7	32,2	28,1
Männer	55,2	46,0	44,5
ausländische Wohnbevölkerung	30,2	24,7	22,1
<b>Berufsbildende mittlere Schule</b>			
gesamt	18,4	15,9	15,6
Frauen	20,4	18,0	18,5
Männer	16,4	13,7	12,7
ausländische Wohnbevölkerung	13,7	7,9	7,6
<b>Allgemeinbildende höhere Schule</b>			
gesamt	2,6	4,9	5,7
Frauen	2,9	5,4	6,2
Männer	2,4	4,4	5,3
ausländische Wohnbevölkerung	6,0	5,6	6,8
<b>Berufsbildende höhere Schule</b>			
gesamt	6,5	7,3	8,1
Frauen	6,8	7,1	7,6
Männer	6,2	7,5	8,6
ausländische Wohnbevölkerung	4,6	4,9	5,5
<b>Hochschule/hochschulverwandte Lehranstalt/Kolleg</b>			
gesamt	9,7	14,7	14,9
Frauen	10,5	15,4	15,8
Männer	9,0	14,0	14,1
ausländische Wohnbevölkerung	13,7	14,6	16,1
<b>gesamt</b>	<b>100,0</b>	<b>100,0</b>	<b>100,0</b>

Quelle: Statistik Austria, Bildungsstandregister

*Schulstandorte und Fachhochschulen*

Der Hauptort Tamsweg ist der wichtigste Schulstandort des Bezirkes (AHS, HAK).

Im Schuljahr 2011/2012 wurden im Arbeitsmarktbezirk Tamsweg in den maturaführenden Schulen (AHS und BHS sowie lehrerbildende höhere Schulen) etwa 700 Schülerinnen und Schüler unterrichtet, das waren um 4,3% mehr als im Jahr davor.

Im Arbeitsmarktbezirk Tamsweg gibt es derzeit (Studienjahr 2012/2013) keinen Fachhochschul-Studiengang.

## Regionale Fördermaßnahmen

Die unten stehende Tabelle zeigt die wichtigsten vom AMS finanzierten Fördermaßnahmen für den Arbeitsmarktbezirk Tamsweg.

Tabelle 4:

### Die fünf wichtigsten Fördermaßnahmen

Projekttitle	Träger	Art der Maßnahme	gesamt	Frauen	Männer
Orientierung und Qualifizierung für Jugendliche	IBIS ACAM BILDUNGS GMBH	Qualifizierung	36	26	10
Fachspezifisches Sprachtraining für Tourismusberufe (Englisch)	IBIS ACAM BILDUNGS GMBH	Qualifizierung	19	16	3
EDV-Training	WIRTSCHAFTSKAMMER SALZBURG	Qualifizierung	16	12	4
Fachspezifisches Sprachtraining für Tourismusberufe (Italienisch)	BFI - SALZBURG BILDUNGSGMBH	Qualifizierung	13	12	1
Buchhaltung und Lohnverrechnung	BFI - SALZBURG BILDUNGSGMBH	Qualifizierung	11	10	1

Quelle: Arbeitsmarktservice Österreich

## Glossar und Quellenangaben

### Bevölkerung

- Wohnbevölkerung 1971-2001: Alle Personen, die am Zähltag (Volkszählung) in der betreffenden Gebietseinheit ihren Hauptwohnsitz/ordentlichen Wohnsitz hatten.  
(Quelle: Statistik Austria, Volkszählungen)
- Wohnbevölkerung 2002-2012: Jährliche Statistik des Bevölkerungsstandes (Bevölkerung zu Jahresbeginn). Die Statistik des Bevölkerungsstandes erfasst die zum Stichtag innerhalb Österreichs mit Hauptwohnsitz gemeldeten Personen.  
(Quelle: Statistik Austria, Statistik des Bevölkerungsstandes)
- Geburten- und Wanderungsbilanz: Geburtenbilanz = Zahl der Lebendgeborenen abzüglich der Zahl der Sterbefälle), (errechnete) Wanderungsbilanz = Wohnbevölkerung 2001 abzüglich Wohnbevölkerung 1991 sowie der Geburtenbilanz  
(Quelle: Statistik Austria, Volkszählungen)

### Fläche

- Katasterfläche: Katasterfläche ist jene Fläche, die von der Vermessungsbehörde (Bundesamt für Eich- und Vermessungswesen – BEV) als Teil des Grundstücksverzeichnisses geführt und in der Grundstücksdatenbank gespeichert ist.  
(Quelle: Statistik Austria)
- Dauersiedlungsraum (DSR): Katasterfläche ohne Wald, Almen, Gewässer und Ödland. Der Dauersiedlungsraum umfasst den für Landwirtschaft, Siedlung und Verkehrsanlagen verfügbaren Raum.  
(Quelle: Statistik Austria)

### Arbeitsmarkt

- Arbeitslosenbestand: Zum Monatsende-Stichtag bei den Regionalen Geschäftsstellen des Arbeitsmarktservice zum Zwecke der Arbeitsvermittlung registrierte Personen, die nicht in Beschäftigung oder Ausbildung (Schulung) stehen. Die regionale Zuordnung erfolgt nach dem Wohnort der Arbeitslosen.  
(Quelle: Arbeitsmarktservice Österreich)
- Jahresdurchschnittsbestand: Arithmetisches Mittel der 12 Stichtagsbestände  
(Quelle: Arbeitsmarktservice Österreich)

## Arbeitsmarkt (Fortsetzung)

Unselbständig Beschäftigte:

Mit Jänner 2011 hat der Hauptverband der Österreichischen Sozialversicherungsträger die Beschäftigtenstatistik rückwirkend ab 2008 umgestellt. Die offizielle Statistik der unselbständigen Beschäftigung des Hauptverbandes beruht nun nicht mehr auf den Daten der Krankenversicherungsträger, sondern wird ausschließlich aus den Datenbanken des Hauptverbandes generiert.

Erfasst werden alle Personen, deren Beschäftigungsverhältnis aufrecht ist, zuzüglich sonstiger in die Krankenversicherung einbezogener Personen (das sind Dienstnehmer/innen gleichgestellte sowie auf Grund eines Ausbildungsverhältnisses einbezogene Personen). Auch freie Dienstnehmer/innen werden zu den unselbständig Beschäftigten gezählt, da freie Dienstverträge in den vergangenen Jahren sozialversicherungstechnisch immer mehr den unselbständig Beschäftigten angeglichen wurden. Karenz-, Kinderbetreuungsgeldbezieher/innen, Präsenz(Zivil)dienstleistende sowie im Krankenstand befindliche Personen, deren Beschäftigungsverhältnis aufrecht ist, werden mitgezählt. Geringfügig Beschäftigte sowie selbständig Erwerbstätige, die bei Gebietskrankenkassen versichert sind (z.B. Tierärzte/Tierärztinnen, Dentisten/Dentistinnen) werden bei den unselbständig Beschäftigten nicht erfasst.

Zählungstag ist stets der letzte Tag des Monats.

**Österreich bzw. Bundesland:** Beschäftigtendaten des Hauptverbandes der Sozialversicherungsträger. Die regionale Zuordnung erfolgt nach dem Arbeitsort der Beschäftigten.

**Arbeitsmarktbezirk:** Beschäftigtendaten des Hauptverbandes der Sozialversicherungsträger. Die regionale Zuordnung erfolgt nach dem Wohnort der Beschäftigten (Zustelladressen der Versicherungsträger).

*(Quelle: Hauptverband der Österreichischen Sozialversicherungsträger)*

Selbständig Beschäftigte:

Versicherungsdaten des Hauptverbandes der Sozialversicherungsträger nach eigener Datenaufbereitung des AMS (Erwerbskarrierenmonitoring). Jede Person bekommt zu jedem Zeitpunkt einen überschneidungsfreien Status zugeschrieben. Eine Person, die z.B. gleichzeitig selbständig und unselbständig beschäftigt ist, zählt nur als unselbständig beschäftigt! Die regionale Zuordnung erfolgt nach dem Wohnort der Beschäftigten (Zustelladressen der Versicherungsträger).

*(Quelle: Arbeitsmarktservice Österreich – Erwerbskarrierenmonitoring)*

Arbeitskräftepotenzial:

Summe aus Arbeitslosenbestand und unselbständig beschäftigten Personen laut Hauptverband der Sozialversicherungsträger  
*(Quelle: Arbeitsmarktservice Österreich)*



## Arbeitsmarkt (Fortsetzung)

(Register-)Arbeitslosenquote:	Bei der nationalen Berechnung der Arbeitslosenquote (ALQ) wird der Bestand arbeitsloser Personen (AL) ins Verhältnis zum Arbeitskräftepotenzial (AKP) gesetzt. <i>(Quelle: Arbeitsmarktservice Österreich)</i>
Erwerbsquote (wohntbezogen):	Summe aus der Zahl der Arbeitslosen sowie der (unselbständig und selbständig) Beschäftigten in Prozent der 15- bis unter 65-jährigen männlichen bzw. der 15- bis unter 60-jährigen weiblichen Wohnbevölkerung laut Bevölkerungsregister. Für die Berechnung der Erwerbsquoten wurden zur besseren Vergleichbarkeit auch auf Österreich- und Bundeslandebene die auf den Wohnort bezogenen Beschäftigtendaten lt. Hauptverband der Sozialversicherungsträger herangezogen. <i>(Quellen: Hauptverband der Österreichischen Sozialversicherungsträger, Statistik Austria)</i>
Gemeldete offene Stellen:	Die sich aus den Vermittlungsaufträgen der Betriebe an die Regionalen Geschäftsstellen des Arbeitsmarktservice ergebende Zahl der freien Arbeitsplätze. Die regionale Zuordnung erfolgt nach dem Arbeitsort. <i>(Quelle: Arbeitsmarktservice Österreich)</i>
Zu- und Abgänge an offenen Stellen:	Der Zeitpunkt des Zuganges einer offenen Stelle ist mit dem Datum, an dem der Auftrag an die regionale Geschäftsstelle gegeben wurde, definiert. Ein Abgang wird dann registriert, wenn das Vermittlungsergebnis realisiert wird, d.h. die offene Stelle tatsächlich besetzt wird bzw. der Tatbestand bekannt wird, dass bereits eine Besetzung erfolgte oder ein anderweitiger Abbuchungsgrund bekannt wird. Die Zu- und Abgänge beinhalten immer sowohl sofort als auch nicht sofort verfügbare offene Stellen. <i>(Quelle: Arbeitsmarktservice Österreich)</i>
Gemeldete offene Lehrstellen:	Die sich aus den Vermittlungsaufträgen der Betriebe ergebende Zahl der freien Lehr- oder Ausbildungsstellen, für die noch keine erfolgreiche Vermittlung zustande gekommen ist (ohne Einstellungsusage). Die regionale Zuordnung erfolgt nach dem Standort des Lehrplatzes bzw. der Ausbildungsstelle. <i>(Quelle: Arbeitsmarktservice Österreich)</i>
Vorgemerkte Lehrstellensuchende:	Bei den Regionalen Geschäftsstellen des Arbeitsmarktservice zum Zwecke der Lehrstellenvermittlung registrierte Personen, für die noch keine erfolgreiche Vermittlung zustande gekommen ist (ohne Einstellungsusage). Die regionale Zuordnung erfolgt nach dem Wohnort des Lehrstellensuchenden. Auch bei gleichzeitiger Arbeitsplatzsuche wird die Person primär als Lehrstellensuchender erfasst. <i>(Quelle: Arbeitsmarktservice Österreich)</i>

## Arbeitsmarkt (Fortsetzung)

Lehrlinge:	<p>Die Ergebnisse der Lehrlingsstatistik basieren auf den Aufzeichnungen, die von den Lehrlingsstellen der Wirtschaftskammern in den Bundesländern erhoben werden. Die Lehrlingsstatistik kann somit als eine typische Sekundärstatistik angesehen werden. Sie baut auf Information auf, die für administrative und nicht primär statistische Zwecke gesammelt wurde. Die für die Arbeitsmarktprofile herangezogenen Daten beinhalten auch Doppellehren, wobei immer der erstgenannte Beruf gezählt wird. Unterschiede zu den Ergebnissen in Publikationen der WKO sind zum einen darauf zurückzuführen, dass von der WKO auch Vorgängerberufe einbezogen werden, zum anderen basiert bspw. die Darstellung der Top-10 der WKO auf den Einzellehren. (Quelle: Wirtschaftskammer Österreich)</p>
Abgestimmte Erwerbsstatistik:	<p>Seit dem Berichtsjahr 2008 stehen regional tief gegliederte Daten zur Erwerbstätigkeit aus der „Abgestimmten Erwerbsstatistik“ zur Verfügung. Dabei handelt es sich um registerbasierte Werte, die jährlich – analog zur Vorgehensweise für die Registerzählung – erstellt werden. Zum Stichtag 31.10. wird die Wohnbevölkerung ab 15 Jahren nach Erwerbs- und Bildungsmerkmalen dargestellt. (Quelle: Statistik Austria)</p>

## Wirtschaft

Bruttoregionalprodukt (BRP, regionales BIP):	<p>Das Bruttoregionalprodukt ist die regionale Entsprechung zu einem der wichtigsten Aggregate der Volkswirtschaftlichen Gesamtrechnungen, dem Bruttoinlandsprodukt (BIP). Das BRP ergibt sich aus den regionalen Bruttowertschöpfungen und beschreibt den in einem bestimmten Zeitraum (üblicherweise ein Kalenderjahr) von den in einer Region ansässigen produzierenden Einheiten im Rahmen ihrer wirtschaftlichen Tätigkeit zusätzlich geschaffenen Wert. (Quelle: Statistik Austria)</p>
BRP je Einwohner/in:	<p>Um das regionale BIP (BRP) unterschiedlich großer Regionen miteinander vergleichbar zu machen, wird es durch die Einwohner/innenzahl (Wohnbevölkerung) dividiert. Dabei ist zu beachten, dass sich das BRP auf den Ort der Leistungserstellung (Arbeitsort) bezieht, während die dazu in Relation gesetzten Einwohner/innenzahlen auf den Wohnort bezogen sind; d.h. dass regionsüberschreitende Pendler/innenströme unberücksichtigt bleiben. (Quelle: Statistik Austria)</p>
Bruttowertschöpfung (BWS):	<p>Die Bruttowertschöpfung ergibt sich aus dem Gesamtwert der im Produktionsprozess von gebietsansässigen Einheiten erzeugten Waren und Dienstleistungen (Output = Produktionswert), vermindert um die im Produktionsprozess verbrauchten, verarbeiteten oder umgewandelten Waren und Dienstleistungen (Input = Vorleistungen). (Quelle: Statistik Austria)</p>

## Wirtschaft (Fortsetzung)

Erwerbstätige: Erwerbstätige umfassen Arbeitnehmerinnen und Arbeitnehmer (unselbständig Beschäftigte) sowie Selbständige. Berechnet werden Beschäftigungsverhältnisse („Jobs“). Die regionale Zuordnung erfolgt nach dem Arbeitsort.  
(Quelle: Statistik Austria)

Betriebsmonitoring (größte Betriebe): Versicherungsdaten des Hauptverbands der Sozialversicherungsträger (HV) nach eigener Datenaufbereitung des AMS (Betriebsmonitoring). Beitragskonten des HV nach Anzahl der im Jahresdurchschnitt dort angemeldeten Personen. Die regionale Zuordnung der Beitragskonten erfolgt nach dem Betriebsort. Überregional tätige Betriebe können nur auf Bundeslandebene zugeordnet werden.  
(Arbeitsmarktservice Österreich – Betriebsmonitoring)

Verknüpfung von „Wohlstandsindikatoren“: Zur Analyse des Wohlstandsniveaus der in der Region ansässigen Wohnbevölkerung wurden folgende Indikatoren analysiert:

- Anteil der Über-65-Jährigen 2012
- Durchschnittlicher Jahresnettobezug 2009-2011
- Anteil der Teilzeitbeschäftigung 2009-2011
- Arbeitslosenquote 2010-2012
- Anzahl der Tage in Krankengeldbezug 2010-2012 je erwerbstätiger Person 2008-2010
- Anteil der 25-64-jährigen erwerbsfernen Personen an der Wohnbevölkerung im selben Alter 2010-2012

Zunächst wurde für jeden Indikator eine Rangreihung nach Regionen und schließlich die Gesamt-Rangreihung als arithmetisches Mittel der Einzelreihungen ermittelt.

(Quellen: Statistik Austria, Statistik des Bevölkerungsstandes, Statistik der Lohnsteuer; Arbeitsmarktservice Österreich)

## Bildung

Bildungsabschlüsse: Höchste abgeschlossene Ausbildung der Bevölkerung im Alter von 25- bis unter 65-Jahren. Die Gliederung der Bildungsebenen folgt dem Aufbau des österreichischen Bildungswesens (Schulen, Akademien, Fachhochschulen und Universitäten) und gibt Auskunft über die Bildungsstruktur.  
(Quelle: Statistik Austria, Volkszählungen, Bildungsstandregister)

Bildungsbezogenes Erwerbskarrierenmonitoring (BibEr): Das Arbeitsmarktservice Österreich und die Sektion VI des Bundesministeriums für Arbeit, Soziales und Konsumentenschutz haben im Dezember 2011 gemeinsam mit der Statistik Austria die Errichtung eines bildungsbezogenen Erwerbskarrierenmonitoring (kurz BibEr) beschlossen: Ziel dieses Projektes ist es, die Erwerbskarrieren aller in Österreich wohnhaften Personen nach Abgang aus einer formalen Bildungseinrichtung statistisch auswertbar zu machen.  
(Quelle: Statistik Austria, Bildungsmonitoring, im Auftrag von BMASK und AMS)