

Grafisches  
Arbeitsmarkt  
Informationssystem

Bezirksprofile 2012

Arbeitsmarktbezirk  
335 Zwettl



---

## ARBEITSMARKTPROFIL 2012

<b>Zwettl</b>
---------------

### **Inhalt**

Zur Charakteristik des Arbeitsmarktbezirkes .....	2
Bevölkerungsstruktur und -entwicklung.....	3
Wirtschafts- und Wohlstandsniveau .....	5
Beschäftigung und Arbeitslosigkeit .....	8
Stellenangebot und Lehrstellenmarkt .....	9
Kinderbetreuungseinrichtungen .....	10
Bildung .....	11
Regionale Fördermaßnahmen.....	13
Glossar und Quellenangaben.....	14

## ARBEITSMARKTPROFIL 2012

### Zwettl

*Bevölkerungsrückgang, Arbeitslosenquoten unterdurchschnittlich, Rückgang der Zahl der weiblichen Arbeitslosen*

	<b>Zwettl</b>	<b>Nieder- österreich</b>	<b>Österreich</b>
Einwohner/innen am 1.1.2012 (Statistik des Bevölkerungsstandes)	<b>43.690</b>	1.620.344	8.443.018
davon Frauen	<b>21.805</b>	825.788	4.324.983
davon Männer	<b>21.885</b>	794.556	4.118.035
Veränderung der Einwohnerzahl 2002-2012	<b>-3,9%</b>	4,7%	4,7%
Arbeitslosenquote 2012 - insgesamt	<b>5,6%</b>	7,1%	7,0%
Frauen	<b>4,7%</b>	6,8%	6,5%
Männer	<b>6,3%</b>	7,4%	7,4%
Katasterfläche (KF) in km <sup>2</sup>	<b>1.399</b>	19.223	83.879
Anteil des Dauersiedlungsraums (DSR)* an der KF	<b>55,4%</b>	60,4%	38,7%
Einwohner/innen pro km <sup>2</sup> KF	<b>31</b>	84	101
Einwohner/innen pro km <sup>2</sup> DSR	<b>56</b>	139	260

*\*Dauersiedlungsraum: Katasterfläche ohne Wald, Almen, Gewässer und Ödland*

*Quellen: Arbeitsmarktservice Österreich, Statistik Austria*

### Zur Charakteristik des Arbeitsmarktbezirkes

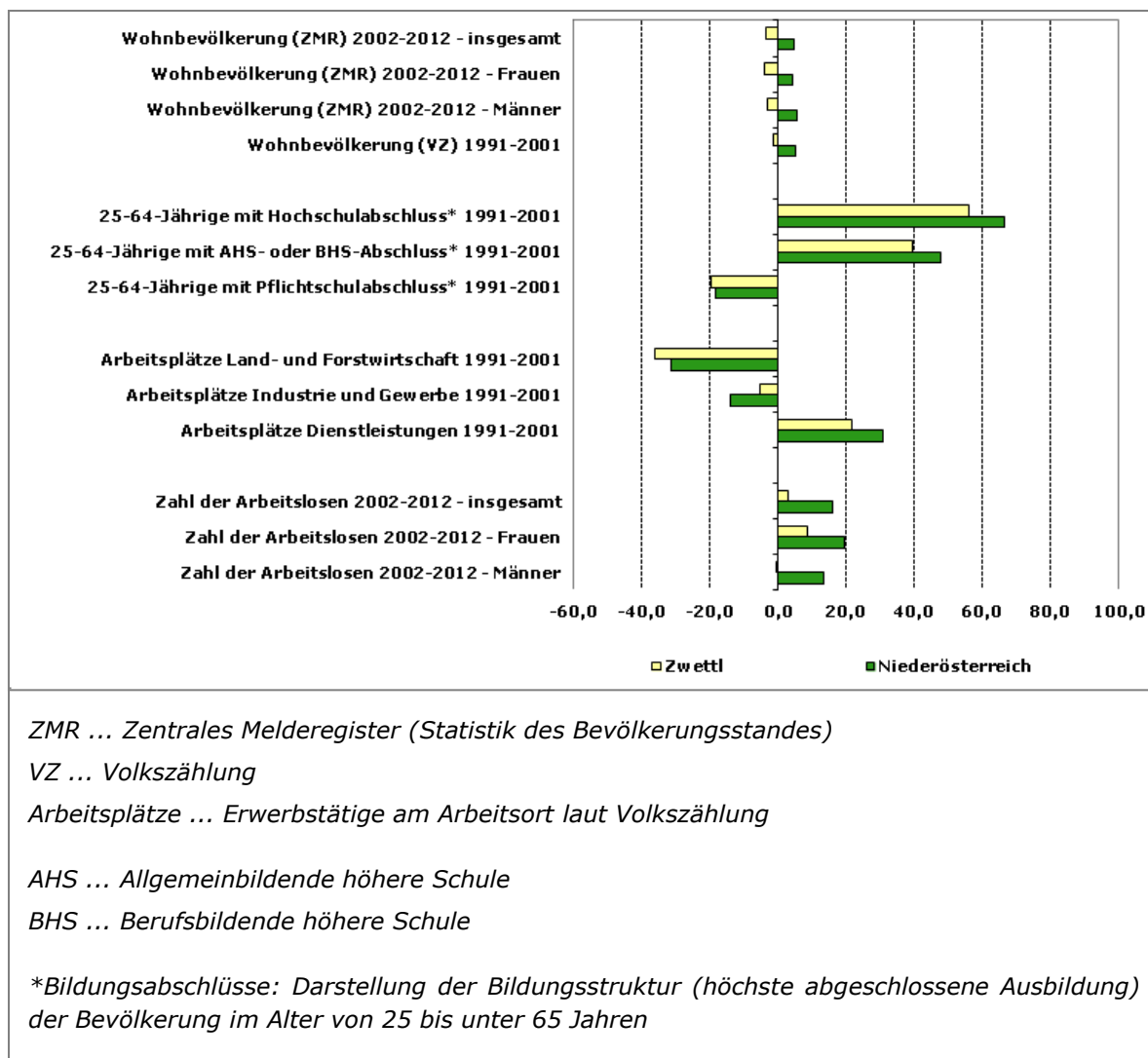
Der Arbeitsmarktbezirk Zwettl entspricht dem politischen Bezirk Zwettl und besteht aus 24 Gemeinden, darunter drei Städte (Allentsteig, Groß Gerungs und Zwettl-Niederösterreich).

Der Arbeitsmarktbezirk liegt zur Gänze im Waldviertel. Landschaftlich prägend sind die bewaldeten Hochebenen und das Kamptal.

Siedlungs- und Arbeitszentrum des Bezirkes ist Zwettl, kleinere Schwerpunkte bilden Groß-Gerungs und Allentsteig. Über 50% der Erwerbstätigen des Arbeitsmarktbezirkes arbeiten in diesen drei Gemeinden.

Gute Anbindungen an die Wirtschaftsräume wie Linz, St. Pölten oder Wien sind in diesem Bezirk nicht vorhanden. Die Erreichbarkeitsverhältnisse sind sowohl inner- als auch überregional ungünstig.

Grafik 1:  
**Indikatoren sozio-ökonomischer Entwicklung**  
 Veränderungen in %



Quellen: Arbeitsmarktservice Österreich, Statistik Austria

### Bevölkerungsstruktur und -entwicklung

Im Arbeitsmarktbezirk Zwettl lebten laut Statistik des Bevölkerungsstandes im Jahr 2012 43.690 Personen, davon 21.805 Frauen und 21.885 Männer. Dies entspricht 2,7% der gesamten niederösterreichischen Wohnbevölkerung.

Zwettl-Niederösterreich (11.266 EW, 5.753 Frauen und 5.513 Männer) sowie Groß Gerungs (4.618 EW, 2.295 Frauen und 2.323 Männer) und Allentsteig (1.995 EW, 1.022 Frauen und 973 Männer) sind die bevölkerungsstärksten Gemeinden des Bezirkes, gefolgt von Schweiggers (1.993 EW, 995 Frauen und 998 Männer).

Die Bevölkerungszahl ist gegenüber 2011 insgesamt um 0,2% gesunken, wobei die Entwicklung bei den Männern mit -0,1% günstiger war als bei den Frauen mit -0,4%.

Der Arbeitsmarktbezirk Zwettl zählt zu den Bezirken mit negativer Bevölkerungsentwicklung. Im Zeitraum 1971 bis 1981 und zwischen 1981 und 1991 sank die Zahl der Einwohner/innen um jeweils mehr als 4%. Zwischen 1991 und 2001 (Volkszählungen) ist die Zahl der Einwohner/innen um 1,3% gesunken (Niederösterreich: +4,9%, Österreich: +3,0%). Der Bevölkerungsrückgang war auf die negative Wanderungsbilanz (-1.230) zurückzuführen, die Geburtenbilanz war positiv (+618).

Die negative Entwicklung hat sich auch nach 2001 fortgesetzt.

Zwischen 2002 und 2012 ist die Bevölkerungszahl (Statistik des Bevölkerungsstandes) im Bezirk Zwettl um weitere 3,9% zurückgegangen (Niederösterreich: +4,7%, Österreich: +4,7%).

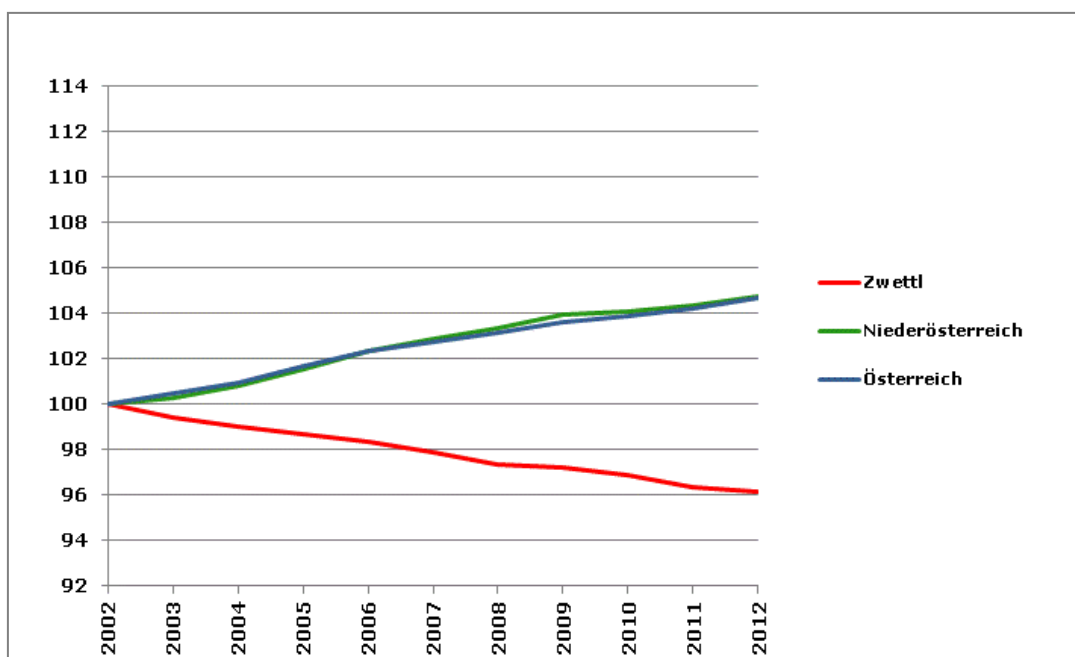
Der Anteil der Unter-15-Jährigen lag 2012 im Bezirk Zwettl mit 14,1% unter dem niederösterreichischen Durchschnitt von 14,6%, jener der Über-65-Jährigen mit 19,7% darüber (Niederösterreich: 18,7%).

Der Anteil der ausländischen Wohnbevölkerung lag in Zwettl im Jahr 2012 mit 1,5% unter dem landesweiten Schnitt von 7,2% (Österreich: 11,5%).

Grafik 2:

### Bevölkerungsentwicklung 2002-2012

Index 2002=100



Die Grafik zeigt die relative Veränderung der Bevölkerungszahl 2002-2012 laut Statistik des Bevölkerungsstandes. Die Bevölkerungszahl hat im Bezirk zwischen 2002 (=100%) und 2012 abgenommen (-3,9%). Im Gegensatz dazu zeigen sich in Niederösterreich insgesamt und österreichweit Bevölkerungsanstiege (+4,7%).

Quelle: Statistik Austria, Statistik des Bevölkerungsstandes

## **Wirtschafts- und Wohlstandsniveau**

Der Arbeitsmarktbezirk Zwettl ist Teil der NUTS 3-Region\* Waldviertel. Der Bevölkerungsanteil des Bezirkes an der NUTS 3-Region beträgt 19,9% (2012), der Anteil der Arbeitsplätze des Bezirkes (Erwerbstätige am Arbeitsort) an der Gesamtanzahl der Arbeitsplätze der Region Waldviertel lag im Jahr 2010 bei 20,1% (abgestimmte Erwerbsstatistik).

Die Zusammensetzung der NUTS 3-Regionen wurde u.a. auch im Hinblick auf räumliche Zusammenhänge vorgenommen. Mit der Analyse der regionalen Wirtschaftsstruktur und des Wohlstandsniveaus in diesem größeren räumlichen Zusammenhang werden damit auch regionale Potenziale und Verflechtungen berücksichtigt.

### *Bruttoregionalprodukt*

Das Bruttoregionalprodukt (BRP) misst die wirtschaftliche Leistung einer Region. Das Bruttoregionalprodukt je Einwohner/in (BRP/EW) ermöglicht einen Vergleich der Wirtschaftskraft der Regionen.

Für die NUTS 3-Region Waldviertel wurde im Jahr 2010 ein BRP/EW von rund 69% des österreichischen Werts ausgewiesen (Rang 29 unter den 35 österreichischen Regionen).

Zwischen 2008 und 2010 wurde ein Anstieg des BRP von 1,8% verzeichnet (Niederösterreich: +1,0%, Österreich: +1,3%).

### *Produktivität*

Das BRP bezieht sich auf den Arbeitsort, während die dazu in Relation gesetzten Einwohner/innenzahlen auf den Wohnort bezogen sind, d.h. dass regionsüberschreitende Pendler/innenströme unberücksichtigt bleiben. Ergänzend gibt der Indikator „BRP pro Erwerbstätiger/Erwerbstätigem“ (BRP/Job) wieder, wie viel an den Arbeitsstätten je Region von den jeweiligen Arbeitskräften erwirtschaftet wird (Produktivität).

Für die Region Waldviertel wurde im Jahr 2010 eine Produktivität von rund 78% des österreichischen Werts ausgewiesen (Rang 35 unter den 35 österreichischen Regionen).

Charakteristisch für die regionale Wirtschaftsstruktur des Waldviertels sind ein überdurchschnittlich hoher Anteil der Land- und Forstwirtschaft und die große Bedeutung des Dienstleistungssektors.

### *Bruttowertschöpfung*

Die Bruttowertschöpfung (BWS) ergibt sich aus dem Gesamtwert der im Produktionsprozess erzeugten Waren und Dienstleistungen, vermindert um die Vorleistungen. Die BWS nach Wirtschaftssektoren gibt Auskunft darüber, welchen Beitrag die einzelnen Wirtschaftssektoren zur Gesamtwertschöpfung leisten.

Auf den primären Sektor (Land- und Forstwirtschaft, Fischerei) entfielen 2010 rund 6%, auf den sekundären Sektor (Gewinnung von Rohstoffen, Herstellung von Waren, Energie und Wasser, Bau) rund 29% und auf den tertiären Sektor (Erbringung von Dienstleistungen) rund 65% der BWS (Österreich: 1% primärer Sektor, 29% sekundärer Sektor, 70% tertiärer Sektor).\*\*

Im Jahr 2010 waren rund 17% der Erwerbstätigen der NUTS 3-Region Waldviertel (regionale Zuordnung nach dem Arbeitsort) im primären Sektor beschäftigt, rund 23% im sekundären Sektor und von rund 60% wurde der Arbeitsplatz dem tertiären Sektor zugerechnet (Österreich: 6% primärer Sektor, 23% sekundärer Sektor, 72% tertiärer Sektor).\*\*

Quelle: Statistik Austria

\* Gemäß NUTS-Klassifikation (hierarchisch aufgebaute, einheitliche territoriale Gliederung zur Erstellung regionaler Statistiken der EU) entsprechen den NUTS 3-Regionen in Österreich Gruppen von Bezirken und Gerichtsbezirken. NUTS steht für „Nomenclature des unités territoriales statistiques“ oder „Systematik der Gebietseinheiten für die Statistik“.

\*\* Die Summe der Anteile der drei Wirtschaftssektoren kann aufgrund von Rundungsdifferenzen geringfügig von 100% abweichen.

Die oben beschriebenen (auf den Arbeitsort bezogenen) Indikatoren zum regionalen Wirtschaftsniveau und zur regionalen Wirtschaftsstruktur erlauben Rückschlüsse hinsichtlich der Ausstattung einer Region mit Unternehmen und Arbeitsplätzen sowie der wirtschaftlichen Attraktivität einer Region.

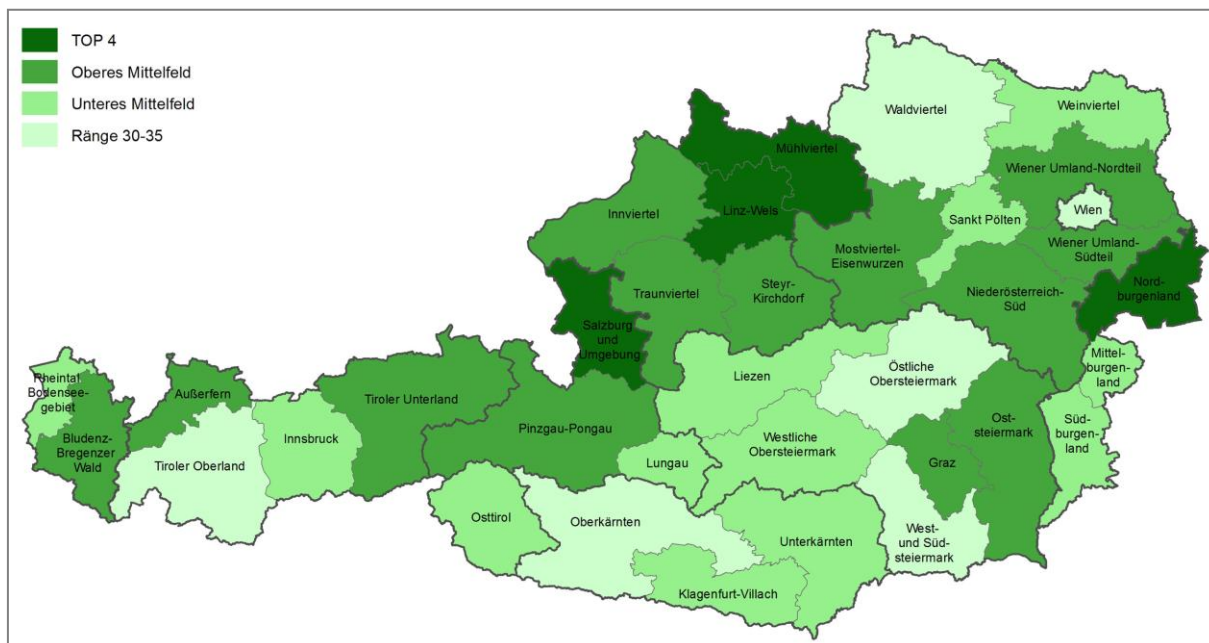
#### *Verknüpfung von „Wohlstandsindikatoren“*

Zur Analyse des Wohlstandsniveaus der in der Region ansässigen Wohnbevölkerung wurde nun für die Arbeitsmarktprofile eine spezielle Berechnungsmethode angewandt. Die Verknüpfung verschiedener „Wohlstandsindikatoren“\*\*\* und die daraus abgeleitete synthetische Gesamt-Rangreihung ermöglichen es, das Wohlstandsniveau der österreichischen NUTS 3-Regionen nach dem Wohnort-Prinzip zu erfassen. Die dabei verwendeten Indikatoren spiegeln sowohl die Einkommens- als auch die demografische Struktur der Regionen wider und geben somit ergänzende Informationen zu jenen Indikatoren, die sich auf den Arbeitsort beziehen.

Aufgrund dieser Rangreihung fällt die Region Waldviertel in die Kategorie „Ränge 30-35“ (siehe Karte 1). Prägend sind der hohe Anteil der Wohnbevölkerung über 65 Jahren und auch die hohe Anzahl der Tage in Krankengeldbezug je erwerbstätiger Person, der Anteil erwerbsferner Personen zwischen 25 und 64 Jahren ist hingegen vergleichsweise gering.

Karte 1:

### Verknüpfung von „Wohlstandsindikatoren“



Unter den 35 österreichischen NUTS 3-Regionen erreichen die Regionen Salzburg und Umgebung, Linz-Wels, Mühlviertel und Nordburgenland die besten Ränge, gefolgt von den Regionen Mostviertel-Eisenwurzen, Wiener Umland-Nordteil, Bludenz-Bregenzener Wald, Außerfern, Steyr-Kirchdorf und Wiener Umland-Südteil.

Quellen: Statistik Austria, Arbeitsmarktservice Österreich; eigene Berechnungen

\*\*\* Statistik Austria: Anteil der Über-65-Jährigen 2012, Durchschnittlicher Jahresnettobezug 2009-2011, Anteil der Teilzeitbeschäftigung 2009-2011; Arbeitsmarktservice Österreich (bzw. Statistik Austria): Arbeitslosenquote 2010-2012, Anzahl der Tage in Krankengeldbezug 2010-2012 je erwerbstätiger Person 2008-2010, Anteil der 25-64-jährigen erwerbsfernen Personen an der Wohnbevölkerung im selben Alter 2010-2012



Tabelle 1:

## Die größten Betriebe des Arbeitsmarktbezirkes

### 10 der größten Produktionsbetriebe – gerundete Anzahl der Beschäftigten 2012

Stora Enso Timber AG	840
Hartl Haus Holzindustrie Gesellschaft m.b.H.	270
SONNENTOR Kräuterhandelsgesellschaft m.b.H.	210
Bruckner Fenster und Türen GmbH	140
Ing. Ledermüller Gesellschaft m.b.H.	80
Georg Feßl GmbH	80
Franz Schiller Gesellschaft m.b.H.	60
Böhm Wilhelm Gesellschaft m.b.H.	50
Konrad Brunner Gesellschaft m.b.H.	50
Schulmeister Gesellschaft m.b.H.	50

### 10 der größten Dienstleistungsbetriebe – gerundete Anzahl der Beschäftigten 2012

Raiffeisen-Lagerhaus Zwettl reg.Gen.m.b.H.	950
Kastner Großhandelsgesellschaft m.b.H.	240
Herz-Kreislauf-Zentrum Groß Gerungs GmbH & Co KG	180
Bank und Sparkassen Aktiengesellschaft Waldviertel-Mitte	180
Gesundheitszentrum Ottenschlag-Waldviertler Kernland	140
Raiffeisenbank Region Waldviertel Mitte reg.Gen.m.b.H.	140
Gesellschaft für ganzheitliche Förderung und Therapie Nö	140
Landeskontrollverband Nö für Leistungsprüfungen	120
Seniorenzentrum 'St. Martin'	100
Allg. öffentl. Krankenhaus der Stadt Zwettl	90

Quelle: Arbeitsmarktservice Österreich, Betriebsmonitoring

## Beschäftigung und Arbeitslosigkeit

### Beschäftigung

Im Jahr 2012 waren im Arbeitsmarktbezirk Zwettl 16.799 Personen unselbständig beschäftigt\*, davon 7.490 Frauen und 9.309 Männer (Frauenanteil: 44,6%).

Zwischen 2011 und 2012 ist die Zahl der unselbständig Beschäftigten um insgesamt 0,6% gestiegen, wobei die Beschäftigung bei den Frauen (+0,7%) stärker ausgeweitet werden konnte als bei den Männern (+0,4%).

Beschäftigungszuwächse bei den Frauen sind oftmals auf Zunahme von Teilzeitarbeit bei den weiblichen Beschäftigten zurückzuführen. Der Anteil der (unselbständig) Teilzeitbeschäftigten lag 2011 in Niederösterreich bei den Frauen bei 44,7% (Männer: 6,2%). Auch geringfügig Beschäftigte sind zum überwiegenden Teil Frauen. Frauen gehen überwiegend im mittleren Alter (30-44 Jahre) in Teilzeit (Quelle: Statistik Austria, Arbeitskräfteerhebung 2011).

\* Mit Jänner 2011 hat der Hauptverband der Österreichischen Sozialversicherungsträger die Beschäftigtenstatistik rückwirkend ab 2008 umgestellt. Die offizielle Statistik der unselbständigen Beschäftigung des Hauptverbandes beruht nun nicht mehr auf den Daten der Krankenversicherungsträger, sondern wird ausschließlich aus den Datenbanken des Hauptverbandes generiert.

### Erwerbsquoten

Die Erwerbsquote (wohntbezogen) betrug im Bezirk im Jahr 2012 insgesamt 77,0% (Frauen: 74,5%, Männer: 79,1%) und lag damit etwas über dem landesweiten Vergleichswert (Niederösterreich gesamt: 76,5%, Frauen: 74,6%, Männer: 78,3%).

### Arbeitslosigkeit

Das Niveau der Arbeitslosigkeit liegt deutlich unter dem Österreichschnitt und auch klar unter dem Landeswert.

Die Arbeitslosenquote betrug im Jahresschnitt 2012 5,6% (Niederösterreich: 7,1%, Österreich: 7,0%), die Männerarbeitslosigkeit lag dabei mit 6,3% deutlich über jener der Frauen (4,7%).

Im Jahr 2012 waren insgesamt 991 Personen (366 Frauen und 625 Männer) als arbeitslos gemeldet. Der Frauenanteil lag bei 37,0%. Gegenüber dem Vorjahr bedeutet dies insgesamt eine Zunahme der Zahl der arbeitslosen Personen um 0,4%, wobei die Zahl der arbeitslosen Frauen rückläufig war (-3,5%) und jene der männlichen Arbeitslosen angestiegen ist (+2,9%).

Die Zahl der arbeitslosen Ausländer/innen stieg im selben Zeitraum um 8,3%.

### Pendelwanderung

Der Arbeitsmarktbezirk Zwettl ist ein Bezirk mit einem relativ hohen Anteil an Auspendler/innen und einem vergleichsweise geringen Anteil an Einpendler/innen aus anderen Arbeitsmarktbezirken. Im Jahr 2010 betrug der Anteil jener Erwerbstätigen, die ihren Arbeitsplatz außerhalb des Bezirks hatten, rund 34%, weniger als 20% der Arbeitsplätze des Bezirks entfielen auf Einpendler/innen aus anderen Regionen.\*

Quelle: Statistik Austria, Abgestimmte Erwerbsstatistik 2010

\* jeweils exkl. der Pendler/innen zwischen den Gemeinden des Bezirkes

### Stellenangebot und Lehrstellenmarkt

Im Jahr 2012 waren im Arbeitsmarktbezirk Zwettl 45 offene Stellen (durchschnittlicher Bestand) gemeldet. Gegenüber dem Vorjahr bedeutet dies eine Abnahme um 8,2%.

Im selben Jahr wurden 1.109 Zugänge an offenen Stellen registriert. Der Zeitpunkt des Zuganges einer offenen Stelle ist mit dem Datum, an dem der Auftrag an die regionale Geschäftsstelle gegeben wurde, definiert.

Den 5 gemeldeten offenen Lehrstellen standen im Jahr 2012 14 Lehrstellensuchende gegenüber.

Ein Problem der Lehrausbildung für Jugendliche und für Betriebe ist oftmals die Konzentration auf einige wenige Lehrberufe.

Von den insgesamt 157 beschäftigten weiblichen Lehrlingen im Jahr 2012 waren 22 im Lehrberuf Einzelhandel - Lebensmittelhandel, 15 im Lehrberuf Gastronomiefachmann/-frau und 13 im Lehrberuf Einzelhandel tätig. Die Top 3 der gewählten Berufe machten also rund 31,8% der Gesamtlehren aus.

Bei den Männern ist das Bild ähnlich: Von den insgesamt 473 beschäftigten männlichen Lehrlingen im Jahr 2012 waren 61 im Lehrberuf Kraftfahrzeugtechnik, 40 im Lehrberuf Installations- und Gebäudetechnik und 39 im Lehrberuf Elektrotechnik tätig. Die Konzentration der drei häufigsten Lehrberufe machte also rund 29,6% der Gesamtlehren aus.

Quelle: WKO, Lehrlingsstatistik

### **Kinderbetreuungseinrichtungen**

Die besonders große Verbreitung von Teilzeitarbeit bei Frauen ab etwa 30 Jahren steht in Zusammenhang mit Betreuungspflichten für Kinder. Kinder bringen eine Vielzahl von geänderten Lebensbedingungen für Mütter (und Väter) mit sich. Frauen mit Kindern und familiären Versorgungspflichten sind am Arbeitsmarkt deutlich schlechter positioniert.

Im Berichtsjahr 2011/12 gab es im Bezirk 35 institutionelle Kinderbetreuungseinrichtungen (ohne Saisontagesheime), davon 34 Kindergärten und einen Hort, etwa 1.280 Kinder wurden im selben Jahr in diesen Einrichtungen betreut. Die Zahl der betreuten Kinder pro 1.000 Einwohner/innen beträgt daher im Arbeitsmarktbezirk Zwettl im Schnitt 29 (Niederösterreich: 39, Österreich: 38).

10 der 35 Einrichtungen konzentrieren sich auf die Stadt Zwettl.

Quelle: Statistik Austria

Gratiskindergarten und verpflichtender Besuch: Um wirtschaftliche Barrieren für den Besuch des Kindergartens im Vorschulalter zu beseitigen und allen Kindern die Möglichkeit zu geben, an dieser Förderungsmaßnahme teilzuhaben, ist seit dem Beginn des Kindergartenjahres 2009/2010 der halbtägige Kindergartenbesuch (20 Stunden pro Woche ohne Mittagstisch) im letzten Jahr vor Schuleintritt für die Eltern kostenlos. Dafür beteiligt sich der Bund an den dadurch entstehenden Mehrkosten für Länder und Gemeinden mit 70 Mio. Euro pro Kindergartenjahr. Seit dem Beginn des Kindergartenjahres 2010/2011 ist der halbtägige Kindergartenbesuch (mindestens 16 Stunden pro Woche) für Kinder, die bis zum 31.8. das fünfte Lebensjahr vollendet haben, von September bis Juni mit Ausnahme der Schulferien verpflichtend.

Quelle: BMWFJ

Das Kindergartenwesen ist in Österreich Ländersache, die Regelungen in den einzelnen Ländern sind daher sehr unterschiedlich.

In Niederösterreich ist der Kindergartenbesuch am Vormittag kostenlos, seit September 2008 können Kinder bereits im Alter von zweieinhalb Jahren einen Kindergarten besuchen. Seit Herbst 2009 besteht die gesetzliche Verpflichtung, im Jahr vor Beginn der Schulpflicht einen Kindergarten zu besuchen.

Die Verpflichtung besteht für einen halbtägigen Besuch und ist kostenlos. Absolviert ein Kind das verpflichtende Kindergartenjahr in einem Privatkindergarten, so kann dafür beim Land NÖ eine Förderung aufgrund der gesetzlichen Bestimmungen beantragt werden.

Quelle: Amt der Niederösterreichischen Landesregierung

Tabelle 2:

**Die wichtigsten Standortgemeinden 2011/12**

<b>Standorte</b>	<b>Zahl der Kinderbetreuungs- einrichtungen</b>	<b>Zahl der betreuten Kinder</b>
Zwettl-Niederösterreich	10	325
Groß Gerungs	3	123
Göpfritz an der Wild	1	63
Allentsteig	1	62
Schweiggeners	1	61
Arbesbach	2	57
Langschlag	1	55
Rappottenstein	1	54
Kottes-Purk	1	53
Schwarzenau	1	45
Sallingberg	1	42

Quelle: Statistik Austria

**Bildung**

*Bildungsniveau*

Die Entwicklung des Bildungsstandes in den letzten Jahren und Jahrzehnten zeigt einen allgemeinen Anstieg des Bildungsniveaus der österreichischen Bevölkerung. Deutliche Zuwächse sind bei allen weiterführenden Ausbildungen zu verzeichnen, besonders deutlich ist der Anstieg jedoch beim Hochschulabschluss. Der Trend zur höheren Bildung zeigt sich auch in den Bezirksergebnissen für Zwettl.

Der Anteil der 25-64-jährigen Personen mit Abschluss einer Universität, einer Fachhochschule, einer hochschulverwandten Ausbildung oder eines Kollegs lag im Jahr 2010 insgesamt bei rund 7,9% (Niederösterreich: 12,6%, Österreich: 14,9%), Matura hatten 8,9% der Personen dieser Altersgruppe (Niederösterreich: 14,4%, Österreich: 13,8%).

Der Anteil der 25-64-jährigen Frauen mit einem der genannten Hochschul- oder hochschulverwandten Abschlüsse lag im Jahr 2010 mit 9,4% über jenem der Männer (6,5%), 9,6% der Frauen dieser Altersgruppe hatten Matura (Männer: 8,3%).

Bei der ausländischen Wohnbevölkerung lag der Anteil der 25-64-Jährigen mit Abschluss einer Universität, einer Fachhochschule, einer hochschulverwandten Ausbildung oder eines Kollegs bei 16,9%, jener der Personen mit Matura bei 13,1%.

Tabelle 3:

**25-64-jährige Wohnbevölkerung nach höchster abgeschlossener Ausbildung, Staatsangehörigkeit und Geschlecht**

Anteile 2010 in %

	Zwettl 2010	Nieder- österreich 2010	Österreich 2010
<b>Allgemeinbildende Pflichtschule</b>			
gesamt	19,3	17,0	19,4
Frauen	29,0	22,5	23,9
Männer	10,5	11,4	14,8
ausländische Wohnbevölkerung	31,2	41,5	41,9
<b>Lehrlingsausbildung</b>			
gesamt	43,4	37,8	36,3
Frauen	27,0	27,8	28,1
Männer	58,3	47,9	44,5
ausländische Wohnbevölkerung	31,7	24,4	22,1
<b>Berufsbildende mittlere Schule</b>			
gesamt	20,5	18,1	15,6
Frauen	25,0	21,6	18,5
Männer	16,5	14,7	12,7
ausländische Wohnbevölkerung	7,1	8,1	7,6
<b>Allgemeinbildende höhere Schule</b>			
gesamt	2,2	5,0	5,7
Frauen	2,7	5,7	6,2
Männer	1,8	4,3	5,3
ausländische Wohnbevölkerung	7,1	6,6	6,8
<b>Berufsbildende höhere Schule</b>			
gesamt	6,7	9,4	8,1
Frauen	7,0	8,8	7,6
Männer	6,5	10,1	8,6
ausländische Wohnbevölkerung	6,0	5,4	5,5
<b>Hochschule/hochschulverwandte Lehranstalt/Kolleg</b>			
gesamt	7,9	12,6	14,9
Frauen	9,4	13,7	15,8
Männer	6,5	11,6	14,1
ausländische Wohnbevölkerung	16,9	14,0	16,1
<b>gesamt</b>	<b>100,0</b>	<b>100,0</b>	<b>100,0</b>

Quelle: Statistik Austria, Bildungsstandregister

*Schulstandorte und Fachhochschulen*

Der Hauptort Zwettl ist der wichtigste Schulstandort des Bezirkes (AHS, HAK, HLW, BAKIP).

Im Schuljahr 2011/2012 wurden im Arbeitsmarktbezirk Zwettl in den maturaführenden Schulen (AHS und BHS sowie lehrerbildende höhere Schulen) etwa 1.000 Schülerinnen und Schüler unterrichtet, das waren um 2,1% weniger als im Jahr davor.

Im Arbeitsmarktbezirk Zwettl gibt es derzeit (Studienjahr 2012/2013) keinen Fachhochschul-Studiengang, allerdings werden im Nachbarbezirk Krems 21 Fachhochschul-Studiengänge angeboten, die von insgesamt 2.067 Studierenden, davon 1.460 Frauen und 607 Männer, besucht werden.

## Regionale Fördermaßnahmen

Die unten stehende Tabelle zeigt die wichtigsten vom AMS finanzierten Fördermaßnahmen für den Arbeitsmarktbezirk Zwettl.

Tabelle 4:

### Die fünf wichtigsten Fördermaßnahmen

Projekttitle	Träger	Art der Maßnahme	gesamt	Frauen	Männer
Perspektiven Waldviertel (Stärkung und Verbesserung persönlicher, sozialer und organisatorischer Kompetenzen, Motivation und Aktivierung)	DIE BERATER UNTERNEHMENS- BERATUNGS Gmbh	Qualifizierung	139	56	83
Karriere mit Zukunft (Unterstützung beim beruflichen Wiedereinstieg, Basisqualifikation im Bereich Tourismus)	PPC-TRAINING RATH&ARTNER GMBH	Qualifizierung	127	69	58
Praktikumsassistenz (Berufsorientierung und Praktikumsunterstützung für Jugendliche)	BFI NÖ - LANDESSTELLE	Qualifizierung	33	22	11
Naturwerkstatt - Ökokreis (Gemeinnütziges Beschäftigungsprojekt mit befristeten Dienstverhältnissen im Bereich Gartengestaltung und -pflege, Erzeugung von Bioprodukten)	ÖKOKREIS	Beschäftigung	28	14	14
Job 2000 & Start up (Sozialökonomischer Betrieb im Bereich gemeinnützige Arbeitskräfteüberlassung)	VEREIN JUGEND & ARBEIT	Beschäftigung	25	14	11

Quelle: Arbeitsmarktservice Österreich

## Glossar und Quellenangaben

### Bevölkerung

- Wohnbevölkerung 1971-2001: Alle Personen, die am Zähltag (Volkszählung) in der betreffenden Gebietseinheit ihren Hauptwohnsitz/ordentlichen Wohnsitz hatten.  
*(Quelle: Statistik Austria, Volkszählungen)*
- Wohnbevölkerung 2002-2012: Jährliche Statistik des Bevölkerungsstandes (Bevölkerung zu Jahresbeginn). Die Statistik des Bevölkerungsstandes erfasst die zum Stichtag innerhalb Österreichs mit Hauptwohnsitz gemeldeten Personen.  
*(Quelle: Statistik Austria, Statistik des Bevölkerungsstandes)*
- Geburten- und Wanderungsbilanz: Geburtenbilanz = Zahl der Lebendgeborenen abzüglich der Zahl der Sterbefälle), (errechnete) Wanderungsbilanz = Wohnbevölkerung 2001 abzüglich Wohnbevölkerung 1991 sowie der Geburtenbilanz  
*(Quelle: Statistik Austria, Volkszählungen)*

### Fläche

- Katasterfläche: Katasterfläche ist jene Fläche, die von der Vermessungsbehörde (Bundesamt für Eich- und Vermessungswesen – BEV) als Teil des Grundstücksverzeichnisses geführt und in der Grundstücksdatenbank gespeichert ist.  
*(Quelle: Statistik Austria)*
- Dauersiedlungsraum (DSR): Katasterfläche ohne Wald, Almen, Gewässer und Ödland. Der Dauersiedlungsraum umfasst den für Landwirtschaft, Siedlung und Verkehrsanlagen verfügbaren Raum.  
*(Quelle: Statistik Austria)*

### Arbeitsmarkt

- Arbeitslosenbestand: Zum Monatsende-Stichtag bei den Regionalen Geschäftsstellen des Arbeitsmarktservice zum Zwecke der Arbeitsvermittlung registrierte Personen, die nicht in Beschäftigung oder Ausbildung (Schulung) stehen. Die regionale Zuordnung erfolgt nach dem Wohnort der Arbeitslosen.  
*(Quelle: Arbeitsmarktservice Österreich)*
- Jahresdurchschnittsbestand: Arithmetisches Mittel der 12 Stichtagsbestände  
*(Quelle: Arbeitsmarktservice Österreich)*

## Arbeitsmarkt (Fortsetzung)

Unselbständig Beschäftigte:

Mit Jänner 2011 hat der Hauptverband der Österreichischen Sozialversicherungsträger die Beschäftigtenstatistik rückwirkend ab 2008 umgestellt. Die offizielle Statistik der unselbständigen Beschäftigung des Hauptverbandes beruht nun nicht mehr auf den Daten der Krankenversicherungsträger, sondern wird ausschließlich aus den Datenbanken des Hauptverbandes generiert.

Erfasst werden alle Personen, deren Beschäftigungsverhältnis aufrecht ist, zuzüglich sonstiger in die Krankenversicherung einbezogener Personen (das sind Dienstnehmer/innen gleichgestellte sowie auf Grund eines Ausbildungsverhältnisses einbezogene Personen). Auch freie Dienstnehmer/innen werden zu den unselbständig Beschäftigten gezählt, da freie Dienstverträge in den vergangenen Jahren sozialversicherungstechnisch immer mehr den unselbständig Beschäftigten angeglichen wurden. Karenz-, Kinderbetreuungsgeldbezieher/innen, Präsenz(Zivil)dienstleistende sowie im Krankenstand befindliche Personen, deren Beschäftigungsverhältnis aufrecht ist, werden mitgezählt. Geringfügig Beschäftigte sowie selbständig Erwerbstätige, die bei Gebietskrankenkassen versichert sind (z.B. Tierärzte/Tierärztinnen, Dentisten/Dentistinnen) werden bei den unselbständig Beschäftigten nicht erfasst.

Zählungstag ist stets der letzte Tag des Monats.

**Österreich bzw. Bundesland:** Beschäftigtendaten des Hauptverbandes der Sozialversicherungsträger. Die regionale Zuordnung erfolgt nach dem Arbeitsort der Beschäftigten.

**Arbeitsmarktbezirk:** Beschäftigtendaten des Hauptverbandes der Sozialversicherungsträger. Die regionale Zuordnung erfolgt nach dem Wohnort der Beschäftigten (Zustelladressen der Versicherungsträger).

*(Quelle: Hauptverband der Österreichischen Sozialversicherungsträger)*

Selbständig Beschäftigte:

Versicherungsdaten des Hauptverbandes der Sozialversicherungsträger nach eigener Datenaufbereitung des AMS (Erwerbskarrierenmonitoring). Jede Person bekommt zu jedem Zeitpunkt einen überschneidungsfreien Status zugeschrieben. Eine Person, die z.B. gleichzeitig selbständig und unselbständig beschäftigt ist, zählt nur als unselbständig beschäftigt! Die regionale Zuordnung erfolgt nach dem Wohnort der Beschäftigten (Zustelladressen der Versicherungsträger).

*(Quelle: Arbeitsmarktservice Österreich – Erwerbskarrierenmonitoring)*

Arbeitskräftepotenzial:

Summe aus Arbeitslosenbestand und unselbständig beschäftigten Personen laut Hauptverband der Sozialversicherungsträger  
*(Quelle: Arbeitsmarktservice Österreich)*



## Arbeitsmarkt (Fortsetzung)

(Register-)Arbeitslosenquote:	Bei der nationalen Berechnung der Arbeitslosenquote (ALQ) wird der Bestand arbeitsloser Personen (AL) ins Verhältnis zum Arbeitskräftepotenzial (AKP) gesetzt. <i>(Quelle: Arbeitsmarktservice Österreich)</i>
Erwerbsquote (wohntbezogen):	Summe aus der Zahl der Arbeitslosen sowie der (unselbständig und selbständig) Beschäftigten in Prozent der 15- bis unter 65-jährigen männlichen bzw. der 15- bis unter 60-jährigen weiblichen Wohnbevölkerung laut Bevölkerungsregister. Für die Berechnung der Erwerbsquoten wurden zur besseren Vergleichbarkeit auch auf Österreich- und Bundeslandebene die auf den Wohnort bezogenen Beschäftigtendaten lt. Hauptverband der Sozialversicherungsträger herangezogen. <i>(Quellen: Hauptverband der Österreichischen Sozialversicherungsträger, Statistik Austria)</i>
Gemeldete offene Stellen:	Die sich aus den Vermittlungsaufträgen der Betriebe an die Regionalen Geschäftsstellen des Arbeitsmarktservice ergebende Zahl der freien Arbeitsplätze. Die regionale Zuordnung erfolgt nach dem Arbeitsort. <i>(Quelle: Arbeitsmarktservice Österreich)</i>
Zu- und Abgänge an offenen Stellen:	Der Zeitpunkt des Zuganges einer offenen Stelle ist mit dem Datum, an dem der Auftrag an die regionale Geschäftsstelle gegeben wurde, definiert. Ein Abgang wird dann registriert, wenn das Vermittlungsergebnis realisiert wird, d.h. die offene Stelle tatsächlich besetzt wird bzw. der Tatbestand bekannt wird, dass bereits eine Besetzung erfolgte oder ein anderweitiger Abbuchungsgrund bekannt wird. Die Zu- und Abgänge beinhalten immer sowohl sofort als auch nicht sofort verfügbare offene Stellen. <i>(Quelle: Arbeitsmarktservice Österreich)</i>
Gemeldete offene Lehrstellen:	Die sich aus den Vermittlungsaufträgen der Betriebe ergebende Zahl der freien Lehr- oder Ausbildungsstellen, für die noch keine erfolgreiche Vermittlung zustande gekommen ist (ohne Einstellungsusage). Die regionale Zuordnung erfolgt nach dem Standort des Lehrplatzes bzw. der Ausbildungsstelle. <i>(Quelle: Arbeitsmarktservice Österreich)</i>
Vorgemerkte Lehrstellensuchende:	Bei den Regionalen Geschäftsstellen des Arbeitsmarktservice zum Zwecke der Lehrstellenvermittlung registrierte Personen, für die noch keine erfolgreiche Vermittlung zustande gekommen ist (ohne Einstellungsusage). Die regionale Zuordnung erfolgt nach dem Wohnort des Lehrstellensuchenden. Auch bei gleichzeitiger Arbeitsplatzsuche wird die Person primär als Lehrstellensuchender erfasst. <i>(Quelle: Arbeitsmarktservice Österreich)</i>

## Arbeitsmarkt (Fortsetzung)

Lehrlinge:	<p>Die Ergebnisse der Lehrlingsstatistik basieren auf den Aufzeichnungen, die von den Lehrlingsstellen der Wirtschaftskammern in den Bundesländern erhoben werden. Die Lehrlingsstatistik kann somit als eine typische Sekundärstatistik angesehen werden. Sie baut auf Information auf, die für administrative und nicht primär statistische Zwecke gesammelt wurde. Die für die Arbeitsmarktprofile herangezogenen Daten beinhalten auch Doppellehren, wobei immer der erstgenannte Beruf gezählt wird. Unterschiede zu den Ergebnissen in Publikationen der WKO sind zum einen darauf zurückzuführen, dass von der WKO auch Vorgängerberufe einbezogen werden, zum anderen basiert bspw. die Darstellung der Top-10 der WKO auf den Einzelelehren. (Quelle: Wirtschaftskammer Österreich)</p>
Abgestimmte Erwerbsstatistik:	<p>Seit dem Berichtsjahr 2008 stehen regional tief gegliederte Daten zur Erwerbstätigkeit aus der „Abgestimmten Erwerbsstatistik“ zur Verfügung. Dabei handelt es sich um registerbasierte Werte, die jährlich – analog zur Vorgehensweise für die Registerzählung – erstellt werden. Zum Stichtag 31.10. wird die Wohnbevölkerung ab 15 Jahren nach Erwerbs- und Bildungsmerkmalen dargestellt. (Quelle: Statistik Austria)</p>

## Wirtschaft

Bruttoregionalprodukt (BRP, regionales BIP):	<p>Das Bruttoregionalprodukt ist die regionale Entsprechung zu einem der wichtigsten Aggregate der Volkswirtschaftlichen Gesamtrechnungen, dem Bruttoinlandsprodukt (BIP). Das BRP ergibt sich aus den regionalen Bruttowertschöpfungen und beschreibt den in einem bestimmten Zeitraum (üblicherweise ein Kalenderjahr) von den in einer Region ansässigen produzierenden Einheiten im Rahmen ihrer wirtschaftlichen Tätigkeit zusätzlich geschaffenen Wert. (Quelle: Statistik Austria)</p>
BRP je Einwohner/in:	<p>Um das regionale BIP (BRP) unterschiedlich großer Regionen miteinander vergleichbar zu machen, wird es durch die Einwohner/innenzahl (Wohnbevölkerung) dividiert. Dabei ist zu beachten, dass sich das BRP auf den Ort der Leistungserstellung (Arbeitsort) bezieht, während die dazu in Relation gesetzten Einwohner/innenzahlen auf den Wohnort bezogen sind; d.h. dass regionsüberschreitende Pendler/innenströme unberücksichtigt bleiben. (Quelle: Statistik Austria)</p>
Bruttowertschöpfung (BWS):	<p>Die Bruttowertschöpfung ergibt sich aus dem Gesamtwert der im Produktionsprozess von gebietsansässigen Einheiten erzeugten Waren und Dienstleistungen (Output = Produktionswert), vermindert um die im Produktionsprozess verbrauchten, verarbeiteten oder umgewandelten Waren und Dienstleistungen (Input = Vorleistungen). (Quelle: Statistik Austria)</p>

## Wirtschaft (Fortsetzung)

Erwerbstätige: Erwerbstätige umfassen Arbeitnehmerinnen und Arbeitnehmer (unselbständig Beschäftigte) sowie Selbständige. Berechnet werden Beschäftigungsverhältnisse („Jobs“). Die regionale Zuordnung erfolgt nach dem Arbeitsort.  
(Quelle: Statistik Austria)

Betriebsmonitoring (größte Betriebe): Versicherungsdaten des Hauptverbands der Sozialversicherungsträger (HV) nach eigener Datenaufbereitung des AMS (Betriebsmonitoring). Beitragskonten des HV nach Anzahl der im Jahresdurchschnitt dort angemeldeten Personen. Die regionale Zuordnung der Beitragskonten erfolgt nach dem Betriebsort. Überregional tätige Betriebe können nur auf Bundeslandebene zugeordnet werden.  
(Arbeitsmarktservice Österreich – Betriebsmonitoring)

Verknüpfung von „Wohlstandsindikatoren“: Zur Analyse des Wohlstandsniveaus der in der Region ansässigen Wohnbevölkerung wurden folgende Indikatoren analysiert:

- Anteil der Über-65-Jährigen 2012
- Durchschnittlicher Jahresnettobezug 2009-2011
- Anteil der Teilzeitbeschäftigung 2009-2011
- Arbeitslosenquote 2010-2012
- Anzahl der Tage in Krankengeldbezug 2010-2012 je erwerbstätiger Person 2008-2010
- Anteil der 25-64-jährigen erwerbsfernen Personen an der Wohnbevölkerung im selben Alter 2010-2012

Zunächst wurde für jeden Indikator eine Rangreihung nach Regionen und schließlich die Gesamt-Rangreihung als arithmetisches Mittel der Einzelreihungen ermittelt.

(Quellen: Statistik Austria, Statistik des Bevölkerungsstandes, Statistik der Lohnsteuer; Arbeitsmarktservice Österreich)

## Bildung

Bildungsabschlüsse: Höchste abgeschlossene Ausbildung der Bevölkerung im Alter von 25- bis unter 65-Jahren. Die Gliederung der Bildungsebenen folgt dem Aufbau des österreichischen Bildungswesens (Schulen, Akademien, Fachhochschulen und Universitäten) und gibt Auskunft über die Bildungsstruktur.  
(Quelle: Statistik Austria, Volkszählungen, Bildungsstandregister)

Bildungsbezogenes Erwerbskarrierenmonitoring (BibEr): Das Arbeitsmarktservice Österreich und die Sektion VI des Bundesministeriums für Arbeit, Soziales und Konsumentenschutz haben im Dezember 2011 gemeinsam mit der Statistik Austria die Errichtung eines bildungsbezogenen Erwerbskarrierenmonitoring (kurz BibEr) beschlossen: Ziel dieses Projektes ist es, die Erwerbskarrieren aller in Österreich wohnhaften Personen nach Abgang aus einer formalen Bildungseinrichtung statistisch auswertbar zu machen.  
(Quelle: Statistik Austria, Bildungsmonitoring, im Auftrag von BMASK und AMS)