

Grafisches
Arbeitsmarkt
Informationssystem

Bezirksprofile 2013

Arbeitsmarktbezirk
104 Oberpullendorf



ARBEITSMARKTPROFIL 2013

Oberpullendorf

Inhalt

Zur Charakteristik des Arbeitsmarktbezirkes	2
Bevölkerungsstruktur und -entwicklung.....	3
Wirtschafts- und Wohlstandsniveau	5
Beschäftigung und Arbeitslosigkeit	8
Stellenangebot und Lehrstellenmarkt	9
Kinderbetreuungseinrichtungen	10
Bildung	11
Regionale Fördermaßnahmen.....	13
Glossar und Quellenangaben.....	14

ARBEITSMARKTPROFIL 2013

Oberpullendorf

Leicht rückläufige Bevölkerungsentwicklung, sinkende Beschäftigtenzahl, Zahl der männlichen Arbeitslosen stieg deutlich stärker als jene der arbeitslosen Frauen

	Oberpullendorf	Burgenland	Österreich
Einwohner/innen am 1.1.2013 (Statistik des Bevölkerungsstandes)	37.565	283.788	8.451.860
davon Frauen	19.174	145.170	4.328.238
davon Männer	18.391	138.618	4.123.622
Veränderung der Einwohnerzahl 2002-2013	-0,6%	3,6%	4,8%
Arbeitslosenquote 2013 - insgesamt	7,8%	8,5%	7,6%
Frauen	7,3%	7,9%	7,0%
Männer	8,3%	9,1%	8,2%
Katasterfläche (KF) in km ²	701	3.925	83.879
Anteil des Dauersiedlungsraums (DSR)* an der KF	53,8%	63,5%	38,7%
Einwohner/innen pro km ² KF	54	72	101
Einwohner/innen pro km ² DSR	100	114	261

**Dauersiedlungsraum: Katasterfläche ohne Wald, Almen, Gewässer und Ödland*

Quellen: Arbeitsmarktservice Österreich, Statistik Austria

Zur Charakteristik des Arbeitsmarktbezirkes

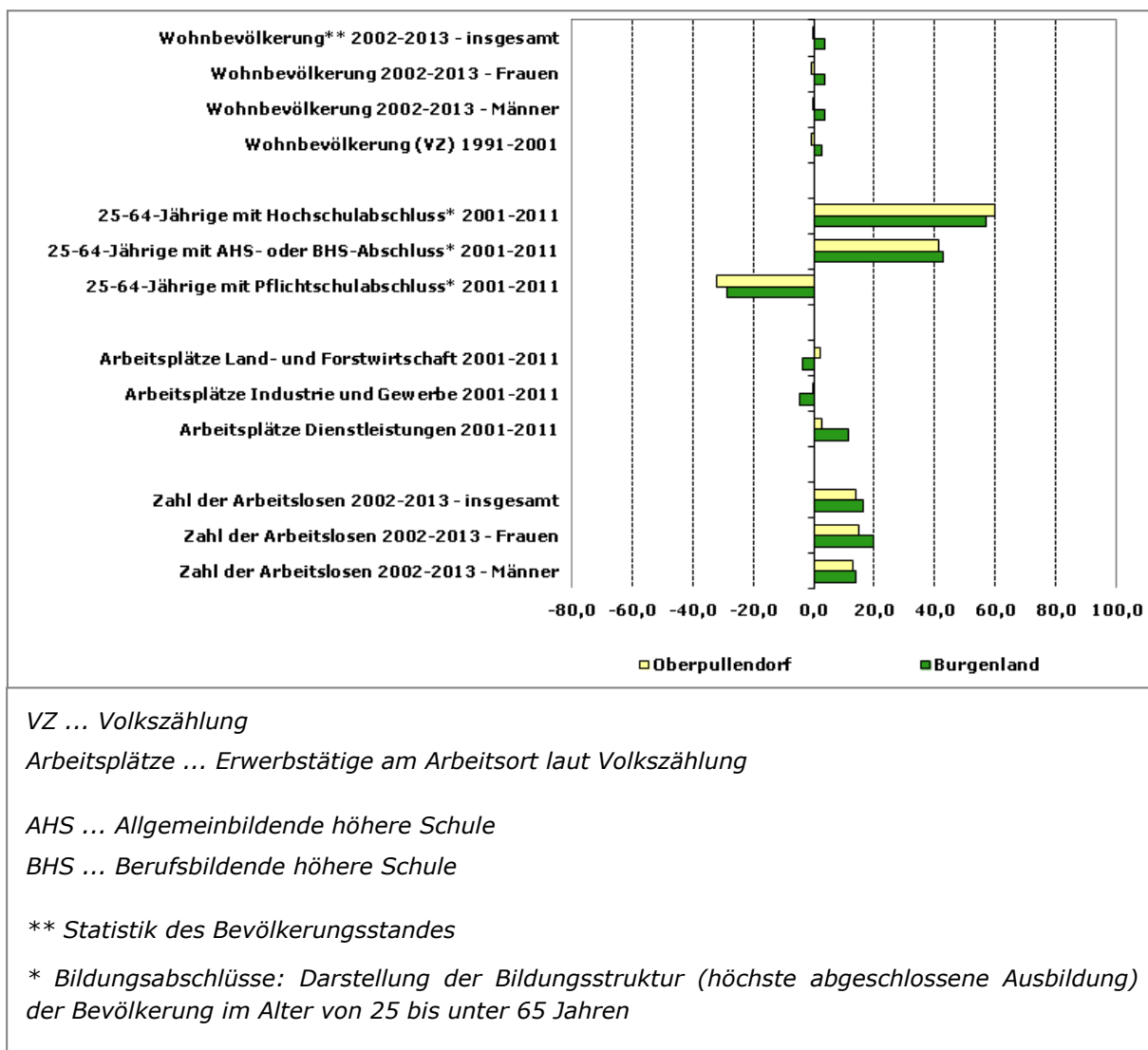
Der Arbeitsmarktbezirk Oberpullendorf entspricht dem politischen Bezirk Oberpullendorf und besteht aus 28 Gemeinden, darunter eine Stadt (Oberpullendorf).

Der Arbeitsmarktbezirk Oberpullendorf liegt im Mittelburgenland und grenzt im Westen an Niederösterreich und im Osten an Ungarn. Umschlossen wird der Bezirk vom Ödenburger Gebirge im Norden und vom Günser Gebirge im Süden.

Der Bezirkshauptort Oberpullendorf ist zusammen mit den nahe gelegenen Gemeinden Neutal und Stoob das bestimmende Arbeitszentrum des Bezirkes, weiters zu nennen sind Lockenhaus, Deutschkreutz und Horitschon. Insgesamt arbeiten in diesen Gemeinden mehr als 60% aller Erwerbstätigen des Bezirkes.

Mit der Öffnung der Grenze gegenüber Ungarn und durch den Ausbau der Infrastruktur (S31) konnte die Anbindung an den Wiener Zentralraum und Eisenstadt verbessert werden, sodass der Bezirk etwas aus seiner Peripherität rücken konnte. Allerdings wirken sich die ungünstigen Erreichbarkeitsverhältnisse innerhalb des Bezirkes immer noch nachteilig aus.

Grafik 1:
Indikatoren sozio-ökonomischer Entwicklung
 Veränderungen in %



Quellen: Arbeitsmarktservice Österreich, Statistik Austria

Bevölkerungsstruktur und -entwicklung

Im Arbeitsmarktbezirk Oberpullendorf lebten laut Statistik des Bevölkerungsstandes im Jahr 2013 37.565 Personen, davon 19.174 Frauen und 18.391 Männer. Dies entspricht 13,2% der gesamten burgenländischen Wohnbevölkerung.

Deutschkreutz (3.093 EW, 1.581 Frauen und 1.512 Männer) sowie Oberpullendorf (3.030 EW, 1.607 Frauen und 1.423 Männer) und Lockenhaus (2.014 EW, 1.037 Frauen und 977 Männer) sind die bevölkerungsstärksten Gemeinden des Bezirkes, gefolgt von Kobersdorf (1.925 EW, 965 Frauen und 960 Männer).

Die Bevölkerungszahl ist gegenüber 2012 insgesamt gleich geblieben ($\pm 0,0\%$), wobei die Entwicklung bei den Männern mit $+0,1\%$ günstiger war als bei den Frauen mit $-0,1\%$.

Der Arbeitsmarktbezirk Oberpullendorf zählt zu den Bezirken mit einer sich leicht verbessernden negativen Bevölkerungsentwicklung. Betrug die Bevölkerungsabnahme zwischen 1971 und 1981 noch rund 5%, so sank die Zahl der Einwohner/innen im Zeitraum 1981 bis 1991 nur noch um knapp 3%. Auch zwischen 1991 und 2001 (Volkszählungen) ist die Zahl der Einwohner/innen – anders als im landes- und bundesweiten Trend – um 1,0% gesunken (Burgenland: +2,2%, Österreich: +3,0%). Der Bevölkerungsrückgang war auf die negative Geburtenbilanz (-1.157) zurückzuführen, die Wanderungsbilanz war positiv (+791).

Die negative Entwicklung hat sich auch nach 2001 fortgesetzt.

Zwischen 2002 und 2013 ist die Bevölkerungszahl (Statistik des Bevölkerungsstandes) im Bezirk Oberpullendorf um weitere 0,6% zurückgegangen (Burgenland: +3,6%, Österreich: +4,8%).

Von den 167 Wegzügen in das Ausland im Jahr 2012 entfielen 51 auf Ungarn (siehe Tabelle 1).

Tabelle 1:

Wegzüge in das Ausland 2012 - Zielland

Zielland	Wegzüge in das Ausland 2012
Deutschland	12
Italien	1
Schweiz	3
Slowakei	5
Slowenien	0
Tschechische Republik	1
Ungarn	51
ehemaliges Jugoslawien (ohne Slowenien)	10
Polen	1
Rumänien	15
Türkei	1
sonstige europäische Staaten	13
Afrika	9
Amerika	6
Asien (ohne Türkei, Zypern)	20
Ozeanien	1
unbekannt	18
gesamt	167

Quelle: STATcube - Statistische Datenbank von STATISTIK AUSTRIA

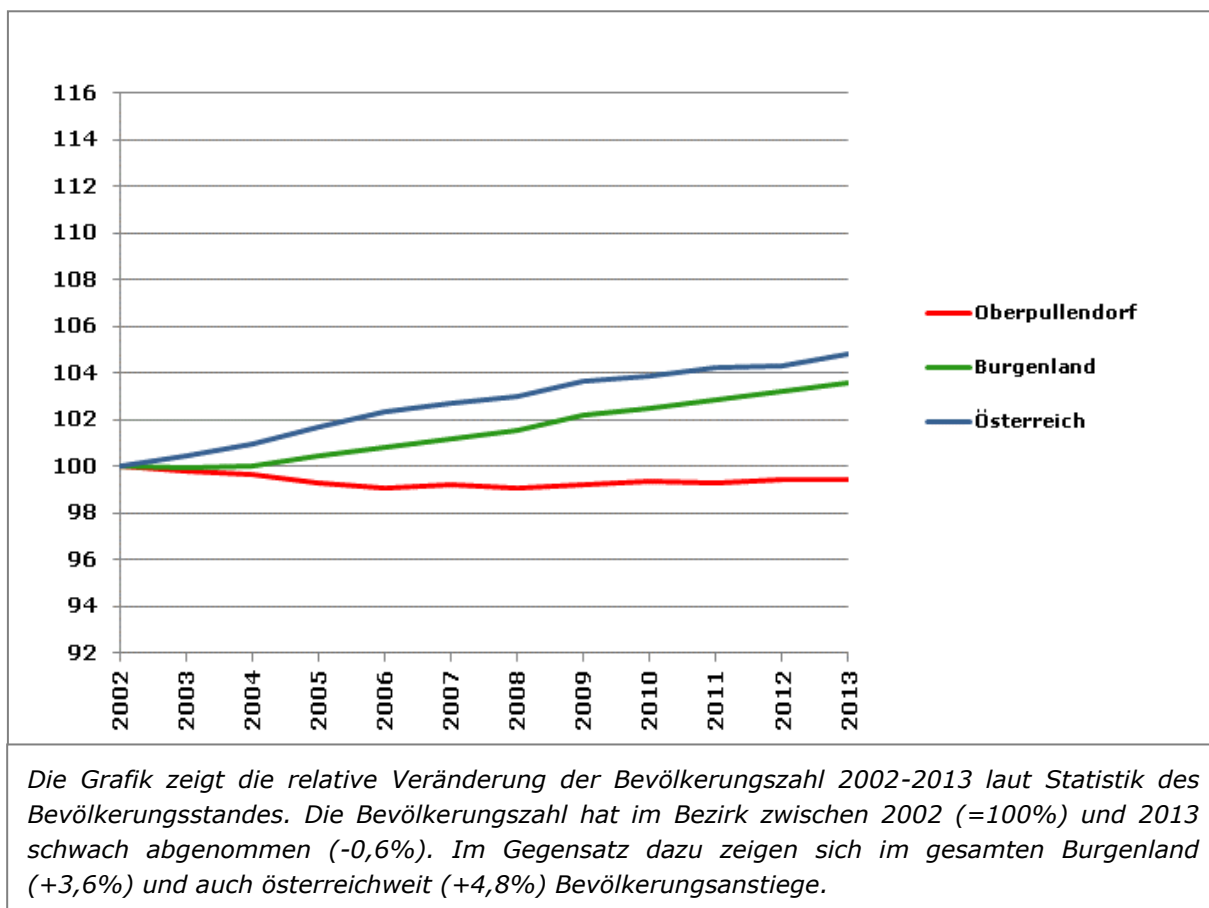
Der Anteil der Unter-15-Jährigen lag 2013 im Bezirk Oberpullendorf mit 12,7% unter dem burgenländischen Vergleichswert von 13,2%, jener der Über-65-Jährigen mit 21,5% darüber (Burgenland: 19,9%).

Der Anteil der ausländischen Wohnbevölkerung lag in Oberpullendorf im Jahr 2013 mit 4,5% unter dem landesweiten Vergleichswert von 6,4% (Österreich: 11,9%).

Grafik 2:

Bevölkerungsentwicklung 2002-2013

Index 2002=100



Quelle: Statistik Austria, Statistik des Bevölkerungsstandes

Wirtschafts- und Wohlstandsniveau

Der Arbeitsmarktbezirk Oberpullendorf entspricht der NUTS 3-Region* Mittelburgenland. Die Zusammensetzung der NUTS 3-Regionen wurde u.a. auch im Hinblick auf räumliche Zusammenhänge vorgenommen. Mit der Analyse der regionalen Wirtschaftsstruktur und des Wohlstandsniveaus in diesem größeren räumlichen Zusammenhang werden damit auch regionale Potenziale und Verflechtungen berücksichtigt.

Bruttoregionalprodukt

Das Bruttoregionalprodukt (BRP) misst die wirtschaftliche Leistung einer Region. Das Bruttoregionalprodukt je Einwohner/in (BRP/EW) ermöglicht einen Vergleich der Wirtschaftskraft der Regionen.

Für die NUTS 3-Region Mittelburgenland wurde im Jahr 2011 ein BRP/EW von rund 60% des österreichischen Werts ausgewiesen (Rang 33 unter den 35 österreichischen Regionen).

Zwischen 2009 und 2011 wurde ein Anstieg des BRP von 8,5% verzeichnet (Burgenland: +7,9%, Österreich: +8,3%).

Produktivität

Das BRP bezieht sich auf den Arbeitsort, während die dazu in Relation gesetzten Einwohner/innenzahlen auf den Wohnort bezogen sind, d.h. dass regionsüberschreitende Pendler/innenströme unberücksichtigt bleiben. Ergänzend gibt der Indikator „BRP pro Erwerbstätiger/Erwerbstätigem“ (BRP/Job) wieder, wie viel an den Arbeitsstätten je Region von den jeweiligen Arbeitskräften erwirtschaftet wird (Produktivität).

Für die Region Mittelburgenland wurde im Jahr 2011 eine Produktivität von rund 84% des österreichischen Werts ausgewiesen (Rang 27 unter den 35 österreichischen Regionen).

Neben einem überdurchschnittlich hohen Anteil des sekundären Sektors hat im Mittelburgenland auch die Landwirtschaft immer noch eine vergleichsweise hohe Bedeutung.

Bruttowertschöpfung

Die Bruttowertschöpfung (BWS) ergibt sich aus dem Gesamtwert der im Produktionsprozess erzeugten Waren und Dienstleistungen, vermindert um die Vorleistungen. Die BWS nach Wirtschaftssektoren gibt Auskunft darüber, welchen Beitrag die einzelnen Wirtschaftssektoren zur Gesamtwertschöpfung leisten.

Auf den primären Sektor (Land- und Forstwirtschaft, Fischerei) entfielen 2011 rund 6%, auf den sekundären Sektor (Gewinnung von Rohstoffen, Herstellung von Waren, Energie und Wasser, Bau) rund 37% und auf den tertiären Sektor (Erbringung von Dienstleistungen) rund 57% der BWS (Österreich: 2% primärer Sektor, 29% sekundärer Sektor, 70% tertiärer Sektor).**

Im Jahr 2011 waren rund 10% der Erwerbstätigen der NUTS 3-Region Mittelburgenland (regionale Zuordnung nach dem Arbeitsort) im primären Sektor beschäftigt, rund 33% im sekundären Sektor und von rund 57% wurde der Arbeitsplatz dem tertiären Sektor zugerechnet (Österreich: 6% primärer Sektor, 23% sekundärer Sektor, 72% tertiärer Sektor).**

Quelle: Statistik Austria

* Gemäß NUTS-Klassifikation (hierarchisch aufgebaute, einheitliche territoriale Gliederung zur Erstellung regionaler Statistiken der EU) entsprechen den NUTS 3-Regionen in Österreich Gruppen von Bezirken und Gerichtsbezirken. NUTS steht für „Nomenclature des unités territoriales statistiques“ oder „Systematik der Gebietseinheiten für die Statistik“.

** Die Summe der Anteile der drei Wirtschaftssektoren kann aufgrund von Rundungsdifferenzen geringfügig von 100% abweichen.

Die oben beschriebenen (auf den Arbeitsort bezogenen) Indikatoren zum regionalen Wirtschaftsniveau und zur regionalen Wirtschaftsstruktur erlauben Rückschlüsse hinsichtlich der Ausstattung einer Region mit Unternehmen und Arbeitsplätzen sowie der wirtschaftlichen Attraktivität einer Region.

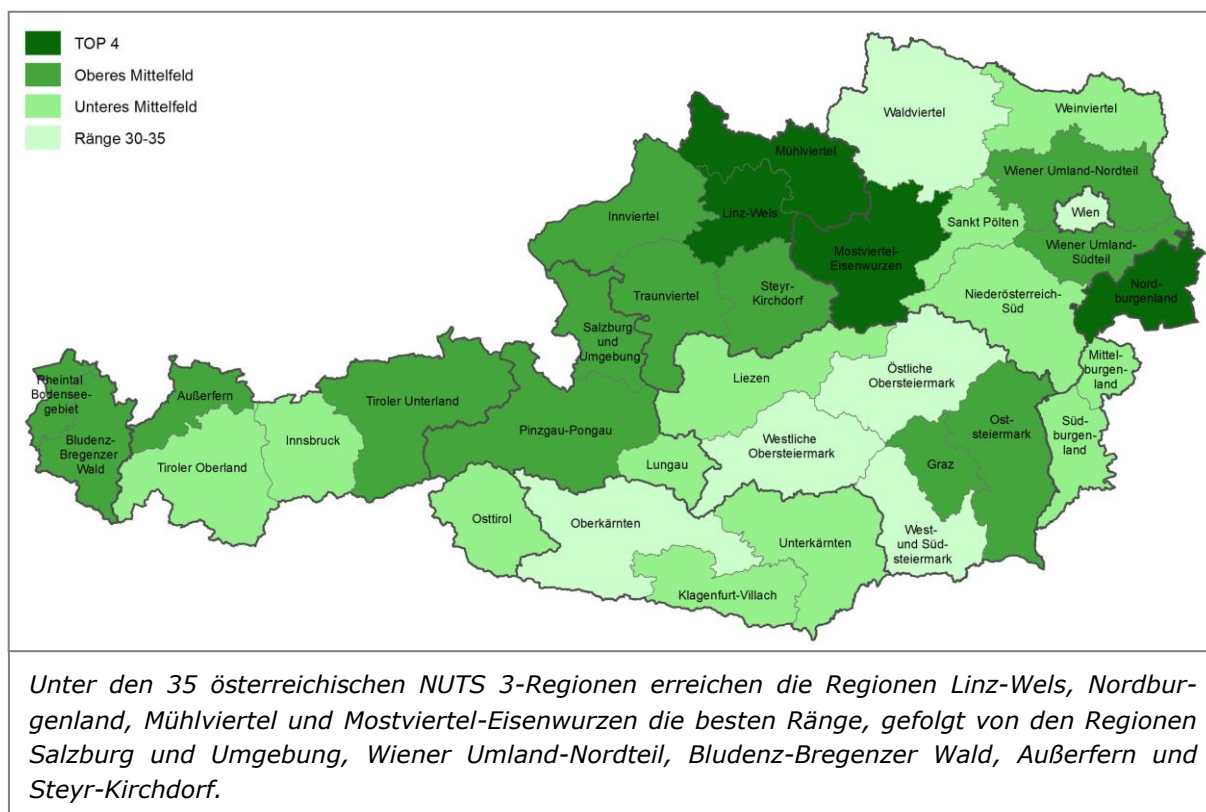
Verknüpfung von „Wohlstandsindikatoren“

Zur Analyse des Wohlstandsniveaus der in der Region ansässigen Wohnbevölkerung wurde nun für die Arbeitsmarktprofile eine spezielle Berechnungsmethode angewandt. Die Verknüpfung verschiedener „Wohlstandsindikatoren“*** und die daraus abgeleitete synthetische Gesamt-Rangreihung ermöglichen es, das Wohlstandsniveau der österreichischen NUTS 3-Regionen nach dem Wohnort-Prinzip zu erfassen. Die dabei verwendeten Indikatoren spiegeln sowohl die Einkommens- als auch die demografische Struktur der Regionen wider und geben somit ergänzende Informationen zu jenen Indikatoren, die sich auf den Arbeitsort beziehen.

Aufgrund dieser Rangreihung fällt die Region Mittelburgenland in die Kategorie „Unteres Mittelfeld“ (siehe Karte 1). Prägend sind dabei der zwar niedrige Anteil an Teilzeitbeschäftigten, aber andererseits auch der hohe Anteil der Wohnbevölkerung über 65 Jahren und die hohe Anzahl der Tage in Krankengeldbezug je erwerbstätiger Person.

Karte 1:

Verknüpfung von „Wohlstandsindikatoren“



Quellen: Statistik Austria, Arbeitsmarktservice Österreich; eigene Berechnungen

*** Statistik Austria: Anteil der Über-65-Jährigen 2013, Durchschnittlicher Jahresnettobezug 2010-2012, Anteil der Teilzeitbeschäftigung 2010-2012; Arbeitsmarktservice Österreich (bzw. Statistik Austria): Arbeitslosenquote 2011-2013, Anzahl der Tage in Krankengeldbezug 2011-2013 je erwerbstätiger Person 2009-2011, Anteil der 25-64-jährigen erwerbsfernen Personen an der Wohnbevölkerung im selben Alter 2011-2013

Tabelle 2:

Die größten Betriebe des Arbeitsmarktbezirkes

10 der größten Produktionsbetriebe – gerundete Anzahl der Beschäftigten 2013

BECOM Electronics GmbH	300
Pfnier & Co GmbH	300
ALU-Sommer GmbH	220
Umweltdienst Burgenland GmbH	220
SWARCO FUTURIT Verkehrssignalsysteme GmbH	200
Kromberg & Schubert Austria GmbH & Co. KG.	180
MA.TEC Stahl- und Alubau GmbH	130
Thurner Feinbackwaren GmbH	110
SAM Schaltanlagen und Metallverarbeitungen GmbH	80
Bio - Vollwertbäckerei Gradwohl GmbH	70

10 der größten Dienstleistungsbetriebe – gerundete Anzahl der Beschäftigten 2013

Sonnentherme BetriebsgesmbH	200
Raiffeisen - Lagerhaus reg.Gen.mBH	150
Burgenländisches Schulungszentrum	130
Michael Leier KG	80
Geflügelhof Anton Schlögl GmbH	70
H.T.B. Handel-Transport-Beteiligungs GmbH	60
HABE D'ERE Gastronomie GmbH	50
H. Janits GmbH	50
CARITAS-gemeinnützige Betriebsges.mBH	40
Supper Gesellschaft mbH	40

Quelle: Arbeitsmarktservice Österreich, Betriebsmonitoring

Beschäftigung und Arbeitslosigkeit

Beschäftigung

Im Jahr 2013 waren im Arbeitsmarktbezirk Oberpullendorf 14.294 Personen unselbständig beschäftigt*, davon 6.560 Frauen und 7.734 Männer (Frauenanteil: 45,9%).

Zwischen 2012 und 2013 ist die Zahl der unselbständig Beschäftigten um insgesamt 1,3% zurückgegangen, wobei der Rückgang der Beschäftigtenzahl bei den Männern (-2,1%) stärker ausfiel als jener bei den Frauen (-0,3%).

* Mit Jänner 2011 hat der Hauptverband der Österreichischen Sozialversicherungsträger die Beschäftigtenstatistik rückwirkend ab 2008 umgestellt. Die offizielle Statistik der unselbständigen Beschäftigung des Hauptverbandes beruht nun nicht mehr auf den Daten der Krankenversicherungsträger, sondern wird ausschließlich aus den Datenbanken des Hauptverbandes generiert.

Erwerbsquoten

Die Erwerbsquote (wohntortbezogen) betrug im Bezirk im Jahr 2013 insgesamt 74,7% (Frauen: 73,8%, Männer: 75,5%) und lag damit unter dem landesweiten Vergleichswert (Burgenland gesamt: 75,6%, Frauen: 74,5%, Männer: 76,7%).

Arbeitslosigkeit

Das Niveau der Arbeitslosigkeit liegt über dem Österreichschnitt, aber klar unter dem Landeswert.

Die Arbeitslosenquote betrug im Jahresschnitt 2013 7,8% (Burgenland: 8,5%, Österreich: 7,6%), die Männerarbeitslosigkeit lag dabei mit 8,3% deutlich über jener der Frauen (7,3%).

Im Jahr 2013 waren insgesamt 1.215 Personen (518 Frauen und 697 Männer) als arbeitslos gemeldet. Gegenüber dem Vorjahr bedeutet dies insgesamt eine Zunahme der Zahl der arbeitslosen Personen um 13,4%, wobei der Anstieg bei den Männern (+17,5%) stärker ausfiel als jener bei den Frauen (+8,3%).

Die Zahl der arbeitslosen Ausländer/innen stieg im selben Zeitraum um 20,6%.

Pendelwanderung

Der Arbeitsmarktbezirk Oberpullendorf ist ein Bezirk mit einem relativ hohen Anteil an Auspendler/innen. Im Jahr 2011 betrug der Anteil jener Erwerbstätigen, die ihren Arbeitsplatz außerhalb des Bezirks hatten, rund 46%, fast ein Fünftel der Arbeitsplätze des Bezirks entfiel auf Einpendler/innen aus anderen Regionen.*

Quelle: STATcube - Statistische Datenbank von STATISTIK AUSTRIA

* jeweils exkl. der Pendler/innen zwischen den Gemeinden des Bezirkes

Stellenangebot und Lehrstellenmarkt

Im Jahr 2013 waren im Arbeitsmarktbezirk Oberpullendorf 57 offene Stellen (durchschnittlicher Bestand) gemeldet. Gegenüber dem Vorjahr bedeutet dies eine Abnahme um 5,9%.

Im selben Jahr wurden 1.062 Zugänge an offenen Stellen registriert. Der Zeitpunkt des Zuganges einer offenen Stelle ist mit dem Datum, an dem der Auftrag an die regionale Geschäftsstelle gegeben wurde, definiert.

Den 4 gemeldeten offenen Lehrstellen standen im Jahr 2013 22 Lehrstellensuchende gegenüber.

Ein Problem der Lehrausbildung für Jugendliche und für Betriebe ist oftmals die Konzentration auf einige wenige Lehrberufe.

Von den insgesamt 77 beschäftigten weiblichen Lehrlingen im Jahr 2013 waren 9 im Lehrberuf Friseur/in und Perückenmacher/in (Stylist/in), 6 im Lehrberuf Koch/Köchin und 5 im Lehrberuf Einzelhandel tätig. Die Top 3 der gewählten Berufe machten also rund 26,0% der Gesamtlehren aus.

Bei den Männern ist das Bild ähnlich: Von den insgesamt 241 beschäftigten männlichen Lehrlingen im Jahr 2013 waren 34 im Lehrberuf Metalltechnik, 31 im Lehrberuf Maurer/in und 21 im Lehrberuf Installations- und Gebäudetechnik tätig. Die Konzentration der drei häufigsten Lehrberufe machte also rund 35,7% der Gesamtlehren aus.

Quelle: WKO, Lehrlingsstatistik

Kinderbetreuungseinrichtungen

Die besonders große Verbreitung von Teilzeitarbeit bei Frauen ab etwa 30 Jahren steht in Zusammenhang mit Betreuungspflichten für Kinder. Kinder bringen eine Vielzahl von geänderten Lebensbedingungen für Mütter (und Väter) mit sich. Frauen mit Kindern und familiären Versorgungspflichten sind am Arbeitsmarkt deutlich schlechter positioniert.

Im Berichtsjahr 2012/13 gab es im Bezirk 48 institutionelle Kinderbetreuungseinrichtungen (ohne Saisontagesheime), davon 24 Kindergärten, 5 Kinderkrippen, 7 Horte und 12 altersgemischte Einrichtungen, etwa 1.390 Kinder wurden im selben Jahr in diesen Einrichtungen betreut. Die Zahl der betreuten Kinder pro 1.000 Einwohner/innen beträgt daher im Arbeitsmarktbezirk Oberpullendorf im Schnitt 37 (Burgenland: 37, Österreich: 39).

12 der 48 Einrichtungen konzentrieren sich auf Mannersdorf an der Rabnitz, Neutal und Weppersdorf.

Quelle: Statistik Austria

Gratiskindergarten und verpflichtender Besuch: Um wirtschaftliche Barrieren für den Besuch des Kindergartens im Vorschulalter zu beseitigen und allen Kindern die Möglichkeit zu geben, an dieser Förderungsmaßnahme teilzuhaben, ist seit dem Beginn des Kindergartenjahres 2009/2010 der halbtägige Kindergartenbesuch (20 Stunden pro Woche ohne Mittagstisch) im letzten Jahr vor Schuleintritt für die Eltern kostenlos. Dafür beteiligt sich der Bund an den dadurch entstehenden Mehrkosten für Länder und Gemeinden mit 70 Mio. Euro pro Kindergartenjahr. Seit dem Beginn des Kindergartenjahres 2010/2011 ist der halbtägige Kindergartenbesuch (mindestens 16 Stunden pro Woche) für Kinder, die bis zum 31.8. das fünfte Lebensjahr vollendet haben, von September bis Juni mit Ausnahme der Schulferien verpflichtend.

Quelle: BMFJ

Das Kindergartenwesen ist in Österreich Ländersache, die Regelungen in den einzelnen Ländern sind daher sehr unterschiedlich.

Laut dem Burgenländischen Kinderbildungs- und -betreuungsgesetz muss die Wochenöffnungszeit für Kinderbetreuungseinrichtungen im Burgenland mindestens 20 Stunden betragen. Die Tagesöffnungszeit von Kinderkrippen- und Kindergartengruppen muss mindestens von 8 Uhr bis 12 Uhr und von Hortgruppen mindestens von 12 Uhr bis 16 Uhr festgesetzt sein. Eine andere, mindestens gleich lange Öffnungszeit ist zulässig.

Mit der Änderung des Familienförderungsgesetzes wurde die rechtliche Basis für das Projekt Gratis-Kindergarten geschaffen. Am 1.9.2009 trat die Familienförderungsgesetznovelle 2009, LGBl. Nr. 44/2009, in Kraft, mit der die Kinderbetreuungsförderung eingeführt wurde. Die Kinderbetreuungsförderung wird Eltern/Erziehungsberechtigten unabhängig vom Familieneinkommen für Kinder gewährt, die das Pflichtschulalter noch nicht erreicht haben. Die Förderung beläuft sich auf die Höhe der für den Besuch einer Kinderbetreuungseinrichtung zu entrichtenden Elternbeiträge, wobei die Höchstsätze je nach der Zahl der Wochenstunden und dem Alter des Kindes (Betreuung in Kinderkrippen bis zum 36. Lebensmonat) unterschiedlich sind.

Quelle: Amt der Burgenländischen Landesregierung

Tabelle 3:

Die wichtigsten Standortgemeinden 2012/13

Standorte	Zahl der Kinderbetreuungs- einrichtungen	Zahl der betreuten Kinder
Oberpullendorf	2	114
Mannersdorf an der Rabnitz	6	108
Deutschkreutz	2	103
Weppersdorf	3	91
Lockenhaus	2	78
Neckenmarkt	1	76
Neutal	3	73
Horitschon	2	68
Kobersdorf	2	65
Markt Sankt Martin	2	65
Steinberg-Dörfel	1	56
Pilgersdorf	1	55
Großwarasdorf	2	49

Quelle: Statistik Austria

Bildung

Bildungsniveau

Die Entwicklung des Bildungsstandes der vergangenen Jahre und Jahrzehnte zeigt einen Anstieg des Bildungsniveaus der österreichischen Bevölkerung – besonders deutlich steigt der Anteil der Personen mit Hochschulabschluss. Der Trend zur höheren Bildung zeigt sich auch in den Bezirksergebnissen für Oberpullendorf.

Der Anteil der 25-64-jährigen Personen mit Abschluss einer Universität, einer Fachhochschule, einer hochschulverwandten Ausbildung oder eines Kollegs lag im Jahr 2011 insgesamt bei rund 9,4% (Burgenland: 11,1%, Österreich: 15,4%), Matura hatten 13,3% der Personen dieser Altersgruppe (Burgenland: 14,0%, Österreich: 13,9%).

Der überwiegende Anteil der Bevölkerung zwischen 25 und 64 Jahren hat den höchsten Abschluss in den Feldern Ingenieurwesen, Verarbeitendes Gewerbe und Baugewerbe, Allgemeine Bildungsgänge oder Sozialwissenschaften, Wirtschaft und Recht absolviert.

Quelle: Quelle: STATcube - Statistische Datenbank von STATISTIK AUSTRIA

Tabelle 4:

25-64-jährige Wohnbevölkerung nach höchster abgeschlossener Ausbildung, Staatsangehörigkeit und Geschlecht

Anteile 2011 in %

	Oberpullendorf 2011	Burgenland 2011	Österreich 2011
Allgemeinbildende Pflichtschule			
gesamt	18,7	19,9	19,2
Frauen	29,7	28,7	23,6
Männer	8,0	11,3	14,8
ausländische Wohnbevölkerung	40,8	36,1	42,0
Lehrlingsausbildung			
gesamt	38,7	36,0	36,0
Frauen	23,3	21,9	27,9
Männer	53,6	50,0	44,1
ausländische Wohnbevölkerung	28,3	28,9	21,9
Berufsbildende mittlere Schule			
gesamt	19,9	18,9	15,5
Frauen	23,1	22,9	18,3
Männer	16,8	14,9	12,7
ausländische Wohnbevölkerung	9,5	10,2	7,8
Allgemeinbildende höhere Schule			
gesamt	4,6	4,8	5,7
Frauen	4,8	5,2	6,2
Männer	4,4	4,5	5,2
ausländische Wohnbevölkerung	6,4	6,8	6,7
Berufsbildende höhere Schule			
gesamt	8,7	9,2	8,2
Frauen	8,6	9,2	7,7
Männer	8,8	9,2	8,7
ausländische Wohnbevölkerung	4,6	5,9	5,4
Hochschule/hochschulverwandte Lehranstalt/Kolleg			
gesamt	9,4	11,1	15,4
Frauen	10,5	12,1	16,3
Männer	8,4	10,1	14,5
ausländische Wohnbevölkerung	10,3	12,1	16,2
gesamt	100,0	100,0	100,0

Quelle: STATcube - Statistische Datenbank von STATISTIK AUSTRIA

Schulstandorte und Fachhochschulen

Der Hauptort Oberpullendorf ist der wichtigste Schulstandort des Bezirkes (AHS, HAK).

Im Schuljahr 2012/2013 wurden im Arbeitsmarktbezirk Oberpullendorf in den matura-führenden Schulen (AHS und BHS sowie lehrerbildende höhere Schulen) etwa 1.040 Schülerinnen und Schüler unterrichtet (um 0,5% mehr als im Jahr davor).

Im Arbeitsmarktbezirk Oberpullendorf gibt es derzeit (Studienjahr 2013/2014) keinen Fachhochschul-Studiengang, allerdings werden im Nachbarbezirk Oberwart 6 Fachhochschul-Studiengänge angeboten, die von insgesamt 595 Studierenden, davon 231 Frauen und 364 Männer, besucht werden.

Regionale Fördermaßnahmen

Die unten stehende Tabelle zeigt die wichtigsten vom AMS finanzierten Fördermaßnahmen für den Arbeitsmarktbezirk Oberpullendorf.

Tabelle 5:

Die fünf wichtigsten Fördermaßnahmen

Projekttitle	Träger	Art der Maßnahme	gesamt	Frauen	Männer
Gesamtvertrag BUZ Neutal 2013 (modulare Qualifizierungen bis zur FIA im Bereich Metall, Elektro)	BUZ BURGEN-LÄNDISCHES SCHULUNGS-ZENTRUM	Qualifizierung	882	378	504
Frauenberufszentrum in Oberpullendorf-Workshops	FRAUEN- & FAMILIEN-BERATUNGSSTELLE	Qualifizierung	108	108	0
BAG im BUZ Neutal 2012/2013 (modulare Qualifizierungen bis zur FIA im Bereich Metall, Elektro)	BUZ BURGEN-LÄNDISCHES SCHULUNGS-ZENTRUM	Qualifizierung	82	49	33
Neue Wege 2013 sozialökonomischer Betrieb im Geschäftsfeld Recycling und gemeindenaher Dienstleistungen (Waldpflege..)	BUZ BURGEN-LÄNDISCHES SCHULUNGS-ZENTRUM	Beschäftigung	39	0	39
TRENDWERK sozialökonomische Arbeitskräfteüberlassung	TRENDWERK GEMEINNÜTZIGE GESELLSCHAFT MBH	Beschäftigung	38	14	24

Quelle: Arbeitsmarktservice Österreich

Glossar und Quellenangaben

Bevölkerung

- Wohnbevölkerung 1971-2001: Alle Personen, die am Zähltag (Volkszählung) in der betreffenden Gebietseinheit ihren Hauptwohnsitz/ordentlichen Wohnsitz hatten.
(Quelle: Statistik Austria, Volkszählungen)
- Wohnbevölkerung 2002-2013: Jährliche Statistik des Bevölkerungsstandes (Bevölkerung zu Jahresbeginn). Die Statistik des Bevölkerungsstandes erfasst die zum Stichtag innerhalb Österreichs mit Hauptwohnsitz gemeldeten Personen.
(Quelle: Statistik Austria, Statistik des Bevölkerungsstandes)
- Geburten- und Wanderungsbilanz: Geburtenbilanz = Zahl der Lebendgeborenen abzüglich der Zahl der Sterbefälle), (errechnete) Wanderungsbilanz = Wohnbevölkerung 2001 abzüglich Wohnbevölkerung 1991 sowie der Geburtenbilanz
(Quelle: Statistik Austria, Volkszählungen)

Fläche

- Katasterfläche: Katasterfläche ist jene Fläche, die von der Vermessungsbehörde (Bundesamt für Eich- und Vermessungswesen – BEV) als Teil des Grundstücksverzeichnisses geführt und in der Grundstücksdatenbank gespeichert ist.
(Quelle: Statistik Austria)
- Dauersiedlungsraum (DSR): Katasterfläche ohne Wald, Almen, Gewässer und Ödland. Der Dauersiedlungsraum umfasst den für Landwirtschaft, Siedlung und Verkehrsanlagen verfügbaren Raum.
(Quelle: Statistik Austria)

Arbeitsmarkt

- Arbeitslosenbestand: Zum Monatsende-Stichtag bei den Regionalen Geschäftsstellen des Arbeitsmarktservice zum Zwecke der Arbeitsvermittlung registrierte Personen, die nicht in Beschäftigung oder Ausbildung (Schulung) stehen. Die regionale Zuordnung erfolgt nach dem Wohnort der Arbeitslosen.
(Quelle: Arbeitsmarktservice Österreich)
- Jahresdurchschnittsbestand: Arithmetisches Mittel der 12 Stichtagsbestände
(Quelle: Arbeitsmarktservice Österreich)

Arbeitsmarkt (Fortsetzung)

Unselbständig Beschäftigte:

Mit Jänner 2011 hat der Hauptverband der Österreichischen Sozialversicherungsträger die Beschäftigtenstatistik rückwirkend ab 2008 umgestellt. Die offizielle Statistik der unselbständigen Beschäftigung des Hauptverbandes beruht nun nicht mehr auf den Daten der Krankenversicherungsträger, sondern wird ausschließlich aus den Datenbanken des Hauptverbandes generiert.

Erfasst werden alle Personen, deren Beschäftigungsverhältnis aufrecht ist, zuzüglich sonstiger in die Krankenversicherung einbezogener Personen (das sind Dienstnehmer/innen gleichgestellte sowie auf Grund eines Ausbildungsverhältnisses einbezogene Personen). Auch freie Dienstnehmer/innen werden zu den unselbständig Beschäftigten gezählt, da freie Dienstverträge in den vergangenen Jahren sozialversicherungstechnisch immer mehr den unselbständig Beschäftigten angeglichen wurden. Karenz-, Kinderbetreuungsgeldbezieher/innen, Präsenz(Zivil)dienstleistende sowie im Krankenstand befindliche Personen, deren Beschäftigungsverhältnis aufrecht ist, werden mitgezählt. Geringfügig Beschäftigte sowie selbständig Erwerbstätige, die bei Gebietskrankenkassen versichert sind (z.B. Tierärzte/Tierärztinnen, Dentisten/Dentistinnen) werden bei den unselbständig Beschäftigten nicht erfasst.

Zählungstag ist stets der letzte Tag des Monats.

Österreich bzw. Bundesland: Beschäftigtendaten des Hauptverbandes der Sozialversicherungsträger. Die regionale Zuordnung erfolgt nach dem Arbeitsort der Beschäftigten.

Arbeitsmarktbezirk: Beschäftigtendaten des Hauptverbandes der Sozialversicherungsträger. Die regionale Zuordnung erfolgt nach dem Wohnort der Beschäftigten (Zustelladressen der Versicherungsträger).

(Quelle: Hauptverband der Österreichischen Sozialversicherungsträger)

Selbständig Beschäftigte:

Versicherungsdaten des Hauptverbandes der Sozialversicherungsträger nach eigener Datenaufbereitung des AMS (Erwerbskarrierenmonitoring). Jede Person bekommt zu jedem Zeitpunkt einen überschneidungsfreien Status zugeschrieben. Eine Person, die z.B. gleichzeitig selbständig und unselbständig beschäftigt ist, zählt nur als unselbständig beschäftigt! Die regionale Zuordnung erfolgt nach dem Wohnort der Beschäftigten (Zustelladressen der Versicherungsträger).

(Quelle: Arbeitsmarktservice Österreich – Erwerbskarrierenmonitoring)

Arbeitskräftepotenzial:

Summe aus Arbeitslosenbestand und unselbständig beschäftigten Personen laut Hauptverband der Sozialversicherungsträger
(Quelle: Arbeitsmarktservice Österreich)

Arbeitsmarkt (Fortsetzung)

(Register-)Arbeitslosenquote:	Bei der nationalen Berechnung der Arbeitslosenquote (ALQ) wird der Bestand arbeitsloser Personen (AL) ins Verhältnis zum Arbeitskräftepotenzial (AKP) gesetzt. <i>(Quelle: Arbeitsmarktservice Österreich)</i>
Erwerbsquote (wohntbezogen):	Summe aus der Zahl der Arbeitslosen sowie der (unselbständig und selbständig) Beschäftigten in Prozent der 15- bis unter 65-jährigen männlichen bzw. der 15- bis unter 60-jährigen weiblichen Wohnbevölkerung laut Bevölkerungsregister. Für die Berechnung der Erwerbsquoten wurden zur besseren Vergleichbarkeit auch auf Österreich- und Bundeslandebene die auf den Wohnort bezogenen Beschäftigtendaten lt. Hauptverband der Sozialversicherungsträger herangezogen. <i>(Quellen: Hauptverband der Österreichischen Sozialversicherungsträger, Statistik Austria)</i>
Gemeldete offene Stellen:	Die sich aus den Vermittlungsaufträgen der Betriebe an die Regionalen Geschäftsstellen des Arbeitsmarktservice ergebende Zahl der freien Arbeitsplätze. Die regionale Zuordnung erfolgt nach dem Arbeitsort. <i>(Quelle: Arbeitsmarktservice Österreich)</i>
Zu- und Abgänge an offenen Stellen:	Der Zeitpunkt des Zuganges einer offenen Stelle ist mit dem Datum, an dem der Auftrag an die regionale Geschäftsstelle gegeben wurde, definiert. Ein Abgang wird dann registriert, wenn das Vermittlungsergebnis realisiert wird, d.h. die offene Stelle tatsächlich besetzt wird bzw. der Tatbestand bekannt wird, dass bereits eine Besetzung erfolgte oder ein anderweitiger Abbuchungsgrund bekannt wird. Die Zu- und Abgänge beinhalten immer sowohl sofort als auch nicht sofort verfügbare offene Stellen. <i>(Quelle: Arbeitsmarktservice Österreich)</i>
Gemeldete offene Lehrstellen:	Die sich aus den Vermittlungsaufträgen der Betriebe ergebende Zahl der freien Lehr- oder Ausbildungsstellen, für die noch keine erfolgreiche Vermittlung zustande gekommen ist (ohne Einstellungsusage). Die regionale Zuordnung erfolgt nach dem Standort des Lehrplatzes bzw. der Ausbildungsstelle. <i>(Quelle: Arbeitsmarktservice Österreich)</i>
Vorgemerkte Lehrstellensuchende:	Bei den Regionalen Geschäftsstellen des Arbeitsmarktservice zum Zwecke der Lehrstellenvermittlung registrierte Personen, für die noch keine erfolgreiche Vermittlung zustande gekommen ist (ohne Einstellungsusage). Die regionale Zuordnung erfolgt nach dem Wohnort des Lehrstellensuchenden. Auch bei gleichzeitiger Arbeitsplatzsuche wird die Person primär als Lehrstellensuchender erfasst. <i>(Quelle: Arbeitsmarktservice Österreich)</i>

Arbeitsmarkt (Fortsetzung)

Lehrlinge:	<p>Die Ergebnisse der Lehrlingsstatistik basieren auf den Aufzeichnungen, die von den Lehrlingsstellen der Wirtschaftskammern in den Bundesländern erhoben werden. Die Lehrlingsstatistik kann somit als eine typische Sekundärstatistik angesehen werden. Sie baut auf Information auf, die für administrative und nicht primär statistische Zwecke gesammelt wurde. Die für die Arbeitsmarktprofile herangezogenen Daten beinhalten auch Doppellehren, wobei immer der erstgenannte Beruf gezählt wird. Unterschiede zu den Ergebnissen in Publikationen der WKO sind zum einen darauf zurückzuführen, dass von der WKO auch Vorgängerberufe einbezogen werden, zum anderen basiert bspw. die Darstellung der Top-10 der WKO auf den Einzelelehren. (Quelle: Wirtschaftskammer Österreich)</p>
Abgestimmte Erwerbsstatistik:	<p>Seit dem Berichtsjahr 2008 stehen regional tief gegliederte Daten zur Erwerbstätigkeit aus der „Abgestimmten Erwerbsstatistik“ zur Verfügung. Dabei handelt es sich um registerbasierte Werte, die jährlich – analog zur Vorgehensweise für die Registerzählung – erstellt werden. Zum Stichtag 31.10. wird die Wohnbevölkerung ab 15 Jahren nach Erwerbs- und Bildungsmerkmalen dargestellt. (Quelle: Statistik Austria)</p>

Wirtschaft

Bruttoregionalprodukt (BRP, regionales BIP):	<p>Das Bruttoregionalprodukt ist die regionale Entsprechung zu einem der wichtigsten Aggregate der Volkswirtschaftlichen Gesamtrechnungen, dem Bruttoinlandsprodukt (BIP). Das BRP ergibt sich aus den regionalen Bruttowertschöpfungen und beschreibt den in einem bestimmten Zeitraum (üblicherweise ein Kalenderjahr) von den in einer Region ansässigen produzierenden Einheiten im Rahmen ihrer wirtschaftlichen Tätigkeit zusätzlich geschaffenen Wert. (Quelle: Statistik Austria)</p>
BRP je Einwohner/in:	<p>Um das regionale BIP (BRP) unterschiedlich großer Regionen miteinander vergleichbar zu machen, wird es durch die Einwohner/innenzahl (Wohnbevölkerung) dividiert. Dabei ist zu beachten, dass sich das BRP auf den Ort der Leistungserstellung (Arbeitsort) bezieht, während die dazu in Relation gesetzten Einwohner/innenzahlen auf den Wohnort bezogen sind; d.h. dass regionsüberschreitende Pendler/innenströme unberücksichtigt bleiben. (Quelle: Statistik Austria)</p>
Bruttowertschöpfung (BWS):	<p>Die Bruttowertschöpfung ergibt sich aus dem Gesamtwert der im Produktionsprozess von gebietsansässigen Einheiten erzeugten Waren und Dienstleistungen (Output = Produktionswert), vermindert um die im Produktionsprozess verbrauchten, verarbeiteten oder umgewandelten Waren und Dienstleistungen (Input = Vorleistungen). (Quelle: Statistik Austria)</p>

Wirtschaft (Fortsetzung)

Erwerbstätige: Erwerbstätige umfassen Arbeitnehmerinnen und Arbeitnehmer (unselbständig Beschäftigte) sowie Selbständige. Berechnet werden Beschäftigungsverhältnisse („Jobs“). Die regionale Zuordnung erfolgt nach dem Arbeitsort.
(Quelle: Statistik Austria)

Betriebsmonitoring (größte Betriebe): Versicherungsdaten des Hauptverbands der Sozialversicherungsträger (HV) nach eigener Datenaufbereitung des AMS (Betriebsmonitoring). Beitragskonten des HV nach Anzahl der im Jahresdurchschnitt dort angemeldeten Personen. Die regionale Zuordnung der Beitragskonten erfolgt nach dem Betriebsort. Überregional tätige Betriebe können nur auf Bundeslandebene zugeordnet werden.
(Arbeitsmarktservice Österreich – Betriebsmonitoring)

Verknüpfung von „Wohlstandsindikatoren“: Zur Analyse des Wohlstandsniveaus der in der Region ansässigen Wohnbevölkerung wurden folgende Indikatoren analysiert:

- Anteil der Über-65-Jährigen 2013
- Durchschnittlicher Jahresnettobezug 2010-2012
- Anteil der Teilzeitbeschäftigung 2010-2012
- Arbeitslosenquote 2011-2013
- Anzahl der Tage in Krankengeldbezug 2011-2013 je erwerbstätiger Person 2009-2011
- Anteil der 25-64-jährigen erwerbsfernen Personen an der Wohnbevölkerung im selben Alter 2011-2013

Zunächst wurde für jeden Indikator eine Rangreihung nach Regionen und schließlich die Gesamt-Rangreihung als arithmetisches Mittel der Einzelreihungen ermittelt.

(Quellen: Statistik Austria, Statistik des Bevölkerungsstandes, Statistik der Lohnsteuer; Arbeitsmarktservice Österreich)

Bildung

Bildungsabschlüsse: Höchste abgeschlossene Ausbildung der Bevölkerung im Alter von 25- bis unter 65-Jahren. Die Gliederung der Bildungsebenen folgt dem Aufbau des österreichischen Bildungswesens (Schulen, Akademien, Fachhochschulen und Universitäten) und gibt Auskunft über die Bildungsstruktur.
(Quelle: Statistik Austria, Volkszählungen, Bildungsstandregister)

Bildungsbezogenes Erwerbskarrierenmonitoring (BibEr): Das Arbeitsmarktservice Österreich und die Sektion VI des Bundesministeriums für Arbeit, Soziales und Konsumentenschutz haben im Dezember 2011 gemeinsam mit der Statistik Austria die Errichtung eines bildungsbezogenen Erwerbskarrierenmonitoring (kurz BibEr) beschlossen: Ziel dieses Projektes ist es, die Erwerbskarrieren aller in Österreich wohnhaften Personen nach Abgang aus einer formalen Bildungseinrichtung statistisch auswertbar zu machen.
(Quelle: Statistik Austria, Bildungsmonitoring, im Auftrag von BMASK und AMS)