

Grafisches
Arbeitsmarkt
Informationssystem

Bezirksprofile 2013

Arbeitsmarktbezirk
412 Ried im Innkreis



ARBEITSMARKTPROFIL 2013

Ried im Innkreis

Inhalt

Zur Charakteristik des Arbeitsmarktbezirkes	2
Bevölkerungsstruktur und -entwicklung.....	3
Wirtschafts- und Wohlstandsniveau	5
Beschäftigung und Arbeitslosigkeit	8
Stellenangebot und Lehrstellenmarkt	9
Kinderbetreuungseinrichtungen	10
Bildung	11
Regionale Fördermaßnahmen.....	13
Glossar und Quellenangaben.....	14

ARBEITSMARKTPROFIL 2013

Ried im Innkreis

Positive Beschäftigungsentwicklung, vor allem bei Frauen, niedrige Arbeitslosenquote, relativ niedriger Anstieg der Arbeitslosenzahl

	Ried im Innkreis	Ober-österreich	Österreich
Einwohner/innen am 1.1.2013 (Statistik des Bevölkerungsstandes)	58.617	1.418.498	8.451.860
davon Frauen	29.680	720.064	4.328.238
davon Männer	28.937	698.434	4.123.622
Veränderung der Einwohnerzahl 2002-2013	0,5%	3,0%	4,8%
Arbeitslosenquote 2013 - insgesamt	4,8%	5,1%	7,6%
Frauen	4,7%	4,9%	7,0%
Männer	4,9%	5,3%	8,2%
Katasterfläche (KF) in km ²	584	11.980	83.879
Anteil des Dauersiedlungsraums (DSR)* an der KF	81,9%	57,1%	38,7%
Einwohner/innen pro km ² KF	100	118	101
Einwohner/innen pro km ² DSR	122	208	261

**Dauersiedlungsraum: Katasterfläche ohne Wald, Almen, Gewässer und Ödland*

Quellen: Arbeitsmarktservice Österreich, Statistik Austria

Zur Charakteristik des Arbeitsmarktbezirkes

Der Arbeitsmarktbezirk Ried entspricht dem politischen Bezirk Ried im Innkreis und besteht aus 36 Gemeinden, darunter eine Stadt (Ried im Innkreis).

Der Bezirk befindet sich in den Ausläufern des hügeligen Alpenvorlandes im Nordwesten von Oberösterreich. Im Nordwesten bildet der Inn die Grenze zu Deutschland/Bayern.

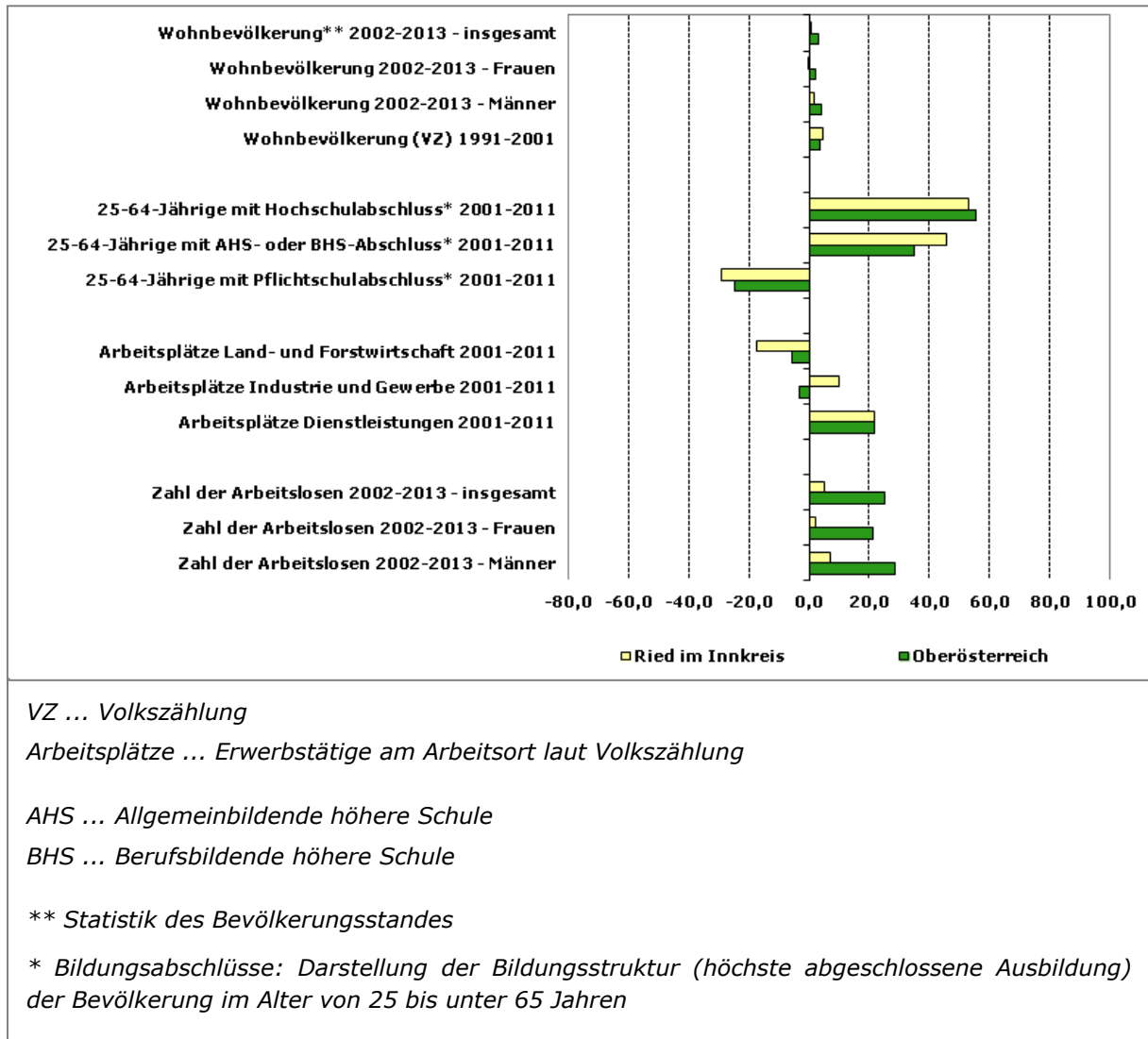
Siedlungs- und Arbeitszentrum des Bezirkes ist der Hauptort Ried im Innkreis, daneben sind noch die Gemeinden Auroldmünster, Tumeltsham und Hohenzell zu nennen. Insgesamt arbeiten etwa 55% der Erwerbstätigen des Arbeitsmarktbezirkes in diesen drei Gemeinden.

Mit der Innkreis Autobahn (A8) ist dieser Bezirk gut an den Wirtschaftsraum Linz-Wels und an Bayern (Passau-Deggendorf) angebunden. Die innerregionalen Erreichbarkeitsverhältnisse sind gut.

Grafik 1:

Indikatoren sozio-ökonomischer Entwicklung

Veränderungen in %



Quellen: Arbeitsmarktservice Österreich, Statistik Austria

Bevölkerungsstruktur und -entwicklung

Im Arbeitsmarktbezirk Ried lebten laut Statistik des Bevölkerungsstandes im Jahr 2013 58.617 Personen, davon 29.680 Frauen und 28.937 Männer. Dies entspricht 4,1% der gesamten oberösterreichischen Wohnbevölkerung.

Ried im Innkreis (11.381 EW, 5.993 Frauen und 5.388 Männer) sowie Eberschwang (3.381 EW, 1.691 Frauen und 1.690 Männer) und Aurolzmünster (2.882 EW, 1.463 Frauen und 1.419 Männer) sind die bevölkerungsstärksten Gemeinden des Bezirkes, gefolgt von Taiskirchen im Innkreis (2.447 EW, 1.225 Frauen und 1.222 Männer).

Die Bevölkerungszahl ist gegenüber 2012 insgesamt um 0,2% gestiegen, wobei die Entwicklung bei den Männern mit +0,3% günstiger war als bei den Frauen mit einer Stagnation.

Der Arbeitsmarktbezirk Ried im Innkreis zählt zu den Bezirken mit positiver Bevölkerungsentwicklung. Lag das Bevölkerungswachstum zwischen 1971 und 1981 unter 2%, so stieg die Zahl der Einwohner/innen im Zeitraum zwischen 1981 und 1991 um mehr als 3%. Zwischen 1991 und 2001 (Volkszählungen) ist die Zahl der Einwohner/innen etwas stärker als im landes- und bundesweiten Trend um 4,5% gestiegen (Oberösterreich: +3,2%, Österreich: +3,0%). Der Bevölkerungsanstieg war in erster Linie auf die positive Geburtenbilanz (+1.910) zurückzuführen, die Wanderungsbilanz war aber ebenfalls positiv (+571).

Die positive Entwicklung hat sich nach 2001 nur sehr abgeschwächt fortgesetzt.

Zwischen 2002 und 2013 ist die Bevölkerungszahl (Statistik des Bevölkerungsstandes) im Bezirk Ried um weitere 0,5% gestiegen (Oberösterreich: +3,0%, Österreich: +4,8%).

Von den 419 Wegzügen in das Ausland im Jahr 2012 entfielen 110 auf Deutschland (siehe Tabelle 1).

Tabelle 1:

Wegzüge in das Ausland 2012 - Zielland

Zielland	Wegzüge in das Ausland 2012
Deutschland	110
Italien	6
Schweiz	5
Slowakei	25
Slowenien	1
Tschechische Republik	14
Ungarn	26
ehemaliges Jugoslawien (ohne Slowenien)	29
Polen	19
Rumänien	43
Türkei	26
sonstige europäische Staaten	34
Afrika	16
Amerika	13
Asien (ohne Türkei, Zypern)	17
Ozeanien	2
unbekannt	33
gesamt	419

Quelle: STATcube - Statistische Datenbank von STATISTIK AUSTRIA

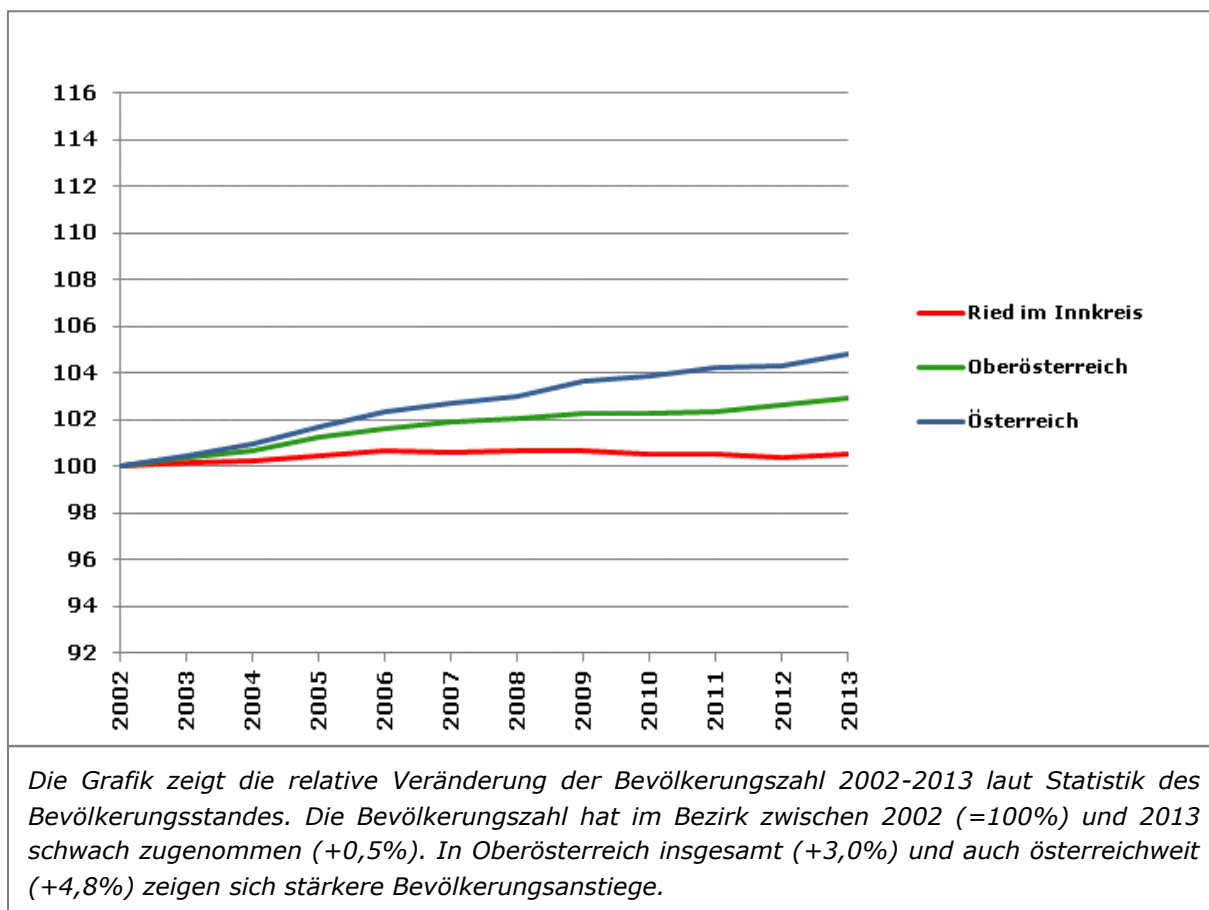
Der Anteil der Unter-15-Jährigen entsprach 2013 im Bezirk Ried mit 15,0% etwa dem oberösterreichischen Vergleichswert von 15,1%, jener der Über-65-Jährigen entsprach mit 17,4% ebenfalls etwa dem landesweiten Vergleichswert (Oberösterreich: 17,5%).

Der Anteil der ausländischen Wohnbevölkerung lag in Ried im Jahr 2013 mit 6,9% unter dem landesweiten Vergleichswert von 8,9% (Österreich: 11,9%).

Grafik 2:

Bevölkerungsentwicklung 2002-2013

Index 2002=100



Quelle: Statistik Austria, Statistik des Bevölkerungsstandes

Wirtschafts- und Wohlstandsniveau

Der Arbeitsmarktbezirk Ried ist Teil der NUTS 3-Region* Innviertel. Der Bevölkerungsanteil des Bezirkes an der NUTS 3-Region beträgt 21,2% (2013), der Anteil der Arbeitsplätze des Bezirkes (Erwerbstätige am Arbeitsort) an der Gesamtanzahl der Arbeitsplätze der Region Innviertel lag im Jahr 2011 bei 25,9% (Registerzählung 2011).

Die Zusammensetzung der NUTS 3-Regionen wurde u.a. auch im Hinblick auf räumliche Zusammenhänge vorgenommen. Mit der Analyse der regionalen Wirtschaftsstruktur und des Wohlstandsniveaus in diesem größeren räumlichen Zusammenhang werden damit auch regionale Potenziale und Verflechtungen berücksichtigt.

Bruttoregionalprodukt

Das Bruttoregionalprodukt (BRP) misst die wirtschaftliche Leistung einer Region. Das Bruttoregionalprodukt je Einwohner/in (BRP/EW) ermöglicht einen Vergleich der Wirtschaftskraft der Regionen.

Für die NUTS 3-Region Innviertel wurde im Jahr 2011 ein BRP/EW von rund 81% des österreichischen Werts ausgewiesen (Rang 18 unter den 35 österreichischen Regionen).

Zwischen 2009 und 2011 wurde ein Anstieg des BRP von 13,9% verzeichnet (Oberösterreich: +9,4%, Österreich: +8,3%).

Produktivität

Das BRP bezieht sich auf den Arbeitsort, während die dazu in Relation gesetzten Einwohner/innenzahlen auf den Wohnort bezogen sind, d.h. dass regionsüberschreitende Pendler/innenströme unberücksichtigt bleiben. Ergänzend gibt der Indikator „BRP pro Erwerbstätiger/Erwerbstätigem“ (BRP/Job) wieder, wie viel an den Arbeitsstätten je Region von den jeweiligen Arbeitskräften erwirtschaftet wird (Produktivität).

Für die Region Innviertel wurde im Jahr 2011 eine Produktivität von rund 90% des österreichischen Werts ausgewiesen (Rang 19 unter den 35 österreichischen Regionen).

Die regionale Wirtschaftsstruktur des Innviertels wird traditionell von einem überdurchschnittlich hohen Anteil des industriell-gewerblichen Sektors geprägt. Die Bedeutung der Land- und Forstwirtschaft zeigt sich in einem immer noch überdurchschnittlich hohen Anteil an Arbeitsplätzen.

Bruttowertschöpfung

Die Bruttowertschöpfung (BWS) ergibt sich aus dem Gesamtwert der im Produktionsprozess erzeugten Waren und Dienstleistungen, vermindert um die Vorleistungen. Die BWS nach Wirtschaftssektoren gibt Auskunft darüber, welchen Beitrag die einzelnen Wirtschaftssektoren zur Gesamtwertschöpfung leisten.

Auf den primären Sektor (Land- und Forstwirtschaft, Fischerei) entfielen 2011 rund 4%, auf den sekundären Sektor (Gewinnung von Rohstoffen, Herstellung von Waren, Energie und Wasser, Bau) rund 44% und auf den tertiären Sektor (Erbringung von Dienstleistungen) rund 52% der BWS (Österreich: 2% primärer Sektor, 29% sekundärer Sektor, 70% tertiärer Sektor).**

Im Jahr 2011 waren rund 10% der Erwerbstätigen der NUTS 3-Region Innviertel (regionale Zuordnung nach dem Arbeitsort) im primären Sektor beschäftigt, rund 36% im sekundären Sektor und von rund 53% wurde der Arbeitsplatz dem tertiären Sektor zugerechnet (Österreich: 6% primärer Sektor, 23% sekundärer Sektor, 72% tertiärer Sektor).**

Quelle: Statistik Austria

* Gemäß NUTS-Klassifikation (hierarchisch aufgebaute, einheitliche territoriale Gliederung zur Erstellung regionaler Statistiken der EU) entsprechen den NUTS 3-Regionen in Österreich Gruppen von Bezirken und Gerichtsbezirken. NUTS steht für „Nomenclature des unités territoriales statistiques“ oder „Systematik der Gebietseinheiten für die Statistik“.

** Die Summe der Anteile der drei Wirtschaftssektoren kann aufgrund von Rundungsdifferenzen geringfügig von 100% abweichen.

Die oben beschriebenen (auf den Arbeitsort bezogenen) Indikatoren zum regionalen Wirtschaftsniveau und zur regionalen Wirtschaftsstruktur erlauben Rückschlüsse hinsichtlich der Ausstattung einer Region mit Unternehmen und Arbeitsplätzen sowie der wirtschaftlichen Attraktivität einer Region.

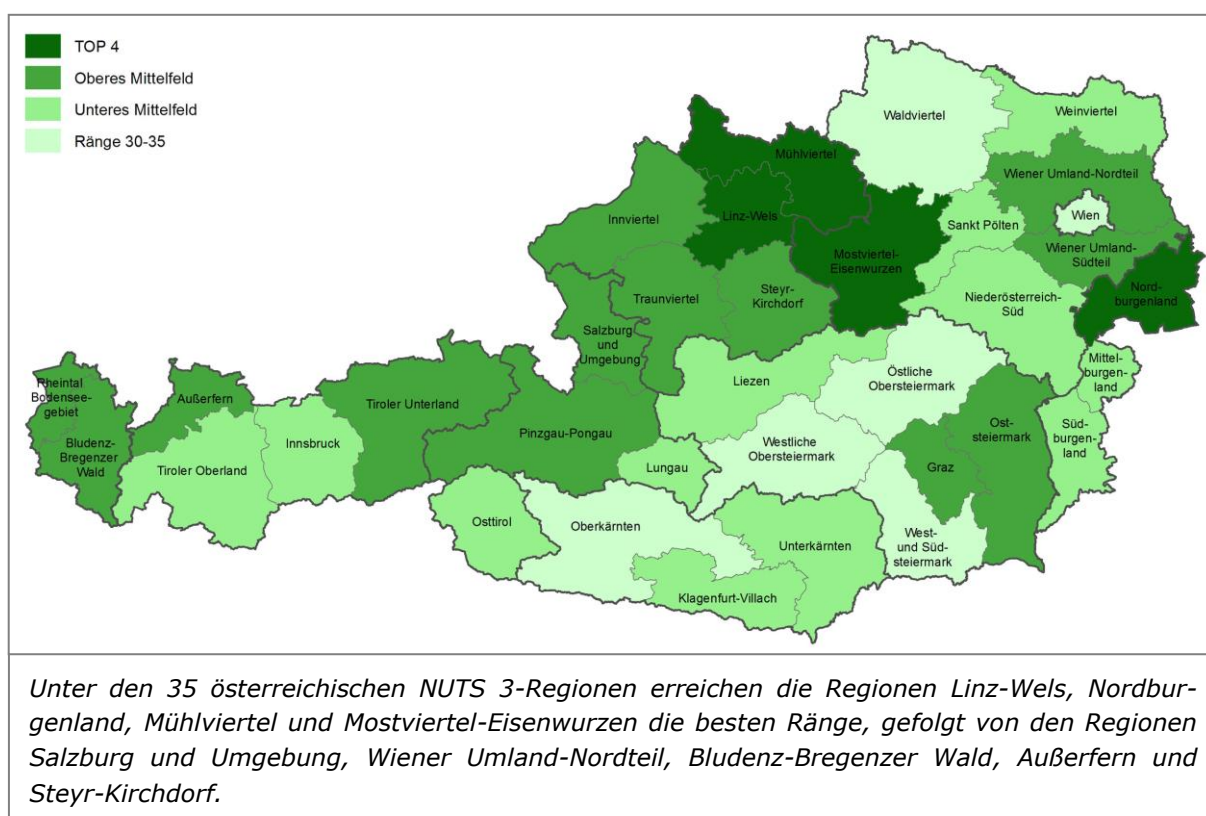
Verknüpfung von „Wohlstandsindikatoren“

Zur Analyse des Wohlstandsniveaus der in der Region ansässigen Wohnbevölkerung wurde nun für die Arbeitsmarktprofile eine spezielle Berechnungsmethode angewandt. Die Verknüpfung verschiedener „Wohlstandsindikatoren“*** und die daraus abgeleitete synthetische Gesamt-Rangreihung ermöglichen es, das Wohlstandsniveau der österreichischen NUTS 3-Regionen nach dem Wohnort-Prinzip zu erfassen. Die dabei verwendeten Indikatoren spiegeln sowohl die Einkommens- als auch die demografische Struktur der Regionen wider und geben somit ergänzende Informationen zu jenen Indikatoren, die sich auf den Arbeitsort beziehen.

Aufgrund dieser Rangreihung fällt die Region Innviertel in die Kategorie „Oberes Mittelfeld“ (siehe Karte 1). Auffallend sind hier die vergleichsweise niedrige Arbeitslosenquote und der niedrige Anteil der Wohnbevölkerung über 65 Jahren.

Karte 1:

Verknüpfung von „Wohlstandsindikatoren“



Quellen: Statistik Austria, Arbeitsmarktservice Österreich; eigene Berechnungen

*** Statistik Austria: Anteil der Über-65-Jährigen 2013, Durchschnittlicher Jahresnettobezug 2010-2012, Anteil der Teilzeitbeschäftigung 2010-2012; Arbeitsmarktservice Österreich (bzw. Statistik Austria): Arbeitslosenquote 2011-2013, Anzahl der Tage in Krankengeldbezug 2011-2013 je erwerbstätiger Person 2009-2011, Anteil der 25-64-jährigen erwerbsfernen Personen an der Wohnbevölkerung im selben Alter 2011-2013

Tabelle 2:

Die größten Betriebe des Arbeitsmarktbezirkes

10 der größten Produktionsbetriebe – gerundete Anzahl der Beschäftigten 2013

Fischer Advanced Composite Components AG	2.330
Scheuch GmbH	610
Fill GmbH	580
Team 7 Natuerlich Wohnen GmbH	560
Wintersteiger AG	510
Fischer Sports GmbH	480
Rudolf Großfurtner GmbH	310
Fill Metallbau GmbH	230
PC Electric GmbH	220
Fischer Composite Technology GmbH	210

10 der größten Dienstleistungsbetriebe – gerundete Anzahl der Beschäftigten 2013

Krankenhaus der Barmherzigen Schwestern Ried Betriebsges.m.b.H.	1.120
Schmidt Saubere Arbeit. Klare Lösung. GmbH	640
FUSSL MODESTRASSE Mayr GmbH	450
Innviertler Gemeinnützige Wohnungs- und Siedlungsgen., reg.Gen.mbH	410
Sozialhilfeverband Ried im Innkreis	300
Innviertler Lagerhausgenossenschaft reg.Gen.mbH	250
Reinigungsservice DUO GmbH	190
Fuchs Schnellrestaurant GmbH	170
EISEN WAGNER GmbH	170
Raiffeisenbank Region Ried i.I. reg.Gen.mbH	120

Quelle: Arbeitsmarktservice Österreich, Betriebsmonitoring

Beschäftigung und Arbeitslosigkeit

Beschäftigung

Im Jahr 2013 waren im Arbeitsmarktbezirk Ried im Innkreis 24.486 Personen unselbstständig beschäftigt*, davon 10.873 Frauen und 13.613 Männer (Frauenanteil: 44,4%).

Zwischen 2012 und 2013 ist die Zahl der unselbstständig Beschäftigten um insgesamt 1,0% gestiegen, wobei die Beschäftigung bei den Frauen (+1,6%) stärker ausgeweitet werden konnte als bei den Männern (+0,5%).

* Mit Jänner 2011 hat der Hauptverband der Österreichischen Sozialversicherungsträger die Beschäftigtenstatistik rückwirkend ab 2008 umgestellt. Die offizielle Statistik der unselbständigen Beschäftigung des Hauptverbandes beruht nun nicht mehr auf den Daten der Krankenversicherungsträger, sondern wird ausschließlich aus den Datenbanken des Hauptverbandes generiert.

Erwerbsquoten

Die Erwerbsquote (wohntortbezogen) betrug im Bezirk im Jahr 2013 insgesamt 75,9% (Frauen: 70,8%, Männer: 80,4%) und lag damit deutlich über dem landesweiten Vergleichswert (Oberösterreich gesamt: 75,1%, Frauen: 71,5%, Männer: 78,3%).

Arbeitslosigkeit

Das Niveau der Arbeitslosigkeit liegt deutlich unter dem Österreichschnitt und auch unter dem Landeswert.

Die Arbeitslosenquote betrug im Jahresschnitt 2013 4,8% (Oberösterreich: 5,1%, Österreich: 7,6%), die Männerarbeitslosigkeit lag dabei mit 4,9% über jener der Frauen (4,7%).

Im Jahr 2013 waren insgesamt 1.232 Personen (534 Frauen und 698 Männer) als arbeitslos gemeldet. Gegenüber dem Vorjahr bedeutet dies insgesamt eine Zunahme der Zahl der arbeitslosen Personen um 8,7%, wobei der Anstieg bei den Männern (+9,4%) stärker ausfiel als jener bei den Frauen (+7,8%).

Die Zahl der arbeitslosen Ausländer/innen stieg im selben Zeitraum um 10,2%.

Pendelwanderung

Der Arbeitsmarktbezirk Ried ist ein Bezirk mit einem – im Landesvergleich – relativ hohen Anteil an Einpendler/innen aus anderen Arbeitsmarktbezirken. Im Jahr 2011 betrug der Anteil jener Erwerbstätigen, die ihren Arbeitsplatz außerhalb des Bezirks hatten, rund 26%, etwa 27% der Arbeitsplätze des Bezirks entfielen auf Einpendler/innen aus anderen Regionen.*

Quelle: STATcube - Statistische Datenbank von STATISTIK AUSTRIA

* jeweils exkl. der Pendler/innen zwischen den Gemeinden des Bezirkes

Stellenangebot und Lehrstellenmarkt

Im Jahr 2013 waren im Arbeitsmarktbezirk Ried 296 offene Stellen (durchschnittlicher Bestand) gemeldet. Gegenüber dem Vorjahr bedeutet dies eine Steigerung um 21,1%.

Im selben Jahr wurden 3.677 Zugänge an offenen Stellen registriert. Der Zeitpunkt des Zuganges einer offenen Stelle ist mit dem Datum, an dem der Auftrag an die regionale Geschäftsstelle gegeben wurde, definiert.

Den 20 gemeldeten offenen Lehrstellen standen im Jahr 2013 26 Lehrstellensuchende gegenüber.

Ein Problem der Lehrausbildung für Jugendliche und für Betriebe ist oftmals die Konzentration auf einige wenige Lehrberufe.

Von den insgesamt 476 beschäftigten weiblichen Lehrlingen im Jahr 2013 waren 37 im Lehrberuf Friseur/in und Perückenmacher/in (Stylist/in), 32 im Lehrberuf Einzelhandel - Lebensmittelhandel und 28 im Lehrberuf Bürokaufmann/-frau tätig. Die Top 3 der gewählten Berufe machten also rund 20,4% der Gesamtlehren aus.

Bei den Männern ist das Bild ähnlich: Von den insgesamt 814 beschäftigten männlichen Lehrlingen im Jahr 2013 waren 143 im Lehrberuf Metalltechnik, 103 im Lehrberuf Elektrotechnik und 73 im Lehrberuf Kraftfahrzeugtechnik tätig. Die Konzentration der drei häufigsten Lehrberufe machte also rund 39,2% der Gesamtlehren aus.

Quelle: WKO, Lehrlingsstatistik

Kinderbetreuungseinrichtungen

Die besonders große Verbreitung von Teilzeitarbeit bei Frauen ab etwa 30 Jahren steht in Zusammenhang mit Betreuungspflichten für Kinder. Kinder bringen eine Vielzahl von geänderten Lebensbedingungen für Mütter (und Väter) mit sich. Frauen mit Kindern und familiären Versorgungspflichten sind am Arbeitsmarkt deutlich schlechter positioniert.

Im Berichtsjahr 2012/13 gab es im Bezirk 54 institutionelle Kinderbetreuungseinrichtungen (ohne Saisontagesheime), davon 44 Kindergärten, 4 Kinderkrippen und 6 Horte, etwa 1.940 Kinder wurden im selben Jahr in diesen Einrichtungen betreut. Die Zahl der betreuten Kinder pro 1.000 Einwohner/innen beträgt daher im Arbeitsmarktbezirk Ried im Schnitt 33 (Oberösterreich: 39, Österreich: 39).

14 der 54 Einrichtungen konzentrieren sich auf Ried im Innkreis.

Quelle: Statistik Austria

Gratiskindergarten und verpflichtender Besuch: Um wirtschaftliche Barrieren für den Besuch des Kindergartens im Vorschulalter zu beseitigen und allen Kindern die Möglichkeit zu geben, an dieser Förderungsmaßnahme teilzuhaben, ist seit dem Beginn des Kindergartenjahres 2009/2010 der halbtägige Kindergartenbesuch (20 Stunden pro Woche ohne Mittagstisch) im letzten Jahr vor Schuleintritt für die Eltern kostenlos. Dafür beteiligt sich der Bund an den dadurch entstehenden Mehrkosten für Länder und Gemeinden mit 70 Mio. Euro pro Kindergartenjahr. Seit dem Beginn des Kindergartenjahres 2010/2011 ist der halbtägige Kindergartenbesuch (mindestens 16 Stunden pro Woche) für Kinder, die bis zum 31.8. das fünfte Lebensjahr vollendet haben, von September bis Juni mit Ausnahme der Schulferien verpflichtend.

Quelle: BMFJ

Das Kindergartenwesen ist in Österreich Ländersache, die Regelungen in den einzelnen Ländern sind daher sehr unterschiedlich.

Laut dem Oberösterreichischen Kinderbetreuungsgesetz sind in Oberösterreich Kinderbetreuungseinrichtungen ganzjährig zu betreiben und an mindestens fünf Tagen pro Woche offen zu halten.

Die Wochenöffnungszeit muss für Krabbelstuben- und Kindergartengruppen mindestens 30 Stunden, für Hortgruppen mindestens 25 Stunden betragen. Die Tagesöffnungszeit von Krabbelstuben- und Kindergartengruppen muss mindestens von 7.30 Uhr bis 13.30 Uhr und von Hortgruppen mindestens von 11.30 Uhr bis 16.30 Uhr festgesetzt sein. Eine andere, mindestens gleich lange Öffnungszeit ist zulässig. Sofern ein geringerer Bedarf nachgewiesen wird, ist die Festlegung einer kürzeren Wochen- oder Tagesöffnungszeit, mindestens aber 20 Stunden pro Woche, zulässig.

Für alle Kinder, die ihren Hauptwohnsitz in Oberösterreich haben und vor dem 1. September des jeweiligen Jahres das 5. Lebensjahr vollendet haben und im Folgejahr schulpflichtig werden, besteht bis zum Schuleintritt eine allgemeine Kindergartenpflicht. Die Bildung, Erziehung, Betreuung und Pflege von Kindern, die ihren Hauptwohnsitz in Oberösterreich haben, ist ab dem vollendeten 30. Lebensmonat bis zum Schuleintritt für die Eltern beitragsfrei.

Quelle: Amt der Oberösterreichischen Landesregierung

Tabelle 3:
Die wichtigsten Standortgemeinden 2012/13

Standorte	Zahl der Kinderbetreuungs- einrichtungen	Zahl der betreuten Kinder
Ried im Innkreis	14	516
Mehrnbach	3	98
Hohenzell	2	91
Tumeltsham	4	89
Mettmach	1	82
Eberschwang	1	75
Aurolzmünster	1	70
Sankt Martin im Innkreis	1	67
Ort im Innkreis	1	65
Taiskirchen im Innkreis	1	63
Neuhofen im Innkreis	1	54
Lohnsburg am Kobernaußerwald	1	50
Waldzell	1	50
Geinberg	2	44

Quelle: Statistik Austria

Bildung

Bildungsniveau

Die Entwicklung des Bildungsstandes der vergangenen Jahre und Jahrzehnte zeigt einen Anstieg des Bildungsniveaus der österreichischen Bevölkerung – besonders deutlich steigt der Anteil der Personen mit Hochschulabschluss. Der Trend zur höheren Bildung zeigt sich auch in den Bezirksergebnissen für Ried.

Der Anteil der 25-64-jährigen Personen mit Abschluss einer Universität, einer Fachhochschule, einer hochschulverwandten Ausbildung oder eines Kollegs lag im Jahr 2011 insgesamt bei rund 11,0% (Oberösterreich: 12,5%, Österreich: 15,4%), Matura hatten 9,9% der Personen dieser Altersgruppe (Oberösterreich: 11,6%, Österreich: 13,9%).

Der überwiegende Anteil der Bevölkerung zwischen 25 und 64 Jahren hat den höchsten Abschluss in den Feldern Ingenieurwesen, Verarbeitendes Gewerbe und Baugewerbe, Allgemeine Bildungsgänge oder Sozialwissenschaften, Wirtschaft und Recht absolviert.

Quelle: Quelle: STATcube - Statistische Datenbank von STATISTIK AUSTRIA

Tabelle 4:

25-64-jährige Wohnbevölkerung nach höchster abgeschlossener Ausbildung, Staatsangehörigkeit und Geschlecht

Anteile 2011 in %

	Ried 2011	Ober- österreich 2011	Österreich 2011
Allgemeinbildende Pflichtschule			
gesamt	22,2	20,4	19,2
Frauen	29,9	26,0	23,6
Männer	14,7	14,8	14,8
ausländische Wohnbevölkerung	42,2	46,2	42,0
Lehrlingsausbildung			
gesamt	39,4	39,7	36,0
Frauen	29,6	31,5	27,9
Männer	48,9	47,7	44,1
ausländische Wohnbevölkerung	28,7	25,4	21,9
Berufsbildende mittlere Schule			
gesamt	17,5	15,8	15,5
Frauen	18,6	17,8	18,3
Männer	16,5	13,9	12,7
ausländische Wohnbevölkerung	8,2	7,6	7,8
Allgemeinbildende höhere Schule			
gesamt	2,9	3,8	5,7
Frauen	3,2	4,1	6,2
Männer	2,6	3,4	5,2
ausländische Wohnbevölkerung	4,8	4,9	6,7
Berufsbildende höhere Schule			
gesamt	7,0	7,9	8,2
Frauen	6,7	7,4	7,7
Männer	7,2	8,3	8,7
ausländische Wohnbevölkerung	5,1	4,7	5,4
Hochschule/hochschulverwandte Lehranstalt/Kolleg			
gesamt	11,0	12,5	15,4
Frauen	11,9	13,2	16,3
Männer	10,1	11,8	14,5
ausländische Wohnbevölkerung	10,9	11,3	16,2
gesamt	100,0	100,0	100,0

Quelle: STATcube - Statistische Datenbank von STATISTIK AUSTRIA

Schulstandorte und Fachhochschulen

Der Hauptort Ried im Innkreis ist der wichtigste Schulstandort des Bezirkes (AHS, HAK, HLW, HTL, BAKIP).

Im Schuljahr 2012/2013 wurden im Arbeitsmarktbezirk Ried in den maturaführenden Schulen (AHS und BHS sowie lehrerbildende höhere Schulen) etwa 2.890 Schülerinnen und Schüler unterrichtet (um 2,2% weniger als im Jahr davor).

Im Arbeitsmarktbezirk Ried gibt es derzeit (Studienjahr 2013/2014) keinen Fachhochschul-Studiengang.

Regionale Fördermaßnahmen

Die unten stehende Tabelle zeigt die wichtigsten vom AMS finanzierten Fördermaßnahmen für den Arbeitsmarktbezirk Ried im Innkreis.

Tabelle 5:

Die fünf wichtigsten Fördermaßnahmen

Projekttitle	Träger	Art der Maßnahme	gesamt	Frauen	Männer
jobcenter - Qualifizierung und Bewerbungsunterstützung	BIETER-GEMEINSCHAFT BFI OÖ - WIFI OÖ	Qualifizierung	462	242	220
PC-Ausbildung ECDL (15 Module)	BERUFS-FÖRDERUNGS-INSTITUT OBERÖSTERREICH (BFI OÖ)	Qualifizierung	108	78	30
Produktionsschule Ried im Innkreis	BERUFS-FÖRDERUNGS-INSTITUT OBERÖSTERREICH (BFI OÖ)	Qualifizierung	97	48	49
ProAktiv - befristete Transitarbeitsplätze - Arbeitskräfteüberlassung	ITWORKS PERSONALSERVICE & BERATUNG GEMEINNÜTZIGE GMBH	Beschäftigung	86	29	57
Übungshotel - von Teilqualifizierungen zum Lehrabschluss	RIEDER INITIATIVE FÜR ARBEIT (RIFA)	Qualifizierung	78	55	23

Quelle: Arbeitsmarktservice Österreich

Glossar und Quellenangaben

Bevölkerung

- Wohnbevölkerung 1971-2001: Alle Personen, die am Zähltag (Volkszählung) in der betreffenden Gebietseinheit ihren Hauptwohnsitz/ordentlichen Wohnsitz hatten.
(Quelle: Statistik Austria, Volkszählungen)
- Wohnbevölkerung 2002-2013: Jährliche Statistik des Bevölkerungsstandes (Bevölkerung zu Jahresbeginn). Die Statistik des Bevölkerungsstandes erfasst die zum Stichtag innerhalb Österreichs mit Hauptwohnsitz gemeldeten Personen.
(Quelle: Statistik Austria, Statistik des Bevölkerungsstandes)
- Geburten- und Wanderungsbilanz: Geburtenbilanz = Zahl der Lebendgeborenen abzüglich der Zahl der Sterbefälle), (errechnete) Wanderungsbilanz = Wohnbevölkerung 2001 abzüglich Wohnbevölkerung 1991 sowie der Geburtenbilanz
(Quelle: Statistik Austria, Volkszählungen)

Fläche

- Katasterfläche: Katasterfläche ist jene Fläche, die von der Vermessungsbehörde (Bundesamt für Eich- und Vermessungswesen – BEV) als Teil des Grundstücksverzeichnisses geführt und in der Grundstücksdatenbank gespeichert ist.
(Quelle: Statistik Austria)
- Dauersiedlungsraum (DSR): Katasterfläche ohne Wald, Almen, Gewässer und Ödland. Der Dauersiedlungsraum umfasst den für Landwirtschaft, Siedlung und Verkehrsanlagen verfügbaren Raum.
(Quelle: Statistik Austria)

Arbeitsmarkt

- Arbeitslosenbestand: Zum Monatsende-Stichtag bei den Regionalen Geschäftsstellen des Arbeitsmarktservice zum Zwecke der Arbeitsvermittlung registrierte Personen, die nicht in Beschäftigung oder Ausbildung (Schulung) stehen. Die regionale Zuordnung erfolgt nach dem Wohnort der Arbeitslosen.
(Quelle: Arbeitsmarktservice Österreich)
- Jahresdurchschnittsbestand: Arithmetisches Mittel der 12 Stichtagsbestände
(Quelle: Arbeitsmarktservice Österreich)

Arbeitsmarkt (Fortsetzung)

Unselbständig Beschäftigte:

Mit Jänner 2011 hat der Hauptverband der Österreichischen Sozialversicherungsträger die Beschäftigtenstatistik rückwirkend ab 2008 umgestellt. Die offizielle Statistik der unselbständigen Beschäftigung des Hauptverbandes beruht nun nicht mehr auf den Daten der Krankenversicherungsträger, sondern wird ausschließlich aus den Datenbanken des Hauptverbandes generiert.

Erfasst werden alle Personen, deren Beschäftigungsverhältnis aufrecht ist, zuzüglich sonstiger in die Krankenversicherung einbezogener Personen (das sind Dienstnehmer/innen gleichgestellte sowie auf Grund eines Ausbildungsverhältnisses einbezogene Personen). Auch freie Dienstnehmer/innen werden zu den unselbständig Beschäftigten gezählt, da freie Dienstverträge in den vergangenen Jahren sozialversicherungstechnisch immer mehr den unselbständig Beschäftigten angeglichen wurden. Karenz-, Kinderbetreuungsgeldbezieher/innen, Präsenz(Zivil)dienstleistende sowie im Krankenstand befindliche Personen, deren Beschäftigungsverhältnis aufrecht ist, werden mitgezählt. Geringfügig Beschäftigte sowie selbständig Erwerbstätige, die bei Gebietskrankenkassen versichert sind (z.B. Tierärzte/Tierärztinnen, Dentisten/Dentistinnen) werden bei den unselbständig Beschäftigten nicht erfasst.

Zählungstag ist stets der letzte Tag des Monats.

Österreich bzw. Bundesland: Beschäftigtendaten des Hauptverbandes der Sozialversicherungsträger. Die regionale Zuordnung erfolgt nach dem Arbeitsort der Beschäftigten.

Arbeitsmarktbezirk: Beschäftigtendaten des Hauptverbandes der Sozialversicherungsträger. Die regionale Zuordnung erfolgt nach dem Wohnort der Beschäftigten (Zustelladressen der Versicherungsträger).

(Quelle: Hauptverband der Österreichischen Sozialversicherungsträger)

Selbständig Beschäftigte:

Versicherungsdaten des Hauptverbandes der Sozialversicherungsträger nach eigener Datenaufbereitung des AMS (Erwerbskarrierenmonitoring). Jede Person bekommt zu jedem Zeitpunkt einen überschneidungsfreien Status zugeschrieben. Eine Person, die z.B. gleichzeitig selbständig und unselbständig beschäftigt ist, zählt nur als unselbständig beschäftigt! Die regionale Zuordnung erfolgt nach dem Wohnort der Beschäftigten (Zustelladressen der Versicherungsträger).

(Quelle: Arbeitsmarktservice Österreich – Erwerbskarrierenmonitoring)

Arbeitskräftepotenzial:

Summe aus Arbeitslosenbestand und unselbständig beschäftigten Personen laut Hauptverband der Sozialversicherungsträger
(Quelle: Arbeitsmarktservice Österreich)

Arbeitsmarkt (Fortsetzung)

(Register-)Arbeitslosenquote:	Bei der nationalen Berechnung der Arbeitslosenquote (ALQ) wird der Bestand arbeitsloser Personen (AL) ins Verhältnis zum Arbeitskräftepotenzial (AKP) gesetzt. <i>(Quelle: Arbeitsmarktservice Österreich)</i>
Erwerbsquote (wohntbezogen):	Summe aus der Zahl der Arbeitslosen sowie der (unselbständig und selbständig) Beschäftigten in Prozent der 15- bis unter 65-jährigen männlichen bzw. der 15- bis unter 60-jährigen weiblichen Wohnbevölkerung laut Bevölkerungsregister. Für die Berechnung der Erwerbsquoten wurden zur besseren Vergleichbarkeit auch auf Österreich- und Bundeslandebene die auf den Wohnort bezogenen Beschäftigtendaten lt. Hauptverband der Sozialversicherungsträger herangezogen. <i>(Quellen: Hauptverband der Österreichischen Sozialversicherungsträger, Statistik Austria)</i>
Gemeldete offene Stellen:	Die sich aus den Vermittlungsaufträgen der Betriebe an die Regionalen Geschäftsstellen des Arbeitsmarktservice ergebende Zahl der freien Arbeitsplätze. Die regionale Zuordnung erfolgt nach dem Arbeitsort. <i>(Quelle: Arbeitsmarktservice Österreich)</i>
Zu- und Abgänge an offenen Stellen:	Der Zeitpunkt des Zuganges einer offenen Stelle ist mit dem Datum, an dem der Auftrag an die regionale Geschäftsstelle gegeben wurde, definiert. Ein Abgang wird dann registriert, wenn das Vermittlungsergebnis realisiert wird, d.h. die offene Stelle tatsächlich besetzt wird bzw. der Tatbestand bekannt wird, dass bereits eine Besetzung erfolgte oder ein anderweitiger Abbuchungsgrund bekannt wird. Die Zu- und Abgänge beinhalten immer sowohl sofort als auch nicht sofort verfügbare offene Stellen. <i>(Quelle: Arbeitsmarktservice Österreich)</i>
Gemeldete offene Lehrstellen:	Die sich aus den Vermittlungsaufträgen der Betriebe ergebende Zahl der freien Lehr- oder Ausbildungsstellen, für die noch keine erfolgreiche Vermittlung zustande gekommen ist (ohne Einstellungsusage). Die regionale Zuordnung erfolgt nach dem Standort des Lehrplatzes bzw. der Ausbildungsstelle. <i>(Quelle: Arbeitsmarktservice Österreich)</i>
Vorgemerkte Lehrstellensuchende:	Bei den Regionalen Geschäftsstellen des Arbeitsmarktservice zum Zwecke der Lehrstellenvermittlung registrierte Personen, für die noch keine erfolgreiche Vermittlung zustande gekommen ist (ohne Einstellungsusage). Die regionale Zuordnung erfolgt nach dem Wohnort des Lehrstellensuchenden. Auch bei gleichzeitiger Arbeitsplatzsuche wird die Person primär als Lehrstellensuchender erfasst. <i>(Quelle: Arbeitsmarktservice Österreich)</i>

Arbeitsmarkt (Fortsetzung)

Lehrlinge:	<p>Die Ergebnisse der Lehrlingsstatistik basieren auf den Aufzeichnungen, die von den Lehrlingsstellen der Wirtschaftskammern in den Bundesländern erhoben werden. Die Lehrlingsstatistik kann somit als eine typische Sekundärstatistik angesehen werden. Sie baut auf Information auf, die für administrative und nicht primär statistische Zwecke gesammelt wurde. Die für die Arbeitsmarktprofile herangezogenen Daten beinhalten auch Doppellehren, wobei immer der erstgenannte Beruf gezählt wird. Unterschiede zu den Ergebnissen in Publikationen der WKO sind zum einen darauf zurückzuführen, dass von der WKO auch Vorgängerberufe einbezogen werden, zum anderen basiert bspw. die Darstellung der Top-10 der WKO auf den Einzelelehren. (Quelle: Wirtschaftskammer Österreich)</p>
Abgestimmte Erwerbsstatistik:	<p>Seit dem Berichtsjahr 2008 stehen regional tief gegliederte Daten zur Erwerbstätigkeit aus der „Abgestimmten Erwerbsstatistik“ zur Verfügung. Dabei handelt es sich um registerbasierte Werte, die jährlich – analog zur Vorgehensweise für die Registerzählung – erstellt werden. Zum Stichtag 31.10. wird die Wohnbevölkerung ab 15 Jahren nach Erwerbs- und Bildungsmerkmalen dargestellt. (Quelle: Statistik Austria)</p>

Wirtschaft

Bruttoregionalprodukt (BRP, regionales BIP):	<p>Das Bruttoregionalprodukt ist die regionale Entsprechung zu einem der wichtigsten Aggregate der Volkswirtschaftlichen Gesamtrechnungen, dem Bruttoinlandsprodukt (BIP). Das BRP ergibt sich aus den regionalen Bruttowertschöpfungen und beschreibt den in einem bestimmten Zeitraum (üblicherweise ein Kalenderjahr) von den in einer Region ansässigen produzierenden Einheiten im Rahmen ihrer wirtschaftlichen Tätigkeit zusätzlich geschaffenen Wert. (Quelle: Statistik Austria)</p>
BRP je Einwohner/in:	<p>Um das regionale BIP (BRP) unterschiedlich großer Regionen miteinander vergleichbar zu machen, wird es durch die Einwohner/innenzahl (Wohnbevölkerung) dividiert. Dabei ist zu beachten, dass sich das BRP auf den Ort der Leistungserstellung (Arbeitsort) bezieht, während die dazu in Relation gesetzten Einwohner/innenzahlen auf den Wohnort bezogen sind; d.h. dass regionsüberschreitende Pendler/innenströme unberücksichtigt bleiben. (Quelle: Statistik Austria)</p>
Bruttowertschöpfung (BWS):	<p>Die Bruttowertschöpfung ergibt sich aus dem Gesamtwert der im Produktionsprozess von gebietsansässigen Einheiten erzeugten Waren und Dienstleistungen (Output = Produktionswert), vermindert um die im Produktionsprozess verbrauchten, verarbeiteten oder umgewandelten Waren und Dienstleistungen (Input = Vorleistungen). (Quelle: Statistik Austria)</p>

Wirtschaft (Fortsetzung)

Erwerbstätige: Erwerbstätige umfassen Arbeitnehmerinnen und Arbeitnehmer (unselbständig Beschäftigte) sowie Selbständige. Berechnet werden Beschäftigungsverhältnisse („Jobs“). Die regionale Zuordnung erfolgt nach dem Arbeitsort.
(Quelle: Statistik Austria)

Betriebsmonitoring (größte Betriebe): Versicherungsdaten des Hauptverbands der Sozialversicherungsträger (HV) nach eigener Datenaufbereitung des AMS (Betriebsmonitoring). Beitragskonten des HV nach Anzahl der im Jahresdurchschnitt dort angemeldeten Personen. Die regionale Zuordnung der Beitragskonten erfolgt nach dem Betriebsort. Überregional tätige Betriebe können nur auf Bundeslandebene zugeordnet werden.
(Arbeitsmarktservice Österreich – Betriebsmonitoring)

Verknüpfung von „Wohlstandsindikatoren“: Zur Analyse des Wohlstandsniveaus der in der Region ansässigen Wohnbevölkerung wurden folgende Indikatoren analysiert:

- Anteil der Über-65-Jährigen 2013
- Durchschnittlicher Jahresnettobezug 2010-2012
- Anteil der Teilzeitbeschäftigung 2010-2012
- Arbeitslosenquote 2011-2013
- Anzahl der Tage in Krankengeldbezug 2011-2013 je erwerbstätiger Person 2009-2011
- Anteil der 25-64-jährigen erwerbsfernen Personen an der Wohnbevölkerung im selben Alter 2011-2013

Zunächst wurde für jeden Indikator eine Rangreihung nach Regionen und schließlich die Gesamt-Rangreihung als arithmetisches Mittel der Einzelreihungen ermittelt.

(Quellen: Statistik Austria, Statistik des Bevölkerungsstandes, Statistik der Lohnsteuer; Arbeitsmarktservice Österreich)

Bildung

Bildungsabschlüsse: Höchste abgeschlossene Ausbildung der Bevölkerung im Alter von 25- bis unter 65-Jahren. Die Gliederung der Bildungsebenen folgt dem Aufbau des österreichischen Bildungswesens (Schulen, Akademien, Fachhochschulen und Universitäten) und gibt Auskunft über die Bildungsstruktur.
(Quelle: Statistik Austria, Volkszählungen, Bildungsstandregister)

Bildungsbezogenes Erwerbskarrierenmonitoring (BibEr): Das Arbeitsmarktservice Österreich und die Sektion VI des Bundesministeriums für Arbeit, Soziales und Konsumentenschutz haben im Dezember 2011 gemeinsam mit der Statistik Austria die Errichtung eines bildungsbezogenen Erwerbskarrierenmonitoring (kurz BibEr) beschlossen: Ziel dieses Projektes ist es, die Erwerbskarrieren aller in Österreich wohnhaften Personen nach Abgang aus einer formalen Bildungseinrichtung statistisch auswertbar zu machen.
(Quelle: Statistik Austria, Bildungsmonitoring, im Auftrag von BMASK und AMS)