

Grafisches
Arbeitsmarkt
Informationssystem

Bezirksprofile 2013

Arbeitsmarktbezirk
205 St. Veit/Glan



ARBEITSMARKTPROFIL 2013

St. Veit/Glan

Inhalt

Zur Charakteristik des Arbeitsmarktbezirkes	2
Bevölkerungsstruktur und -entwicklung.....	3
Wirtschafts- und Wohlstandsniveau	5
Beschäftigung und Arbeitslosigkeit	8
Stellenangebot und Lehrstellenmarkt	9
Kinderbetreuungseinrichtungen	10
Bildung	11
Regionale Fördermaßnahmen.....	13
Glossar und Quellenangaben.....	14

ARBEITSMARKTPROFIL 2013

St. Veit/Glan

Bevölkerungsrückgang, sinkende Beschäftigtenzahl, im Landesvergleich unterdurchschnittliche Arbeitslosenquote und geringste Steigerung der Arbeitslosenzahl

	St. Veit/Glan	Kärnten	Österreich
Einwohner/innen am 1.1.2013 (Statistik des Bevölkerungsstandes)	55.584	555.473	8.451.860
davon Frauen	28.458	285.872	4.328.238
davon Männer	27.126	269.601	4.123.622
Veränderung der Einwohnerzahl 2002-2013	-5,1%	-0,8%	4,8%
Arbeitslosenquote 2013 - insgesamt	8,7%	10,2%	7,6%
Frauen	8,2%	9,3%	7,0%
Männer	9,2%	11,0%	8,2%
Katasterfläche (KF) in km ²	1.494	9.538	83.879
Anteil des Dauersiedlungsraums (DSR)* an der KF	30,5%	25,7%	38,7%
Einwohner/innen pro km ² KF	37	58	101
Einwohner/innen pro km ² DSR	122	227	261

*Dauersiedlungsraum: Katasterfläche ohne Wald, Almen, Gewässer und Ödland

Quellen: Arbeitsmarktservice Österreich, Statistik Austria

Zur Charakteristik des Arbeitsmarktbezirkes

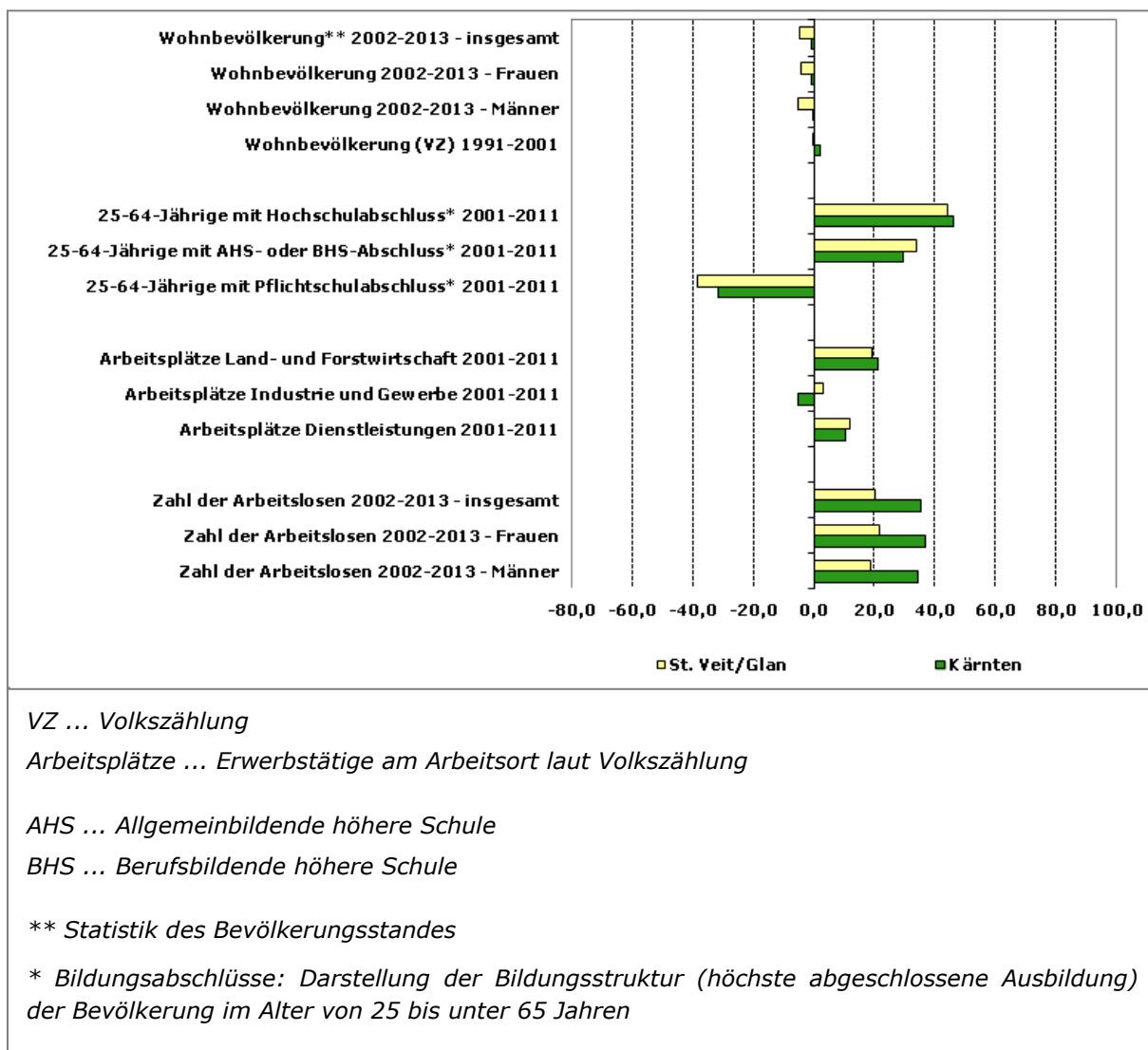
Der Arbeitsmarktbezirk St. Veit/Glan entspricht dem politischen Bezirk Sankt Veit an der Glan und besteht aus 20 Gemeinden, darunter vier Städte (Althofen, Friesach, St. Veit an der Glan und Straßburg).

Der Norden des Arbeitsmarktbezirkes grenzt an die Steiermark und wird von den Gurktaler Alpen geprägt, die Siedlungsschwerpunkte liegen im Metnitz-, Gurk- und Glantal. Die Bevölkerungsdichte liegt weit unter dem Landeswert.

Siedlungs- und Arbeitszentren des Bezirkes sind der Bezirkshauptort St. Veit an der Glan sowie die Gemeinden Althofen und Friesach, die entlang der Hauptverkehrsader (S37, Südbahn) liegen. Insgesamt haben über 60% aller Erwerbstätigen des Bezirkes ihren Arbeitsplatz in diesen drei Gemeinden.

Durch die Nord-Süd verlaufende Klagenfurter Schnellstraße (S37) sind die bedeutendsten Arbeitszentren nicht nur an den Kärntner Zentralraum (Klagenfurt), sondern auch nach Norden hin an die Obersteiermark (Judenburg) gut angeschlossen. Die engen Seitentäler (Gurktal, Metnitztal, Görtschitztal) sind hingegen als extrem peripher einzustufen.

Grafik 1:
Indikatoren sozio-ökonomischer Entwicklung
 Veränderungen in %



Quellen: Arbeitsmarktservice Österreich, Statistik Austria

Bevölkerungsstruktur und -entwicklung

Im Arbeitsmarktbezirk St. Veit/Glan lebten laut Statistik des Bevölkerungsstandes im Jahr 2013 55.584 Personen, davon 28.458 Frauen und 27.126 Männer. Dies entspricht 10,0% der gesamten Kärntner Wohnbevölkerung.

Sankt Veit an der Glan (12.524 EW, 6.708 Frauen und 5.816 Männer) sowie Friesach (5.085 EW, 2.654 Frauen und 2.431 Männer) und Althofen (4.567 EW, 2.363 Frauen und 2.204 Männer) sind die bevölkerungsstärksten Gemeinden des Bezirkes, gefolgt von Frauenstein (3.634 EW, 1.841 Frauen und 1.793 Männer).

Die Bevölkerungszahl ist gegenüber 2012 insgesamt um 0,7% gesunken, wobei die Entwicklung bei Frauen und Männern ähnlich war.

Der Arbeitsmarktbezirk St. Veit/Glan zählt seit den 1980er Jahren zu den Bezirken mit einer stagnierenden bzw. schwach rückläufigen Bevölkerungsentwicklung. Auch zwischen 1991 und 2001 (Volkszählungen) ist die Zahl der Einwohner/innen anders als im landes- und bundesweiten Trend um 0,2% gesunken (Kärnten: +2,1%, Österreich: +3,0%). Der Bevölkerungsrückgang war auf die negative Wanderungsbilanz (-842) zurückzuführen, die Geburtenbilanz war positiv (+734).

Die negative Entwicklung hat sich auch nach 2001 fortgesetzt.

Zwischen 2002 und 2013 ist die Bevölkerungszahl (Statistik des Bevölkerungsstandes) im Bezirk St. Veit/Glan um weitere 5,1% zurückgegangen (Kärnten: -0,8%, Österreich: +4,8%).

Von den 255 Wegzügen in das Ausland im Jahr 2012 entfielen 57 auf Deutschland (siehe Tabelle 1).

Tabelle 1:

Wegzüge in das Ausland 2012 - Zielland

Zielland	Wegzüge in das Ausland 2012
Deutschland	57
Italien	6
Schweiz	10
Slowakei	5
Slowenien	3
Tschechische Republik	1
Ungarn	13
ehemaliges Jugoslawien (ohne Slowenien)	23
Polen	3
Rumänien	39
Türkei	3
sonstige europäische Staaten	22
Afrika	4
Amerika	6
Asien (ohne Türkei, Zypern)	8
Ozeanien	4
unbekannt	48
gesamt	255

Quelle: STATcube - Statistische Datenbank von STATISTIK AUSTRIA

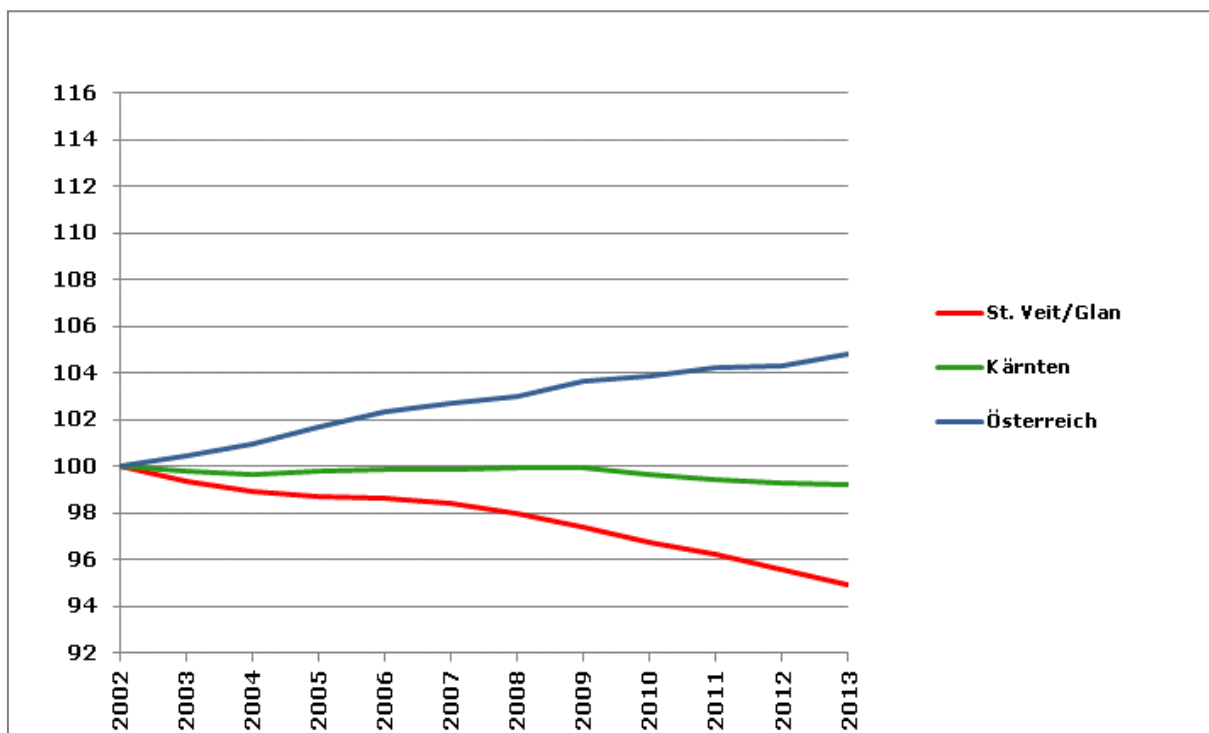
Der Anteil der Unter-15-Jährigen lag 2013 im Bezirk St. Veit/Glan mit 13,9% über dem Kärntner Vergleichswert von 13,7%, jener der Über-65-Jährigen war mit 20,2% ebenfalls überdurchschnittlich (Kärnten: 20,0%).

Der Anteil der ausländischen Wohnbevölkerung lag in St. Veit/Glan im Jahr 2013 mit 4,7% unter dem landesweiten Vergleichswert von 7,6% (Österreich: 11,9%).

Grafik 2:

Bevölkerungsentwicklung 2002-2013

Index 2002=100



Die Grafik zeigt die relative Veränderung der Bevölkerungszahl 2002-2013 laut Statistik des Bevölkerungsstandes. Die Bevölkerungszahl hat im Bezirk zwischen 2002 (=100%) und 2013 deutlich abgenommen (-5,1%), in Kärnten insgesamt ist die Bevölkerungszahl etwas zurückgegangen (-0,8%). Im Gegensatz dazu zeigt sich österreichweit ein Bevölkerungsanstieg (+4,8%).

Quelle: Statistik Austria, Statistik des Bevölkerungsstandes

Wirtschafts- und Wohlstandsniveau

Der Arbeitsmarktbezirk St. Veit/Glan ist Teil der NUTS 3-Region* Unterkärnten. Der Bevölkerungsanteil des Bezirkes an der NUTS 3-Region beträgt 36,7% (2013), der Anteil der Arbeitsplätze des Bezirkes (Erwerbstätige am Arbeitsort) an der Gesamtanzahl der Arbeitsplätze der Region Unterkärnten lag im Jahr 2011 bei 35,5% (Registerzählung 2011).

Die Zusammensetzung der NUTS 3-Regionen wurde u.a. auch im Hinblick auf räumliche Zusammenhänge vorgenommen. Mit der Analyse der regionalen Wirtschaftsstruktur und des Wohlstandsniveaus in diesem größeren räumlichen Zusammenhang werden damit auch regionale Potenziale und Verflechtungen berücksichtigt.

Bruttoregionalprodukt

Das Bruttoregionalprodukt (BRP) misst die wirtschaftliche Leistung einer Region. Das Bruttoregionalprodukt je Einwohner/in (BRP/EW) ermöglicht einen Vergleich der Wirtschaftskraft der Regionen.

Für die NUTS 3-Region Unterkärnten wurde im Jahr 2011 ein BRP/EW von rund 72% des österreichischen Werts ausgewiesen (Rang 26 unter den 35 österreichischen Regionen).

Zwischen 2009 und 2011 wurde ein Anstieg des BRP von 9,7% verzeichnet (Kärnten: +9,2%, Österreich: +8,3%).

Produktivität

Das BRP bezieht sich auf den Arbeitsort, während die dazu in Relation gesetzten Einwohner/innenzahlen auf den Wohnort bezogen sind, d.h. dass regionsüberschreitende Pendler/innenströme unberücksichtigt bleiben. Ergänzend gibt der Indikator „BRP pro Erwerbstätiger/Erwerbstätigem“ (BRP/Job) wieder, wie viel an den Arbeitsstätten je Region von den jeweiligen Arbeitskräften erwirtschaftet wird (Produktivität).

Für die Region Unterkärnten wurde im Jahr 2011 eine Produktivität von rund 86% des österreichischen Werts ausgewiesen (Rang 25 unter den 35 österreichischen Regionen).

Die regionale Wirtschaftsstruktur Unterkärntens wird von einem überdurchschnittlich hohen Anteil des industriell-gewerblichen Sektors geprägt.

Bruttowertschöpfung

Die Bruttowertschöpfung (BWS) ergibt sich aus dem Gesamtwert der im Produktionsprozess erzeugten Waren und Dienstleistungen, vermindert um die Vorleistungen. Die BWS nach Wirtschaftssektoren gibt Auskunft darüber, welchen Beitrag die einzelnen Wirtschaftssektoren zur Gesamtwertschöpfung leisten.

Auf den primären Sektor (Land- und Forstwirtschaft, Fischerei) entfielen 2011 rund 4%, auf den sekundären Sektor (Gewinnung von Rohstoffen, Herstellung von Waren, Energie und Wasser, Bau) rund 42% und auf den tertiären Sektor (Erbringung von Dienstleistungen) rund 54% der BWS (Österreich: 2% primärer Sektor, 29% sekundärer Sektor, 70% tertiärer Sektor).**

Im Jahr 2011 waren rund 14% der Erwerbstätigen der NUTS 3-Region Unterkärnten (regionale Zuordnung nach dem Arbeitsort) im primären Sektor beschäftigt, rund 33% im sekundären Sektor und von rund 53% wurde der Arbeitsplatz dem tertiären Sektor zugerechnet (Österreich: 6% primärer Sektor, 23% sekundärer Sektor, 72% tertiärer Sektor).**

Quelle: Statistik Austria

** Gemäß NUTS-Klassifikation (hierarchisch aufgebaute, einheitliche territoriale Gliederung zur Erstellung regionaler Statistiken der EU) entsprechen den NUTS 3-Regionen in Österreich Gruppen von Bezirken und Gerichtsbezirken. NUTS steht für „Nomenclature des unités territoriales statistiques“ oder „Systematik der Gebietseinheiten für die Statistik“.*

*** Die Summe der Anteile der drei Wirtschaftssektoren kann aufgrund von Rundungsdifferenzen geringfügig von 100% abweichen.*

Die oben beschriebenen (auf den Arbeitsort bezogenen) Indikatoren zum regionalen Wirtschaftsniveau und zur regionalen Wirtschaftsstruktur erlauben Rückschlüsse hinsichtlich der Ausstattung einer Region mit Unternehmen und Arbeitsplätzen sowie der wirtschaftlichen Attraktivität einer Region.

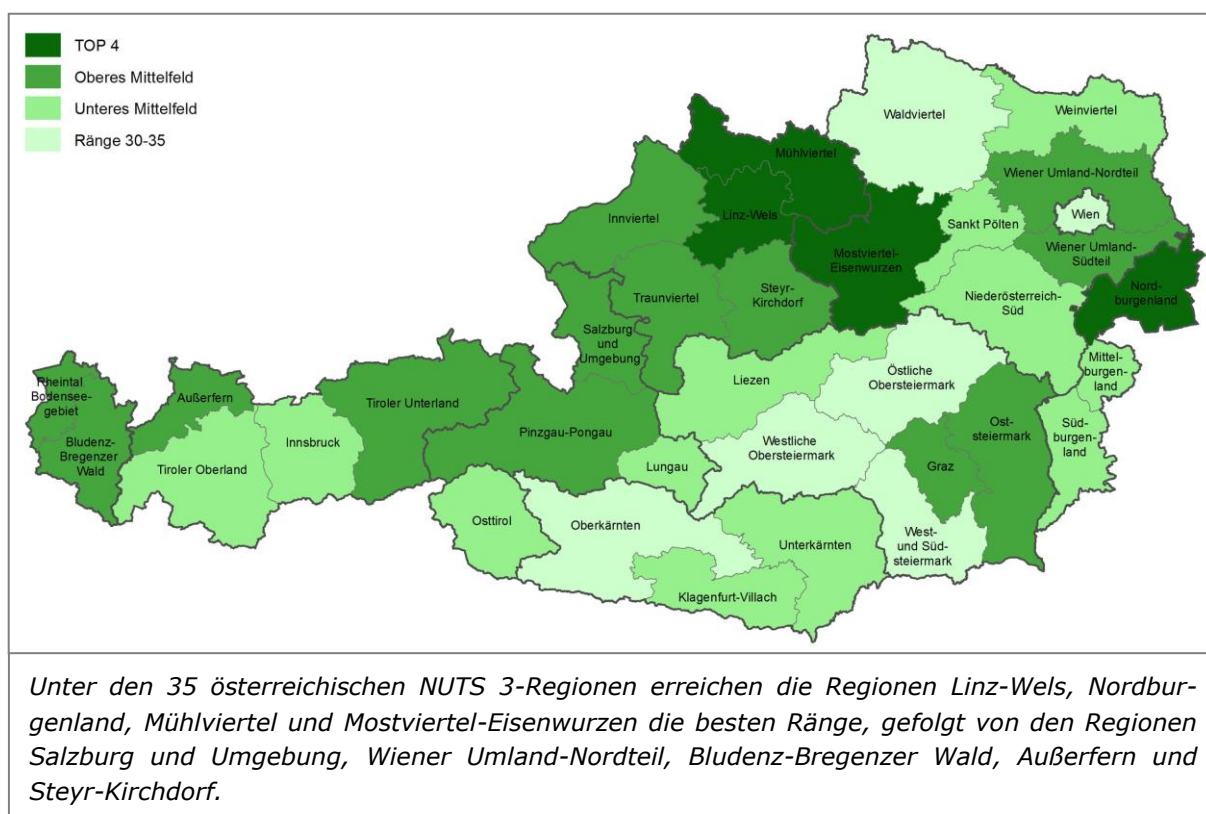
Verknüpfung von „Wohlstandsindikatoren“

Zur Analyse des Wohlstandsniveaus der in der Region ansässigen Wohnbevölkerung wurde nun für die Arbeitsmarktprofile eine spezielle Berechnungsmethode angewandt. Die Verknüpfung verschiedener „Wohlstandsindikatoren“*** und die daraus abgeleitete synthetische Gesamt-Rangreihe ermöglichen es, das Wohlstandsniveau der österreichischen NUTS 3-Regionen nach dem Wohnort-Prinzip zu erfassen. Die dabei verwendeten Indikatoren spiegeln sowohl die Einkommens- als auch die demografische Struktur der Regionen wider und geben somit ergänzende Informationen zu jenen Indikatoren, die sich auf den Arbeitsort beziehen.

Aufgrund dieser Rangreihe fällt die Region Unterkärnten in die Kategorie „Unteres Mittelfeld“ (siehe Karte 1). Prägend sind die hohe Arbeitslosenquote und der hohe Anteil der Wohnbevölkerung über 65 Jahren, aber auch ein vergleichsweise niedriger durchschnittlicher Jahresnettoeinkommen.

Karte 1:

Verknüpfung von „Wohlstandsindikatoren“



Quellen: Statistik Austria, Arbeitsmarktservice Österreich; eigene Berechnungen

*** Statistik Austria: Anteil der Über-65-Jährigen 2013, Durchschnittlicher Jahresnettoeinkommen 2010-2012, Anteil der Teilzeitbeschäftigung 2010-2012; Arbeitsmarktservice Österreich (bzw. Statistik Austria): Arbeitslosenquote 2011-2013, Anzahl der Tage in Krankengeldbezug 2011-2013 je erwerbstätiger Person 2009-2011, Anteil der 25-64-jährigen erwerbsfernen Personen an der Wohnbevölkerung im selben Alter 2011-2013

Tabelle 2:

Die größten Betriebe des Arbeitsmarktbezirkes

10 der größten Produktionsbetriebe – gerundete Anzahl der Beschäftigten 2013

TREIBACHER INDUSTRIE AG	680
FLEXTRONICS INTERNATIONAL GmbH	560
SPRINGER MASCHINENFABRIK AG	220
GREENONETEC SOLARINDUSTRIE GmbH	200
TILLY HOLZINDUSTRIE GmbH	190
Hobas Rohre GmbH	150
pewag Schneeketten GmbH & Co KG	120
BRAUEREI HIRT GmbH	110
ING. A. SAURITSCHNIG, ALU-STAHL- GLAS GmbH	110
IMPRESS DECOR AUSTRIA GmbH	90

10 der größten Dienstleistungsbetriebe – gerundete Anzahl der Beschäftigten 2013

REHABILITATIONSZENTRUM ALTHOFEN DKFM.H.EDER BETRIEBSGES.M.B.H.	510
ALLGEM.OEFFENTLICHES KRANKENHAUS DER BARMHERZIGEN BRUEDER	410
A.Ö.Krankenhaus des Deutschen Ordens Friesach GmbH	350
BÜM gemeinnützige Betreuungs- GmbH in Gründung	160
Reifenhaus Thomas Plankenauer GmbH	110
RAIFFEISEN-BEZIRKSBANK ST. VEIT A.D.GLAN-FELDKIRCHEN, reg.Gen.mbH	60
JACQUES LEMANS GmbH	60
STADTGEMEINDE ST.VEIT AN DER GLAN	60
carontec Montage GmbH	60
"NEUE ARBEIT" GEMEINNUETZIGE BESCHAEFTIGUNGSMODELL GmbH	50

Quelle: Arbeitsmarktservice Österreich, Betriebsmonitoring

Beschäftigung und Arbeitslosigkeit

Beschäftigung

Im Jahr 2013 waren im Arbeitsmarktbezirk St. Veit/Glan 20.548 Personen unselbständig beschäftigt*, davon 9.538 Frauen und 11.010 Männer (Frauenanteil: 46,4%).

Zwischen 2012 und 2013 ist die Zahl der unselbständig Beschäftigten um insgesamt 1,1% zurückgegangen, wobei der Rückgang der Beschäftigtenzahl bei den Männern (-1,2%) stärker ausfiel als jener bei den Frauen (-1,0%).

* Mit Jänner 2011 hat der Hauptverband der Österreichischen Sozialversicherungsträger die Beschäftigtenstatistik rückwirkend ab 2008 umgestellt. Die offizielle Statistik der unselbständigen Beschäftigung des Hauptverbandes beruht nun nicht mehr auf den Daten der Krankenversicherungsträger, sondern wird ausschließlich aus den Datenbanken des Hauptverbandes generiert.

Erwerbsquoten

Die Erwerbsquote (wohntortbezogen) betrug im Bezirk im Jahr 2013 insgesamt 73,6% (Frauen: 71,1%, Männer: 75,7%) und lag damit unter dem landesweiten Vergleichswert (Kärnten gesamt: 74,7%, Frauen: 71,9%, Männer: 77,2%).

Arbeitslosigkeit

Das Niveau der Arbeitslosigkeit liegt deutlich über dem Österreichschnitt, aber klar unter dem Landeswert.

Die Arbeitslosenquote betrug im Jahresschnitt 2013 8,7% (Kärnten: 10,2%, Österreich: 7,6%), die Männerarbeitslosigkeit lag dabei mit 9,2% deutlich über jener der Frauen (8,2%).

Im Jahr 2013 waren insgesamt 1.968 Personen (846 Frauen und 1.122 Männer) als arbeitslos gemeldet. Gegenüber dem Vorjahr bedeutet dies insgesamt eine Zunahme der Zahl der arbeitslosen Personen um 7,0%, wobei der Anstieg bei den Männern (+8,8%) stärker ausfiel als jener bei den Frauen (+4,7%).

Die Zahl der arbeitslosen Ausländer/innen stieg im selben Zeitraum um 17,8%.

Pendelwanderung

Der Arbeitsmarktbezirk St. Veit/Glan ist ein Bezirk mit einem relativ hohen Anteil an Auspendler/innen. Im Jahr 2011 betrug der Anteil jener Erwerbstätigen, die ihren Arbeitsplatz außerhalb des Bezirks hatten, rund 37%, allerdings entfiel auch mehr als ein Fünftel der Arbeitsplätze des Bezirks auf Einpendler/innen aus anderen Regionen.*

Quelle: STATcube - Statistische Datenbank von STATISTIK AUSTRIA

* jeweils exkl. der Pendler/innen zwischen den Gemeinden des Bezirkes

Stellenangebot und Lehrstellenmarkt

Im Jahr 2013 waren im Arbeitsmarktbezirk St.Veit/Glan 95 offene Stellen (durchschnittlicher Bestand) gemeldet. Gegenüber dem Vorjahr bedeutet dies eine Abnahme um 18,9%.

Im selben Jahr wurden 2.504 Zugänge an offenen Stellen registriert. Der Zeitpunkt des Zuganges einer offenen Stelle ist mit dem Datum, an dem der Auftrag an die regionale Geschäftsstelle gegeben wurde, definiert.

Den 18 gemeldeten offenen Lehrstellen standen im Jahr 2013 28 Lehrstellensuchende gegenüber.

Ein Problem der Lehrausbildung für Jugendliche und für Betriebe ist oftmals die Konzentration auf einige wenige Lehrberufe.

Von den insgesamt 276 beschäftigten weiblichen Lehrlingen im Jahr 2013 waren 33 im Lehrberuf Einzelhandel - Lebensmittelhandel, 32 im Lehrberuf Friseur/in und Perückenmacher/in (Stylist/in) und 29 im Lehrberuf Bürokaufmann/-frau tätig. Die Top 3 der gewählten Berufe machten also rund 34,1% der Gesamtlehren aus.

Bei den Männern ist das Bild ähnlich: Von den insgesamt 556 beschäftigten männlichen Lehrlingen im Jahr 2013 waren 94 im Lehrberuf Metalltechnik, 74 im Lehrberuf Elektrotechnik und 51 im Lehrberuf Kraftfahrzeugtechnik tätig. Die Konzentration der drei häufigsten Lehrberufe machte also rund 39,4% der Gesamtlehren aus.

Quelle: WKO, Lehrlingsstatistik

Kinderbetreuungseinrichtungen

Die besonders große Verbreitung von Teilzeitarbeit bei Frauen ab etwa 30 Jahren steht in Zusammenhang mit Betreuungspflichten für Kinder. Kinder bringen eine Vielzahl von geänderten Lebensbedingungen für Mütter (und Väter) mit sich. Frauen mit Kindern und familiären Versorgungspflichten sind am Arbeitsmarkt deutlich schlechter positioniert.

Im Berichtsjahr 2012/13 gab es im Bezirk 54 institutionelle Kinderbetreuungseinrichtungen (ohne Saisontagesheime), davon 26 Kindergärten, 15 Kinderkrippen, 8 Horte und 5 altersgemischte Einrichtungen, etwa 1.810 Kinder wurden im selben Jahr in diesen Einrichtungen betreut. Die Zahl der betreuten Kinder pro 1.000 Einwohner/innen beträgt daher im Arbeitsmarktbezirk St. Veit/Glan im Schnitt 33 (Kärnten: 35, Österreich: 39).

14 der 54 Einrichtungen konzentrieren sich auf St. Veit an der Glan.

Quelle: Statistik Austria

Gratiskindergarten und verpflichtender Besuch: Um wirtschaftliche Barrieren für den Besuch des Kindergartens im Vorschulalter zu beseitigen und allen Kindern die Möglichkeit zu geben, an dieser Förderungsmaßnahme teilzuhaben, ist seit dem Beginn des Kindergartenjahres 2009/2010 der halbtägige Kindergartenbesuch (20 Stunden pro Woche ohne Mittagstisch) im letzten Jahr vor Schuleintritt für die Eltern kostenlos. Dafür beteiligt sich der Bund an den dadurch entstehenden Mehrkosten für Länder und Gemeinden mit 70 Mio. Euro pro Kindergartenjahr. Seit dem Beginn des Kindergartenjahres 2010/2011 ist der halbtägige Kindergartenbesuch (mindestens 16 Stunden pro Woche) für Kinder, die bis zum 31.8. das fünfte Lebensjahr vollendet haben, von September bis Juni mit Ausnahme der Schulferien verpflichtend.

Quelle: BMFJ

Das Kindergartenwesen ist in Österreich Ländersache, die Regelungen in den einzelnen Ländern sind daher sehr unterschiedlich.

In Kärnten wurde bereits im Jahr 2006 das Gratis-Kindergartenjahr für Fünfjährige eingeführt. Gemäß dem Kärntner Kinderbetreuungsgesetz hat das Land zur Abdeckung der Elternbeiträge (Gebühren) für den Besuch des Kindergartens im Rahmen des verpflichtenden Kindergartenjahres bis zu einem Ausmaß von 20 Stunden pro Woche 76,50 Euro pro Kind und Monat für die Dauer von elf Monaten an die Trägerin des Kindergartens zu leisten.

Quelle: Amt der Kärntner Landesregierung

Tabelle 3:

Die wichtigsten Standortgemeinden 2012/13

Standorte	Zahl der Kinderbetreuungs- einrichtungen	Zahl der betreuten Kinder
St. Veit an der Glan	14	466
Liebenfels	4	190
Althofen	4	175
Friesach	4	137
Kappel am Krappfeld	4	126
Brückl	2	107
St. Georgen am Längsee	3	92

Quelle: Statistik Austria

Bildung

Bildungsniveau

Die Entwicklung des Bildungsstandes der vergangenen Jahre und Jahrzehnte zeigt einen Anstieg des Bildungsniveaus der österreichischen Bevölkerung – besonders deutlich steigt der Anteil der Personen mit Hochschulabschluss. Der Trend zur höheren Bildung zeigt sich auch in den Bezirksergebnissen für St. Veit/Glan.

Der Anteil der 25-64-jährigen Personen mit Abschluss einer Universität, einer Fachhochschule, einer hochschulverwandten Ausbildung oder eines Kollegs lag im Jahr 2011 insgesamt bei rund 10,7% (Kärnten: 13,5%, Österreich: 15,4%), Matura hatten 13,0% der Personen dieser Altersgruppe (Kärnten: 13,8%, Österreich: 13,9%).

Der überwiegende Anteil der Bevölkerung zwischen 25 und 64 Jahren hat den höchsten Abschluss in den Feldern Ingenieurwesen, Verarbeitendes Gewerbe und Baugewerbe, Sozialwissenschaften, Wirtschaft und Recht oder Allgemeine Bildungsgänge absolviert.

Quelle: Quelle: STATcube - Statistische Datenbank von STATISTIK AUSTRIA

Tabelle 4:

25-64-jährige Wohnbevölkerung nach höchster abgeschlossener Ausbildung, Staatsangehörigkeit und Geschlecht

Anteile 2011 in %

	St. Veit/Glan 2011	Kärnten 2011	Österreich 2011
Allgemeinbildende Pflichtschule			
gesamt	14,4	13,9	19,2
Frauen	19,2	18,2	23,6
Männer	9,7	9,4	14,8
ausländische Wohnbevölkerung	35,3	36,1	42,0
Lehrlingsausbildung			
gesamt	45,3	42,8	36,0
Frauen	35,0	33,7	27,9
Männer	55,4	52,0	44,1
ausländische Wohnbevölkerung	29,9	29,3	21,9
Berufsbildende mittlere Schule			
gesamt	16,7	16,1	15,5
Frauen	19,2	18,7	18,3
Männer	14,2	13,4	12,7
ausländische Wohnbevölkerung	9,5	8,8	7,8
Allgemeinbildende höhere Schule			
gesamt	3,7	4,6	5,7
Frauen	4,1	5,0	6,2
Männer	3,2	4,1	5,2
ausländische Wohnbevölkerung	7,5	6,1	6,7
Berufsbildende höhere Schule			
gesamt	9,3	9,2	8,2
Frauen	9,9	9,4	7,7
Männer	8,8	9,0	8,7
ausländische Wohnbevölkerung	6,0	5,4	5,4
Hochschule/hochschulverwandte Lehranstalt/Kolleg			
gesamt	10,7	13,5	15,4
Frauen	12,6	15,0	16,3
Männer	8,7	11,9	14,5
ausländische Wohnbevölkerung	11,7	14,4	16,2
gesamt	100,0	100,0	100,0

Quelle: STATcube - Statistische Datenbank von STATISTIK AUSTRIA

Schulstandorte und Fachhochschulen

Der Hauptort St. Veit an der Glan ist der wichtigste Schulstandort des Bezirkes (AHS, HLW), weitere Schulstandorte sind Althofen (AHS, HAK) und Gurk (AHS).

Im Schuljahr 2012/2013 wurden im Arbeitsmarktbezirk St. Veit/Glan in den maturaführenden Schulen (AHS und BHS sowie lehrerbildende höhere Schulen) etwa 2.110 Schülerinnen und Schüler unterrichtet (um 1,4% weniger als im Jahr davor).

Im Arbeitsmarktbezirk St. Veit/Glan gibt es derzeit (Studienjahr 2013/2014) keinen Fachhochschul-Studiengang, allerdings werden im Nachbarbezirk Klagenfurt 11 Fachhochschul-Studiengänge angeboten, die von insgesamt 551 Studierenden, davon 318 Frauen und 233 Männer, besucht werden. Weiters werden im Nachbarbezirk Feldkirchen 5 Fachhochschul-Studiengänge angeboten, die von insgesamt 402 Studierenden, davon 329 Frauen und 73 Männer, besucht werden.

Regionale Fördermaßnahmen

Die unten stehende Tabelle zeigt die wichtigsten vom AMS finanzierten Fördermaßnahmen für den Arbeitsmarktbezirk St. Veit/Glan.

Tabelle 5:

Die fünf wichtigsten Fördermaßnahmen

Projekttitle	Träger	Art der Maßnahme	gesamt	Frauen	Männer
Arbeitstraining	NEUE ARBEIT	Qualifizierung	254	177	77
Online Kommunikation mit EDV-Basics	KÄRNTNER BERUFSFÖRDERUNGS- INSTITUT GMBH	Qualifizierung	103	72	31
Unternehmensgründungsprogramm Kärnten	BIETERGEMEINSCHAFT BIT/ÖSB	Unterstützung	81	33	48
Lehrausbildung nach BAG § 30b "offene Berufswahl"	KÄRNTNER BERUFSFÖRDERUNGS- INSTITUT GMBH	Qualifizierung	46	21	25
IT-Lerncenter	WIFI KÄRNTEN GMBH	Qualifizierung	29	15	14

Quelle: Arbeitsmarktservice Österreich

Glossar und Quellenangaben

Bevölkerung

- Wohnbevölkerung 1971-2001: Alle Personen, die am Zähltag (Volkszählung) in der betreffenden Gebietseinheit ihren Hauptwohnsitz/ordentlichen Wohnsitz hatten.
(Quelle: Statistik Austria, Volkszählungen)
- Wohnbevölkerung 2002-2013: Jährliche Statistik des Bevölkerungsstandes (Bevölkerung zu Jahresbeginn). Die Statistik des Bevölkerungsstandes erfasst die zum Stichtag innerhalb Österreichs mit Hauptwohnsitz gemeldeten Personen.
(Quelle: Statistik Austria, Statistik des Bevölkerungsstandes)
- Geburten- und Wanderungsbilanz: Geburtenbilanz = Zahl der Lebendgeborenen abzüglich der Zahl der Sterbefälle), (errechnete) Wanderungsbilanz = Wohnbevölkerung 2001 abzüglich Wohnbevölkerung 1991 sowie der Geburtenbilanz
(Quelle: Statistik Austria, Volkszählungen)

Fläche

- Katasterfläche: Katasterfläche ist jene Fläche, die von der Vermessungsbehörde (Bundesamt für Eich- und Vermessungswesen – BEV) als Teil des Grundstücksverzeichnisses geführt und in der Grundstücksdatenbank gespeichert ist.
(Quelle: Statistik Austria)
- Dauersiedlungsraum (DSR): Katasterfläche ohne Wald, Almen, Gewässer und Ödland. Der Dauersiedlungsraum umfasst den für Landwirtschaft, Siedlung und Verkehrsanlagen verfügbaren Raum.
(Quelle: Statistik Austria)

Arbeitsmarkt

- Arbeitslosenbestand: Zum Monatsende-Stichtag bei den Regionalen Geschäftsstellen des Arbeitsmarktservice zum Zwecke der Arbeitsvermittlung registrierte Personen, die nicht in Beschäftigung oder Ausbildung (Schulung) stehen. Die regionale Zuordnung erfolgt nach dem Wohnort der Arbeitslosen.
(Quelle: Arbeitsmarktservice Österreich)
- Jahresdurchschnittsbestand: Arithmetisches Mittel der 12 Stichtagsbestände
(Quelle: Arbeitsmarktservice Österreich)

Arbeitsmarkt (Fortsetzung)

Unselbständig Beschäftigte:

Mit Jänner 2011 hat der Hauptverband der Österreichischen Sozialversicherungsträger die Beschäftigtenstatistik rückwirkend ab 2008 umgestellt. Die offizielle Statistik der unselbständigen Beschäftigung des Hauptverbandes beruht nun nicht mehr auf den Daten der Krankenversicherungsträger, sondern wird ausschließlich aus den Datenbanken des Hauptverbandes generiert.

Erfasst werden alle Personen, deren Beschäftigungsverhältnis aufrecht ist, zuzüglich sonstiger in die Krankenversicherung einbezogener Personen (das sind Dienstnehmer/innen gleichgestellte sowie auf Grund eines Ausbildungsverhältnisses einbezogene Personen). Auch freie Dienstnehmer/innen werden zu den unselbständig Beschäftigten gezählt, da freie Dienstverträge in den vergangenen Jahren sozialversicherungstechnisch immer mehr den unselbständig Beschäftigten angeglichen wurden. Karenz-, Kinderbetreuungsgeldbezieher/innen, Präsenz(Zivil)dienstleistende sowie im Krankenstand befindliche Personen, deren Beschäftigungsverhältnis aufrecht ist, werden mitgezählt. Geringfügig Beschäftigte sowie selbständig Erwerbstätige, die bei Gebietskrankenkassen versichert sind (z.B. Tierärzte/Tierärztinnen, Dentisten/Dentistinnen) werden bei den unselbständig Beschäftigten nicht erfasst.

Zählungstag ist stets der letzte Tag des Monats.

Österreich bzw. Bundesland: Beschäftigtendaten des Hauptverbandes der Sozialversicherungsträger. Die regionale Zuordnung erfolgt nach dem Arbeitsort der Beschäftigten.

Arbeitsmarktbezirk: Beschäftigtendaten des Hauptverbandes der Sozialversicherungsträger. Die regionale Zuordnung erfolgt nach dem Wohnort der Beschäftigten (Zustelladressen der Versicherungsträger).

(Quelle: Hauptverband der Österreichischen Sozialversicherungsträger)

Selbständig Beschäftigte:

Versicherungsdaten des Hauptverbandes der Sozialversicherungsträger nach eigener Datenaufbereitung des AMS (Erwerbskarrierenmonitoring). Jede Person bekommt zu jedem Zeitpunkt einen überschneidungsfreien Status zugeschrieben. Eine Person, die z.B. gleichzeitig selbständig und unselbständig beschäftigt ist, zählt nur als unselbständig beschäftigt! Die regionale Zuordnung erfolgt nach dem Wohnort der Beschäftigten (Zustelladressen der Versicherungsträger).

(Quelle: Arbeitsmarktservice Österreich – Erwerbskarrierenmonitoring)

Arbeitskräftepotenzial:

Summe aus Arbeitslosenbestand und unselbständig beschäftigten Personen laut Hauptverband der Sozialversicherungsträger
(Quelle: Arbeitsmarktservice Österreich)

Arbeitsmarkt (Fortsetzung)

(Register-)Arbeitslosenquote:	Bei der nationalen Berechnung der Arbeitslosenquote (ALQ) wird der Bestand arbeitsloser Personen (AL) ins Verhältnis zum Arbeitskräftepotenzial (AKP) gesetzt. <i>(Quelle: Arbeitsmarktservice Österreich)</i>
Erwerbsquote (wohntbezogen):	Summe aus der Zahl der Arbeitslosen sowie der (unselbständig und selbständig) Beschäftigten in Prozent der 15- bis unter 65-jährigen männlichen bzw. der 15- bis unter 60-jährigen weiblichen Wohnbevölkerung laut Bevölkerungsregister. Für die Berechnung der Erwerbsquoten wurden zur besseren Vergleichbarkeit auch auf Österreich- und Bundeslandebene die auf den Wohnort bezogenen Beschäftigtendaten lt. Hauptverband der Sozialversicherungsträger herangezogen. <i>(Quellen: Hauptverband der Österreichischen Sozialversicherungsträger, Statistik Austria)</i>
Gemeldete offene Stellen:	Die sich aus den Vermittlungsaufträgen der Betriebe an die Regionalen Geschäftsstellen des Arbeitsmarktservice ergebende Zahl der freien Arbeitsplätze. Die regionale Zuordnung erfolgt nach dem Arbeitsort. <i>(Quelle: Arbeitsmarktservice Österreich)</i>
Zu- und Abgänge an offenen Stellen:	Der Zeitpunkt des Zuganges einer offenen Stelle ist mit dem Datum, an dem der Auftrag an die regionale Geschäftsstelle gegeben wurde, definiert. Ein Abgang wird dann registriert, wenn das Vermittlungsergebnis realisiert wird, d.h. die offene Stelle tatsächlich besetzt wird bzw. der Tatbestand bekannt wird, dass bereits eine Besetzung erfolgte oder ein anderweitiger Abbuchungsgrund bekannt wird. Die Zu- und Abgänge beinhalten immer sowohl sofort als auch nicht sofort verfügbare offene Stellen. <i>(Quelle: Arbeitsmarktservice Österreich)</i>
Gemeldete offene Lehrstellen:	Die sich aus den Vermittlungsaufträgen der Betriebe ergebende Zahl der freien Lehr- oder Ausbildungsstellen, für die noch keine erfolgreiche Vermittlung zustande gekommen ist (ohne Einstellungsusage). Die regionale Zuordnung erfolgt nach dem Standort des Lehrplatzes bzw. der Ausbildungsstelle. <i>(Quelle: Arbeitsmarktservice Österreich)</i>
Vorgemerkte Lehrstellensuchende:	Bei den Regionalen Geschäftsstellen des Arbeitsmarktservice zum Zwecke der Lehrstellenvermittlung registrierte Personen, für die noch keine erfolgreiche Vermittlung zustande gekommen ist (ohne Einstellungsusage). Die regionale Zuordnung erfolgt nach dem Wohnort des Lehrstellensuchenden. Auch bei gleichzeitiger Arbeitsplatzsuche wird die Person primär als Lehrstellensuchender erfasst. <i>(Quelle: Arbeitsmarktservice Österreich)</i>

Arbeitsmarkt (Fortsetzung)

Lehrlinge:	<p>Die Ergebnisse der Lehrlingsstatistik basieren auf den Aufzeichnungen, die von den Lehrlingsstellen der Wirtschaftskammern in den Bundesländern erhoben werden. Die Lehrlingsstatistik kann somit als eine typische Sekundärstatistik angesehen werden. Sie baut auf Information auf, die für administrative und nicht primär statistische Zwecke gesammelt wurde. Die für die Arbeitsmarktprofile herangezogenen Daten beinhalten auch Doppellehren, wobei immer der erstgenannte Beruf gezählt wird. Unterschiede zu den Ergebnissen in Publikationen der WKO sind zum einen darauf zurückzuführen, dass von der WKO auch Vorgängerberufe einbezogen werden, zum anderen basiert bspw. die Darstellung der Top-10 der WKO auf den Einzelelehren. (Quelle: Wirtschaftskammer Österreich)</p>
Abgestimmte Erwerbsstatistik:	<p>Seit dem Berichtsjahr 2008 stehen regional tief gegliederte Daten zur Erwerbstätigkeit aus der „Abgestimmten Erwerbsstatistik“ zur Verfügung. Dabei handelt es sich um registerbasierte Werte, die jährlich – analog zur Vorgehensweise für die Registerzählung – erstellt werden. Zum Stichtag 31.10. wird die Wohnbevölkerung ab 15 Jahren nach Erwerbs- und Bildungsmerkmalen dargestellt. (Quelle: Statistik Austria)</p>

Wirtschaft

Bruttoregionalprodukt (BRP, regionales BIP):	<p>Das Bruttoregionalprodukt ist die regionale Entsprechung zu einem der wichtigsten Aggregate der Volkswirtschaftlichen Gesamtrechnungen, dem Bruttoinlandsprodukt (BIP). Das BRP ergibt sich aus den regionalen Bruttowertschöpfungen und beschreibt den in einem bestimmten Zeitraum (üblicherweise ein Kalenderjahr) von den in einer Region ansässigen produzierenden Einheiten im Rahmen ihrer wirtschaftlichen Tätigkeit zusätzlich geschaffenen Wert. (Quelle: Statistik Austria)</p>
BRP je Einwohner/in:	<p>Um das regionale BIP (BRP) unterschiedlich großer Regionen miteinander vergleichbar zu machen, wird es durch die Einwohner/innenzahl (Wohnbevölkerung) dividiert. Dabei ist zu beachten, dass sich das BRP auf den Ort der Leistungserstellung (Arbeitsort) bezieht, während die dazu in Relation gesetzten Einwohner/innenzahlen auf den Wohnort bezogen sind; d.h. dass regionsüberschreitende Pendler/innenströme unberücksichtigt bleiben. (Quelle: Statistik Austria)</p>
Bruttowertschöpfung (BWS):	<p>Die Bruttowertschöpfung ergibt sich aus dem Gesamtwert der im Produktionsprozess von gebietsansässigen Einheiten erzeugten Waren und Dienstleistungen (Output = Produktionswert), vermindert um die im Produktionsprozess verbrauchten, verarbeiteten oder umgewandelten Waren und Dienstleistungen (Input = Vorleistungen). (Quelle: Statistik Austria)</p>

Wirtschaft (Fortsetzung)

Erwerbstätige: Erwerbstätige umfassen Arbeitnehmerinnen und Arbeitnehmer (unselbständig Beschäftigte) sowie Selbständige. Berechnet werden Beschäftigungsverhältnisse („Jobs“). Die regionale Zuordnung erfolgt nach dem Arbeitsort.
(Quelle: Statistik Austria)

Betriebsmonitoring (größte Betriebe): Versicherungsdaten des Hauptverbands der Sozialversicherungsträger (HV) nach eigener Datenaufbereitung des AMS (Betriebsmonitoring). Beitragskonten des HV nach Anzahl der im Jahresdurchschnitt dort angemeldeten Personen. Die regionale Zuordnung der Beitragskonten erfolgt nach dem Betriebsort. Überregional tätige Betriebe können nur auf Bundeslandebene zugeordnet werden.
(Arbeitsmarktservice Österreich – Betriebsmonitoring)

Verknüpfung von „Wohlstandsindikatoren“: Zur Analyse des Wohlstandsniveaus der in der Region ansässigen Wohnbevölkerung wurden folgende Indikatoren analysiert:

- Anteil der Über-65-Jährigen 2013
- Durchschnittlicher Jahresnettobezug 2010-2012
- Anteil der Teilzeitbeschäftigung 2010-2012
- Arbeitslosenquote 2011-2013
- Anzahl der Tage in Krankengeldbezug 2011-2013 je erwerbstätiger Person 2009-2011
- Anteil der 25-64-jährigen erwerbsfernen Personen an der Wohnbevölkerung im selben Alter 2011-2013

Zunächst wurde für jeden Indikator eine Rangreihung nach Regionen und schließlich die Gesamt-Rangreihung als arithmetisches Mittel der Einzelreihungen ermittelt.

(Quellen: Statistik Austria, Statistik des Bevölkerungsstandes, Statistik der Lohnsteuer; Arbeitsmarktservice Österreich)

Bildung

Bildungsabschlüsse: Höchste abgeschlossene Ausbildung der Bevölkerung im Alter von 25- bis unter 65-Jahren. Die Gliederung der Bildungsebenen folgt dem Aufbau des österreichischen Bildungswesens (Schulen, Akademien, Fachhochschulen und Universitäten) und gibt Auskunft über die Bildungsstruktur.
(Quelle: Statistik Austria, Volkszählungen, Bildungsstandregister)

Bildungsbezogenes Erwerbskarrierenmonitoring (BibEr): Das Arbeitsmarktservice Österreich und die Sektion VI des Bundesministeriums für Arbeit, Soziales und Konsumentenschutz haben im Dezember 2011 gemeinsam mit der Statistik Austria die Errichtung eines bildungsbezogenen Erwerbskarrierenmonitoring (kurz BibEr) beschlossen: Ziel dieses Projektes ist es, die Erwerbskarrieren aller in Österreich wohnhaften Personen nach Abgang aus einer formalen Bildungseinrichtung statistisch auswertbar zu machen.
(Quelle: Statistik Austria, Bildungsmonitoring, im Auftrag von BMASK und AMS)