

Grafisches
Arbeitsmarkt
Informationssystem

Bezirksprofile **2014**

Arbeitsmarktprofil
107 Jennersdorf



ARBEITSMARKTPROFIL 2014

Jennersdorf

Inhalt

Zur Charakteristik des Arbeitsmarktbezirkes	2
Bevölkerungsstruktur und -entwicklung.....	3
Wirtschafts- und Wohlstandsniveau	5
Beschäftigung und Arbeitslosigkeit	8
Stellenangebot und Lehrstellenmarkt	9
Kinderbetreuungseinrichtungen	10
Bildung und Bildungsinfrastruktur.....	11
Regionale Fördermaßnahmen.....	13
Glossar und Quellenangaben.....	14

ARBEITSMARKTPROFIL 2014

Jennersdorf

Sinkende Bevölkerungs- und Beschäftigtenzahl, im Landesvergleich unterdurchschnittliche Arbeitslosenquote trotz Anstiegs der Arbeitslosigkeit

	Jennersdorf	Burgenland	Österreich
Einwohner/innen am 1.1.2014 (Statistik des Bevölkerungsstandes)	17.376	284.476	8.507.786
davon Frauen	8.834	145.441	4.352.447
davon Männer	8.542	139.035	4.155.339
Veränderung der Einwohnerzahl 2002-2014	-2,8%	3,8%	5,5%
Arbeitslosenquote 2014 - insgesamt	8,2%	8,9%	8,4%
Frauen	7,2%	8,3%	7,6%
Männer	8,9%	9,4%	9,0%
Katasterfläche (KF) in km ²	253	3.925	83.879
Anteil des Dauersiedlungsraums (DSR)* an der KF	64,9%	62,8%	38,9%
Einwohner/innen pro km ² KF	69	72	101
Einwohner/innen pro km ² DSR	106	115	261

*Dauersiedlungsraum: Katasterfläche ohne Wald, Almen, Gewässer und Ödland

Quellen: Arbeitsmarktservice Österreich, Statistik Austria

Zur Charakteristik des Arbeitsmarktbezirkes

Der Arbeitsmarktbezirk Jennersdorf entspricht dem politischen Bezirk Jennersdorf und besteht aus 12 Gemeinden, darunter eine Stadt (Jennersdorf).

Der Arbeitsmarktbezirk Jennersdorf grenzt im Westen an die Steiermark, im Süden an Slowenien und im Osten an Ungarn. Die hügelige Weinlandschaft wird durch das in Richtung West-Ost verlaufende Raabtal unterbrochen, wo die Siedlungs- und Arbeitszentren der Region liegen.

Der Bezirkshauptort Jennersdorf bildet das wichtigste Arbeitszentrum, weitere Arbeitszentren sind die Gemeinden Rudersdorf und Heiligenkreuz im Lafnitztal. In diesen drei Gemeinden sind knapp 70% aller Arbeitsplätze des Bezirkes.

Durch die Grenzlage zu Slowenien und Ungarn konnte die Region nach der Öffnung der Grenze etwas aus ihrer extrem peripheren Lage rücken.

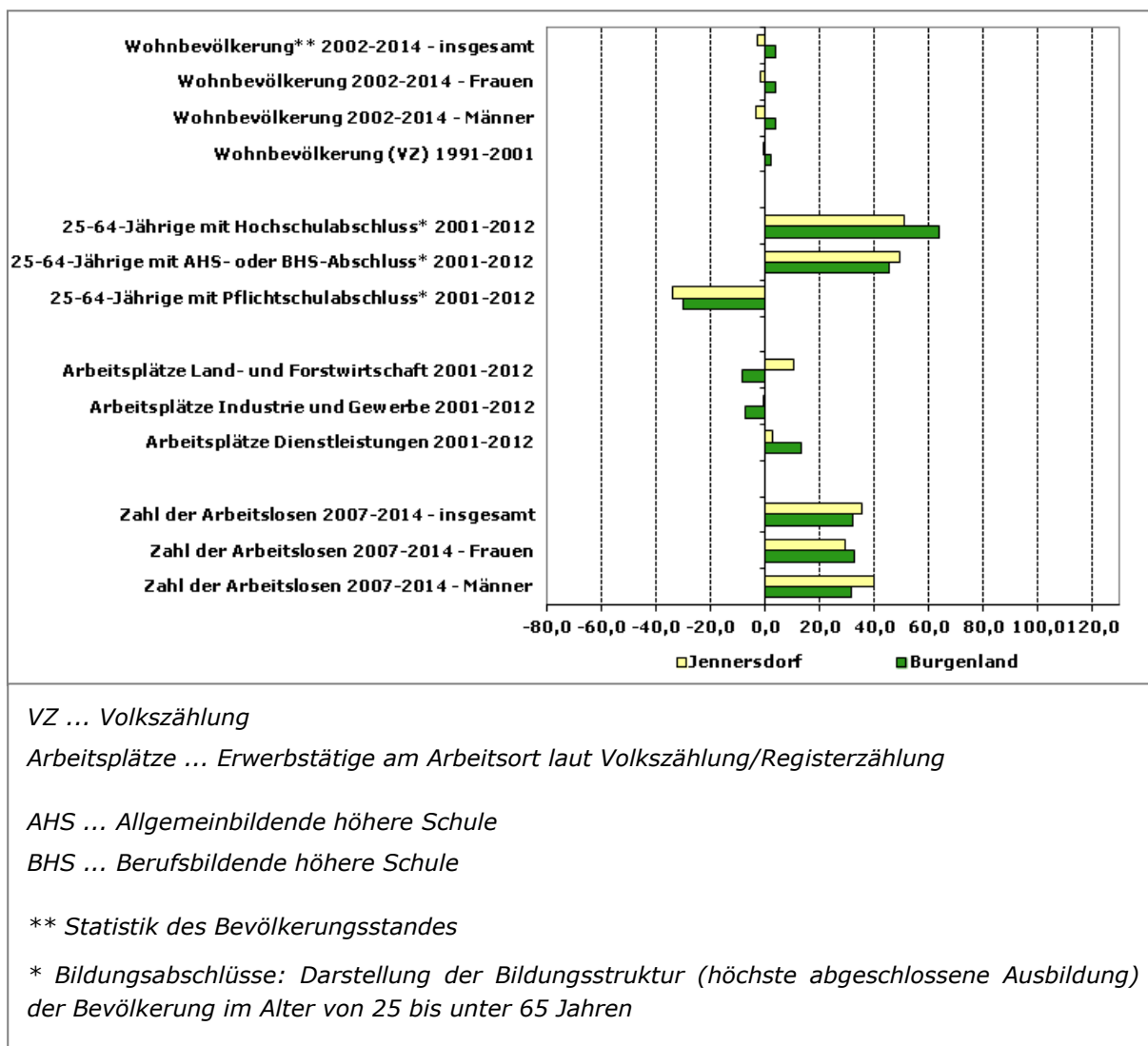
Für den Transit von größerer Bedeutung ist der Grenzübergang Heiligenkreuz als Verbindung zu den südlichen Regionen Westungarns.

Die Anbindung an das übergeordnete Verkehrsnetz wie z.B. zur A2 (Anschlussstelle Ilz) ist ungünstig.

Grafik 1:

Indikatoren sozio-ökonomischer Entwicklung

Veränderungen in %



Quellen: Arbeitsmarktservice Österreich, Statistik Austria

Bevölkerungsstruktur und -entwicklung

Im Arbeitsmarktbezirk Jennersdorf lebten laut Statistik des Bevölkerungsstandes im Jahr 2014 17.376 Personen, davon 8.834 Frauen und 8.542 Männer. Dies entspricht 6,1% der gesamten burgenländischen Wohnbevölkerung.

Jennersdorf (4.126 EW, 2.122 Frauen und 2.004 Männer) sowie Rudersdorf (2.186 EW, 1.146 Frauen und 1.040 Männer) und Sankt Martin an der Raab (2.021 EW, 1.019 Frauen und 1.002 Männer) sind die bevölkerungsstärksten Gemeinden des Bezirkes, gefolgt von Deutsch Kaltenbrunn (1.754 EW, 888 Frauen und 866 Männer).

Die Bevölkerungszahl ist gegenüber 2013 insgesamt um 0,6% gesunken, wobei die Entwicklung bei den Frauen mit -0,3% günstiger war als bei den Männern mit -1,0%.

Der Arbeitsmarktbezirk Jennersdorf zählte in den vergangenen Jahrzehnten zu den Bezirken mit kontinuierlich abnehmenden Bevölkerungszahlen. Auch zwischen 1991 und 2001 (Volkszählungen) ist die Zahl der Einwohner/innen – anders als im landes- und bundesweiten Trend – um 0,6% gesunken (Burgenland: +2,2%, Österreich: +3,0%). Der Bevölkerungsrückgang war auf die negative Geburtenbilanz (-563) zurückzuführen, die Wanderungsbilanz war positiv (+451).

Die negative Entwicklung hat sich auch nach 2001 fortgesetzt.

Zwischen 2002 und 2014 ist die Bevölkerungszahl (Statistik des Bevölkerungsstandes) im Bezirk Jennersdorf um weitere 2,8% zurückgegangen (Burgenland: +3,8%, Österreich: +5,5%).

Von den 146 Wegzügen in das Ausland im Jahr 2013 entfielen 63 auf Ungarn (siehe Tabelle 1).

Tabelle 1:

Wegzüge in das Ausland 2013 - Zielland

Zielland	Wegzüge in das Ausland 2013
Deutschland	17
Italien	6
Schweiz	1
Slowakei	1
Slowenien	10
Tschechische Republik	0
Ungarn	63
Kroatien	1
ehemaliges Jugoslawien (ohne Slowenien und Kroatien)	0
Polen	1
Rumänien	27
Türkei	1
sonstige europäische Staaten	1
Afrika	2
Amerika	2
Asien (ohne Türkei, Zypern)	1
Ozeanien	2
unbekannt	10
gesamt	146

Quelle: STATcube - Statistische Datenbank der STATISTIK AUSTRIA

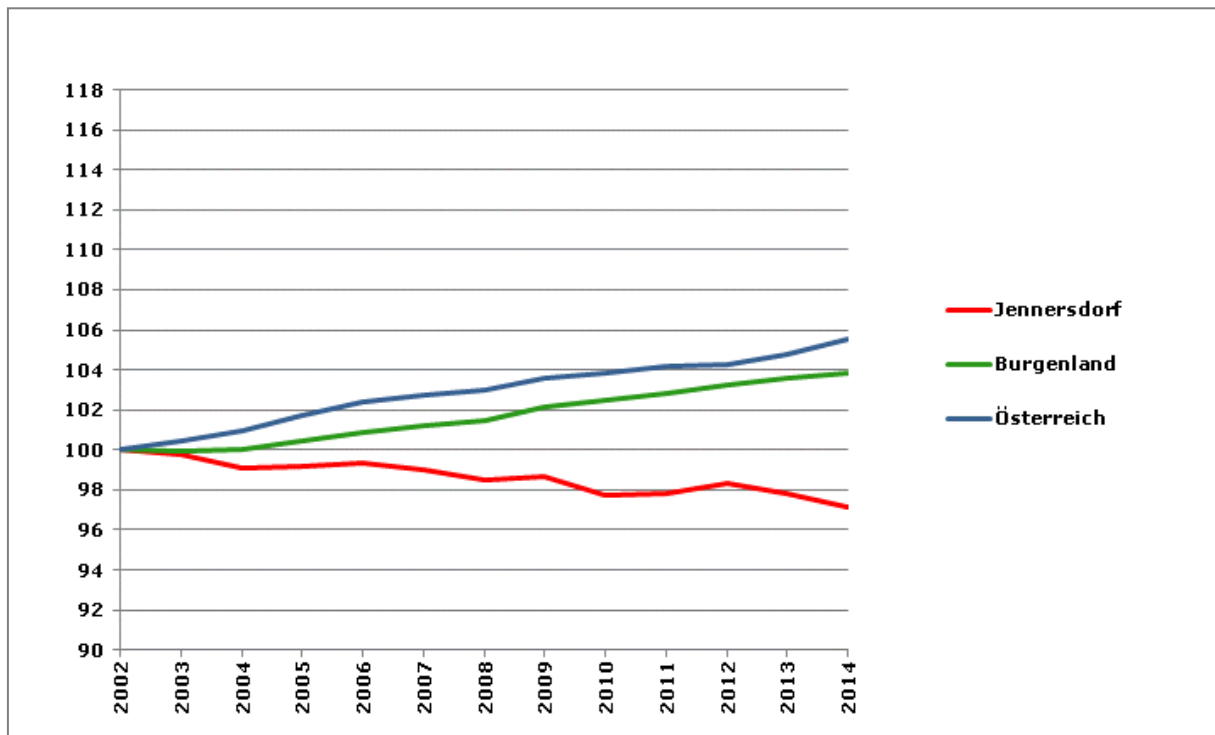
Der Anteil der Unter-15-Jährigen lag 2014 im Bezirk Jennersdorf mit 11,6% unter dem burgenländischen Vergleichswert von 13,1%, jener der Über-65-Jährigen mit 21,3% darüber (Burgenland: 20,4%).

Der Anteil der ausländischen Wohnbevölkerung lag in Jennersdorf im Jahr 2014 mit 4,6% unter dem landesweiten Vergleichswert von 6,8% (Österreich: 12,5%).

Grafik 2:

Bevölkerungsentwicklung 2002-2014

Index 2002=100



Die Grafik zeigt die relative Veränderung der Bevölkerungszahl 2002-2014 laut Statistik des Bevölkerungsstandes. Die Bevölkerungszahl hat im Bezirk zwischen 2002 (=100%) und 2014 abgenommen (-2,8%). Im Gegensatz dazu zeigen sich im gesamten Burgenland (+3,8%) und österreichweit (+5,5%) Bevölkerungsanstiege.

Quelle: Statistik Austria, Statistik des Bevölkerungsstandes

Wirtschafts- und Wohlstandsniveau

Der Arbeitsmarktbezirk Jennersdorf ist Teil der NUTS 3-Region* Südburgenland. Der Bevölkerungsanteil des Bezirkes an der NUTS 3-Region beträgt 17,9% (2014), der Anteil der Arbeitsplätze des Bezirkes (Erwerbstätige am Arbeitsort) an der Gesamtanzahl der Arbeitsplätze der Region Südburgenland lag im Jahr 2012 bei 15,1% (Abgestimmte Erwerbsstatistik 2012).

Die Zusammensetzung der NUTS 3-Regionen wurde u.a. auch im Hinblick auf räumliche Zusammenhänge vorgenommen. Mit der Analyse der regionalen Wirtschaftsstruktur und des Wohlstandsniveaus in diesem größeren räumlichen Zusammenhang werden damit auch regionale Potenziale und Verflechtungen berücksichtigt.

Bruttoregionalprodukt

Das Bruttoregionalprodukt (BRP) misst die wirtschaftliche Leistung einer Region. Das Bruttoregionalprodukt je Einwohner/in (BRP/EW) ermöglicht einen Vergleich der Wirtschaftskraft der Regionen.

Für die NUTS 3-Region Südburgenland wurde im Jahr 2012 ein BRP/EW von rund 61% des österreichischen Werts ausgewiesen (Rang 33 unter den 35 österreichischen Regionen).

Zwischen 2010 und 2012 wurde ein Anstieg des BRP von 6,7% verzeichnet (Burgenland: +10,2%, Österreich: +7,8%).

Produktivität

Das BRP bezieht sich auf den Arbeitsort, während die dazu in Relation gesetzten Einwohner/innenzahlen auf den Wohnort bezogen sind, d.h. dass regionsüberschreitende Pendler/innenströme unberücksichtigt bleiben. Ergänzend gibt der Indikator „BRP pro Erwerbstätiger/Erwerbstätigem“ (BRP/Job) wieder, wie viel an den Arbeitsstätten je Region von den jeweiligen Arbeitskräften erwirtschaftet wird (Produktivität).

Für die Region Südburgenland wurde im Jahr 2012 eine Produktivität von rund 76% des österreichischen Werts ausgewiesen (Rang 34 unter den 35 österreichischen Regionen).

Die regionale Wirtschaftsstruktur des Südburgenlands zeigt eine Prägung durch den Dienstleistungsbereich. Die Bedeutung der Land- und Forstwirtschaft zeigt sich in einem immer noch überdurchschnittlich hohen Anteil an Arbeitsplätzen.

Bruttowertschöpfung

Die Bruttowertschöpfung (BWS) ergibt sich aus dem Gesamtwert der im Produktionsprozess erzeugten Waren und Dienstleistungen, vermindert um die Vorleistungen. Die BWS nach Wirtschaftssektoren gibt Auskunft darüber, welchen Beitrag die einzelnen Wirtschaftssektoren zur Gesamtwertschöpfung leisten.

Auf den primären Sektor (Land- und Forstwirtschaft, Fischerei) entfielen 2012 rund 3%, auf den sekundären Sektor (Gewinnung von Rohstoffen, Herstellung von Waren, Energie und Wasser, Bau) rund 30% und auf den tertiären Sektor (Erbringung von Dienstleistungen) rund 67% der BWS (Österreich: 2% primärer Sektor, 28% sekundärer Sektor, 70% tertiärer Sektor).**

Im Jahr 2012 waren rund 11% der Erwerbstätigen der NUTS 3-Region Südburgenland (regionale Zuordnung nach dem Arbeitsort) im primären Sektor beschäftigt, rund 26% im sekundären Sektor und von rund 64% wurde der Arbeitsplatz dem tertiären Sektor zugerechnet (Österreich: 5% primärer Sektor, 22% sekundärer Sektor, 72% tertiärer Sektor).**

Quelle: Statistik Austria

* Gemäß NUTS-Klassifikation (hierarchisch aufgebaute, einheitliche territoriale Gliederung zur Erstellung regionaler Statistiken der EU) entsprechen den NUTS 3-Regionen in Österreich Gruppen von Bezirken und Gerichtsbezirken.

NUTS steht für „Nomenclature des unités territoriales statistiques“ oder „Systematik der Gebietseinheiten für die Statistik“.

** Die Summe der Anteile der drei Wirtschaftssektoren kann aufgrund von Rundungsdifferenzen geringfügig von 100% abweichen.

Die oben beschriebenen (auf den Arbeitsort bezogenen) Indikatoren zum regionalen Wirtschaftsniveau und zur regionalen Wirtschaftsstruktur erlauben Rückschlüsse hinsichtlich der Ausstattung einer Region mit Unternehmen und Arbeitsplätzen sowie der wirtschaftlichen Attraktivität einer Region.

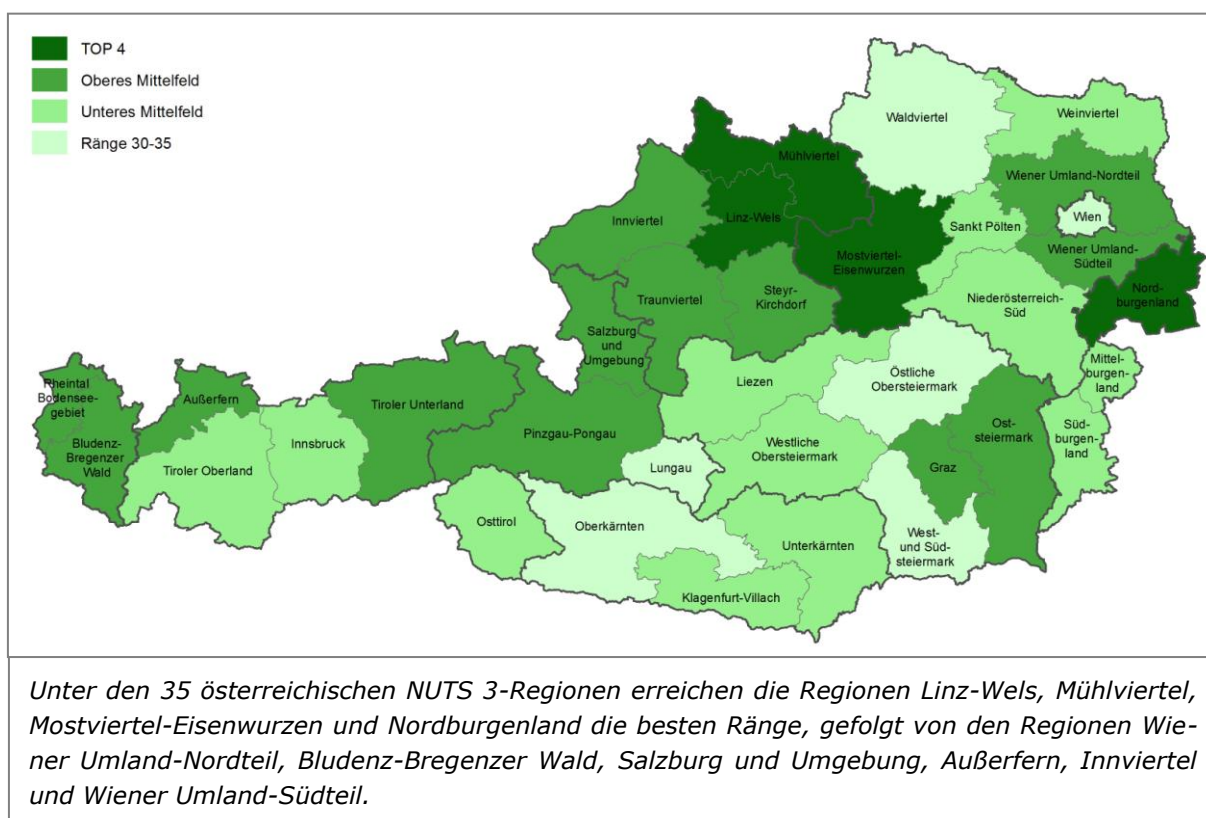
Verknüpfung von „Wohlstandsindikatoren“

Zur Analyse des Wohlstandsniveaus der in der Region ansässigen Wohnbevölkerung wurde nun für die Arbeitsmarktprofile eine spezielle Berechnungsmethode angewandt. Die Verknüpfung verschiedener „Wohlstandsindikatoren“*** und die daraus abgeleitete synthetische Gesamt-Rangreihung ermöglichen es, das Wohlstandsniveau der österreichischen NUTS 3-Regionen nach dem Wohnort-Prinzip zu erfassen. Die dabei verwendeten Indikatoren spiegeln sowohl die Einkommens- als auch die demografische Struktur der Regionen wider und geben somit ergänzende Informationen zu jenen Indikatoren, die sich auf den Arbeitsort beziehen.

Aufgrund dieser Rangreihung fällt die Region Südburgenland in die Kategorie „Unteres Mittelfeld“ (siehe Karte 1). Auffallend sind hier die hohe Anzahl der Tage in Krankengeldbezug je erwerbstätiger Person, aber auch die hohe Arbeitslosenquote und der hohe Anteil der Wohnbevölkerung über 65 Jahren.

Karte 1:

Verknüpfung von „Wohlstandsindikatoren“



Quellen: Statistik Austria, Arbeitsmarktservice Österreich; eigene Berechnungen

*** Statistik Austria: Anteil der Über-65-Jährigen 2014, Durchschnittlicher Jahresnettobezug 2011-2013, Anteil der Teilzeitbeschäftigung 2011-2013; Arbeitsmarktservice Österreich (bzw. Statistik Austria): Arbeitslosenquote 2012-2014, Anzahl der Tage in Krankengeldbezug 2012-2014 je erwerbstätiger Person 2010-2012, Anteil der 25-64-jährigen erwerbsfernen Personen an der Wohnbevölkerung im selben Alter 2012-2014

Tabelle 2:

Die größten Betriebe des Arbeitsmarktbezirkes

10 der größten Produktionsbetriebe - gerundete Anzahl der Beschäftigten 2014

Lenzing Fibers GmbH	220
Vossen GmbH & Co.KG	150
Katzbeck ProduktionsGmbH Austria	150
TridonicAtco Optoelectronics GmbH	130
ABALON HARDWOOD GmbH	70
Strobl GmbH	50
Schittl GmbH	40
GAAL ANDREAS ING.	30
LUMITECH Produktion und Entwicklung GmbH	30
Biomassekraftwerk Betriebs GmbH & Co KG	30

10 der größten Dienstleistungsbetriebe - gerundete Anzahl der Beschäftigten 2014

Brückler Großhandelsges.m.b.H.	90
Niederer Ges.m.b.H.	70
Mutter Teresa Vereinigung	50
Posch GmbH	40
Raiffeisen - Bezirksbank - Jennersdorf reg.Gen.m.b.H.	40
Katzbeck GmbH	30
Ernst Luisser GmbH	30
Stadtgemeinde Jennersdorf	30
Verein Elisabeth-Heim Jennersdorf	30
DIE HAUSTECHNIKER Technisches Büro GmbH	20

Quelle: Arbeitsmarktservice Österreich, Betriebsmonitoring

Beschäftigung und Arbeitslosigkeit

Beschäftigung

Im Jahr 2014 waren im Arbeitsmarktbezirk Jennersdorf 6.920 Personen unselbständig beschäftigt*, davon 3.125 Frauen und 3.795 Männer (Frauenanteil: 45,2%).

Zwischen 2013 und 2014 ist die Zahl der unselbständig Beschäftigten um insgesamt 1,3% zurückgegangen, wobei der Rückgang der Beschäftigtenzahl bei den Männern (-2,1%) stärker ausfiel als jener bei den Frauen (-0,5%).

* Mit Jänner 2011 hat der Hauptverband der Österreichischen Sozialversicherungsträger die Beschäftigtenstatistik rückwirkend ab 2008 umgestellt. Die offizielle Statistik der unselbständigen Beschäftigung des Hauptverbandes beruht nun nicht mehr auf den Daten der Krankenversicherungsträger, sondern wird ausschließlich aus den Datenbanken des Hauptverbandes generiert.

Erwerbsquoten

Die Erwerbsquote (wohntortbezogen) betrug im Bezirk im Jahr 2014 insgesamt 76,0% (Frauen: 74,2%, Männer: 77,5%) und lag damit etwas unter dem landesweiten Vergleichswert (Burgenland gesamt: 76,4%, Frauen: 75,6%, Männer: 77,2%).

Arbeitslosigkeit

Das Niveau der Arbeitslosigkeit liegt unter dem Österreichwert und klar unter dem Landeswert.

Die Arbeitslosenquote betrug im Jahresschnitt 2014 8,2% (Burgenland: 8,9%, Österreich: 8,4%), die Männerarbeitslosigkeit lag dabei mit 8,9% deutlich über jener der Frauen (7,2%).

Im Jahr 2014 waren insgesamt 615 Personen (243 Frauen und 372 Männer) als arbeitslos gemeldet. Gegenüber dem Vorjahr bedeutet dies insgesamt eine Zunahme der Zahl der arbeitslosen Personen um 9,4%, wobei der Anstieg bei den Frauen (+12,2%) stärker ausfiel als jener bei den Männern (+7,7%).

Die Zahl der arbeitslosen Ausländer/innen stieg im selben Zeitraum um 10,8%.

Pendelwanderung

Der Arbeitsmarktbezirk Jennersdorf ist ein Bezirk mit einem hohen Anteil an Auspendler/innen. Im Jahr 2012 betrug der Anteil jener Erwerbstätigen, die ihren Arbeitsplatz außerhalb des Bezirks hatten, rund 56%, allerdings entfiel auch etwa ein Viertel der Arbeitsplätze des Bezirks auf Einpendler/innen aus anderen Regionen.*

Quelle: STATcube - Statistische Datenbank der STATISTIK AUSTRIA

* jeweils exkl. der Pendler/innen zwischen den Gemeinden des Bezirkes

Stellenangebot und Lehrstellenmarkt

Im Jahr 2014 waren im Arbeitsmarktbezirk Jennersdorf 30 offene Stellen (durchschnittlicher Bestand) gemeldet. Gegenüber dem Vorjahr bedeutet dies eine Steigerung um 7,6%.

Im selben Jahr wurden 554 Zugänge an offenen Stellen registriert. Der Zeitpunkt des Zuganges einer offenen Stelle ist mit dem Datum, an dem der Auftrag an die regionale Geschäftsstelle gegeben wurde, definiert.

Den 11 gemeldeten offenen Lehrstellen standen im Jahr 2014 6 Lehrstellensuchende gegenüber.

Ein Problem der Lehrausbildung für Jugendliche und für Betriebe ist oftmals die Konzentration auf einige wenige Lehrberufe.

Von den insgesamt 35 beschäftigten weiblichen Lehrlingen im Jahr 2014 waren 6 im Lehrberuf Einzelhandel - Lebensmittelhandel, 6 im Lehrberuf Friseur/in und Perückenmacher/in (Stylist/in) und 5 im Lehrberuf Einzelhandel tätig. Die Top 3 der gewählten Berufe machten also rund 48,6% der Gesamtlehren aus.

Bei den Männern ist das Bild ähnlich: Von den insgesamt 106 beschäftigten männlichen Lehrlingen im Jahr 2014 waren 22 im Lehrberuf Metalltechnik, 11 im Lehrberuf Installations- und Gebäudetechnik und 10 im Lehrberuf Elektrotechnik tätig. Die Konzentration der drei häufigsten Lehrberufe machte also rund 40,6% der Gesamtlehren aus.

Quelle: WKO, Lehrlingsstatistik

Kinderbetreuungseinrichtungen

Im Berichtsjahr 2013/14 gab es im Arbeitsmarktbezirk Jennersdorf 18 institutionelle Kinderbetreuungseinrichtungen (ohne Saisontagesheime), davon 9 Kindergärten, 4 Kinderkrippen und 5 altersgemischte Einrichtungen, etwa 510 Kinder wurden im selben Jahr in diesen Einrichtungen betreut.

6 der 18 Einrichtungen befinden sich in Rudersdorf und Sankt Martin an der Raab.

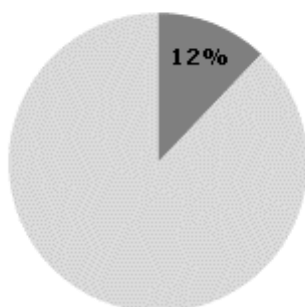
Im Berichtsjahr 2013/14 hatten im Arbeitsmarktbezirk Jennersdorf etwa 6% der Kindertagesheime bis längstens 13.00 Uhr geöffnet (Burgenland: 4%), 0% hatten mindestens bis 17.00 Uhr geöffnet (Burgenland: 27%).

Etwa 6% der Kindertagesheime hatten höchstens 5 Stunden geöffnet (Burgenland: 6%), 28% hatten 9 und mehr Stunden geöffnet (Burgenland: 52%).

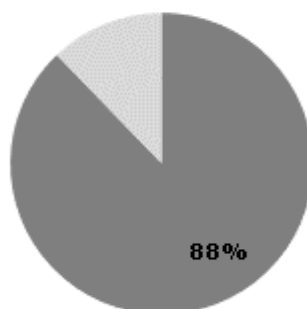
Betreuungsquoten

Im Berichtsjahr 2013/14 wurden im Burgenland 12% der 0- bis unter 2-jährigen Kinder und 88% der 2- bis unter 5-jährigen Kinder in einer Kinderbetreuungseinrichtung betreut.

0- bis unter 2-jährige
Kinder



2- bis unter 5-jährige
Kinder



Quelle: Statistik Austria, Kindertagesheimstatistik

Tabelle 3:

Die wichtigsten Standortgemeinden 2013/14

Standorte	Zahl der Kinderbetreuungs- einrichtungen	Zahl der betreuten Kinder
Jennersdorf	2	92
Rudersdorf	3	89
Deutsch Kaltenbrunn	2	76
Sankt Martin an der Raab	3	70
Heiligenkreuz im Lafnitztal	1	40

Quelle: Statistik Austria, Kindertagesheimstatistik

Bildung und Bildungsinfrastruktur

Bildungsniveau

Die Entwicklung des Bildungsstandes der vergangenen Jahre und Jahrzehnte zeigt einen Anstieg des Bildungsniveaus der österreichischen Bevölkerung - besonders deutlich steigt der Anteil der Personen mit Hochschulabschluss. Der Trend zur höheren Bildung zeigt sich auch in den Bezirksergebnissen für Jennersdorf.

Der Anteil der 25-64-jährigen Personen mit Abschluss einer Universität, einer Fachhochschule, einer hochschulverwandten Ausbildung oder eines Kollegs lag im Jahr 2012 insgesamt bei rund 9,4% (Burgenland: 11,6%, Österreich: 15,9%), Matura hatten 11,1% der Personen dieser Altersgruppe (Burgenland: 14,2%, Österreich: 14,0%).

Der überwiegende Anteil der Bevölkerung zwischen 25 und 64 Jahren hat den höchsten Abschluss in den Feldern Ingenieurwesen, Verarbeitendes Gewerbe und Baugewerbe, Allgemeine Bildungsgänge oder Sozialwissenschaften, Wirtschaft und Recht absolviert.

Quelle: Quelle: STATcube - Statistische Datenbank der STATISTIK AUSTRIA

Tabelle 4:

25-64-jährige Wohnbevölkerung nach höchster abgeschlossener Ausbildung, Staatsangehörigkeit und Geschlecht

Anteile 2012 in %

	Jennersdorf 2012	Burgenland 2012	Österreich 2012
Allgemeinbildende Pflichtschule			
gesamt	23,6	19,5	19,1
Frauen	32,7	27,9	23,2
Männer	14,9	11,2	14,9
ausländische Wohnbevölkerung	33,1	36,8	41,7
Lehrlingsausbildung			
gesamt	39,2	35,8	35,6
Frauen	22,1	21,8	27,7
Männer	55,4	49,6	43,5
ausländische Wohnbevölkerung	32,3	28,8	22,0
Berufsbildende mittlere Schule			
gesamt	16,8	18,9	15,4
Frauen	21,8	23,0	18,1
Männer	12,0	14,9	12,7
ausländische Wohnbevölkerung	9,7	10,2	7,9
Allgemeinbildende höhere Schule			
gesamt	4,8	4,8	5,7
Frauen	5,1	5,2	6,2
Männer	4,5	4,4	5,2
ausländische Wohnbevölkerung	7,9	6,5	6,6
Berufsbildende höhere Schule			
gesamt	6,3	9,4	8,3
Frauen	7,3	9,4	7,9
Männer	5,4	9,4	8,7
ausländische Wohnbevölkerung	3,9	5,8	5,5
Hochschule/hochschulverwandte Lehranstalt/Kolleg			
gesamt	9,4	11,6	15,9
Frauen	11,0	12,7	17,0
Männer	7,8	10,5	14,9
ausländische Wohnbevölkerung	13,1	11,9	16,3
gesamt	100,0	100,0	100,0

Quelle: STATcube - Statistische Datenbank der STATISTIK AUSTRIA

Schulstandorte und Fachhochschulen

Der Hauptort Jennersdorf ist der wichtigste Schulstandort des Bezirkes (AHS).

Im Schuljahr 2013/2014 wurden im Arbeitsmarktbezirk Jennersdorf in den maturaführenden Schulen (AHS und BHS sowie lehrerbildende höhere Schulen) etwa 260 Schülerinnen und Schüler unterrichtet, das waren etwa gleich viele wie im Jahr davor.

Im Arbeitsmarktbezirk Jennersdorf gibt es derzeit (Studienjahr 2014/2015) keinen Fachhochschul-Studiengang, allerdings werden im nahegelegenen Bezirk Oberwart 9 Fachhochschul-Studiengänge angeboten, die von insgesamt 719 Studierenden, davon 303 Frauen und 416 Männer, besucht werden.

Regionale Fördermaßnahmen

Die unten stehende Tabelle zeigt die wichtigsten im Jahr 2014 vom AMS finanzierten Fördermaßnahmen für den Arbeitsmarktbezirk Jennersdorf.

Tabelle 5:

Die fünf wichtigsten Fördermaßnahmen

Projekttitle	Träger	Art der Maßnahme	gesamt	Frauen	Männer
Center für Jugendliche in Jennersdorf	DIE BERATER UNTERNEHMENS- BERATUNGSGE- SELLSCHAFT M.B.H.	Qualifizierung	83	42	41
Outplacement für KursteilnehmerInnen in Jennersdorf (Verlängerung)	BFI BURGENLAND	Qualifizierung	79	28	51
CORA - Clearing, Orientierung, Realisierung, Aktivierung	BFI BURGENLAND	Qualifizierung	78	37	41
Unternehmensgründungsberatung Burgenland 2013-2015	SONNLEITNER GMBH	Unterstützung	28	6	22
Perspektive Job in Jennersdorf	ZIB-TRAINING - ZUKUNFT IN BEWEGUNG	Qualifizierung	26	15	11

Quelle: Arbeitsmarktservice Österreich

Glossar und Quellenangaben

Bevölkerung

- Wohnbevölkerung 1971-2001: Alle Personen, die am Zähltag (Volkszählung) in der betreffenden Gebietseinheit ihren Hauptwohnsitz/ordentlichen Wohnsitz hatten.
(Quelle: Statistik Austria, Volkszählungen)
- Wohnbevölkerung 2002-2014: Jährliche Statistik des Bevölkerungsstandes (Bevölkerung zu Jahresbeginn). Die Statistik des Bevölkerungsstandes erfasst die zum Stichtag innerhalb Österreichs mit Hauptwohnsitz gemeldeten Personen.
(Quelle: Statistik Austria, Statistik des Bevölkerungsstandes)
- Geburten- und Wanderungsbilanz: Geburtenbilanz = Zahl der Lebendgeborenen abzüglich der Zahl der Sterbefälle), (errechnete) Wanderungsbilanz = Wohnbevölkerung 2001 abzüglich Wohnbevölkerung 1991 sowie der Geburtenbilanz
(Quelle: Statistik Austria, Volkszählungen)

Fläche

- Katasterfläche: Katasterfläche ist jene Fläche, die von der Vermessungsbehörde (Bundesamt für Eich- und Vermessungswesen – BEV) als Teil des Grundstücksverzeichnisses geführt und in der Grundstücksdatenbank gespeichert ist.
(Quelle: Statistik Austria)
- Dauersiedlungsraum (DSR): Katasterfläche ohne Wald, Almen, Gewässer und Ödland. Der Dauersiedlungsraum umfasst den für Landwirtschaft, Siedlung und Verkehrsanlagen verfügbaren Raum.
(Quelle: Statistik Austria)

Arbeitsmarkt

- Arbeitslosenbestand: Zum Monatsende-Stichtag bei den Regionalen Geschäftsstellen des Arbeitsmarktservice zum Zwecke der Arbeitsvermittlung registrierte Personen, die nicht in Beschäftigung oder Ausbildung (Schulung) stehen. Die regionale Zuordnung erfolgt nach dem Wohnort der Arbeitslosen.
(Quelle: Arbeitsmarktservice Österreich)
- Jahresdurchschnittsbestand: Arithmetisches Mittel der 12 Stichtagsbestände
(Quelle: Arbeitsmarktservice Österreich)

Arbeitsmarkt (Fortsetzung)

Unselbständig Beschäftigte:

Mit Jänner 2011 hat der Hauptverband der Österreichischen Sozialversicherungsträger die Beschäftigtenstatistik rückwirkend ab 2008 umgestellt. Die offizielle Statistik der unselbständigen Beschäftigung des Hauptverbandes beruht nun nicht mehr auf den Daten der Krankenversicherungsträger, sondern wird ausschließlich aus den Datenbanken des Hauptverbandes generiert.

Erfasst werden alle Personen, deren Beschäftigungsverhältnis aufrecht ist, zuzüglich sonstiger in die Krankenversicherung einbezogener Personen (das sind Dienstnehmer/innen gleichgestellte sowie auf Grund eines Ausbildungsverhältnisses einbezogene Personen). Auch freie Dienstnehmer/innen werden zu den unselbständig Beschäftigten gezählt, da freie Dienstverträge in den vergangenen Jahren sozialversicherungstechnisch immer mehr den unselbständig Beschäftigten angeglichen wurden. Karenz-, Kinderbetreuungsgeldbezieher/innen, Präsenz(Zivil)dienstleistende sowie im Krankenstand befindliche Personen, deren Beschäftigungsverhältnis aufrecht ist, werden mitgezählt. Geringfügig Beschäftigte sowie selbständig Erwerbstätige, die bei Gebietskrankenkassen versichert sind (z.B. Tierärzte/Tierärztinnen, Dentisten/Dentistinnen) werden bei den unselbständig Beschäftigten nicht erfasst.

Zählungstag ist stets der letzte Tag des Monats.

Österreich bzw. Bundesland: Beschäftigtendaten des Hauptverbandes der Sozialversicherungsträger. Die regionale Zuordnung erfolgt nach dem Arbeitsort der Beschäftigten.

Arbeitsmarktbezirk: Beschäftigtendaten des Hauptverbandes der Sozialversicherungsträger. Die regionale Zuordnung erfolgt nach dem Wohnort der Beschäftigten (Zustelladressen der Versicherungsträger).

(Quelle: Hauptverband der Österreichischen Sozialversicherungsträger)

Selbständig Beschäftigte:

Versicherungsdaten des Hauptverbandes der Sozialversicherungsträger nach eigener Datenaufbereitung des AMS (Erwerbskarrierenmonitoring). Jede Person bekommt zu jedem Zeitpunkt einen überschneidungsfreien Status zugeschrieben. Eine Person, die z.B. gleichzeitig selbständig und unselbständig beschäftigt ist, zählt nur als unselbständig beschäftigt! Die regionale Zuordnung erfolgt nach dem Wohnort der Beschäftigten (Zustelladressen der Versicherungsträger).

Anmerkung: Mit dem Jahr 2014 wurde die Datenbasis im Erwerbskarrierenmonitoring umgestellt.

Änderungen bei der Berechnung und die Erschließung einer neuen Datenquelle (SVA) ermöglichen nunmehr eine vollständigere Darstellung von selbständiger Beschäftigung.

(Quelle: Arbeitsmarktservice Österreich – Erwerbskarrierenmonitoring)

Arbeitskräftepotenzial:

Summe aus Arbeitslosenbestand und unselbständig beschäftigten Personen laut Hauptverband der Sozialversicherungsträger
(Quelle: Arbeitsmarktservice Österreich)

Arbeitsmarkt (Fortsetzung)

(Register-)Arbeitslosenquote:	Bei der nationalen Berechnung der Arbeitslosenquote (ALQ) wird der Bestand arbeitsloser Personen (AL) ins Verhältnis zum Arbeitskräftepotenzial (AKP) gesetzt. <i>(Quelle: Arbeitsmarktservice Österreich)</i>
Erwerbsquote (wohntbezogen):	Summe aus der Zahl der Arbeitslosen sowie der (unselbständig und selbständig) Beschäftigten in Prozent der 15- bis unter 65-jährigen männlichen bzw. der 15- bis unter 60-jährigen weiblichen Wohnbevölkerung laut Bevölkerungsregister. Für die Berechnung der Erwerbsquoten wurden zur besseren Vergleichbarkeit auch auf Österreich- und Bundeslandebene die auf den Wohnort bezogenen Beschäftigtendaten lt. Hauptverband der Sozialversicherungsträger herangezogen. <i>(Quellen: Hauptverband der Österreichischen Sozialversicherungsträger, Statistik Austria)</i>
Gemeldete offene Stellen:	Die sich aus den Vermittlungsaufträgen der Betriebe an die Regionalen Geschäftsstellen des Arbeitsmarktservice ergebende Zahl der freien Arbeitsplätze. Die regionale Zuordnung erfolgt nach dem Arbeitsort. <i>(Quelle: Arbeitsmarktservice Österreich)</i>
Zu- und Abgänge an offenen Stellen:	Der Zeitpunkt des Zuganges einer offenen Stelle ist mit dem Datum, an dem der Auftrag an die regionale Geschäftsstelle gegeben wurde, definiert. Ein Abgang wird dann registriert, wenn das Vermittlungsergebnis realisiert wird, d.h. die offene Stelle tatsächlich besetzt wird bzw. der Tatbestand bekannt wird, dass bereits eine Besetzung erfolgte oder ein anderweitiger Abbuchungsgrund bekannt wird. Die Zu- und Abgänge beinhalten immer sowohl sofort als auch nicht sofort verfügbare offene Stellen. <i>(Quelle: Arbeitsmarktservice Österreich)</i>
Gemeldete offene Lehrstellen:	Die sich aus den Vermittlungsaufträgen der Betriebe ergebende Zahl der freien Lehr- oder Ausbildungsstellen, für die noch keine erfolgreiche Vermittlung zustande gekommen ist (ohne Einstellungsusage). Die regionale Zuordnung erfolgt nach dem Standort des Lehrplatzes bzw. der Ausbildungsstelle. <i>(Quelle: Arbeitsmarktservice Österreich)</i>
Vorgemerkte Lehrstellensuchende:	Bei den Regionalen Geschäftsstellen des Arbeitsmarktservice zum Zwecke der Lehrstellenvermittlung registrierte Personen, für die noch keine erfolgreiche Vermittlung zustande gekommen ist (ohne Einstellungsusage). Die regionale Zuordnung erfolgt nach dem Wohnort des Lehrstellensuchenden. Auch bei gleichzeitiger Arbeitsplatzsuche wird die Person primär als Lehrstellensuchender erfasst. <i>(Quelle: Arbeitsmarktservice Österreich)</i>

Arbeitsmarkt (Fortsetzung)

Lehrlinge:	<p>Die Ergebnisse der Lehrlingsstatistik basieren auf den Aufzeichnungen, die von den Lehrlingsstellen der Wirtschaftskammern in den Bundesländern erhoben werden. Die Lehrlingsstatistik kann somit als eine typische Sekundärstatistik angesehen werden. Sie baut auf Information auf, die für administrative und nicht primär statistische Zwecke gesammelt wurde. Die für die Arbeitsmarktprofile herangezogenen Daten beinhalten auch Doppellehren, wobei immer der erstgenannte Beruf gezählt wird. Unterschiede zu den Ergebnissen in Publikationen der WKO sind zum einen darauf zurückzuführen, dass von der WKO auch Vorgängerberufe einbezogen werden, zum anderen basiert bspw. die Darstellung der Top-10 der WKO auf den Einzelelehren. (Quelle: Wirtschaftskammer Österreich)</p>
Abgestimmte Erwerbsstatistik:	<p>Seit dem Berichtsjahr 2008 stehen regional tief gegliederte Daten zur Erwerbstätigkeit aus der „Abgestimmten Erwerbsstatistik“ zur Verfügung. Dabei handelt es sich um registerbasierte Werte, die jährlich – analog zur Vorgehensweise für die Registerzählung – erstellt werden. Zum Stichtag 31.10. wird die Wohnbevölkerung ab 15 Jahren nach Erwerbs- und Bildungsmerkmalen dargestellt. (Quelle: Statistik Austria)</p>

Wirtschaft

Bruttoregionalprodukt (BRP, regionales BIP):	<p>Das Bruttoregionalprodukt ist die regionale Entsprechung zu einem der wichtigsten Aggregate der Volkswirtschaftlichen Gesamtrechnungen, dem Bruttoinlandsprodukt (BIP). Das BRP ergibt sich aus den regionalen Bruttowertschöpfungen und beschreibt den in einem bestimmten Zeitraum (üblicherweise ein Kalenderjahr) von den in einer Region ansässigen produzierenden Einheiten im Rahmen ihrer wirtschaftlichen Tätigkeit zusätzlich geschaffenen Wert. (Quelle: Statistik Austria)</p>
BRP je Einwohner/in:	<p>Um das regionale BIP (BRP) unterschiedlich großer Regionen miteinander vergleichbar zu machen, wird es durch die Einwohner/innenzahl (Wohnbevölkerung) dividiert. Dabei ist zu beachten, dass sich das BRP auf den Ort der Leistungserstellung (Arbeitsort) bezieht, während die dazu in Relation gesetzten Einwohner/innenzahlen auf den Wohnort bezogen sind; d.h. dass regionsüberschreitende Pendler/innenströme unberücksichtigt bleiben. (Quelle: Statistik Austria)</p>
Bruttowertschöpfung (BWS):	<p>Die Bruttowertschöpfung ergibt sich aus dem Gesamtwert der im Produktionsprozess von gebietsansässigen Einheiten erzeugten Waren und Dienstleistungen (Output = Produktionswert), vermindert um die im Produktionsprozess verbrauchten, verarbeiteten oder umgewandelten Waren und Dienstleistungen (Input = Vorleistungen). (Quelle: Statistik Austria)</p>

Wirtschaft (Fortsetzung)

Erwerbstätige: Erwerbstätige umfassen Arbeitnehmerinnen und Arbeitnehmer (unselbständig Beschäftigte) sowie Selbständige. Berechnet werden Beschäftigungsverhältnisse („Jobs“). Die regionale Zuordnung erfolgt nach dem Arbeitsort.
(Quelle: Statistik Austria)

Betriebsmonitoring (größte Betriebe): Versicherungsdaten des Hauptverbands der Sozialversicherungsträger (HV) nach eigener Datenaufbereitung des AMS (Betriebsmonitoring). Beitragskonten des HV nach Anzahl der im Jahresdurchschnitt dort angemeldeten Personen. Die regionale Zuordnung der Beitragskonten erfolgt nach dem Betriebsort. Überregional tätige Betriebe können nur auf Bundeslandebene zugeordnet werden.
(Arbeitsmarktservice Österreich – Betriebsmonitoring)

Verknüpfung von „Wohlstandsindikatoren“: Zur Analyse des Wohlstandsniveaus der in der Region ansässigen Wohnbevölkerung wurden folgende Indikatoren analysiert:

- Anteil der Über-65-Jährigen 2014
- Durchschnittlicher Jahresnettobezug 2011-2013
- Anteil der Teilzeitbeschäftigung 2011-2013
- Arbeitslosenquote 2012-2014
- Anzahl der Tage in Krankengeldbezug 2012-2014 je erwerbstätiger Person 2010-2012
- Anteil der 25-64-jährigen erwerbsfernen Personen an der Wohnbevölkerung im selben Alter 2012-2014

Zunächst wurde für jeden Indikator eine Rangreihung nach Regionen und schließlich die Gesamt-Rangreihung als arithmetisches Mittel der Einzelreihungen ermittelt.

(Quellen: Statistik Austria, Statistik des Bevölkerungsstandes, Statistik der Lohnsteuer; Arbeitsmarktservice Österreich)

Bildung

Bildungsabschlüsse: Höchste abgeschlossene Ausbildung der Bevölkerung im Alter von 25- bis unter 65-Jahren. Die Gliederung der Bildungsebenen folgt dem Aufbau des österreichischen Bildungswesens (Schulen, Akademien, Fachhochschulen und Universitäten) und gibt Auskunft über die Bildungsstruktur.
(Quelle: Statistik Austria, Volkszählungen, Bildungsstandregister)

Bildungsbezogenes Erwerbskarrierenmonitoring (BibEr): Das Arbeitsmarktservice Österreich und die Sektion VI des Bundesministeriums für Arbeit, Soziales und Konsumentenschutz haben im Dezember 2011 gemeinsam mit der Statistik Austria die Errichtung eines bildungsbezogenen Erwerbskarrierenmonitoring (kurz BibEr) beschlossen: Ziel dieses Projektes ist es, die Erwerbskarrieren aller in Österreich wohnhaften Personen nach Abgang aus einer formalen Bildungseinrichtung statistisch auswertbar zu machen.
(Quelle: Statistik Austria, Bildungsmonitoring, im Auftrag von BMASK und AMS)