

Grafisches  
Arbeitsmarkt  
Informationssystem

Bundeslandprofile **2018**

Kärnten



---

## ARBEITSMARKTPROFIL 2018

<b>Kärnten</b>
----------------

### **Inhalt**

Zur Charakteristik des Bundeslandes .....	2
Bevölkerungsstruktur und -entwicklung .....	4
Wirtschafts- und Wohlstandsniveau .....	8
Beschäftigung und Arbeitslosigkeit .....	11
Stellenangebot und Lehrstellenmarkt .....	12
Kinderbetreuungseinrichtungen .....	14
Bildung und Bildungsinfrastruktur .....	16
Glossar und Quellenangaben .....	22
Tabellenband .....	28

## ARBEITSMARKTPROFIL 2018

### Kärnten

*Beschäftigungswachstum, hohe Arbeitslosenquote trotz Rückgang der Arbeitslosenzahl, Industrie (Elektronik-, Metallindustrie und Maschinenbau) als Konjunkturlokomotive*

	<b>Kärnten</b>	<b>Österreich</b>
Einwohner/innen am 1.1.2018 (Statistik des Bevölkerungsstandes)	<b>560.898</b>	8.822.267
davon Frauen	<b>287.410</b>	4.483.749
davon Männer	<b>273.488</b>	4.338.518
Veränderung der Einwohnerzahl 2002-2018	<b>0,2%</b>	9,4%
Arbeitslosenquote 2018 - insgesamt	<b>9,2%</b>	7,7%
Frauen	<b>8,9%</b>	7,3%
Männer	<b>9,5%</b>	8,0%
Anteil am österreichischen BIP 2017 in %	<b>5,5%</b>	100,0%
Katasterfläche (KF) in km <sup>2</sup>	<b>9.537</b>	83.882
Anteil des Dauersiedlungsraums (DSR)* an der KF	<b>25,7%</b>	38,8%
Einwohner/innen pro km <sup>2</sup> KF	<b>59</b>	105
Einwohner/innen pro km <sup>2</sup> DSR	<b>228</b>	271

\*Dauersiedlungsraum: Katasterfläche ohne Wald, Almen, Gewässer und Ödland

Quellen: Arbeitsmarktservice Österreich, Statistik Austria

### Zur Charakteristik des Bundeslandes

Das Land Kärnten umfasst eine Gesamtfläche von rund 9.500 km<sup>2</sup> und hat etwa 561.000 Einwohner/innen. Der Bevölkerungs- und Wirtschaftsschwerpunkt ist der Kärntner Zentralraum mit den beiden Städten Klagenfurt und Villach sowie den Tourismuszentren rund um den Wörthersee.

Das Klagenfurter Becken wird von den Südlichen Kalkalpen (Karawanken) begrenzt, diese bilden auch die Grenze zu Slowenien. Die Niederen und Hohen Tauern des Alpenhauptkammes bilden im Norden die Grenze zu den Bundesländern Steiermark und Salzburg.

Im Rahmen des in der EU-Kohäsionspolitik verfolgten Ziels „Investitionen in Wachstum und Beschäftigung (IWB)“ stehen in Österreich für die Programmperiode 2014-2020 insgesamt 978 Mio. Euro EU-Mittel zu laufenden Preisen zur Verfügung (442 Mio. aus dem ESF und 536 Mio. aus dem EFRE).

Auf Basis des Beschlusses der Landeshauptleutekonferenz vom Juli 2013 erfolgte die Erarbeitung des österreichweiten gemeinsamen IWB/EFRE-Regionalprogramms (mit der Verwaltungsbehörde in der ÖROK-Geschäftsstelle) ab Herbst 2013. Das Operationelle EFRE-Programm umfasst die Übergangsregion Burgenland („transition region“) sowie die

stärker entwickelten Regionen Österreichs („more developed regions“ = alle anderen Länder), also räumlich das gesamte Bundesgebiet Österreichs. Den Konzentrationsvorgaben der EU folgend werden mehr als 80% der Mittel für die Themen

- Forschung, technologische Entwicklung und Innovation,
- Wettbewerbsfähigkeit von KMU und
- Übergang auf CO<sub>2</sub>-arme Wirtschaft

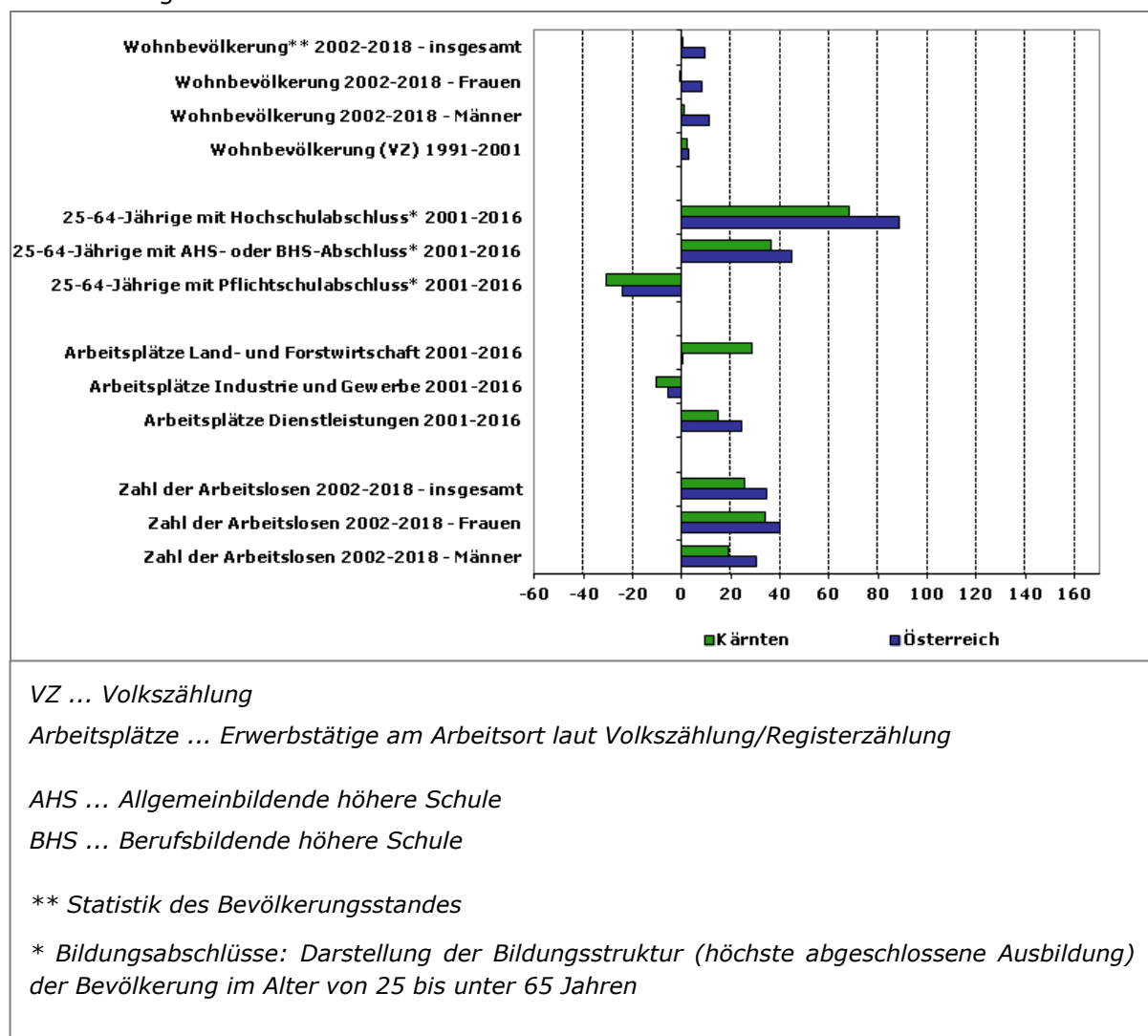
vorgesehen.

Auf das als „stärker entwickelte Region“ eingestufte Bundesland Kärnten entfallen in der Periode 2014–2020 EFRE-Mittel von 56,791 Mio. Euro (Quelle: Österreichische Raumordnungskonferenz (ÖROK), Jänner 2015).

Grafik 1:

### Indikatoren sozio-ökonomischer Entwicklung

Veränderungen in %



Quellen: Arbeitsmarktservice Österreich, Statistik Austria

---

## Bevölkerungsstruktur und -entwicklung

In Kärnten lebten laut Statistik des Bevölkerungsstandes im Jahr 2018 560.898 Personen, davon 287.410 Frauen und 273.488 Männer. Dies entspricht 6,4% der gesamten österreichischen Wohnbevölkerung.

Die bevölkerungsstärksten Städte und Gemeinden sind Klagenfurt am Wörthersee (100.369 EW, 52.841 Frauen und 47.528 Männer) sowie Villach (61.879 EW, 32.221 Frauen und 29.658 Männer), Wolfsberg (25.035 EW, 12.731 Frauen und 12.304 Männer) und Spittal an der Drau (15.413 EW, 8.155 Frauen und 7.258 Männer), gefolgt von Feldkirchen in Kärnten (14.198 EW, 7.253 Frauen und 6.945 Männer).

Die Bevölkerungszahl ist gegenüber 2017 insgesamt gleich geblieben ( $\pm 0,0\%$ ), wobei die Entwicklung bei Frauen und Männern ähnlich war.

Die längerfristige Bevölkerungsentwicklung des Bundeslandes Kärnten zeigt seit der Volkszählung 1971 kontinuierliche Bevölkerungszuwächse, die allerdings insgesamt nicht so stark ausfielen wie die Anstiege im Österreichvergleich. Der Bevölkerungsanstieg ergibt sich seit den 1980er Jahren aus positiven Geburten- und Wanderungsbilanzen, in den 1970er Jahren war noch eine negative Wanderungsbilanz verzeichnet worden.

Zwischen 1991 und 2001 war ein Bevölkerungszuwachs von 2,1% (Österreich: +3,0%), der ebenfalls auf die positive Geburten- und Wanderungsbilanz zurückzuführen war, verzeichnet worden.

Die positive Entwicklung hat sich auch nach 2001 fortgesetzt. Zwischen 2002 und 2018 ist die Bevölkerungszahl (laut Statistik des Bevölkerungsstandes) in Kärnten um weitere 0,2% gestiegen (Österreich: +9,4%).

Kärnten weist seit 2002 durchwegs negative Geburtenbilanzen auf, die im Österreichvergleich durch meist (schwach) positive Wanderungsbilanzen nicht ganz ausgeglichen werden können. Die Veränderung der Wohnbevölkerung durch Wanderungsbewegungen betrug in Kärnten seit 2002 rund +2,2%. Die Veränderung durch Binnenwanderung (Wohnsitzwechsel innerhalb Österreichs) war dabei mit -3,7% negativ. Die Veränderung durch Außenwanderung (Wanderungsbewegungen über die Staatsgrenze) betrug +5,9%, wobei etwa drei Viertel der Außenwanderungsfälle (Zuzüge und Wegzüge) auf ausländische Staatsangehörige entfielen.

Von den 4.569 Wegzügen in das Ausland im Jahr 2017 entfielen 679 auf Deutschland (siehe Tabelle 1a).

Tabelle 1a:  
**Wegzüge in das Ausland 2017 - Zielland**

<b>Zielland</b>	<b>Wegzüge in das Ausland 2017</b>
Deutschland	679
Rumänien	416
Afghanistan	273
Italien	229
Slowenien	217
Ungarn	210
Schweiz	156
Kroatien	132
Bosnien und Herzegowina	129
Russische Föderation	99
Serbien	94
Vereinigte Staaten	90
Irak	85
Nigeria	75
Vereinigtes Königreich	72
Iran - Islamische Republik	68
Ukraine	64
Spanien	59
China	56
Niederlande	55
<b>gesamt</b>	<b>4.569</b>

Quelle: STATcube - Statistische Datenbank der STATISTIK AUSTRIA

Von den 6.465 Zuzügen aus dem Ausland im Jahr 2017 entfielen 992 auf Deutschland (siehe Tabelle 1b).

Tabelle 1b:  
**Zuzüge aus dem Ausland 2017 - Herkunftsland**

<b>Herkunftsland</b>	<b>Zuzüge aus dem Ausland 2017</b>
Deutschland	992
Rumänien	571
Slowenien	540
Italien	427
Ungarn	393
Bosnien und Herzegowina	268
Kroatien	257
Syrien - Arabische Republik	220
Afghanistan	164
Russische Föderation	102
Vereinigte Staaten	99
Schweiz	96
Indien	95
Nigeria	88
Serbien	82
Ukraine	81
Vereinigtes Königreich	81
China	72
Bulgarien	67
Slowakei	64
<b>gesamt</b>	<b>6.465</b>

Quelle: STATcube - Statistische Datenbank der STATISTIK AUSTRIA

Aus der Anzahl der Zuzüge aus dem Ausland und der Anzahl der Wegzüge in das Ausland ergibt sich für das Bundesland Kärnten für das Jahr 2017 ein internationaler Wanderungssaldo von 1.896 Personen.

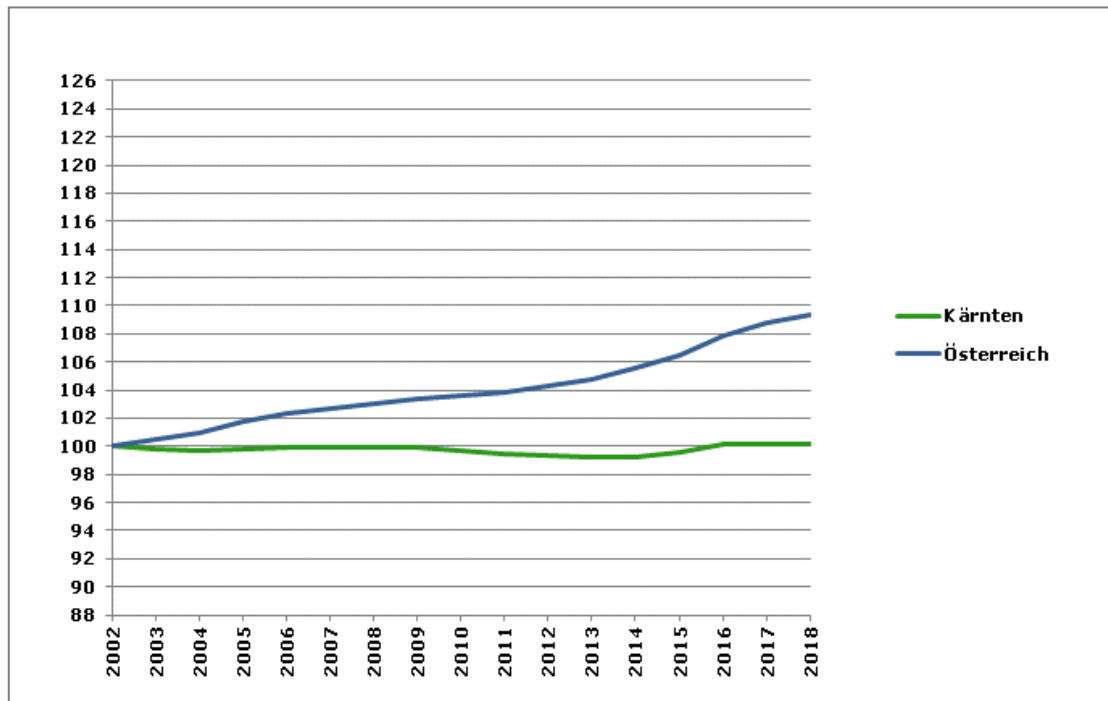
Der Anteil der Unter-15-Jährigen lag 2018 in Kärnten mit 13,5% unter dem österreichischen Vergleichswert von 14,4%, jener der Über-65-Jährigen mit 21,4% darüber (Österreich: 18,7%).

Der Anteil der ausländischen Wohnbevölkerung erreichte in Kärnten im Jahr 2018 10,2% und lag damit unter dem österreichweiten Vergleichswert von 15,8%.

Grafik 2:

**Bevölkerungsentwicklung 2002-2018**

Index 2002=100



Die Grafik zeigt die relative Veränderung der Bevölkerungszahl 2002-2018 laut Statistik des Bevölkerungsstandes. Die Bevölkerungszahl ist in Kärnten zwischen 2002 (=100%) und 2018 etwa gleichgeblieben. Im Gegensatz dazu zeigt sich österreichweit ein Bevölkerungsanstieg (+9,4%).

Quelle: Statistik Austria, Statistik des Bevölkerungsstandes



---

## Wirtschafts- und Wohlstandsniveau

Die Entwicklung der österreichischen Wirtschaft gewinnt an Dynamik.

Die Industrie war im Jahr 2018 die Stütze der positiven Wirtschaftsentwicklung in Kärnten. Die Sachgüterindustrie - allen voran die Elektronik- und Metallindustrie sowie der Maschinenbau - konnte einen kräftigen Anstieg verzeichnen. Während sich die Kärntner Bauwirtschaft weniger dynamisch entwickelte, konnte der Dienstleistungssektor auf positive Entwicklungen zurückblicken. Der Tourismussektor stagnierte. Insgesamt lag das Wirtschaftswachstum über dem österreichischen Durchschnitt.

Während die Beschäftigtenzahlen wesentlich schwächer als im Bundesdurchschnitt stiegen, ist die Zahl der arbeitslosen Personen gesunken; insbesondere im Gastgewerbe und im Handel. Die nach Wien höchste Arbeitslosenquote im Bundesländervergleich ist zum ersten Mal seit 2012 wieder einstellig.

*Quelle: Statistik Austria, Bank Austria, WIFO*

### Bruttoregionalprodukt

Das Bruttoregionalprodukt (BRP) misst die wirtschaftliche Leistung einer Region. Das Bruttoregionalprodukt je Einwohner/in (BRP/EW) ermöglicht einen Vergleich der Wirtschaftskraft der Regionen.

Für Kärnten wurde im Jahr 2016 ein BRP/EW von rund 84% des österreichischen Werts ausgewiesen (Rang 7 unter den österreichischen Bundesländern).

Zwischen 2014 und 2016 wurde ein Anstieg des BRP von 4,1% verzeichnet (Österreich: +6,9%).

### Produktivität

Das BRP bezieht sich auf den Arbeitsort, während die dazu in Relation gesetzten Einwohner/innenzahlen auf den Wohnort bezogen sind, d.h. dass regionsüberschreitende Pendler/innenströme unberücksichtigt bleiben. Ergänzend gibt der Indikator „BRP pro Erwerbstätiger/Erwerbstätigem“ (BRP/Job) wieder, wie viel an den Arbeitsstätten je Region von den jeweiligen Arbeitskräften erwirtschaftet wird (Produktivität).

Für Kärnten wurde im Jahr 2016 eine Produktivität von rund 89% des österreichischen Werts ausgewiesen (Rang 8 unter den österreichischen Bundesländern).

Die Wirtschaftsstruktur und -entwicklung Kärntens wird durch die Bedeutung des sekundären Sektors, aber auch des Tourismus bestimmt.

### Bruttowertschöpfung

Die Bruttowertschöpfung (BWS) ergibt sich aus dem Gesamtwert der im Produktionsprozess erzeugten Waren und Dienstleistungen, vermindert um die Vorleistungen. Die BWS nach Wirtschaftssektoren gibt Auskunft darüber, welchen Beitrag die einzelnen Wirtschaftssektoren zur Gesamtwertschöpfung leisten.

Auf den primären Sektor (Land- und Forstwirtschaft, Fischerei) entfielen 2016 rund 2%, auf den sekundären Sektor (Gewinnung von Rohstoffen, Herstellung von Waren, Energie und Wasser, Bau) rund 32% und auf den tertiären Sektor (Erbringung von Dienstleistungen) rund 66% der BWS (Österreich: 1% primärer Sektor, 28% sekundärer Sektor, 71% tertiärer Sektor).\*

Im Jahr 2016 waren rund 8% der Erwerbstätigen (regionale Zuordnung nach dem Arbeitsort) im primären Sektor beschäftigt, rund 22% im sekundären Sektor und von rund 70% wurde der Arbeitsplatz dem tertiären Sektor zugerechnet (Österreich: 5% primärer Sektor, 22% sekundärer Sektor, 74% tertiärer Sektor).\*

Quelle: Statistik Austria

\* Die Summe der Anteile der drei Wirtschaftssektoren kann aufgrund von Rundungsdifferenzen geringfügig von 100% abweichen.

Die oben beschriebenen (auf den Arbeitsort bezogenen) Indikatoren zum regionalen Wirtschaftsniveau und zur regionalen Wirtschaftsstruktur erlauben Rückschlüsse hinsichtlich der Ausstattung einer Region mit Unternehmen und Arbeitsplätzen sowie der wirtschaftlichen Attraktivität einer Region.

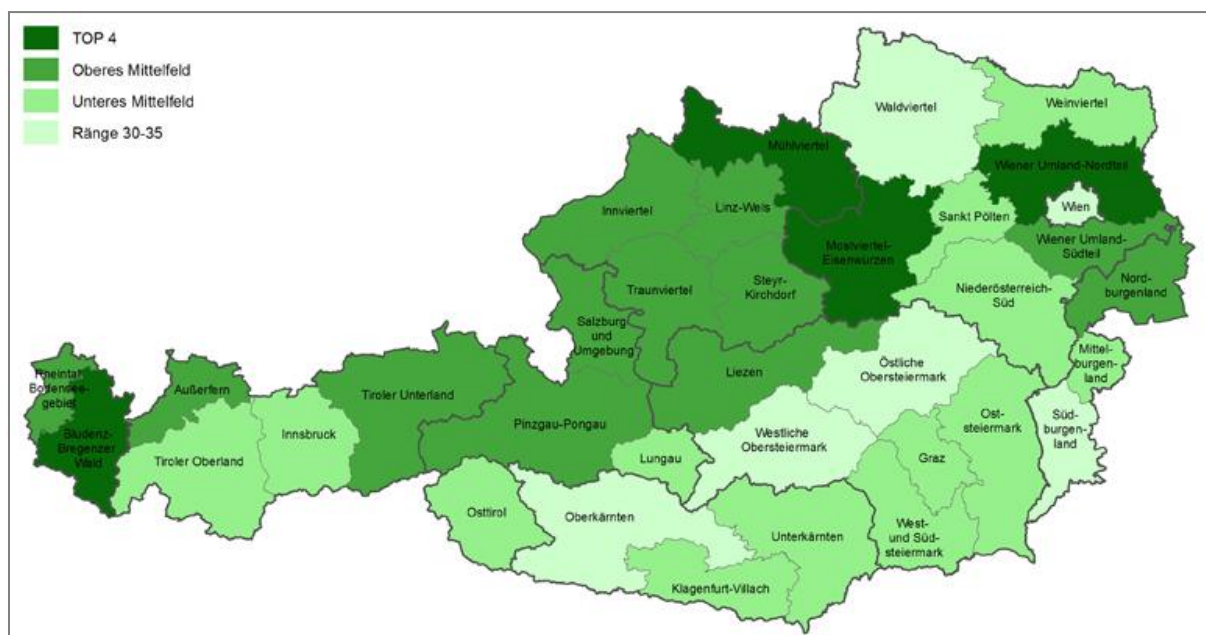
#### *Verknüpfung von „Wohlstandsindikatoren“*

Zur Analyse des Wohlstandsniveaus der in der Region ansässigen Wohnbevölkerung wurde nun für die Arbeitsmarktprofile eine spezielle Berechnungsmethode angewandt. Die Verknüpfung verschiedener „Wohlstandsindikatoren“\*\* und die daraus abgeleitete synthetische Gesamt-Rangreihung ermöglichen es, das Wohlstandsniveau der österreichischen NUTS 3-Regionen\*\*\* nach dem Wohnort-Prinzip zu erfassen. Die dabei verwendeten Indikatoren spiegeln sowohl die Einkommens- als auch die demografische Struktur der Regionen wider und geben somit ergänzende Informationen zu jenen Indikatoren, die sich auf den Arbeitsort beziehen.

Für den Kärntner Zentralraum und Unterkärnten ergibt diese Berechnung einen Platz im unteren Mittelfeld der österreichischen NUTS 3-Regionen, die Region Oberkärnten bleibt dahinter zurück (siehe Karte 1).

Karte 1:

### Verknüpfung von „Wohlstandsindikatoren“



Unter den 35 österreichischen NUTS 3-Regionen erreichen die Regionen Mühlviertel, Mostviertel-Eisenwurzen, Bludenz-Bregenzener Wald und Wiener Umland-Nordteil die besten Ränge, gefolgt von den Regionen Innviertel, Linz-Wels, Nordburgenland, Steyr-Kirchdorf, Salzburg und Umgebung, Außerfern, Rheintal Bodenseegebiet und Traunviertel.

Quellen: Statistik Austria, Arbeitsmarktservice Österreich; eigene Berechnungen

\*\* Statistik Austria: Anteil der Über-65-Jährigen 2018, Durchschnittlicher Jahresnettobezug 2015-2017, Anteil der Teilzeitbeschäftigung 2015-2017; Arbeitsmarktservice Österreich (bzw. Statistik Austria): Arbeitslosenquote 2016-2018, Anzahl der Tage in Krankengeldbezug 2016-2018 je erwerbstätiger Person 2014-2016, Anteil der 25-64-jährigen erwerbsfernen Personen an der Wohnbevölkerung im selben Alter 2016-2018

\*\*\* Gemäß NUTS-Klassifikation (hierarchisch aufgebaute, einheitliche territoriale Gliederung zur Erstellung regionaler Statistiken der EU) entsprechen den NUTS 3-Regionen in Österreich Gruppen von Bezirken und Gerichtsbezirken. NUTS steht für „Nomenclature des unités territoriales statistiques“ oder „Systematik der Gebietseinheiten für die Statistik“.

Tabelle 2:

## Die größten Betriebe des Bundeslandes

### 10 der größten Produktionsbetriebe – gerundete Anzahl der Beschäftigten 2018

Infineon Technologies Austria AG	3.670
Knecht Filterwerk Vertriebs-Gesellschaft m.b.H.	1.720
STRABAG AG	840
KELAG-KAERTNER ELEKTRIZITAETS-AKTIENGESELLSCHAFT	740
FLEXTRONICS INTERNATIONAL GESELLSCHAFT M.B.H.	700
KOSTWEIN MASCHINENBAU GMBH	690
Glock Gesellschaft m.b.H.	690
Bosch Mahle Turbo Systems Austria GmbH & Co. KG	660
TREIBACHER INDUSTRIE AG	660
KELAG NETZ GMBH	640

### 10 der größten Dienstleistungsbetriebe – gerundete Anzahl der Beschäftigten 2018

Amt der Kärntner Landesregierung	5.400
SPAR Österreichische Warenhandels-Aktiengesellschaft	1.830
MAGISTRAT DER LANDESHAUPTSTADT KLAGENFURT	1.810
Billa Aktiengesellschaft	1.610
ARBEITSVEREINIGUNG DER SOZIALHILFE KAERNTENS	1.240
DIAKONIE KAERNTEN GEMEINNUETZIGE BETRIEBSGESELLSCHAFT M.B.H.	1.220
""GPS - KAERNTEN"" GEMEINNUETZIGES PERSONALSERVICE KAERNTEN GMBH	1.010
Landesschulrat für Kärnten	920
Hofer Kommanditgesellschaft	780
TRK Personaldienste GmbH	770

Quelle: Arbeitsmarktservice Österreich, Betriebsmonitoring (Regionszuordnung gemäß Hauptverband)

## Beschäftigung und Arbeitslosigkeit

### Beschäftigung

Im Jahr 2018 waren in Kärnten 214.017 unselbständig Beschäftigte registriert (101.578 Frauen und 112.439 Männer), rund 14% davon waren ausländische Arbeitskräfte. Die Zahl der unselbständig Beschäftigten ist zwischen 2017 und 2018 um 1,7% angestiegen, dies ist ein schwächerer Anstieg als im österreichischen Vergleich (+2,4%). Die Beschäftigungsentwicklung verlief bei den Frauen (+1,7%) etwas schwächer als bei den Männern (+1,8%).

Der Anteil der Teilzeitbeschäftigten lag 2017 in Kärnten bei den Frauen bei 47,3% (Männer: 8,5%). Auch geringfügig Beschäftigte sind zum überwiegenden Teil Frauen (Quelle: Statistik Austria, Arbeitsmarktstatistiken 2017).

### Erwerbsquoten

Die Erwerbsquote (wohntortbezogen) betrug in Kärnten im Jahr 2018 insgesamt 78,0% (Frauen: 76,6%, Männer: 79,2%) und entsprach damit in etwa dem bundesweiten Vergleichswert (Österreich gesamt: 77,9%, Frauen: 76,1%, Männer: 79,5%).

### Arbeitslosigkeit

Das Niveau der Arbeitslosigkeit liegt in Kärnten über dem Österreichwert. Die Arbeitslosenquote betrug im Jahresdurchschnitt 2018 9,2%, wobei die Frauenarbeitslosigkeit mit einer Quote von 8,9% unter jener der Männer (9,5%) lag (Österreich gesamt: 7,7%, Frauen: 7,3%, Männer: 8,0%).

Im Jahr 2018 waren in Kärnten insgesamt 21.658 Personen (9.888 Frauen und 11.769 Männer) als arbeitslos gemeldet, dies entspricht einem Rückgang gegenüber dem Vorjahr um -9,2%, bei den Frauen und bei den Männern betrug der Rückgang jeweils ebenfalls -9,2%. Bei den Ausländer/innen ist die Zahl der Arbeitslosen zwischen 2017 und 2018 um 4,9% zurückgegangen.

### Pendelwanderung

Kärnten ist ein Bundesland mit vergleichsweise geringen Anteilen an Auspendlern und Auspendlerinnen in andere Bundesländer bzw. ins Ausland bzw. an Einpendlern und Einpendlerinnen aus anderen Bundesländern. Im Jahr 2016 betrug der Anteil jener Erwerbstätigen, die ihren Arbeitsplatz außerhalb Kärntens hatten, weniger als 9%, ein nur sehr niedriger Anteil der Arbeitsplätze (weniger als 4%) entfiel auf Erwerbstätige aus anderen Bundesländern.

Quelle: STATcube - Statistische Datenbank der STATISTIK AUSTRIA

### Stellenangebot und Lehrstellenmarkt

Im Jahr 2018 waren in Kärnten 4.114 offene Stellen (durchschnittlicher Bestand) gemeldet. Gegenüber dem Vorjahr bedeutet dies eine Steigerung um 31,3%.

Den 419 gemeldeten offenen Lehrstellen standen im Jahr 2018 444 Lehrstellensuchende gegenüber.

Ein Problem der Lehrausbildung für Jugendliche und für Betriebe ist oftmals die Konzentration auf einige wenige Lehrberufe.

Von den insgesamt 2.564 beschäftigten weiblichen Lehrlingen im Jahr 2018 waren 261 im Lehrberuf Einzelhandel - Schwerpunkt Lebensmittelhandel, 227 im Lehrberuf Friseur/in und Perückenmacher/in (Stylist/in) und 176 im Lehrberuf Bürokaufmann/-frau tätig. Die Top 3 der gewählten Berufe machten also rund 25,9% der Gesamtlehren aus.

Bei den Männern ist das Bild ähnlich: Von den insgesamt 4.557 beschäftigten männlichen Lehrlingen im Jahr 2018 waren 757 im Lehrberuf Metalltechnik, 610 im Lehrberuf Elektrotechnik und 503 im Lehrberuf Kraftfahrzeugtechnik tätig. Die Konzentration der drei häufigsten Lehrberufe machte also rund 41,0% der Gesamtlehren aus.

Quelle: WKO, Lehrlingsstatistik

Tabelle 3:  
**Die 10 häufigsten Lehrberufe 2018**

*Die 10 häufigsten Lehrberufe 2018 – Frauen*

	<b>Personen absolut</b>	<b>Anteil in %</b>
<b>Mädchen/Frauen gesamt</b>	<b>2.564</b>	<b>100%</b>
Einzelhandel - Schwerpunkt Lebensmittelhandel	261	10,18%
Friseur/in und Perückenmacher/in (Stylist/in)	227	8,85%
Bürokaufmann/-frau	176	6,86%
Restaurantfachmann/-frau	159	6,20%
Einzelhandel - Schwerpunkt Allgemeiner Einzelhandel	132	5,15%
Koch/Köchin	101	3,94%
Verwaltungsassistent/in	98	3,82%
Metalltechnik	95	3,71%
Hotel- und Gastgewerbeassistent/in	94	3,67%
Einzelhandel - Schwerpunkt Textilhandel	78	3,04%
<b>Summe der „TOP-10“</b>	<b>1.421</b>	<b>55,42%</b>

*Die 10 häufigsten Lehrberufe 2018 – Männer*

	<b>Personen absolut</b>	<b>Anteil in %</b>
<b>Burschen/Männer gesamt</b>	<b>4.557</b>	<b>100%</b>
Metalltechnik	757	16,61%
Elektrotechnik	610	13,39%
Kraftfahrzeugtechnik	503	11,04%
Koch/Köchin	231	5,07%
Installations- und Gebäudetechnik	176	3,86%
Maurer/in	170	3,73%
Tischlerei	154	3,38%
Zimmerei	103	2,26%
Land- und Baumaschinentechnik - Schwerpunkt Landmaschinen	93	2,04%
Restaurantfachmann/-frau	93	2,04%
<b>Summe der „TOP-10“</b>	<b>2.890</b>	<b>63,42%</b>

Quelle: WKO, Lehrlingsstatistik

Im Jahr 2018 wurden in Kärnten 43.233 Zugänge an offenen Stellen und 3.068 Zugänge an offenen Lehrstellen, also insgesamt 46.301 Zugänge an offenen Stellen, registriert. Der Zeitpunkt des Zuganges einer offenen Stelle ist mit dem Datum, an dem der Auftrag an die regionale Geschäftsstelle gegeben wurde, definiert.

Tabelle 4:

### Stellenangebote 2007-2018

	Zugänge offener Stellen und Lehrstellen (AMS)
2007	35.850
2008	37.356
2009	34.884
2010	36.717
2011	36.302
2012	35.513
2013	36.302
2014	35.844
2015	36.720
2016	37.303
2017	42.134
2018	46.301

Quelle: Arbeitsmarktservice Österreich

### Kinderbetreuungseinrichtungen

Im Berichtsjahr 2017/18 gab es in Kärnten 515 institutionelle Kinderbetreuungseinrichtungen (ohne Saisontagesheime), davon 223 Kindergärten, 120 Kinderkrippen, 98 Horte und 74 altersgemischte Einrichtungen, etwa 20.230 Kinder wurden im selben Jahr in diesen Einrichtungen betreut.

263 der 515 Einrichtungen befinden sich in den Arbeitsmarktbezirken Klagenfurt und Villach.

Im Berichtsjahr 2017/18 hatten in Kärnten etwa 3% der Kindertagesheime bis längstens 13.00 Uhr geöffnet (Österreich: 3%), 53% hatten mindestens bis 17.00 Uhr geöffnet (Österreich: 46%).\*

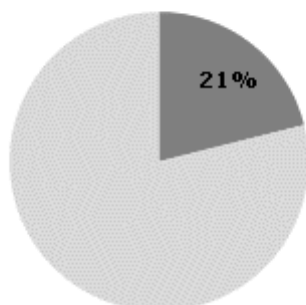
Etwa 2% der Kindertagesheime hatten höchstens 5 Stunden geöffnet (Österreich: 1%), 59% hatten 9 und mehr Stunden geöffnet (Österreich: 58%).\*

\*Für das Bundesland Wien stehen im Berichtsjahr 2017/18 keine Daten über Kinder in privaten Horten zur Verfügung, die ausgewiesenen Werte wurden geschätzt.

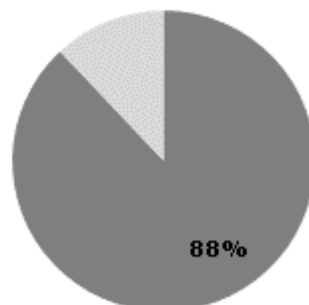
### Betreuungsquoten

Im Berichtsjahr 2017/18 wurden in Kärnten 21% der 0- bis unter 3-jährigen Kinder und 88% der 3- bis unter 6-jährigen Kinder in einer Kinderbetreuungseinrichtung betreut (Österreich: 26% bzw. 93%).

**0- bis unter 3-jährige  
Kinder**



**3- bis unter 6-jährige  
Kinder**



Quelle: Statistik Austria, Kindertagesheimstatistik

Gratiskindergarten und verpflichtender Besuch: Der halbtägige Kindergartenbesuch (mind. 16 Stunden pro Woche) ist für alle Kinder, die bis zum 31. August das 5. Lebensjahr vollendet haben, von September bis Juni (mit Ausnahme der Schulferien) verpflichtend und kostenlos.

Quelle: BMFJ

Das Kindergartenwesen ist in Österreich Ländersache, die Regelungen in den einzelnen Ländern sind daher sehr unterschiedlich.

Die Wochenöffnungszeit, die der Förderung von Kinderbetreuungseinrichtungen (ohne Horte) zugrunde liegt, muss mindestens 25 Stunden betragen.

Quelle: Amt der Kärntner Landesregierung



## Bildung und Bildungsinfrastruktur

### *Wohin nach der Ausbildung? – bildungsbezogenes Erwerbskarrierenmonitoring*

Der Übergang von einer Ausbildung in den Arbeitsmarkt stellt eine Schlüsselphase in der Erwerbsbiographie dar. An dieser Schnittstelle werden die Weichen für die weitere berufliche Karriere gestellt.

Das bildungsbezogene Erwerbskarrierenmonitoring ermöglicht es, die Erwerbskarrieren aller in Österreich wohnhaften Personen nach Abgang aus einer formalen Bildungseinrichtung statistisch auswertbar zu machen. Derzeit sind alle im Schuljahr 2014/2015 abgeschlossenen formalen Ausbildungen von Personen mit österreichischem Hauptwohnsitz integriert.

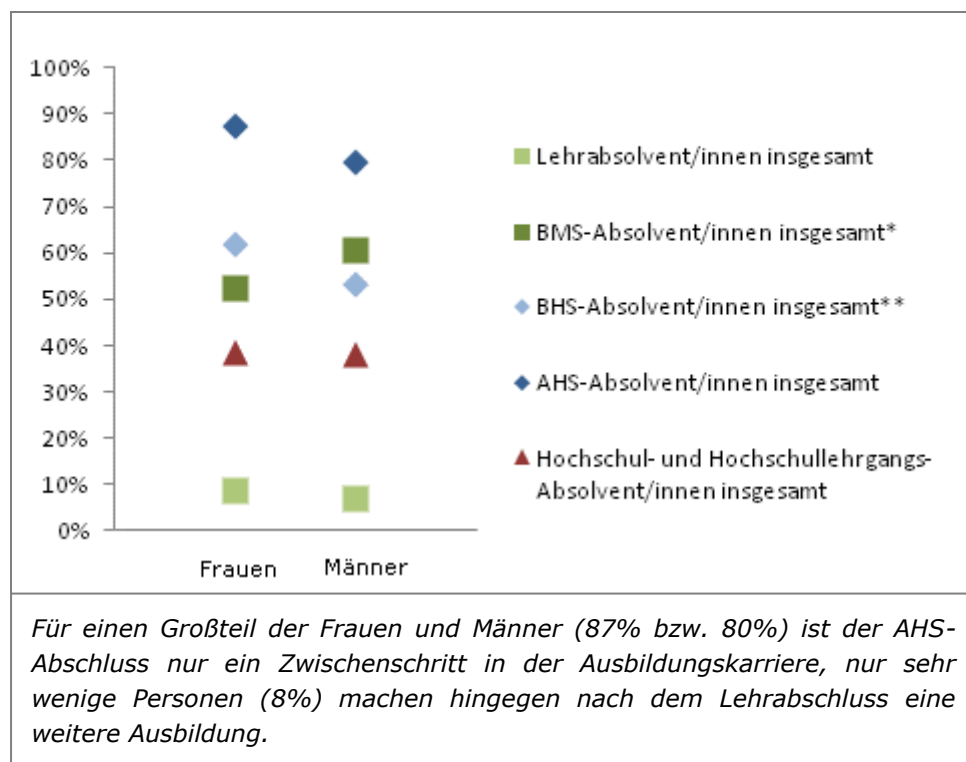
Ausgewertet werden u.a.:

- die Anteile jener Personen, die 18 Monate nach dem Bildungsabschluss in einer weiteren Ausbildung stehen
- der Anteil der Personen mit keiner laufenden Bildung in den ersten 2 Jahren nach Abschluss und der Aufnahme der 1. Erwerbstätigkeit innerhalb von 6 Monaten
- der Anteil der Personen mit keiner laufenden Bildung in den ersten 2 Jahren nach Abschluss und einem Einstiegseinkommen (brutto) der 1. Erwerbstätigkeit von 1.800 Euro und mehr

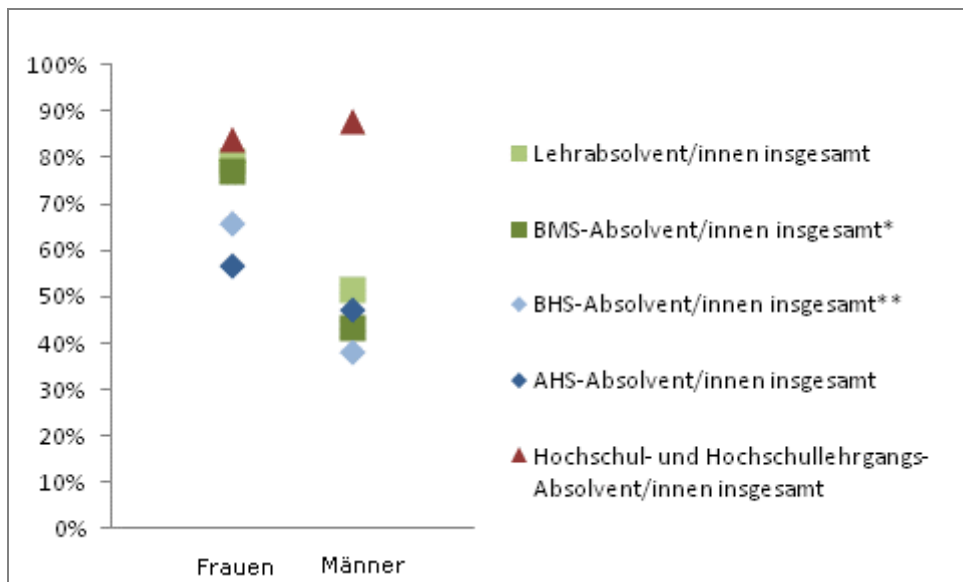
Grafik 3:

### **In Ausbildung 18 Monate nach Abschluss**

Anteile in %



Grafik 4:  
**Dauer bis zur 1. Erwerbstätigkeit bis 6 Monate**  
 Anteile in %

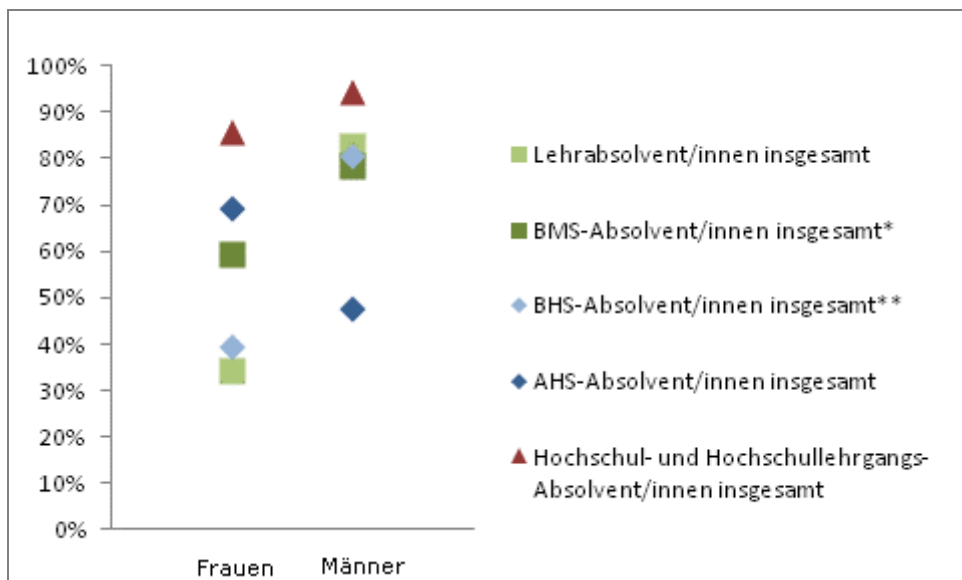


*Werden nur die Absolvent/innen betrachtet, die in den ersten beiden Jahren nach dem Abschluss keine weitere Ausbildung begonnen haben, so zeigt sich, dass weniger als 40% der BHS-Absolventen innerhalb von 6 Monaten ihre erste Erwerbstätigkeit begonnen haben, dieser Anteil ist bei den Hochschul-Absolvent/innen am höchsten.*

Grafik 5:

**Einstiegseinkommen > 1.800 Euro (Brutto-Monatseinkommen)**

Anteile in %



Bei den Absolvent/innen, die in den ersten beiden Jahren nach dem Abschluss keine weitere Ausbildung begonnen haben, zeigt sich, dass die Anteile der Männer mit einem Einstiegseinkommen von mehr als 1.800 Euro bei fast allen Bildungsabschlüssen (Ausnahme: AHS) höher sind. Ein massiver Unterschied nach Geschlechtern zeigt sich bei den Lehr- und bei den BHS-Absolvent/innen. Der Anteil der Personen mit einem Einstiegseinkommen von mehr als 1.800 Euro ist hier bei den Frauen deutlich geringer als bei den Männern.

Quelle: Statistik Austria, Bildungsmonitoring, im Auftrag von BMASK und AMS

\* BMS: ohne Gesundheits- und Krankenpflegeschulen bzw. Meisterprüfungen

\*\* BHS: ohne Berufsreifeprüfungen

**Bildungsniveau**

Die Entwicklung des Bildungsstandes der vergangenen Jahre und Jahrzehnte zeigt einen Anstieg des Bildungsniveaus der österreichischen Bevölkerung – besonders deutlich steigt der Anteil der Personen mit Hochschulabschluss. Der Trend zur höheren Bildung zeigt sich auch in den Ergebnissen für Kärnten.

Der Anteil der 25-64-jährigen Personen mit Abschluss einer Universität, einer Fachhochschule oder einer hochschulverwandten Ausbildung lag im Jahr 2016 insgesamt bei rund 14,7% (Österreich: 17,1%), Matura hatten 15,1% der Personen dieser Altersgruppe (Österreich: 15,4%).

Der überwiegende Anteil der Bevölkerung zwischen 25 und 64 Jahren hat den höchsten Abschluss in den Feldern „Ingenieurwesen, Verarbeitendes Gewerbe und Baugewerbe“, „Wirtschaft, Verwaltung und Recht“ oder „Allgemeine Bildungsgänge und Qualifikationen“ absolviert.

Quelle: STATcube - Statistische Datenbank der STATISTIK AUSTRIA

Tabelle 5:

**25-64-jährige Wohnbevölkerung nach höchster abgeschlossener Ausbildung, Staatsangehörigkeit und Geschlecht**

Anteile 2016 in %

	Kärnten 2016	Österreich 2016
<b>Allgemeinbildende Pflichtschule</b>		
gesamt	14,0	18,3
Frauen	17,2	21,5
Männer	10,8	15,2
ausländische Wohnbevölkerung	38,5	40,6
<b>Lehrlingsausbildung</b>		
gesamt	40,5	34,4
Frauen	32,0	26,7
Männer	49,0	42,0
ausländische Wohnbevölkerung	28,3	23,0
<b>Berufsbildende mittlere Schule</b>		
gesamt	15,7	14,8
Frauen	18,1	17,3
Männer	13,3	12,3
ausländische Wohnbevölkerung	8,7	7,4
<b>Allgemeinbildende höhere Schule</b>		
gesamt	4,7	6,1
Frauen	5,2	6,6
Männer	4,3	5,6
ausländische Wohnbevölkerung	5,8	7,8
<b>Berufsbildende höhere Schule/Kolleg</b>		
gesamt	10,4	9,3
Frauen	10,8	9,3
Männer	9,9	9,4
ausländische Wohnbevölkerung	5,0	5,1
<b>Hochschule/hochschulverwandte Lehranstalt</b>		
gesamt	14,7	17,1
Frauen	16,8	18,6
Männer	12,7	15,7
ausländische Wohnbevölkerung	13,8	16,1
<b>gesamt</b>	<b>100,0</b>	<b>100,0</b>

Quelle: STATcube - Statistische Datenbank der STATISTIK AUSTRIA

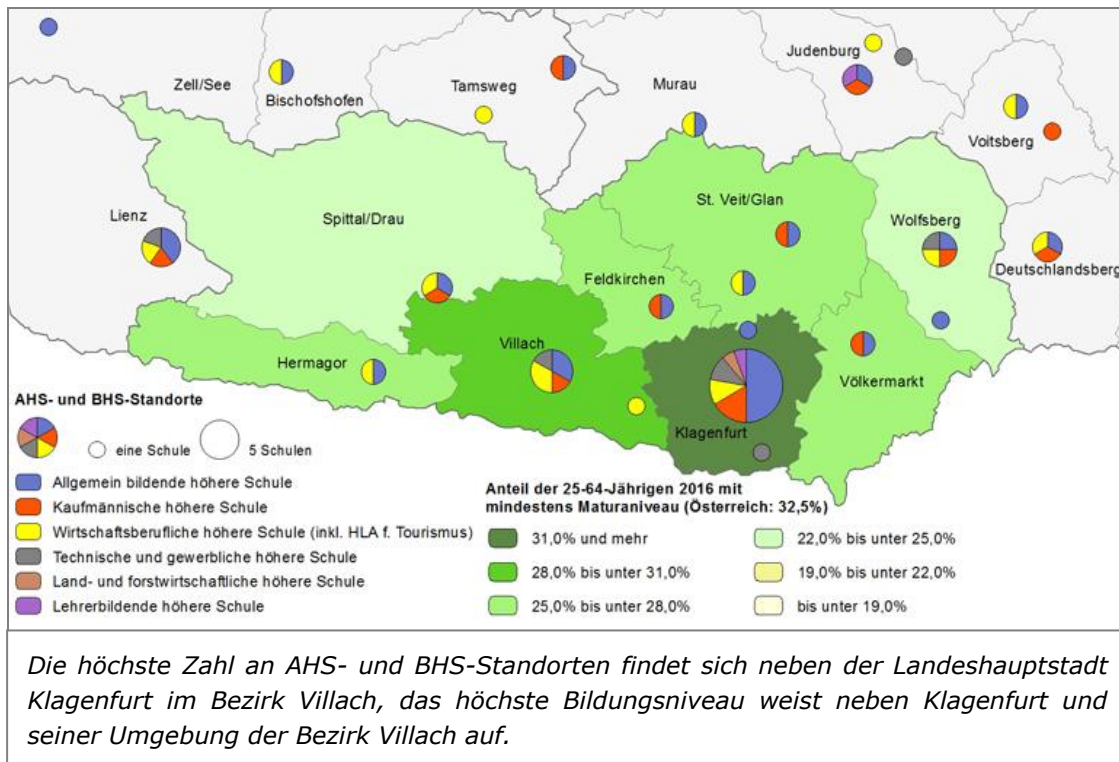
*Schulstandorte, Universitäten und Fachhochschulen*

In Kärnten wird ein breites Spektrum allgemeinbildender und berufsbildender höherer Schulen angeboten.

Im Schuljahr 2017/2018 wurden in Kärnten etwa 24.870 Schülerinnen Schüler in den maturaführenden Schulen (AHS und BHS sowie lehrerbildende höhere Schulen) unterrichtet, das waren um ca. 0,4% mehr als im Jahr davor.

Karte 2:

**Bildungsniveau 2016 und Standorte von allgemeinbildenden höheren Schulen und berufs- sowie lehrerbildenden höheren Schulen 2018**

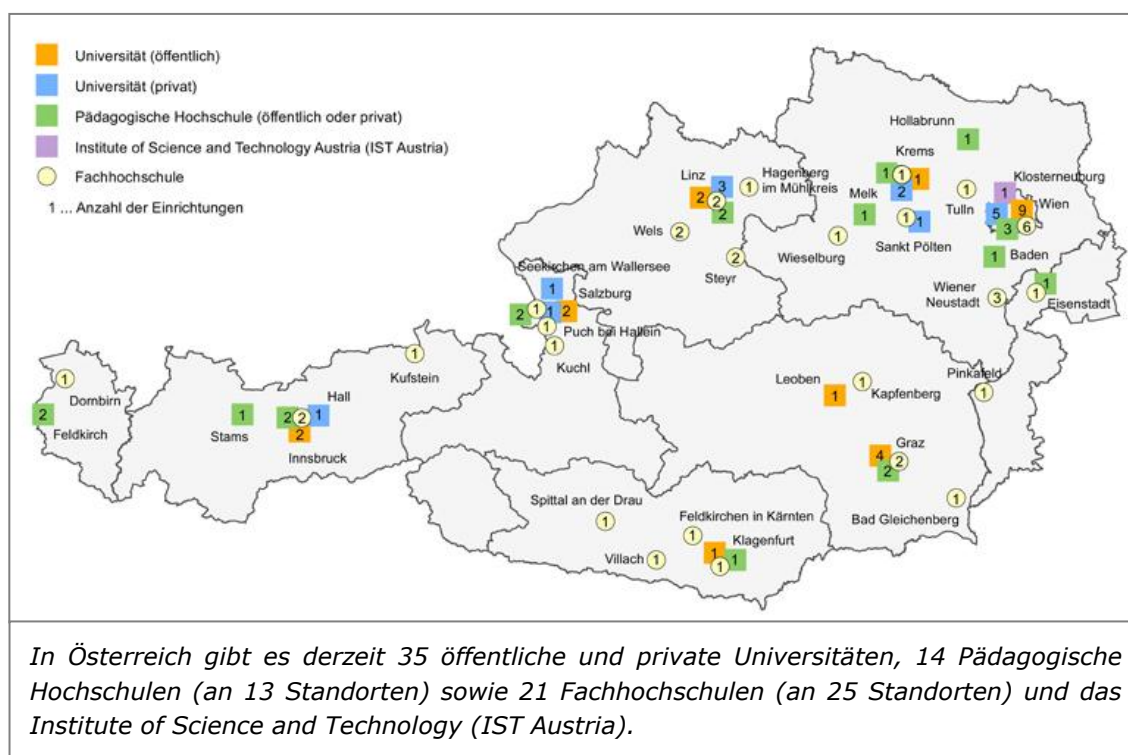


Quellen: STATcube - Statistische Datenbank der STATISTIK AUSTRIA, Bundesministerium für Bildung und Frauen

In Kärnten gibt es eine öffentliche Universität (Klagenfurt), eine Pädagogische Hochschule (Klagenfurt) sowie vier Fachhochschulstandorte (Klagenfurt, Villach, Spittal an der Drau und Feldkirchen in Kärnten), an denen 36 Fachhochschul-Studiengänge angeboten werden. Im Studienjahr 2018/2019 besuchen an diesen genannten Standorten insgesamt rund 2.270 Studierende, davon 1.290 Frauen und rund 980 Männer, die angebotenen Studiengänge.

Karte 3:

### Standorte von Universitäten, Pädagogischen Hochschulen und Fachhochschulen 2018/2019



Quellen: Agentur für Qualitätssicherung und Akkreditierung Austria, Bundesministerium für Wissenschaft, Forschung und Wirtschaft, Bundesministerium für Bildung und Frauen

## Glossar und Quellenangaben

### Arbeitslosigkeit

Abgänge aus der Arbeitslosigkeit:	Ein Abgang ist gegeben, wenn das Ende einer Arbeitslosigkeitsepisode in den Zeitraum zwischen aktuellem und letztem Stichtag fällt. <i>(Quelle: Arbeitsmarktservice Österreich)</i>
Arbeitslosenquote:	Arbeitslose in % des Arbeitskräftepotenzials (vorgemerkte Arbeitslose + unselbständig Beschäftigte) <i>(Quelle: Arbeitsmarktservice Österreich)</i>
Betroffenheit:	Als von Arbeitslosigkeit "betroffen" gilt eine Person, wenn sie im Beobachtungszeitraum mindestens einen Tag arbeitslos vorgemerkt war. <i>(Quelle: Arbeitsmarktservice Österreich)</i>
Durchschnittliche Verweildauer:	Die Verweildauer ist jene Zeitspanne, die zwischen dem Beginn und dem Ende einer Arbeitslosigkeit liegt. Sie entspricht somit der "echten" Dauer einer Arbeitslosigkeitsepisode und kann nur aus Abgangsmengen berechnet werden. Unterbrechungen bis zu 28 Tagen bleiben unberücksichtigt. <i>(Quelle: Arbeitsmarktservice Österreich)</i>
Jahresdurchschnittsbestand:	Arithmetisches Mittel der 12 Stichtagsbestände <i>(Quelle: Arbeitsmarktservice Österreich)</i>
Vorgemerkte Arbeitslose:	Zum Monatsende-Stichtag bei den Regionalen Geschäftsstellen des Arbeitsmarktservice zum Zwecke der Arbeitsvermittlung registrierte Personen, die nicht in Beschäftigung oder Ausbildung (Schulung) stehen. Die regionale Zuordnung erfolgt nach dem Wohnort der Arbeitslosen. Als Jahreswert wird der Durchschnitt der 12 Monatsendbestände ausgewiesen. <i>(Quelle: Arbeitsmarktservice Österreich)</i>
Zugänge in die Arbeitslosigkeit:	Ein Zugang ist gegeben, wenn der Beginn einer Arbeitslosigkeitsepisode zwischen dem aktuellen und dem letzten Stichtag liegt. <i>(Quelle: Arbeitsmarktservice Österreich)</i>

### Arbeitsmarkt

Abgestimmte Erwerbsstatistik:	Seit dem Berichtsjahr 2008 stehen regional tief gegliederte Daten zur Erwerbstätigkeit aus der „Abgestimmten Erwerbsstatistik“ zur Verfügung. Dabei handelt es sich um registerbasierte Werte, die jährlich – analog zur Vorgehensweise für die Registerzählung – erstellt werden. Zum Stichtag 31.10. wird die Wohnbevölkerung ab 15 Jahren nach Erwerbs- und Bildungsmerkmalen dargestellt. In den Profilen werden daraus bspw. Aussagen zum Erwerbpendeln abgeleitet. <i>(Quelle: Statistik Austria)</i>
Arbeitskräftepotenzial:	Summe aus vorgemerkten Arbeitslosen und unselbständig beschäftigten Personen laut Hauptverband der Sozialversicherungsträger. <i>(Quelle: Arbeitsmarktservice Österreich)</i>

**Erwerbsquote (wohntortbezogen):**

Summe aus der Zahl der Arbeitslosen sowie der (unselbständig und selbständig) Beschäftigten in Prozent der 15- bis unter 65-jährigen männlichen bzw. der 15- bis unter 60-jährigen weiblichen Wohnbevölkerung laut Bevölkerungsregister.

Für die Berechnung der Erwerbsquoten wurden zur besseren Vergleichbarkeit auch auf Österreich- und Bundeslandebene die auf den Wohnort bezogenen Beschäftigtendaten lt. Hauptverband der Sozialversicherungsträger herangezogen.

*(Quellen: Hauptverband der Österreichischen Sozialversicherungsträger, Statistik Austria)*

**Selbständig Beschäftigte:**

Versicherungsdaten des Hauptverbands der Sozialversicherungsträger nach eigener Datenaufbereitung des AMS (Erwerbskarrierenmonitoring). Jede Person bekommt zu jedem Zeitpunkt einen überschneidungsfreien Status zugeschrieben. Eine Person, die z.B. gleichzeitig selbständig und unselbständig beschäftigt ist, zählt nur als unselbständig beschäftigt! Die regionale Zuordnung erfolgt nach dem Wohnort der Beschäftigten (Zustelladressen der Versicherungsträger).

Anmerkung: Mit dem Jahr 2014 wurde die Datenbasis im Erwerbskarrierenmonitoring umgestellt. Änderungen bei der Berechnung und die Erschließung einer neuen Datenquelle (SVA) ermöglichen nunmehr eine vollständigere Darstellung von selbständiger Beschäftigung.

*(Quelle: Arbeitsmarktservice Österreich)*

**Unselbständig Beschäftigte:**

Die statistische Erfassung der Beschäftigtendaten erfolgt durch den Hauptverband der Sozialversicherungsträger. Erfasst werden alle Personen, deren Beschäftigungsverhältnis aufrecht ist, zuzüglich sonstiger in die Krankenversicherung einbezogener Personen (das sind DienstnehmerInnen gleichgestellte sowie auf Grund eines Ausbildungsverhältnisses einbezogene Personen). Karenz-, KinderbetreuungsgeldbezieherInnen, Präsenz(Zivil)dienstleistende sowie im Krankenstand befindliche Personen, deren Beschäftigungsverhältnis aufrecht ist, werden mitgezählt. Ebenso zählen freie Dienstverträge zu den unselbständig Beschäftigten. Geringfügig Beschäftigte werden bei den unselbständig Beschäftigten nicht erfasst. Gezählt werden Beschäftigungsverhältnisse und nichtbeschäftigte Personen. Eine Person, die z.B. gleichzeitig bei zwei DienstgeberInnen beschäftigt ist, wird doppelt gezählt. Zählungstag ist stets der letzte Tag des Berichtsmonats.

Mit Jänner 2011 hat der Hauptverband der Österreichischen Sozialversicherungsträger die Beschäftigtenstatistik rückwirkend ab 2008 umgestellt. Die offizielle Statistik der unselbständigen Beschäftigung des Hauptverbandes beruht nun nicht mehr auf den Daten der Krankenversicherungsträger, sondern wird ausschließlich aus den Datenbanken des Hauptverbandes generiert.

Österreich bzw. Bundesland: Die regionale Zuordnung erfolgt nach dem Arbeitsort der Beschäftigten.

Arbeitsmarktbezirk: Die regionale Zuordnung erfolgt nach dem Wohnort der Beschäftigten (Zustelladressen der Versicherungsträger).

*(Quelle: Arbeitsmarktservice Österreich)*



## Bevölkerung

- Geburten- und Wanderungsbilanz:** Geburtenbilanz = Zahl der Lebendgeborenen abzüglich der Zahl der Sterbefälle), (errechnete) Wanderungsbilanz = Wohnbevölkerung 2001 abzüglich Wohnbevölkerung 1991 sowie der Geburtenbilanz  
*(Quelle: Statistik Austria, Volkszählungen)*
- Wohnbevölkerung 1971-2001:** Alle Personen, die am Zähltag (Volkszählung) in der betreffenden Gebietseinheit ihren Hauptwohnsitz/ordentlichen Wohnsitz hatten.  
*(Quelle: Statistik Austria, Volkszählungen)*
- Wohnbevölkerung ab 2002:** Jährliche Statistik des Bevölkerungsstandes (Bevölkerung zu Jahresbeginn). Die Statistik des Bevölkerungsstandes erfasst die zum Stichtag innerhalb Österreichs mit Hauptwohnsitz gemeldeten Personen.  
*(Quelle: Statistik Austria, Statistik des Bevölkerungsstandes)*

## Bildung

- Bildungsabschlüsse:** Höchste abgeschlossene Ausbildung der Bevölkerung im Alter von 25- bis unter 65-Jahren. Die Gliederung der Bildungsebenen folgt dem Aufbau des österreichischen Bildungswesens (Schulen, Akademien, Fachhochschulen und Universitäten) und gibt Auskunft über die Bildungsstruktur.  
*(Quelle: Statistik Austria, Volkszählungen, Bildungsstandregister)*
- Bildungsbezogenes Erwerbskarrierenmonitoring (BibEr):** Das Arbeitsmarktservice Österreich und die Sektion VI des Bundesministeriums für Arbeit, Soziales und Konsumentenschutz haben im Dezember 2011 gemeinsam mit der Statistik Austria die Errichtung eines bildungsbezogenen Erwerbskarrierenmonitoring (kurz BibEr) beschlossen: Ziel dieses Projektes ist es, die Erwerbskarrieren aller in Österreich wohnhaften Personen nach Abgang aus einer formalen Bildungseinrichtung statistisch auswertbar zu machen.  
*(Quelle: Statistik Austria, Bildungsmonitoring, im Auftrag von BMASGK und AMS)*

## Fläche

- Dauersiedlungsraum (DSR):** Katasterfläche ohne Wald, Almen, Gewässer und Ödland. Der Dauersiedlungsraum umfasst den für Landwirtschaft, Siedlung und Verkehrsanlagen verfügbaren Raum.  
*(Quelle: Statistik Austria)*
- Katasterfläche:** Katasterfläche ist jene Fläche, die von der Vermessungsbehörde (Bundesamt für Eich- und Vermessungswesen - BEV) als Teil des Grundstücksverzeichnisses geführt und in der Grundstücksdatenbank gespeichert ist.  
*(Quelle: Statistik Austria)*

## Lehrlinge

- Lehrlingsstatistik:** Die Ergebnisse der Lehrlingsstatistik basieren auf den Aufzeichnungen, die von den Lehrlingsstellen der Wirtschaftskammern in den Bundesländern erhoben werden. Die Lehrlingsstatistik kann somit als eine typische Sekundärstatistik angesehen werden. Sie baut auf Information auf, die für administrative und nicht primär statistische Zwecke gesammelt wurde. Die für die Arbeitsmarktprofile herangezogenen Daten beinhalten auch Doppellehren, wobei immer der

erstgenannte Beruf gezählt wird. Unterschiede zu den Ergebnissen in Publikationen der WKO sind zum einen darauf zurückzuführen, dass von der WKO auch Vorgängerberufe einbezogen werden, zum anderen basiert bspw. die Darstellung der Top-10 der WKO auf den Einzellehren.

*(Quelle: Wirtschaftskammer Österreich)*

#### Lehrstellensuchende:

Bei den Regionalen Geschäftsstellen des Arbeitsmarktservice zum Zwecke der Lehrstellenvermittlung registrierte Personen, für die noch keine erfolgreiche Vermittlung zustande gekommen ist (ohne Einstellzusage). Die regionale Zuordnung erfolgt nach dem Wohnort der Lehrstellensuchenden. Auch bei gleichzeitiger Arbeitsplatzsuche wird die Person primär als lehrstellensuchend erfasst.

Vorgemerkte Lehrstellensuchende, die z.B. wegen eines bestehenden Schulbesuchs eine Lehrstelle noch nicht antreten können, gelten als nicht sofort verfügbare Lehrstellensuchende. Liegt das Datum des gewünschten Lehrstellenantritts aber bereits in der Vergangenheit, so werden diese Personen als sofort verfügbare Lehrstellensuchende gezählt. In den Tabellen wird ausdrücklich auf "nicht sofort verfügbare" Lehrstellensuchende hingewiesen. In der AMS-Standardstatistik werden bei den Lehrstellensuchenden die sofort verfügbaren Lehrstellensuchenden (ohne Einstellzusage) ausgewiesen.

*(Quelle: Arbeitsmarktservice Österreich)*

#### Offene Lehrstellen:

Die sich aus den Vermittlungsaufträgen der Betriebe ergebende Zahl der freien Lehr- oder Ausbildungsstellen, für die noch keine erfolgreiche Vermittlung zustande gekommen ist (ohne Einstellzusage). Die regionale Zuordnung erfolgt nach dem Standort des Lehrplatzes bzw. der Ausbildungsstelle.

Die Verfügbarkeit bei den Lehrstellen ist analog zu den offenen Stellen (siehe unten) geregelt.

*(Quelle: Arbeitsmarktservice Österreich)*

### Personen in Schulung

Es handelt sich um Personen, die in AMS-Schulungsmaßnahmen einbezogen sind. Die regionale Zuordnung erfolgt nach dem Wohnort des Schulungsteilnehmers/der Schulungsteilnehmerin.

*(Quelle: Arbeitsmarktservice Österreich)*

### Stellenangebot

#### Abgeschlossene Laufzeit:

Die abgeschlossene Laufzeit einer offenen Stelle ist jene Zeitspanne, die zwischen dem gewünschtem Eintrittsdatum und dem Ergebnisdatum, das den Abgangszeitpunkt einer offenen Stelle definiert, liegt. Sie kann somit nur für Abgänge offener Stellen ermittelt werden.

*(Quelle: Arbeitsmarktservice Österreich)*

#### Offene Stellen:

Die sich aus den Vermittlungsaufträgen der Betriebe an die Regionalen Geschäftsstellen des Arbeitsmarktservice ergebende Zahl der freien Arbeitsplätze. Die regionale Zuordnung erfolgt nach dem Arbeitsort.

Als sofort verfügbare offene Stellen gelten solche, die bereits hätten angetreten werden können, deren gewünschtes Eintrittsdatum also in der Vergangenheit liegt. Nicht sofort verfügbare offene Stellen sind jene, die für Vermittlungsbemühungen zwar bereits bekanntgegeben wurden, die aber erst zu einem späteren Zeitpunkt besetzt werden können. Sie werden in den Tabellen als "nicht sofort verfügbar" dargestellt.

*(Quelle: Arbeitsmarktservice Österreich)*

Stellenandrangziffer:	<p>Vorgemerkte Arbeitslose je gemeldeter offener Stelle</p> <p><i>(Quelle: Arbeitsmarktservice Österreich)</i></p>
Zugänge / Abgänge offener Stellen:	<p>Der Zeitpunkt des Zuganges einer offenen Stelle ist mit dem Datum, an dem der Auftrag an die Regionale Geschäftsstelle gegeben wurde, definiert. Ein Abgang wird dann registriert, wenn das Vermittlungsergebnis realisiert wird, d.h. die offene Stelle tatsächlich besetzt wird bzw. der Tatbestand bekannt wird, dass bereits eine Besetzung erfolgte oder ein anderweitiger Abbuchungsgrund bekannt wird. Die Zu- und Abgänge beinhalten immer sowohl sofort als auch nicht sofort verfügbare offene Stellen.</p> <p><i>(Quelle: Arbeitsmarktservice Österreich)</i></p>

## Wirtschaft

Betriebsmonitoring (größte Betriebe):	<p>Versicherungsdaten des Hauptverbands der Sozialversicherungsträger (HV) nach eigener Datenaufbereitung des AMS (Betriebsmonitoring). Beitragskonten des HV nach Anzahl der im Jahresdurchschnitt dort angemeldeten Personen. Die regionale Zuordnung der Beitragskonten erfolgt nach dem Betriebsort. Überregional tätige Betriebe können nur auf Bundeslandebene zugeordnet werden.</p> <p><i>(Quelle: Arbeitsmarktservice Österreich – Betriebsmonitoring)</i></p>
Bruttoregionalprodukt (BRP, regionales BIP):	<p>Das Bruttoregionalprodukt ist die regionale Entsprechung zu einem der wichtigsten Aggregate der Volkswirtschaftlichen Gesamtrechnungen, dem Bruttoinlandsprodukt (BIP). Das BRP ergibt sich aus den regionalen Bruttowertschöpfungen und beschreibt den in einem bestimmten Zeitraum (üblicherweise ein Kalenderjahr) von den in einer Region ansässigen produzierenden Einheiten im Rahmen ihrer wirtschaftlichen Tätigkeit zusätzlich geschaffenen Wert.</p> <p><i>(Quelle: Statistik Austria)</i></p>
BRP je Einwohner/in:	<p>Um das regionale BIP (BRP) unterschiedlich großer Regionen miteinander vergleichbar zu machen, wird es durch die Einwohner/innenzahl (Wohnbevölkerung) dividiert. Dabei ist zu beachten, dass sich das BRP auf den Ort der Leistungserstellung (Arbeitsort) bezieht, während die dazu in Relation gesetzten Einwohner/innenzahlen auf den Wohnort bezogen sind; d.h. dass regionsüberschreitende Pendler/innenströme unberücksichtigt bleiben.</p> <p><i>(Quelle: Statistik Austria)</i></p>
Bruttowertschöpfung (BWS):	<p>Die Bruttowertschöpfung ergibt sich aus dem Gesamtwert der im Produktionsprozess von gebietsansässigen Einheiten erzeugten Waren und Dienstleistungen (Output = Produktionswert), vermindert um die im Produktionsprozess verbrauchten, verarbeiteten oder umgewandelten Waren und Dienstleistungen (Input = Vorleistungen).</p> <p><i>(Quelle: Statistik Austria)</i></p>
Erwerbstätige:	<p>Erwerbstätige umfassen Arbeitnehmerinnen und Arbeitnehmer (unselbständig Beschäftigte) sowie Selbständige. Berechnet werden Beschäftigungsverhältnisse („Jobs“). Die regionale Zuordnung erfolgt nach dem Arbeitsort.</p> <p><i>(Quelle: Statistik Austria)</i></p>
Verknüpfung von „Wohlstandsindikatoren“:	<p>Zur Analyse des Wohlstandsniveaus der in der Region ansässigen Wohnbevölkerung wurden folgende Indikatoren analysiert:</p> <ul style="list-style-type: none"> <li>- Anteil der Über-65-Jährigen</li> <li>- Durchschnittlicher Jahresnettobezug</li> <li>- Anteil der Teilzeitbeschäftigung</li> <li>- Arbeitslosenquote</li> <li>- Anzahl der Tage in Krankengeldbezug je erwerbstätiger Person</li> <li>- Anteil der 25-64-jährigen erwerbsfernen Personen an der</li> </ul>

### Wohnbevölkerung im selben Alter

Zunächst wurde für jeden Indikator eine Rangreihung nach Regionen und schließlich die Gesamt-Rangreihung als arithmetisches Mittel der Einzelreihungen ermittelt.

*(Quellen: Statistik Austria, Statistik des Bevölkerungsstandes, Statistik der Lohnsteuer; Arbeitsmarktservice Österreich)*



# Tabellenband 2018



## Arbeitsmarktprofile 2018

### Kärnten

#### Inhalt

Tabelle 1	Gesamtübersicht über die wichtigsten Arbeitsmarktdaten .....	2
Tabelle 2	Arbeitslosenquote nach Regionen .....	3
Tabelle 3	Vorgemerkte Arbeitslose nach Regionen .....	4
Tabelle 4	Vorgemerkte arbeitslose Jugendliche (bis 24 Jahre) nach Regionen .....	5
Tabelle 5	Vorgemerkte Arbeitslose ab 50 Jahren nach Regionen .....	6
Tabelle 6	Zugänge in die Arbeitslosigkeit nach Regionen .....	7
Tabelle 7	Abgänge aus der Arbeitslosigkeit nach Regionen .....	8
Tabelle 8	Personen in Schulung nach Regionen .....	9
Tabelle 9	Arbeitslosigkeit - Bewegungen, Dauer, Betroffenheit .....	10
Tabelle 10	Vorgemerkte Arbeitslose nach Personenmerkmalen .....	11
Tabelle 11	Gesamtübersicht über das Stellenangebot und den Lehrstellenmarkt .....	12
Tabelle 12	Stellenangebot nach Ausbildung und abgeschlossener Laufzeit .....	13
Begriffsbestimmungen	.....	14

[Weitere Arbeitsmarktdaten finden Sie auf der Homepage des AMS](#)

## Gesamtübersicht über die wichtigsten Arbeitsmarktdaten

		Kärnten			Österreich		
		2018	Veränderung zum Vorjahr absolut	Veränderung zum Vorjahr in %	2018	Veränderung zum Vorjahr absolut	Veränderung zum Vorjahr in %
<b>Frauen</b>	Arbeitslose	9.888	-1.003	-9,2%	137.266	-9.884	-6,7%
	Unselbständig Beschäftigte	101.578	1.680	1,7%	1.741.328	35.735	2,1%
	Arbeitskräftepotenzial	111.466	677	0,6%	1.878.594	25.851	1,4%
	Arbeitslosenquote	8,9%	-1,0%	-	7,3%	-0,6%	-
<b>Männer</b>	Arbeitslose	11.769	-1.193	-9,2%	174.841	-17.984	-9,3%
	Unselbständig Beschäftigte	112.439	1.984	1,8%	2.000.156	50.453	2,6%
	Arbeitskräftepotenzial	124.208	791	0,6%	2.174.997	32.469	1,5%
	Arbeitslosenquote	9,5%	-1,0%	-	8,0%	-1,0%	-
<b>Gesamt</b>	Arbeitslose	21.658	-2.196	-9,2%	312.107	-27.868	-8,2%
	Unselbständig Beschäftigte	214.017	3.664	1,7%	3.741.484	86.188	2,4%
	Arbeitskräftepotenzial	235.675	1.468	0,6%	4.053.591	58.319	1,5%
	Arbeitslosenquote	9,2%	-1,0%	-	7,7%	-0,8%	-
	offene Stellen	4.114	981	31,3%	71.545	14.691	25,8%
	Stellenandrangziffer	5,3	-2,4	-	4,4	-1,6	-

unselbständig Beschäftigte: nach Bezirken - wohnortbezogen; nach Bundesländern - arbeitsortbezogen

Arbeitslosenquote: Arbeitslose in % des Arbeitskräftepotenzials (= Arbeitslose + unselbständig Beschäftigte)

Stellenandrangziffer: Arbeitslose je offener Stelle

ACHTUNG: Rundungsdifferenzen bei Durchschnittswerten möglich!

Tabelle 1 / Würfel: amb\gu000

## Arbeitslosenquote nach Regionen

	Frauen		Männer		Gesamt	
	2018	Veränderung zum Vorjahr absolut	2018	Veränderung zum Vorjahr absolut	2018	Veränderung zum Vorjahr absolut
Burgenland	7,5%	-0,7%	7,9%	-0,9%	7,7%	-0,8%
<b>Kärnten</b>	<b>8,9%</b>	<b>-1,0%</b>	<b>9,5%</b>	<b>-1,0%</b>	<b>9,2%</b>	<b>-1,0%</b>
Niederösterreich	7,8%	-0,7%	7,8%	-1,1%	7,8%	-0,9%
Oberösterreich	5,0%	-0,5%	5,0%	-0,9%	5,0%	-0,7%
Salzburg	4,7%	-0,2%	5,2%	-0,5%	5,0%	-0,4%
Steiermark	5,9%	-0,9%	6,5%	-1,2%	6,3%	-1,1%
Tirol	4,9%	-0,9%	4,9%	-0,9%	4,9%	-0,9%
Vorarlberg	5,5%	-0,2%	5,3%	-0,5%	5,4%	-0,4%
Wien	10,8%	-0,5%	13,6%	-1,0%	12,3%	-0,8%
<b>Österreich</b>	<b>7,3%</b>	<b>-0,6%</b>	<b>8,0%</b>	<b>-1,0%</b>	<b>7,7%</b>	<b>-0,8%</b>

unselbständig Beschäftigte: nach Bezirken - wohnortbezogen; nach Bundesländern - arbeitsortbezogen

Arbeitslosenquote: Arbeitslose in % des Arbeitskräftepotenzials (= Arbeitslose + unselbständig Beschäftigte)

ACHTUNG: Rundungsdifferenzen bei Durchschnittswerten möglich!

Tabelle 2 / Würfel: amb\gu000



### Vorgemerkte Arbeitslose nach Regionen

	Frauen			Männer			Gesamt		
	2018	Veränderung zum Vorjahr absolut	Veränderung zum Vorjahr in %	2018	Veränderung zum Vorjahr absolut	Veränderung zum Vorjahr in %	2018	Veränderung zum Vorjahr absolut	Veränderung zum Vorjahr in %
Burgenland	4.009	-316	-7,3%	4.742	-543	-10,3%	8.751	-859	-8,9%
<b>Kärnten</b>	<b>9.888</b>	<b>-1.003</b>	<b>-9,2%</b>	<b>11.769</b>	<b>-1.193</b>	<b>-9,2%</b>	<b>21.658</b>	<b>-2.196</b>	<b>-9,2%</b>
Niederösterreich	23.482	-1.778	-7,0%	28.996	-3.743	-11,4%	52.478	-5.521	-9,5%
Oberösterreich	15.856	-1.416	-8,2%	19.302	-3.100	-13,8%	35.157	-4.516	-11,4%
Salzburg	6.114	-198	-3,1%	7.409	-573	-7,2%	13.523	-771	-5,4%
Steiermark	15.178	-2.052	-11,9%	19.858	-3.102	-13,5%	35.036	-5.153	-12,8%
Tirol	8.319	-1.300	-13,5%	9.193	-1.532	-14,3%	17.512	-2.831	-13,9%
Vorarlberg	4.480	-97	-2,1%	5.012	-371	-6,9%	9.492	-467	-4,7%
Wien	49.941	-1.725	-3,3%	68.560	-3.829	-5,3%	118.501	-5.554	-4,5%
<b>Österreich</b>	<b>137.266</b>	<b>-9.884</b>	<b>-6,7%</b>	<b>174.841</b>	<b>-17.984</b>	<b>-9,3%</b>	<b>312.107</b>	<b>-27.868</b>	<b>-8,2%</b>

ACHTUNG: Rundungsdifferenzen bei Durchschnittswerten möglich!

Tabelle 3 / Würfel: amb\gu000

## Vorgemerkte arbeitslose Jugendliche (bis 24 Jahre) nach Regionen

	Frauen			Männer			Gesamt		
	2018	Veränderung zum Vorjahr absolut	Veränderung zum Vorjahr in %	2018	Veränderung zum Vorjahr absolut	Veränderung zum Vorjahr in %	2018	Veränderung zum Vorjahr absolut	Veränderung zum Vorjahr in %
Burgenland	348	-31	-8,1%	451	-107	-19,1%	798	-138	-14,7%
<b>Kärnten</b>	<b>864</b>	<b>-225</b>	<b>-20,7%</b>	<b>1.237</b>	<b>-254</b>	<b>-17,1%</b>	<b>2.101</b>	<b>-479</b>	<b>-18,6%</b>
Niederösterreich	2.145	-335	-13,5%	3.058	-588	-16,1%	5.203	-923	-15,1%
Oberösterreich	2.004	-309	-13,4%	2.481	-517	-17,2%	4.485	-826	-15,6%
Salzburg	761	-49	-6,0%	958	-113	-10,5%	1.719	-161	-8,6%
Steiermark	1.594	-335	-17,4%	2.149	-462	-17,7%	3.743	-797	-17,5%
Tirol	942	-149	-13,6%	1.191	-198	-14,3%	2.134	-347	-14,0%
Vorarlberg	570	-31	-5,1%	752	-43	-5,4%	1.323	-74	-5,3%
Wien	4.346	-495	-10,2%	6.593	-1.074	-14,0%	10.939	-1.569	-12,5%
<b>Österreich</b>	<b>13.574</b>	<b>-1.956</b>	<b>-12,6%</b>	<b>18.870</b>	<b>-3.356</b>	<b>-15,1%</b>	<b>32.444</b>	<b>-5.312</b>	<b>-14,1%</b>

ACHTUNG: Rundungsdifferenzen bei Durchschnittswerten möglich!

Tabelle 4 / Würfel: amb\amb\_pst\_lfd

### Vorgemerkte Arbeitslose ab 50 Jahren nach Regionen

	Frauen			Männer			Gesamt		
	2018	Veränderung zum Vorjahr absolut	Veränderung zum Vorjahr in %	2018	Veränderung zum Vorjahr absolut	Veränderung zum Vorjahr in %	2018	Veränderung zum Vorjahr absolut	Veränderung zum Vorjahr in %
Burgenland	1.399	-39	-2,7%	1.991	-175	-8,1%	3.390	-214	-5,9%
<b>Kärnten</b>	<b>3.051</b>	<b>-27</b>	<b>-0,9%</b>	<b>4.243</b>	<b>-169</b>	<b>-3,8%</b>	<b>7.293</b>	<b>-196</b>	<b>-2,6%</b>
Niederösterreich	7.950	-41	-0,5%	11.518	-909	-7,3%	19.468	-950	-4,7%
Oberösterreich	4.312	-167	-3,7%	6.663	-759	-10,2%	10.975	-926	-7,8%
Salzburg	1.686	-53	-3,0%	2.381	-149	-5,9%	4.067	-202	-4,7%
Steiermark	4.335	-233	-5,1%	7.065	-810	-10,3%	11.400	-1.043	-8,4%
Tirol	2.467	-359	-12,7%	2.982	-458	-13,3%	5.450	-817	-13,0%
Vorarlberg	1.237	-17	-1,4%	1.540	-156	-9,2%	2.777	-174	-5,9%
Wien	11.890	66	0,6%	20.764	-161	-0,8%	32.654	-96	-0,3%
<b>Österreich</b>	<b>38.328</b>	<b>-870</b>	<b>-2,2%</b>	<b>59.146</b>	<b>-3.746</b>	<b>-6,0%</b>	<b>97.473</b>	<b>-4.616</b>	<b>-4,5%</b>

ACHTUNG: Rundungsdifferenzen bei Durchschnittswerten möglich!

Tabelle 5 / Würfel: amb\amb\_pst\_lfd

## Zugänge in die Arbeitslosigkeit nach Regionen

	Frauen			Männer			Gesamt		
	2018	Veränderung zum Vorjahr absolut	Veränderung zum Vorjahr in %	2018	Veränderung zum Vorjahr absolut	Veränderung zum Vorjahr in %	2018	Veränderung zum Vorjahr absolut	Veränderung zum Vorjahr in %
Burgenland	11.335	-108	-0,9%	14.561	-1.069	-6,8%	25.896	-1.177	-4,3%
<b>Kärnten</b>	<b>29.978</b>	<b>-1.210</b>	<b>-3,9%</b>	<b>38.064</b>	<b>-1.585</b>	<b>-4,0%</b>	<b>68.042</b>	<b>-2.795</b>	<b>-3,9%</b>
Niederösterreich	64.005	727	1,1%	80.194	-1.774	-2,2%	144.199	-1.047	-0,7%
Oberösterreich	56.982	118	0,2%	71.927	-3.999	-5,3%	128.909	-3.881	-2,9%
Salzburg	26.783	648	2,5%	31.489	-597	-1,9%	58.272	51	0,1%
Steiermark	51.684	-1.611	-3,0%	67.273	-3.018	-4,3%	118.957	-4.629	-3,7%
Tirol	44.012	-2.008	-4,4%	48.897	-2.316	-4,5%	92.909	-4.324	-4,4%
Vorarlberg	17.508	-450	-2,5%	19.333	-997	-4,9%	36.841	-1.447	-3,8%
Wien	131.441	-3.323	-2,5%	173.247	-9.131	-5,0%	304.688	-12.454	-3,9%
<b>Österreich</b>	<b>433.728</b>	<b>-7.217</b>	<b>-1,6%</b>	<b>544.985</b>	<b>-24.486</b>	<b>-4,3%</b>	<b>978.713</b>	<b>-31.703</b>	<b>-3,1%</b>

ACHTUNG: Rundungsdifferenzen bei Durchschnittswerten möglich!

Tabelle 6 / Würfel: amb\amb\_pst\_lfd

## Abgänge aus der Arbeitslosigkeit nach Regionen

	Frauen			Männer			Gesamt		
	2018	Veränderung zum Vorjahr absolut	Veränderung zum Vorjahr in %	2018	Veränderung zum Vorjahr absolut	Veränderung zum Vorjahr in %	2018	Veränderung zum Vorjahr absolut	Veränderung zum Vorjahr in %
Burgenland	13.303	-484	-3,5%	17.022	-1.068	-5,9%	30.325	-1.552	-4,9%
<b>Kärnten</b>	<b>33.579</b>	<b>-1.426</b>	<b>-4,1%</b>	<b>43.302</b>	<b>-1.258</b>	<b>-2,8%</b>	<b>76.881</b>	<b>-2.684</b>	<b>-3,4%</b>
Niederösterreich	78.707	538	0,7%	97.181	-1.921	-1,9%	175.888	-1.383	-0,8%
Oberösterreich	63.768	-331	-0,5%	82.457	-3.969	-4,6%	146.225	-4.300	-2,9%
Salzburg	29.195	-23	-0,1%	35.159	-1.311	-3,6%	64.354	-1.334	-2,0%
Steiermark	59.686	-2.487	-4,0%	77.711	-5.445	-6,5%	137.397	-7.932	-5,5%
Tirol	47.211	-2.611	-5,2%	53.006	-3.111	-5,5%	100.217	-5.722	-5,4%
Vorarlberg	18.699	-467	-2,4%	21.073	-764	-3,5%	39.772	-1.231	-3,0%
Wien	157.320	-3.837	-2,4%	205.308	-10.925	-5,1%	362.628	-14.762	-3,9%
<b>Österreich</b>	<b>501.468</b>	<b>-11.128</b>	<b>-2,2%</b>	<b>632.219</b>	<b>-29.772</b>	<b>-4,5%</b>	<b>1.133.687</b>	<b>-40.900</b>	<b>-3,5%</b>

ACHTUNG: Rundungsdifferenzen bei Durchschnittswerten möglich!

Tabelle 7 / Würfel: amb\amb\_pst\_lfd

## Personen in Schulung nach Regionen

	Frauen			Männer			Gesamt		
	2018	Veränderung zum Vorjahr absolut	Veränderung zum Vorjahr in %	2018	Veränderung zum Vorjahr absolut	Veränderung zum Vorjahr in %	2018	Veränderung zum Vorjahr absolut	Veränderung zum Vorjahr in %
Burgenland	984	-24	-2,4%	886	-3	-0,4%	1.870	-27	-1,4%
<b>Kärnten</b>	<b>1.580</b>	<b>-98</b>	<b>-5,9%</b>	<b>1.390</b>	<b>-165</b>	<b>-10,6%</b>	<b>2.969</b>	<b>-264</b>	<b>-8,2%</b>
Niederösterreich	5.369	95	1,8%	4.581	-185	-3,9%	9.950	-90	-0,9%
Oberösterreich	5.226	-32	-0,6%	4.385	-452	-9,3%	9.610	-484	-4,8%
Salzburg	1.331	3	0,3%	1.181	-59	-4,8%	2.511	-56	-2,2%
Steiermark	4.428	112	2,6%	3.763	-263	-6,5%	8.191	-150	-1,8%
Tirol	1.058	-232	-18,0%	1.081	-146	-11,9%	2.139	-379	-15,0%
Vorarlberg	1.161	-46	-3,8%	1.147	18	1,6%	2.307	-28	-1,2%
Wien	13.665	-275	-2,0%	15.526	-1.607	-9,4%	29.191	-1.882	-6,1%
<b>Österreich</b>	<b>34.800</b>	<b>-497</b>	<b>-1,4%</b>	<b>33.938</b>	<b>-2.863</b>	<b>-7,8%</b>	<b>68.739</b>	<b>-3.360</b>	<b>-4,7%</b>

## Arbeitslosigkeit - Bewegungen, Dauer, Betroffenheit

		Kärnten			Österreich		
		2018	Veränderung zum Vorjahr absolut	Veränderung zum Vorjahr in %	2018	Veränderung zum Vorjahr absolut	Veränderung zum Vorjahr in %
<b>Frauen</b>	Zugänge	29.978	-1.210	-3,9%	433.728	-7.217	-1,6%
	Abgänge	33.579	-1.426	-4,1%	501.468	-11.128	-2,2%
	durchschnittl. Verweildauer	124	-6	-	124	-2	-
	Betroffenheit	28.398	-1.340	-4,5%	400.075	-9.816	-2,4%
<b>Männer</b>	Zugänge	38.064	-1.585	-4,0%	544.985	-24.486	-4,3%
	Abgänge	43.302	-1.258	-2,8%	632.218	-29.773	-4,5%
	durchschnittl. Verweildauer	115	-6	-	126	-1	-
	Betroffenheit	36.870	-1.858	-4,8%	518.077	-25.457	-4,7%
<b>Gesamt</b>	Zugänge	68.042	-2.795	-3,9%	978.713	-31.703	-3,1%
	Abgänge	76.881	-2.684	-3,4%	1.133.686	-40.901	-3,5%
	durchschnittl. Verweildauer	119	-6	-	125	-2	-
	Betroffenheit	65.266	-3.199	-4,7%	918.119	-35.270	-3,7%

Betroffenheit: Anzahl der Personen die im Beobachtungszeitraum mindestens 1 Tag arbeitslos vorgemerkt waren

Durchschnittliche Verweildauer: Angabe in Tagen

ACHTUNG: Rundungsdifferenzen bei Durchschnittswerten möglich!

Tabelle 9 / Würfel: amb\gu100, amb\amb\_pst\_perbez\_epi\_lfd

**Vorgemerkte Arbeitslose nach Personenmerkmalen**

	Kärnten			Österreich		
	2018	Veränderung zum Vorjahr in %	Anteil in %	2018	Veränderung zum Vorjahr in %	Anteil in %
bis 24 Jahre	2.101	-18,6%	10%	32.444	-14,1%	10%
25 bis 44 Jahre	9.549	-11,1%	44%	146.299	-8,3%	47%
ab 45 Jahre	10.007	-5,0%	46%	133.364	-6,5%	43%
InländerInnen	17.392	-10,2%	80%	216.248	-10,1%	69%
AusländerInnen	4.265	-5,0%	20%	95.859	-3,5%	31%
mit Einstellzusage (EZ) - Arbeitsaufnahme	5.105	-3,2%	24%	40.439	-7,8%	13%
mit EZ - Sonstige	254	1,0%	1%	4.328	6,1%	1%
Pflichtschulausbildung	8.489	-9,4%	39%	137.844	-8,9%	44%
Lehrausbildung	8.702	-9,2%	40%	97.962	-10,1%	31%
Mittlere Ausbildung	1.202	-11,0%	6%	16.532	-7,0%	5%
Höhere Ausbildung	1.989	-9,2%	9%	34.458	-4,8%	11%
Akademische Ausbildung	1.224	-4,4%	6%	24.183	-0,9%	8%
Langzeitarbeitslose (LZAL) über 6 Monate	6.573	-12,6%	30%	97.108	-13,8%	31%
LZAL > 12 Monate	3.548	-11,6%	16%	50.644	-13,5%	16%
<b>Gesamt</b>	<b>21.658</b>	<b>-9,2%</b>	<b>100%</b>	<b>312.107</b>	<b>-8,2%</b>	<b>100%</b>

ACHTUNG: Rundungsdifferenzen bei Durchschnittswerten möglich!

Tabelle 10 / Würfel: amb\amb\_pst\_lfd



**Gesamtübersicht über das Stellenangebot und den Lehrstellenmarkt**

	Kärnten			Österreich		
	2018	Veränderung zum Vorjahr absolut	Veränderung zum Vorjahr in %	2018	Veränderung zum Vorjahr absolut	Veränderung zum Vorjahr in %
<b>offene Stellen (OS)</b>						
OS sofort verfügbar	4.114	981	31,3%	71.545	14.691	25,8%
OS nicht sofort verfügbar	1.856	-52	-2,7%	16.005	-2.778	-14,8%
Zugänge OS	43.233	4.091	10,5%	529.589	-2.911	-0,5%
Abgänge OS	42.741	4.848	12,8%	520.392	852	0,2%
abgeschlossene Laufzeit OS	33	6	-	46	9	-
<b>Lehrstellensuchende (LS)</b>						
LS sofort verfügbar	444	-44	-8,9%	6.205	51	0,8%
darunter Frauen	186	-29	-13,3%	2.527	49	2,0%
darunter Männer	258	-15	-5,5%	3.678	2	0,0%
LS nicht sofort verfügbar	216	-9	-3,8%	3.454	46	1,3%
darunter Frauen	86	-5	-5,4%	1.392	7	0,5%
darunter Männer	130	-4	-2,7%	2.062	39	1,9%
<b>offene Lehrstellen (OL)</b>						
OL sofort verfügbar	419	70	20,2%	5.479	829	17,8%
OL nicht sofort verfügbar	784	24	3,2%	10.315	233	2,3%

ACHTUNG: Rundungsdifferenzen bei Durchschnittswerten möglich! Abgeschlossene Laufzeit: Angabe in Tagen

Tabelle 11 / Würfel: amb\gu200

## Stellenangebot nach Ausbildung und abgeschlossener Laufzeit

	Kärnten			Österreich		
	2018	Veränderung zum Vorjahr in %	Anteil in %	2018	Veränderung zum Vorjahr in %	Anteil in %
<b>Offene Stellen (sofort verfügbar)</b>						
Pflichtschulausbildung	1.581	47,7%	38%	26.031	29,8%	36%
Lehrausbildung	2.065	16,0%	50%	33.666	18,8%	47%
Mittlere Ausbildung	112	128,9%	3%	2.031	53,0%	3%
Höhere Ausbildung	245	44,2%	6%	6.366	32,2%	9%
Akademische Ausbildung	111	84,9%	3%	3.430	49,4%	5%
<b>Bestand gesamt</b>	<b>4.114</b>	<b>31,3%</b>	<b>100%</b>	<b>71.545</b>	<b>25,8%</b>	<b>100%</b>
<b>Abgänge offener Stellen</b>						
0 bis 30 Tage	25.756	4,0%	60%	257.931	-13,3%	50%
31 bis 90 Tage	13.834	19,0%	32%	192.241	7,3%	37%
91 bis 180 Tage	2.696	100,3%	6%	54.653	58,6%	11%
mehr als 180 Tage	455	213,8%	1%	15.567	85,4%	3%
<b>Abgänge gesamt</b>	<b>42.741</b>	<b>12,8%</b>	<b>100%</b>	<b>520.392</b>	<b>0,2%</b>	<b>100%</b>

ACHTUNG: Rundungsdifferenzen bei Durchschnittswerten möglich!

Tabelle 12 / Würfel: amb\amb\_adg\_lfd

## Begriffsbestimmungen

### **Arbeitslosigkeit:**

#### Vorgemerkte Arbeitslose:

Zum Monatsende-Stichtag bei den Regionalen Geschäftsstellen des Arbeitsmarktservice zum Zwecke der Arbeitsvermittlung registrierte Personen, die nicht in Beschäftigung oder Ausbildung (Schulung) stehen. Die regionale Zuordnung erfolgt nach dem Wohnort der Arbeitslosen. Als Jahreswert wird der Durchschnitt der 12 Monatsendbestände ausgewiesen.

#### Zugänge in die Arbeitslosigkeit:

Ein Zugang ist gegeben, wenn der Beginn einer Arbeitslosigkeitsepisode zwischen dem aktuellen und dem letzten Stichtag liegt.

#### Abgänge aus der Arbeitslosigkeit:

Ein Abgang ist gegeben, wenn das Ende einer Arbeitslosigkeitsepisode in den Zeitraum zwischen aktuellem und letztem Stichtag fällt.

#### Durchschnittliche Verweildauer:

Die Verweildauer ist jene Zeitspanne, die zwischen dem Beginn und dem Ende einer Arbeitslosigkeit liegt. Sie entspricht somit der "echten" Dauer einer Arbeitslosigkeitsepisode und kann nur aus Abgangsmengen berechnet werden. Dabei bleiben Unterbrechungen bis zu 28 Tagen unberücksichtigt.

#### Betroffenheit:

Als von Arbeitslosigkeit "betroffen" gilt eine Person, wenn sie im Beobachtungszeitraum mindestens einen Tag arbeitslos vorgemerkt war.

### **Personen in Schulung:**

Es handelt sich um Personen, die in AMS-Schulungsmaßnahmen einbezogen sind. Die regionale Zuordnung erfolgt nach dem Wohnort des Schulungsteilnehmers/der Schulungsteilnehmerin.

### **Stellenangebot:**

#### Offene Stellen:

Die sich aus den Vermittlungsaufträgen der Betriebe an die Regionalen Geschäftsstellen des Arbeitsmarktservice ergebende Zahl der freien Arbeitsplätze. Die regionale Zuordnung erfolgt nach dem Arbeitsort.

#### Verfügbarkeit:

Als sofort verfügbare offene Stellen gelten solche, die bereits hätten angetreten werden können, deren gewünschtes Eintrittsdatum also in der Vergangenheit liegt. Nicht sofort verfügbare offene Stellen sind jene, die für Vermittlungsbemühungen zwar bereits bekanntgegeben wurden, die aber erst zu einem späteren Zeitpunkt besetzt werden können. Sie werden in den Tabellen ausdrücklich als "nicht sofort verfügbar" dargestellt.

## Begriffsbestimmungen

### Zugänge / Abgänge offener Stellen:

Der Zeitpunkt des Zuganges einer offenen Stelle ist mit dem Datum, an dem der Auftrag an die Regionale Geschäftsstelle gegeben wurde, definiert. Ein Abgang wird dann registriert, wenn das Vermittlungsergebnis realisiert wird, d.h. die offene Stelle tatsächlich besetzt wird bzw. der Tatbestand bekannt wird, dass bereits eine Besetzung erfolgte oder ein anderweitiger Abbuchungsgrund bekannt wird. Die Zu- und Abgänge beinhalten immer sowohl sofort als auch nicht sofort verfügbare offene Stellen.

### Abgeschlossene Laufzeit:

Die abgeschlossene Laufzeit einer offenen Stelle ist jene Zeitspanne, die zwischen dem gewünschtem Eintrittsdatum und dem Ergebnisdatum, das den Abgangszeitpunkt einer offenen Stelle definiert, liegt. Sie kann somit nur für Abgänge offener Stellen ermittelt werden.

### Stellenandrangziffer:

Vorgemerkte Arbeitslose je gemeldeter offener Stelle

### **Lehrstellensuchende:**

Bei den Regionalen Geschäftsstellen des Arbeitsmarktservice zum Zwecke der Lehrstellenvermittlung registrierte Personen, für die noch keine erfolgreiche Vermittlung zustande gekommen ist (ohne Einstellungsusage). Die regionale Zuordnung erfolgt nach dem Wohnort der Lehrstellensuchenden. Auch bei gleichzeitiger Arbeitsplatzsuche wird die Person primär als lehrstellensuchend erfasst.

### Verfügbarkeit:

Vorgemerkte Lehrstellensuchende, die z.B. wegen eines bestehenden Schulbesuchs eine Lehrstelle noch nicht antreten können, gelten als nicht sofort verfügbare Lehrstellensuchende. Liegt das Datum des gewünschten Lehrstellenantritts aber bereits in der Vergangenheit, so werden diese Personen als sofort verfügbare Lehrstellensuchende gezählt. In den Tabellen wird ausdrücklich auf "nicht sofort verfügbare" Lehrstellensuchende hingewiesen. In der AMS-Standardstatistik werden bei den Lehrstellensuchenden die sofort verfügbaren Lehrstellensuchenden (ohne Einstellusage) ausgewiesen.

### **Offene Lehrstellen:**

Die sich aus den Vermittlungsaufträgen der Betriebe ergebende Zahl der freien Lehr- oder Ausbildungsstellen, für die noch keine erfolgreiche Vermittlung zustande gekommen ist (ohne Einstellusage). Die regionale Zuordnung erfolgt nach dem Standort des Lehrplatzes bzw. der Ausbildungsstelle.

### Verfügbarkeit:

Die Verfügbarkeit bei den Lehrstellen ist analog zu den offenen Stellen (siehe oben) geregelt.

## Begriffsbestimmungen

### **Unselbständig Beschäftigte:**

Die statistische Erfassung der Beschäftigtendaten erfolgt durch den Hauptverband der Sozialversicherungsträger. Erfasst werden alle Personen, deren Beschäftigungsverhältnis aufrecht ist, zuzüglich sonstiger in die Krankenversicherung einbezogener Personen (das sind DienstnehmerInnen gleichgestellte sowie auf Grund eines Ausbildungsverhältnisses einbezogene Personen). Karenz-, KinderbetreuungsgeldbezieherInnen, Präsenz(Zivil)dienstleistende sowie im Krankenstand befindliche Personen, deren Beschäftigungsverhältnis aufrecht ist, werden mitgezählt. Ebenso zählen freie Dienstverträge zu den unselbständig Beschäftigten. Geringfügig Beschäftigte werden bei den unselbständig Beschäftigten nicht erfasst. Gezählt werden Beschäftigungsverhältnisse und nicht beschäftigte Personen. Eine Person, die z.B. gleichzeitig bei zwei DienstgeberInnen beschäftigt ist, wird doppelt gezählt. Zählungstag ist stets der letzte Tag des Berichtsmonats.

Österreich bzw. Bundesland: Die regionale Zuordnung erfolgt nach dem Arbeitsort der Beschäftigten.

Arbeitsmarktbezirk: Die regionale Zuordnung erfolgt nach dem Wohnort der Beschäftigten (Zustelladressen der Versicherungsträger).

### **Arbeitskräftepotenzial:**

Vorgemerkte Arbeitslose + unselbständig Beschäftigte

### **Arbeitslosenquote:**

Arbeitslose in % des Arbeitskräftepotenzials